

Концентрація транспортно-пересадочних вузлів, збагачення їх функціями веде до утворення багатофункціональних структур, вимагає зосередження засобів обслуговування, укрупнення масштабів споруд, що виникають у зоні їх впливу. Оптимальним шляхом формування ефективної функціонально-планувальної організації міського простору в такій ситуації має бути врахування комплексного впливу запропонованих шляхів, які базуються на експлуатаційних, техніко-економічних, екологічних, культурних та естетичних підходах.

1. ДБН В.2.3-5-2001 Споруди транспорту. Вулиці та дороги населених пунктів. 2. Плешкановська А.М. Містобудівні критерії забезпечення сталого розвитку населених пунктів // Коммунальное хозяйство городов.– К.: Техніка, – 2002. Вып. 36. – С 22 – 25. 3. Новаковський М. Транспорт и проектирование центра города: Пер. с польского С.Д. Ланской – М.: Стройиздат, 1987. – 201 с.

УДК 711

В.В. Дідик

Національний університет “Львівська політехніка”,  
кафедра містобудування

## РЕКОНСТРУКЦІЯ БОТАНІЧНОГО САДУ НА ЦЕТНЕРІВЦІ У М. ЛЬВОВІ

© Дідик В.В., 2004

**Розглянуто проблеми реконструкції ботанічного саду на Цетнерівці на багатофункційній основі з метою його охорони, збереження та створення умов для розвитку і вдосконалення екологічного виховання суспільства.**

Ботанічний сад Львівського університету ім. Івана Франка складається з двох частин: “старого” ботанічного саду, закладеного у 1823 р. на базі невеликого, розташованого майже в центрі міста монастирського саду площею 2,5 га, та “нового”, який засновується у чудовому передмісті Львова – Цетнерівці в 1911 р. площею 4,5 га [1, с. 243].

Територія “старого саду” (на вул. Кирила і Мефодія, 4) розташована у щільно забудованій частині міста, що унеможливило її подальший розвиток. Сад оточують архітектурні споруди XVIII ст. Цей сад є зразком садово-паркового мистецтва. Архітектурно-планувальна структура “старого” саду відповідає спеціальним вимогам наукової організації його території. Можна виділити основні функціональні зони: *колекційні і дослідні ділянки, дендрарій і споруди науково-допоміжного характеру* – оранжереї, теплиці, парники і господарський двір. Дендрарій сплановано у пейзажному стилі згідно з вимогами садово-паркового мистецтва [1, с.244]. З часу заснування і до 1911 р. тут велася робота із збирання колекцій рослин-екзотів. Основним завданням саду було обслуговування викладання морфології і систематики рослин в університеті.

У 1911 р. для розширення території ботанічного саду університет придбав ділянку площею 4,5 га на Цетнерівці, яка знаходиться на східній околиці Львова біля Личаківського кладовища. Місцевість, де розташований “новий” ботанічний сад, отримала назву за прізвиськом власника маєтку, що заснував приватний парк у кінці XVIII ст., Ігнатія Цетнера, воєводи Белзького. Це був багатий магнат, що цікавився мистецтвом, збирав старі книги, монети, ретовини (гравюри), мінерали, фауну, а *найбільше любив ботаніку*. Тут, під лісом, він побудував палату і при ній над ставом заснував великий сад. *Цетнер був аматором-городником*, сам порався коло грядок та плекав квіти і при своїй садибі виплекав чудові городи і парк. Були тут не тільки місцеві, але й екзотичні дерева, стояли гарними групами американські сосни побіч чорних буків і ясенів, акації з кленами, плакучі берези з дубами. Серед дерев простягалися квітники, укладені в килими різних узорів. *Славилися оранжереї Цетнера*, в яких були найцінніші рідкісні квіти. У парку були альтани, лави, криничка, захована в тіні дерев, на ставку плавали лебеді. У першій половині XIX ст.

львів'яни залюбки відвідували це гарне місце, у двірку відбувалися забави з танцями. Пізніше перейшла Цетнерівка в інші руки і втратила свій давній характер [2, с.97].

У 1787 р. на Цетнерівці вже росли декоративні дерева, частина яких збереглася до сьогодні. За їх розмірами можна припустити, що насадження на Цетнерівці старші за Стрийський парк у Львові (1879 р.) щонайменше на 100 років. Більшість ботаніків університету вважала придбану ділянку непридатною для створення ботанічного саду у зв'язку з нерівним рельєфом та піщаними ґрунтами.

З придбанням нової території робота в "старому" ботанічному саду послабилася, а в "новому" до 1914 р. полягала у викорчовуванні старих дерев і нівелюванні місцевості. Під час Першої світової війни роботи припинилися і відновилися лише у 1924 р. У 1927 р. закінчено відбудову знищеного війною центрального будинку, а сад обнесено сітчастою огорожею. Директор саду проф. Кульчинський намагався створити сад-музей польської флори, і вся робота в саду до 1939 року йшла лише у цьому напрямку. Спеціальні експедиції збирали насіння та живі рослини в найбільш типових для них місцях зростання і переносили їх до саду у відповідні екологічні умови, які створювалися штучно. Крім рослин, які росли на території саду в природних умовах, в експозиціях саду було представлено 925 видів трав'янистих і 123 види дерев'янистих рослин, зібраних переважно на території сучасних Тернопільської, Львівської, Рівненської, Волинської та Івано-Франківської областей. При створенні експозицій місцевої флори довелося розв'язувати низку складних питань, адже вирощування рослин дикої флори з різних місцевостей на порівняно невеликій території є значно важчим, ніж вирощування культурних. Архітектурно-планувальна організація ботанічного саду місцевої флори на Цетнерівці структурно розділила його територію на 40 куртин (рис. 1).

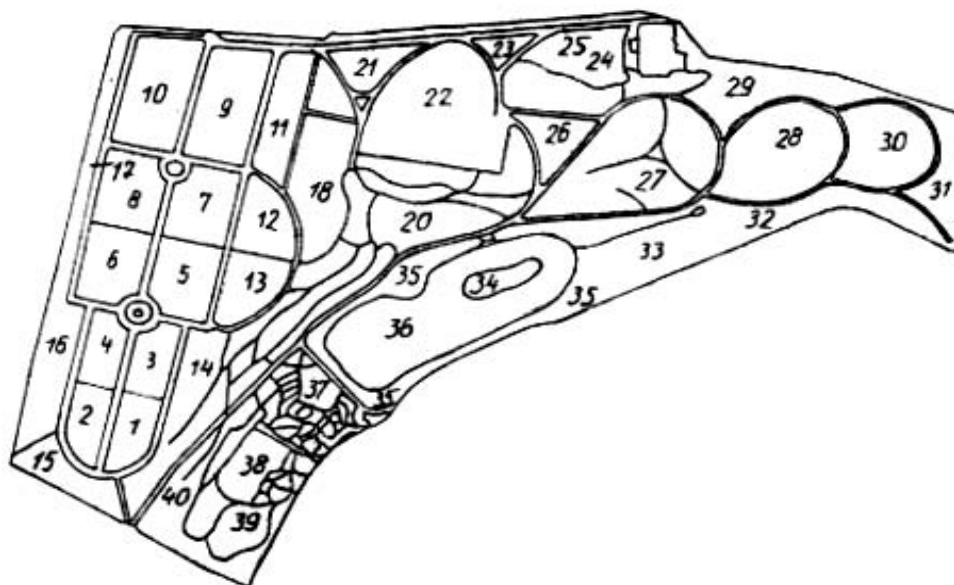


Рис. 1. Схематичний план дендропарку місцевої флори, заснованого у 1924 р.

Для відтворення експозиції водної та торфо-болотної рослинності було збудовано ставок з цементними діжками вздовж берегів та цементний басейн оригінальної конструкції з відсіками різної глибини, а також створено штучне болото і торфовище. Для лукової і степової рослинності штучно створено степову ділянку, а для гірсько-карпатської – альпінарій. Трав'янисту лісову флору різних місцевостей було представлено на різних куртинах лісового масиву, який з цією метою реконструйовано.

Під час німецько-фашистської окупації ботанічний сад зазнав великої шкоди. З відновленням роботи саду у 1945 р. в ньому відразу розпочато науково-дослідну роботу, для проведення якої організовано два відділи: інтродукції та фізіології рослин. Науково-дослідна робота ботанічного саду спрямовується в основному на вивчення флори західних областей України, їх раціональне

використання та збагачення. Відділом інтродукції рослин проведено повну інвентаризацію культурної дендрофлори Тернопільської, Рівненської, Волинської та Івано-Франківської областей, причому виявлено низку видів і форм декоративних дерев і кущів, які до цього часу були мало поширені у декоративному садівництві. У цих же областях вивчено асортимент місцевих плодово-ягідних культур, виявлено цінні і високоврожайні сорти, зібрано в помологічному відділі саду колекцію з 209 місцевих сортів яблунь, груш, кісточкових, винограду і порічок.

У середині 1970-х років за проектом СПКБ Львівського політехнічного інституту побудовано оранжереї та розплановано партерну частину перед ними (арх. Микола Казанцев та Тетяна Максим'юк). Станом на 1988 рік ботанічний сад займає територію площею 18,5 га. На території ботанічного саду організовано агростанцію, яка є навчальною базою для студентів-біологів і учнів середніх шкіл міста. У ботанічному саду ведуться регулярні метеорологічні спостереження. Завдяки значним розмірам території та великим колекціям відкритого ґрунту сад став експериментальною базою для проведення науково-дослідної роботи багатьох кафедр університету.

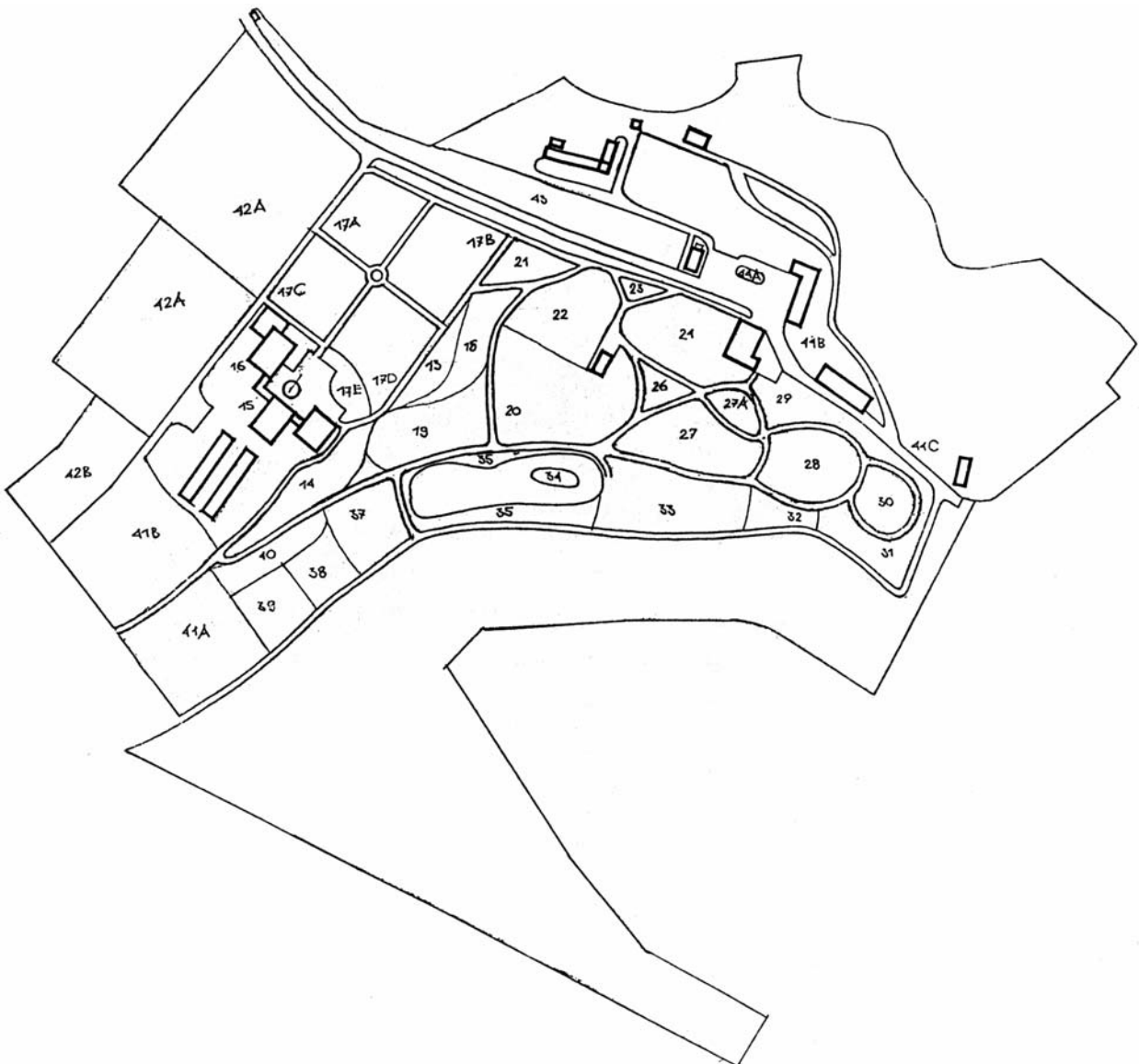


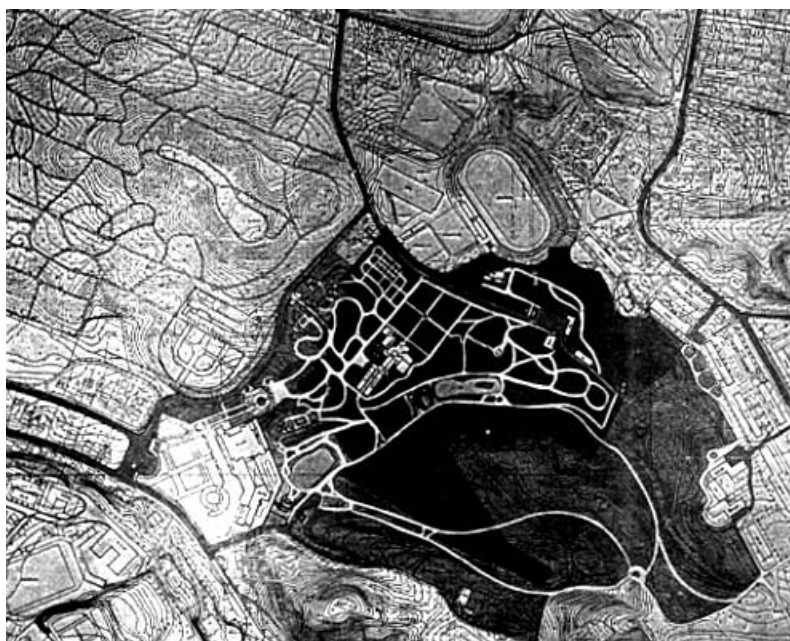
Рис. 2. Схематичний план ботанічного саду станом на 2002 рік

Після проголошення Україною у 1991 р. незалежності молода держава приймає Закон України “Про природно-заповідний фонд України” (липень, 1992 р.), де у статті 4 говориться, що ботанічні сади, дендрологічні та зоологічні парки, створені до прийняття цього Закону, не

підлягають приватизації і належать до природно-заповідного фонду України. У статті 3 цього ж Закону зазначено, що “ботанічні сади загальнодержавного значення є науково-дослідними природоохоронними установами, які створюються з метою збереження, вивчення, акліматизації, розмноження в спеціально створених умовах та ефективного господарського використання рідкісних і типових видів місцевої і світової форми шляхом створення поповнення та збереження ботанічних колекцій, ведення наукової, навчальної та освітньої роботи” [3].

У Державних будівельних нормах України ДБН 360-92 \*\* “Містобудування” [4] наголошується на обов’язковому визначенні і дотриманні охоронних зон навколо природоохоронних об’єктів такого рівня, а саме: зони регульованої забудови, зони охорони ландшафту, зони охорони забору потоків.

Отже, є достатнє правове підґрунтя для опрацювання і виконання пропозицій щодо розвитку, діяльності та збереження у майбутньому таких природоохоронних об’єктів уже в нових умовах ринкової економіки.



*Рис. 3. Схема генплану реконструкції ботанічного саду на Цетнерівці у м. Львові. Темнішим тоном виділено територію ботанічного саду в існуючих межах. Автори проекту реконструкції Володимир Дідик, Тетяна Максим'юк, та Інна Доманська-Газієва, 2002 р.*

Ботанічний сад на Цетнерівці сьогодні є невід’ємним елементом системи рекреаційних озелених просторів міста, збагачує зовнішній образ міста, сприяє охороні природного ландшафту, але, на жаль, не створює нових умов для культурно-просвітницької роботи серед львів’ян та їх відпочинку. Адже, якщо у столиці кияни та гості міста, купивши квиток, можуть відвідати Центральний ботанічний сад АН України у будь-яку пору року, то у Львові цей об’єкт є закритим для широкого загалу і його може відвідати лише вузьке коло науковців і студентів, що не сприяє поширенню знань про об’єкти садово-паркового мистецтва та виховання природоохоронної психології у населення.

Все вищесказане спонукало до опрацювання на стадії дипломного проекту теми реконструкції ботанічного саду на Цетнерівці. Передпроектні дослідження самої території об’єкта, а також прилеглих територій дозволили детально аналізувати існуючий стан, який дав змогу об’єктивно оцінити ситуацію.

Станом на 2002 р. територія ботанічного саду межує: на пн. заході (від головного входу і в’їзду вниз за рельєфом) – “хутір” садибної забудови, далі виробничі території тресту зеленого господарства та частина території парку Погулянка зі смітником; на заході через пасмо парку Погулянка прилягає Центр творчості дітей та юнацтва Галичини; на півдні і сході – територія парку Погулянка, на пн. сході – житлова забудова середньої поверховості; на півночі – спортивний комплекс університету зі стадіоном.

Практично по всьому периметру території ботанічного саду у межах охоронної зони відбувається агресивний антропогенний вплив, що проявляється у влаштуванні торгових павільйонів, стихійних сміттєзвалищ, які утворилися внаслідок безвідповідальності та відсутності екологічної культури як населення, так і міської влади. Про це також свідчить будівництво житлового будинку над урвищем між 5-поверховими будинками на межі ботанічного саду з боку вул. Пасічної. Виявлено також втручання у структуру земної кори у вигляді “печерного міста” погребів, викопаних у схилі

тераси та неконтрольованих піщаних кар'єрів. Все це у майбутньому може призвести до зсувів ґрунту та його ерозії, що вплине на технічний стан житлових будинків над схилом. Картину доповнює недбале ставлення до букових насаджень, які належать до ботанічного саду, але не є огорожені, а також миття машин на березі нижнього озера під метасеквоюми (єдиними у Львові!).

Концепція проекту реконструкції ботанічного саду зберігає вже існуючу історично сформовану архітектурно-планувальну структуру і розвиває її, збільшуючи територію ботанічного саду за рахунок ділянок, які логічно мають приєднуватися до неї. Передбачено приєднати територію з пн. заходу, яка прилягає до вул. Банаха (території тресту зеленого господарства та парку Погулянка) від "хутірця" у верхній частині і до Центру творчості дітей та юнацтва Галичини у нижній частині і далі вздовж цього будинку включно з нижнім озером. З півдня логічно долучається пасмо долинного яру з виходом до дороги на хребті, який прилягає до букового клину ботанічного саду і далі, на заході, простір верхнього плато гори та яру, який обмежується з півдня дорогою, а зі сходу житловою забудовою вул. Пасічної (територія парку Погулянка). Отже, площа ботанічного саду збільшиться приблизно удвічі і становитиме близько 40 га (рис. 3).

Схема функціонального зонування ботанічного саду передбачає виділення *експозиційно-прогулянкової зони* (партер головного входу, центральна частина з озером, ділянка квіткових експозицій з виставковим павільйоном, дендрарій, тематичні сади та регулярний партер), *заповідної території експозиції природної рослинності* (ботанічно-географічні ділянки), яка передбачає її організоване відвідування тільки у супроводі екскурсовода за визначеним маршрутом), *науково-господарської зони* суворо обмеженої доступності. Аванзона головного входу пішохідною алеєю поєднується з кінцевою зупинкою трамваю. Автомобільна стоянка на 30 автомашин організується між вул. Банаха та пішохідною алеєю. Це створює зручні умови для відвідування ботанічного саду екскурсантами.

Актуальна проблема розвитку і вдосконалення екологічного виховання суспільства надає особливого значення створенню у ботанічному саду *експозиційно-прогулянкової зони* з метою експонування важливих і цікавих досягнень ботанічної науки в галузі рослинництва, селекції, інтродукції, садово-паркового мистецтва, охорони природи, застосування нових і стійких декоративних рослин в озелененні міст.

Ландшафтно-просторова організація ботанічного саду у нових межах має на меті підкреслення та виявлення рельєфу території, водоемів, а також архітектурно-планувальних вирішень та забезпечення нормального функціонування усіх його структурних елементів.

1. Дідик В.В. Класифікація ботанічних садів України / Досвід та перспективи розвитку міст України: Збірник наукових праць. "Охорона довкілля. Ландшафтна архітектура". — К.: Ін-т "Діпромісто", 2002.— Вип. 2. — 251 с. 2. Крип'якевич І.П. Історичні проходи по Львові. — Львів: Каменярь, 1991.— 167 с. 3. Закон України 502. Про природно-заповідний фонд України. 25 липня.1992 р. 4. ДБН 360-92 \*\* Містобудування. Планування і забудова міських і сільських поселень. — К.; Держбуд України, 2002. — 108 с. 5. Дідик В.В., Тупісь С.П., Головач Й.Й. Проблеми формування та охорони Ботанічного саду Прикарпатського університету ім. В. Стефаника у м. Івано-Франківську / Проблеми ландшафтної архітектури, культурних ландшафтів: Матеріали міжнародної науково-практичної конференції. — Укр. ДЛТУ. — Львів, 1998. 6. Дідик В.В., Тупісь С.П. Ландшафтно-просторова організація Ботанічного саду Прикарпатського університету ім. Василя Стефаника у м. Івано-Франківську / Вісник ДУ "Львівська політехніка". — 1999. — № 375. 7. Дідик В.В., Тупісь С.П. Композиція Ботанічного саду Прикарпатського університету ім. Василя Стефаника у м. Івано-Франківську / Вісник Держ. ун-ту "Львівська політехніка". — 2000. — № 410.