

## **ВПЛИВ ІДЕОЛОГІЇ ПРОТЕСТАНТИЗМУ НА РОЗВИТОК АРХІТЕКТУРИ НОВІТНІХ ПРОТЕСТАНТСЬКИХ ХРАМІВ ПІВНІЧНО-ЗАХІДНОГО РЕГІОНУ УКРАЇНИ**

© Дем'янов В.О., 2004

**Аналізується вплив ідеології протестантизму на розвиток протестантських громад північно-західного регіону України, що означилось бурхливим будівництвом протестантських храмів і комплексів в період економічних реформ в Україні. Виявлено основні тенденції та українські особливості архітектурно-будівельного процесу храмовбудування. Подано приклади новітньої протестантської архітектури останнього десятиріччя.**

Будівництво культових споруд протестантського напрямку, що активно розгорнулось на території північно-західної України в останнє десятиліття ХХ століття, не можна не помітити. Своїми об'ємами воно перевищує аналогічне будівництво на цих землях за весь час існування протестантизму як напрямку християнства.

У межах північно-західної України, тобто історичної Волині (Волинська та Рівненська області, північ Львівської, Тернопільської, Хмельницької, захід Житомирської) відсоток протестантських релігійних організацій від їх загальної кількості в регіоні становить не менше чверті, а місцями перевищує третину [1, с. 444].

За цей період запроектовано, будується та збудовано десятки та сотні церков, будинків молитви, протестантських культових комплексів. На фоні майже повного застою капітального будівництва та перенесення центру ваги в архітектурній діяльності на реконструкцію, будівництві легких тимчасових споруд та опорядження існуючих об'єктів ці об'єми вражають.

Лише в Рівненській та Волинській областях, за даними основних протестантських місій та церков кількість протестантських культових споруд сягає п'яти сотень.

Це пов'язано з організаційною та економічною допомогою протестантським ромадам України протестантськими церквами, що базуються, в основному, в індустріально розвинених державах: Німеччині, Сполучених Штатах, скандинавських країнах, країнах Британської Співдружності та інших.

Витоки цього слід шукати в ідеології протестантизму, сформованій західним буржуазним суспільством [2, с. 628] та в активному поступі ринкових перетворень в сучасній Україні, які щиро підтримуються протестантськими громадами, слабкій участі таких перетвореннях традиційних церков (православної, католицької).

Протестантські течії, при всій їх різноманітності, найбільш пристосовані до буржуазних відносин, що поступово формуються в Україні. Вони реально та швидко здатні вплинути на життя простої людини, захопити до підприємницької діяльності, вивести на спілкування з протестантами Європи та Америки, що прагнуть таких зв'язків.

Символом таких перетворень і стають новозбудовані храми та молитовні будинки.

Тому на наших очах формується новий пласт громадських споруд, що не мав в умовах України великої архітектурно-будівельної традиції, канонічних правил, не був унормованим.

Хоча в СРСР будівництво культових споруд майже не велось, проте існували давні традиції православної та католицької архітектури, міцні історичні традиції.

Сучасне протестантське будівництво в північно-західній Україні опирається в основному на зарубіжний досвід. Проте цей досвід догматично не нав'язується. Це дозволяє пристосувати

структуру сучасного протестантського храму, церкви, будинку молитви до місцевих будівельних умов, формотворчих традицій.

Творчо опрацьована місцевими архітекторами структура культових споруд породила нове явище в архітектурі північно-західної України – її протестантську лінію.

Говорити про протестантську культову архітектуру за межами розуміння сутності протестантизму як релігійної ідеології, як певного світогляду, світобачення неможливо, як не можна відсторонитись від реальних історичних умов його виникнення та утвердження.

Протестантизм – один з трьох поряд з католицизмом та православ'ям напрямків християнства. Виник в результаті Реформації в XVI столітті. Реформація засудила тогочасну католицьку церкву за зловживання, за відхід від євангельських заповітів, за активний захист феодальних порядків, за перетворення церкви у феодальну структуру. Протестантами відкидалось вчення про церкву (клір) як посередницю між Богом та людьми (миром). Висувалась теза “оправдання вірою” чи “особистою вірою”. Пропагувалось повернення до общинної структури церковних об'єднань, християнських громад. Вводилось спрощення культу. Заперечувалось поклоніння “святим”, ангелам, іконам, мощам. Засуджувалась пишність ритуалу, багатство церковного убранства. Протестантизм фактично став духовним натхненником нових буржуазних відносин, що тільки народжувались і вимагали ідейної підтримки. Початкове протестантизм пов'язувався зі вченням Мартіна Лютера (1483–1546), потім Кальвіна (1509–1564), Цвінглі (1484–1531) та інших. Реформація в середині XVI століття охопила Німеччину, Швейцарію, Англію, Швецію, Данію, Норвегію, а далі проникла у Францію, Голландію, Бельгію, Чехію, а у XVIII–XIX століттях, через Польщу та Росію, в Україну. Носієм її ідей стали молоді буржуазні кола: промисловці, торговці, збідніле дворянство, діячі науки та культури, селяни та міщани та іноземні колоністи [3, с.256–272].

Первісні форми протестантизму в результаті його розвитку, злиття, розподілу в XX столітті значно змінилися. Сталося це в результаті різних поглядів на особливості протестантської догматики та в результаті місцевих умов розвитку протестантських течій. У XX столітті таких течій виникло багато, особливо в США як найбільш розвиненій країні світу. В спрощеному вигляді можна подати таку узагальнену схему розвитку протестантизму за течіями (рис. 1).

На схемі суцільними лініями виділено шляхи розвитку певного напрямку, штриховими – ідейні впливи, зірочками позначено найбільш впливові в Україні течії. Свідків Єгови внесено до схеми згідно з усталеними поглядами на цей релігійний напрямок [3, с. 232]. За новітніми поглядами Свідки Єгови класифікуються як самостійна релігійна, не протестантська, течія [1, с. 424].

Сьогодні у світі, зокрема в Україні, кожна течія протестантизму представлена значною кількістю деномінацій (напрямків), що не становлять монолітну єдність. Так, наприклад, п'ятидесятництво як одна з найбагаточисельніших течій в Україні представлена такими напрямками:

- ХВС – християни віри євангельської;
- ХСВ – християни євангельської віри;
- Євангельські християни в душі апостолів.

У п'ятидесятництві України існують і менш численні напрямки:

- євангельські християни п'ятидесятники-сіоністи;
- євангельські християни-святі сіоністи;
- суботські п'ятидесятники.

Проте при всій різноманітності протестантських течій вони загалом зберігають один фундамент релігійної догматики, що коротко характеризується так:

- 1) “особиста” віра без посередників, визнання священної повсякденної діяльності людини незалежно від церковних регламентів, особливих ритуалів;
- 2) любов до ближнього як служба ближньому;
- 3) служба Богу та внутрішня свобода від земної влади, віра, що кожен є вже спасений.

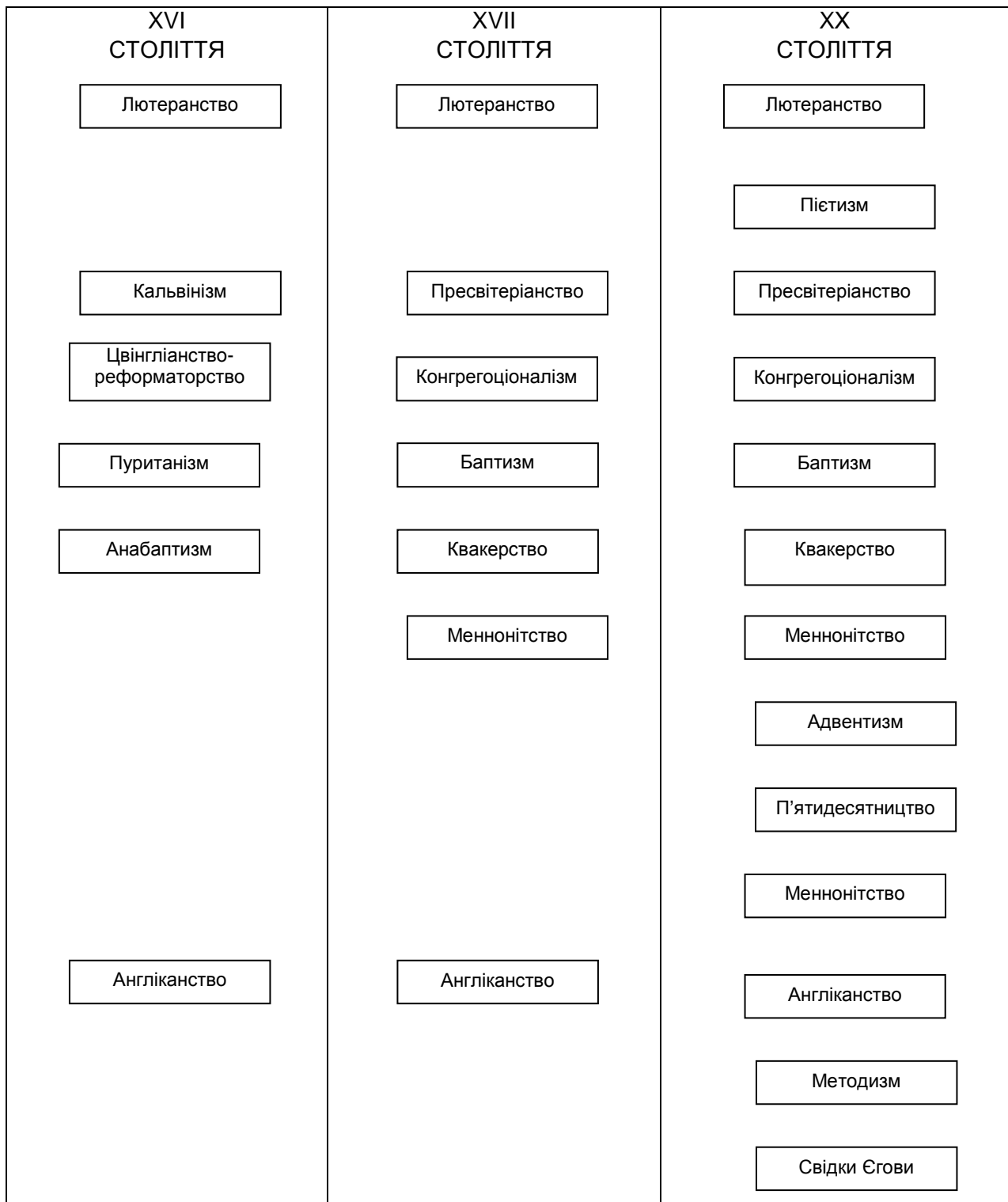


Рис. 1. Схема розвитку протестантизму за течіями

Залежність релігійної свідомості в протестантизмі від реальних соціальних умов, формування духовного життя у межах конкретних общин, поступове ускладнення соціальних умов призводять до виникнення різноманітних, часто досить ворожих протестантських течій. Особливості протестантизму, розуміння Бога як особистого божества, фактор реально існуючої віри, спрощення богослужіння (проповіді, спільне моління, співання псалмів), наявність лише двох таїнств (хрещення та причастя), мала кількість свят впливали і впливають на протестантську архітектуру.

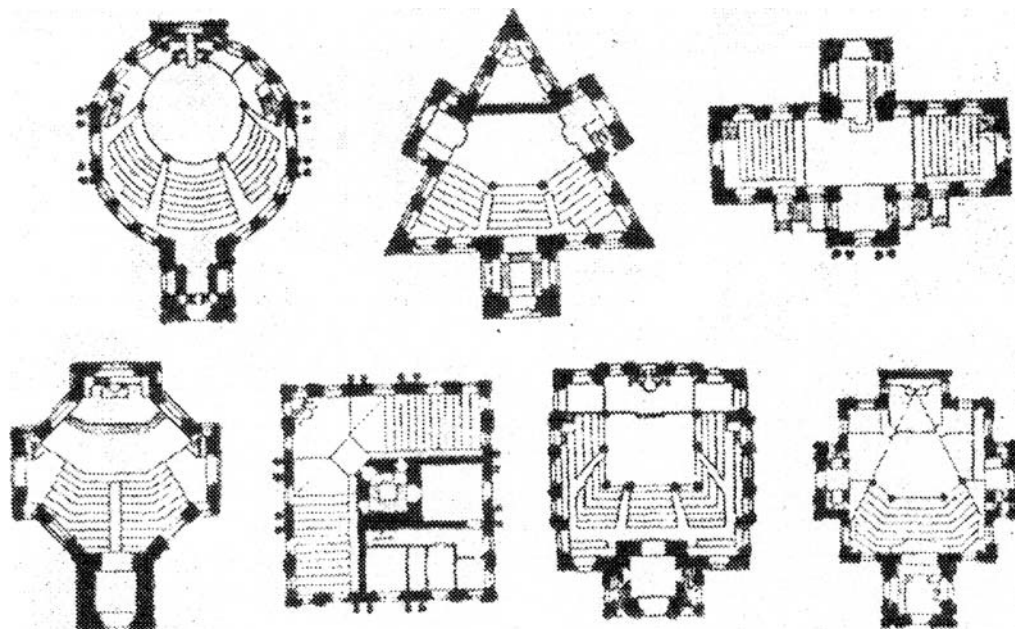
Це спричинить її об'ємно-планувальну різноманітність, багатофункціональність, практичність, особливо характерну для кінця ХХ століття.

Протестантська архітектура, з одного боку, опирається на духовні основи, закладені в протестантській догматиці, з іншого, ставить за мету обслуговування общинного життя, колективних його форм. Протестантська архітектура зіграла велику роль в процесі новацій в храмовому будівництві останніх століть, вплинувши як на католицизм, так і на православ'я. Будучи породженням буржуазних верств суспільства, вона стояла за модернізацію архітектурних, об'ємно-планувальних, функціональних, конструктивних схем у церковному будівництві в Європі, а потім в Америці.

На відміну від католицизму та православ'я протестантизм трактував споруду не як храм Божий (з вітварем – місцем Бога), що збудований, як правило, у вигляді хреста в плані (грецького чи римського). Він бачив таку споруду як місце спільного моління, бо Бог в кожному віруючому, в його душі. Тому відпадала потреба б у вітварі як такому чи його ускладнених формах, канонічному плануванні приміщень. “Особиста віра” відкидала потребу в спеціальних ритуалах, літургіях. Не було потреби в структурованій церковній ієрархії (клірі). Роль провідників та наставників віруючих виконували найдосвідченіші (пресвітери та пастирі).

У протестантському храмі все слугувало зосередженості віруючих на Богові в собі. Тому були відсутні такі атрибути, як ікони, іконостаси, престולי, церковна утвар, дзвони. Сам храм втрачав внутрішню та зовнішню пишність, часто був без шпилів та куполів. Головне приміщення виконувалось максимально компактно, у вигляді зали. Воно мало підвищення, кафедру для проповідей та хору, мало довільну форму без колон. З часом хори отримали окреме місце.

Перші протестантські церкви в Європі XVI–XVII століть пристосовувались в колишніх католицьких храмах, де руйнувались вітварі, а кафедри встановлювались біля довгої стіни центральної нави. Цим підкреслювалась протилежність нової віри “старій”, католицькій. Перші збудовані протестантські церкви тих часів були в основному дерев'яними з плоским дерев'яним перекриттям та з невибагливим опорядженням.



*Рис. 2. Схеми протестанських церков Штурма*

Великий вплив на розвиток протестантської архітектури справив німецький теоретик Леонард Христіан Штурм (1669–1729), який проектував протестантські церкви (рис. 2) [4]. Л.Х. Штурм розробив вимоги до протестантського храму: створення приміщення, в якому кожен міг би добре бачити і чути проповідника; відмова від колон; сприятливе розташування для церковного співу кафедри та органу; влаштування хорів на стінах, один над іншим, та на протилежній від кафедри

стіні; застосування світлих тонів в інтер'єрі та простота в опорядженні. Штурм заперечував хрестоподібні форми, що внутрішніми кутами стін зменшували простір та збільшували вартість будівлі. Також він заперечував будь-які круглі форми через великі витрати на їх здійснення. Найбільш доцільними він вважав квадратну, прямокутну, полігональну та трикутну форму храму. Ввівши у вжиток практичний підхід до протестантського храмобудування, Штурм надав йому певного характеру, напряму розвитку.

Надалі було удосконалено основні типи планування протестантських храмів, зокрема з'явився круглий.

І хоча до початку ХХ століття протестантська архітектура не створила якихось надзвичайних, нових типів споруд, що уособлювали б єдність між плануванням храмів та влаштуванням конструктивної схеми, форм стелі, дахів, шпилів, куполів, як це було в католицьких чи православних храмах, вона сприяла введенню всіляких новацій та удосконалень в існуючі схеми.

Дотримання принципу відмінності від пишних католицьких храмів, підкреслена простота вплинули на формування інтер'єрів протестантських храмів, що часто нагадували своїми формами найдавніші споруди, такі як Римський Пантеон.

Проникнення протестантизму з Європи на Американський континент, сприятливі умови для його розвитку, формування там високорозвинутого індустріального суспільства, особливо у ХХ столітті, дали новий поштовх для розвитку протестантської архітектури.

Частота архітектурних новацій збільшувалась із розвитком суспільних відносин, модернізацією будівельного комплексу, появою нових протестантських течій. З часом більш сміливо почали застосовуватись оригінальні об'ємно-планувальні рішення, великопроботні конструкції, сучасні технічні засоби (електричні, електронні, комп'ютерні).

В другій половині ХХ століття американська протестантська архітектура стала законодавцем мод в церковному будівництві, вплинула на розвиток католицької, частково православної архітектури у всьому світі. Прикладом такого нового підходу до об'ємно-планувальних вирішень є чотириповерхова протестантська церква в Чикаго, США архітектора Г. Віза, збудована в 1969 р. (рис. 3) [5].

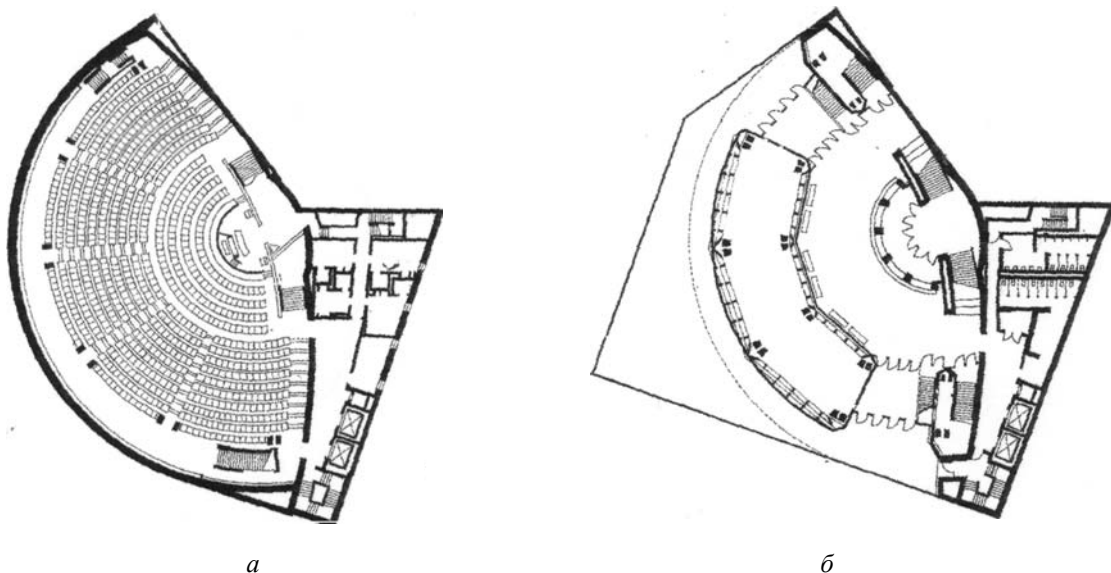


Рис. 3.1. Церква в Чикаго: а – план 1-го поверху; б – план 2-го поверху

З часом все більшої ваги набувало трактування протестантської церкви чи молитовного будинку як центру багатофункціональної будівлі, своєрідного духовного адміністративного комплексу протестантської общини. До складу такого комплексу входили ритуальні приміщення (хрестильні, зали сімейних обрядів, похоронів, весіль), з підсобними приміщеннями (кухня,

санвузли, кімнати для дітей), приміщення просвітницького напрямку (бібліотеки, недільні школи, кабінети), приміщення для гостей (мініготелі, гуртожитки), приміщення для господарських потреб (гаражі, майстерні), адміністративні приміщення.

Орієнтовну функціональну схему протестантського комплексу, виконану автором, подано нижче (рис. 4).

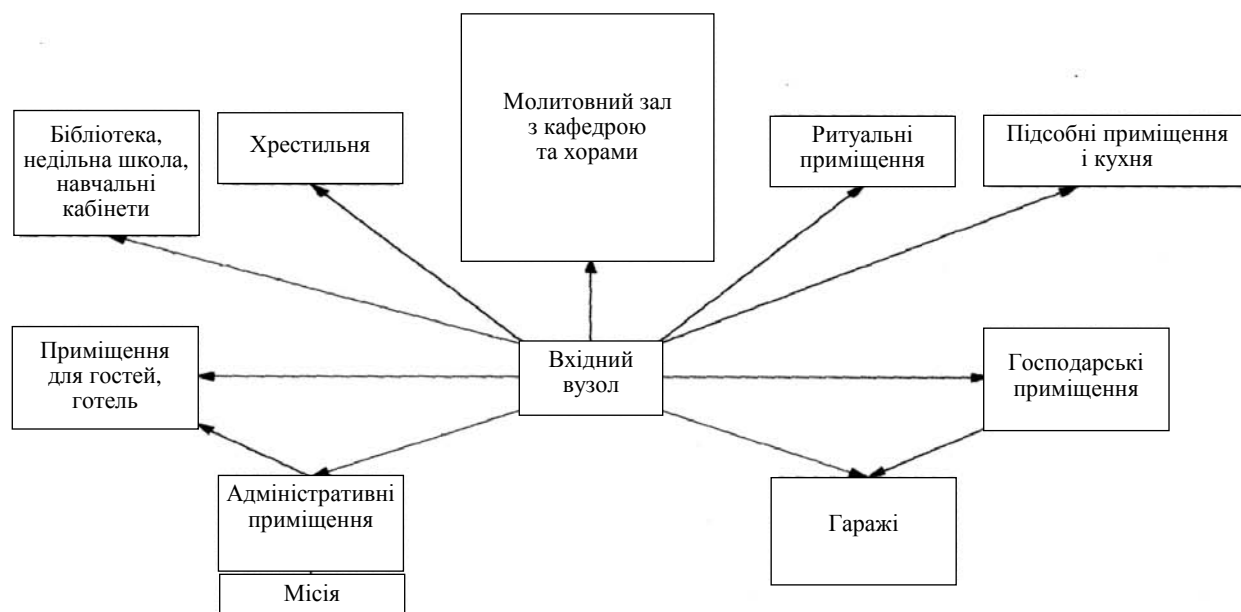


Рис. 4. Орієнтовна схема багатофункціонального протестантського комплексу

Такі багатофункціональні комплекси націлені в першу чергу на концентрацію суспільного життя протестантів навколо громади, залучення до протестантських общин нових членів, поєднання духовного життя з громадською та господарською роботою. В різних варіантах багатофункціональні комплекси з'явилися в Європі в XX столітті, а в Україні – в останнє десятиліття. У всій своїй повноті вони постають у великих містах, обласних центрах. З просуванням на периферію, до невеликих поселень, схема спрощується до 2–3 позицій (молитовний зал, 1–2 класи, підсобні приміщення).

З відомих причин протестантські храми Західної України в своїй масі були запроектовані чи збудовані в останнє десятиліття XX століття, тобто в період підйому та росту протестантського руху в Україні. Це пов'язано із зростанням чисельності общин, допомогою їм від споріднених общин з Європи та Америки.

Українська протестантська архітектура формувалась, з одного боку, в руслі загальних тенденцій світової протестантської архітектури, з іншого боку, виходячи з місцевих традиційних поглядів на храмове будівництво.

Вражає різноманітність стильових, об'ємно-планувальних вирішень, що сформувались під впливом:

1. Протестантської догматики та особливостей релігійних течій.
2. Уподобань громад, пропозицій закордонних церков.
3. Впливів місцевих архітектурних шкіл, архітектурних традицій, можливостей проектуючих організацій.

4. Наявної будівельної бази та фінансових можливостей замовника.

Часто-густо протестантські храми мають найпростіші форми, як, наприклад, церква ЄХБ в смт. Квасилів Рівненського району (рис. 5), що викликано раціональними економічними підходами та-можливостями громад.

Такі споруди становлять до 70–80 % всіх збудованих та запроектованих об'єктів.

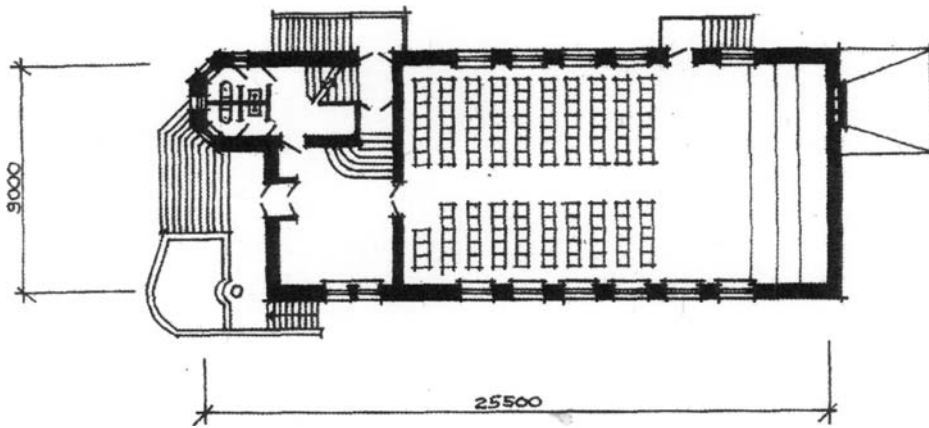


Рис. 5. План церкви в смт. Квасилів

Особливо цікавими є протестантські храми, які спочатку задумувалися як зразки місцевої архітектури. Часто такі храми переймають силуетні традиції православного храмобудування, з імітацією куполів чи дзвіниць, не наслідуючи їх планувальну суворість та симетричність. Це виразно видно в проекті молитовного будинку ЄХБ в с. Бронники Рівненського району (рис. 6).

Цікавим явищем стало будівництво в м. Рівному на вул. Пересопницькій храму Української Євангельської Реформованої церкви. Зберігаючи в плані подібність до тринефної церкви, характерної для православ'я, повторюючи мотиви українського бароко, храм зберігає протестантську структуру (рис. 7).

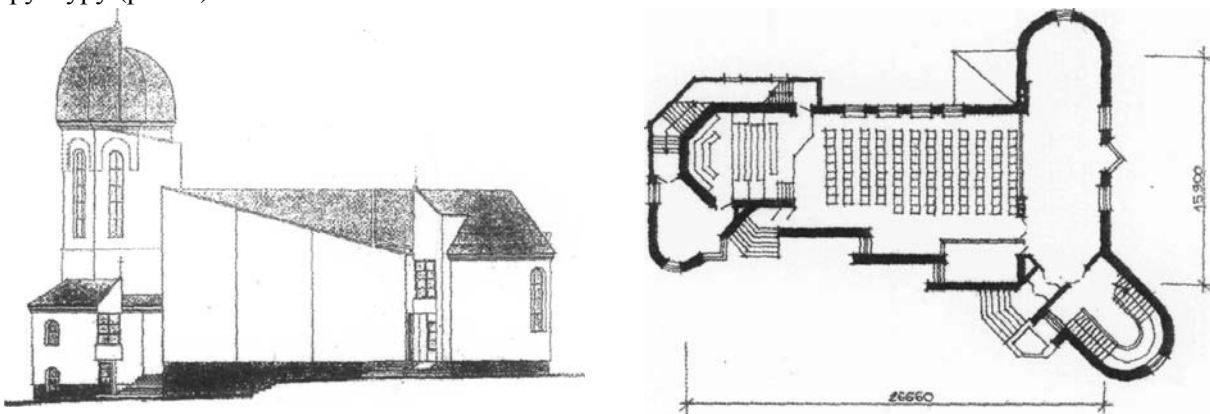


Рис. 6. Фасад та план молитовного будинку в с. Бронники Рівненського району

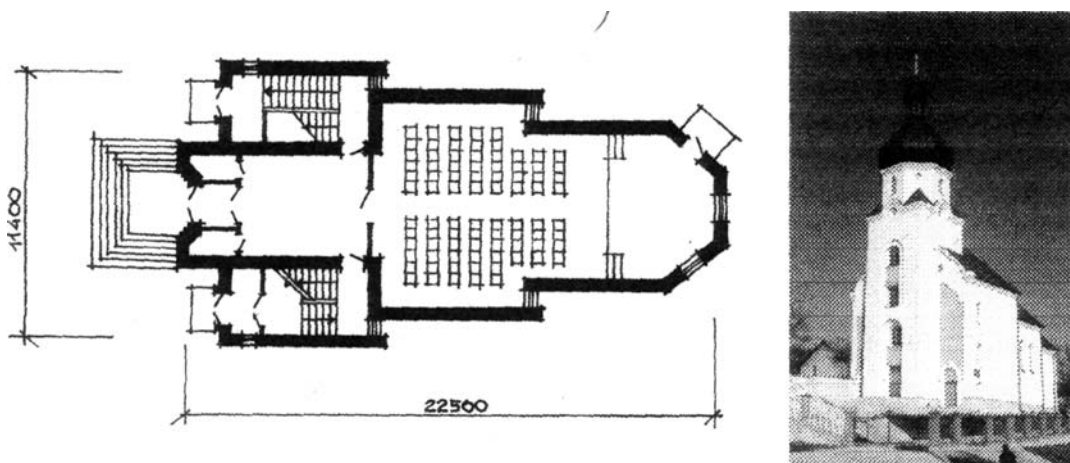


Рис. 7. План та загальний вигляд церкви на вул. Пересопницькій в м. Рівному (фото автора)

Більш класичну форму плану має молитовний будинок в м. Дубно. Симетричний за основною віссю, він має розвинуту структуру підсобних приміщень (класи, адміністрація) та оригінальні архітектурні форми як в плані, так і в об'ємах (рис. 8).

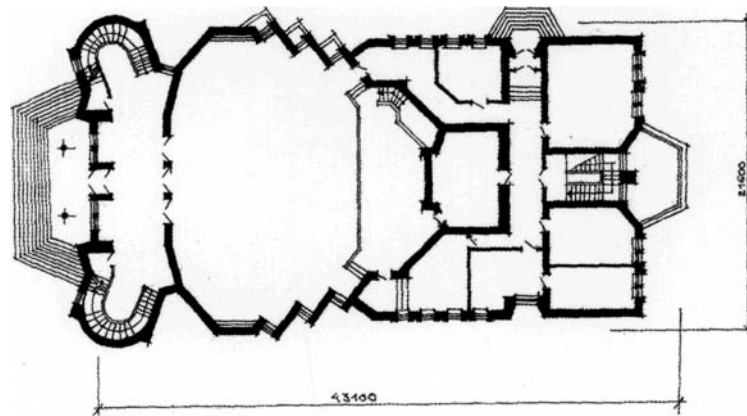


Рис. 8. План молитовного будинку в м. Дубно

Оригінальний протестантський комплекс ("Світанкова зоря") будується на вул.Вербовій в м. Рівному. Розложистий в плані, він має цікаву поверхову структуру. Центром композиції є двоповерховий об'єм храму з хрестильним залом у фойє на першому поверсі та пов'язаний з ним через перехід блок адміністративних, навчальних приміщень, блок готелю та господарських приміщень (рис. 9).

Круглий в плані молитовний зал на другому поверсі з кафедрою та місцем для хору є виразним елементом композиції. Сьогодні фасади цього комплексу мають незавершений вигляд, проте уже зараз проглядається купольна структура покриття, на якому поки що відсутній світловий ліхтар оригінальної форми (рис. 10).

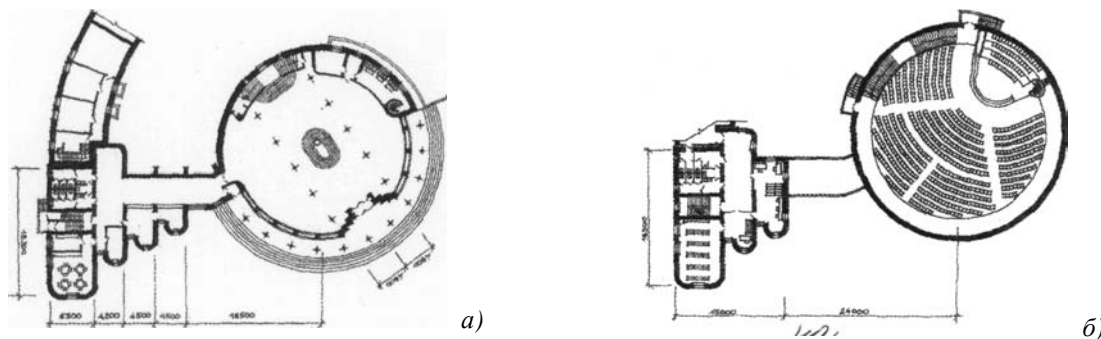


Рис. 9. План 1-го (а) та 2-го (б) поверхів протестантського комплексу на вул. Вербовій в м. Рівному



Рис. 10. Загальний вигляд протестантського комплексу на вул. Вербовій в м. Рівному (фото автора)



Автором статті обстежено, сфотографовано, досліджено близько півсотні найбільш цікавих та характерних протестантських храмів та комплексів північно-західної України. Найбільші з них сконцентровані в Рівному та Луцьку, промислових містах, районних центрах, тобто там, де найбільш відчутні економічні зрушення.

Особливою характерною ознакою найбільших комплексів є наявність в їх складі духовно-просвітницьких осередків, місій, коледжів та семінарій, що ведуть активну роботу з поширення протестантської ідеології, підготовки кваліфікованих кадрів (частина з них має статус вищих навчальних закладів). Такі заклади мають можливість стажування кадрів, ознайомлення з життям протестантських громад за кордоном. Вони стають прикладом для організації общинного життя в протестантських громадах України (всі проблеми окремої людини: весілля, похорони, народження дітей, допомога при хворобах – справи общинні та вирішуються общиною).

У цій статті не акцентувалась увага на богословських, ідеологічних відмінностях певних течій протестантизму, тим паче в контексті їх впливу на архітектуру протестантських храмів північно-західної України. Статтею фіксується явище поширення протестантизму в межах історичної Волині через активне церковне будівництво та його духовний, ідеологічний зв'язок з розвитком протестантизму в цілому світі.

Результати дослідження дозволяють зробити такі висновки:

1. Бурхливий розвиток протестантського храмобудування в північно-західному регіоні України має об'єктивні передумови, пов'язані з ростом числа протестантських громад, їх пристосованістю до економічних реформ, підтримкою ними підприємницької ініціативи, допомогою протестантських громад Європи та Америки.

2. Українські протестантські храми будуються в руслі загальносвітових протестантських тенденцій, що не відзначаються наявністю жорстких канонічних обмежень і правил (церква – не Храм Божий, а будинок спільної молитви), і зберігають традиційну скерованість – повноцінно обслуговувати громадське і духовне життя протестантської общини.

3. Протестантські храми північно-західної України (історичної Волині) в своїй архітектурі, планувальних особливостях, інтер'єрах несуть відбиток місцевих українських традицій, архітектурних шкіл, українського погляду на протестантський храм.

1. Павлов С.В., Мезенцев К.В., Любіцева О.О. *Географія релігій*. – К.: АртЕк, 1999.  
2. *Протестантизм (словарь атеиста)*. – М., Изд-во полит. лит-ры, 1990.  
3. Головащенко С. *Історія християнства: Курс лекцій*. – К.: Либідь, 1999.  
4. Гартман К.О. *История архитектуры / Пер. с нем. Н.Н. Волкова и Д.Г. Аркиной*. – ОГИЗ–ИЗОГИЗ, 1938. Т. 2.  
5. *Карманный словарь атеиста*. – М.: Политиздат, 1983.  
6. *Современная архитектура США / Критические очерки*. – М.: Стройиздат, 1981.  
6. *Схеми планів та фасадів на основі матеріалів проектних організацій м. Рівне*. (“ДІПРОмісто”, “Рівнеінвестпроект”).