

ОСНОВНІ ПЕРІОДИ ФОРМУВАННЯ КУРОРТНОЇ ЗАБУДОВИ МІСТА ТРУСКАВЦЯ ТА ЇХ ІДЕОЛОГІЧНЕ ПІДГРУНТЯ (XIX – ПЕРША ПОЛОВИНА XX ст.)

© Харчук Х.Р., 2004

Розглянуто три основні періоди формування курортної забудови міста Трускавця. Виявлено історичні передумови і розвиток кожного з них та вплив стильової приналежності на формування цих періодів.

Розвиток курортної забудови XIX – першої половини XX ст. у Галичині можна розглядати як процес, який свідчить про роль архітектури в ідеологічній експансії панівних культур на теренах Австро-Угорської монархії та міжвоєнної Польщі. Архітектура стає одним із засобів асиміляції та підпорядкування інших народів шляхом нав'язування світоглядних взірців та естетичних моделей, властивих панівним націям.

Прикладом цього явища є розвиток архітектурної форми “закопанського” стилю як різновиду польського національного модерну. Цей стиль виник у середовищі патріотичного руху Молодої Польщі (Młodej Polski) як реакція на поширення “германського” стилю (зокрема, “швейцарського” та “норвезького”) у карпатських здравницях. Основним ідеологічним підґрунтям “закопанського” стилю була також спроба солідаризувати різні верстви польського суспільства всупереч впливам соціалістичних ідей, які панували тоді в європейській еkleктичній архітектурі.



Рис. 1. Вілла “Софія”. Фото автора



Рис. 2. Вілла “Великий косинір”. Фото автора



Рис. 3. Вілла “Здоров’я”. Фото автора



Рис. 4. Вілла “Щасти, Боже”. Фото автора

Боротьба проти впливів інших культур не обмежувалася лише негативним ставленням до здобутків цих культур, а й супроводжувалася творчою переробкою і засвоєнням їх поєднано з місцевими народними традиціями. На теренах Східної Галичини “закопанський” стиль трансформувався у своєрідний український народний стиль з характерними рисами підкарпатської дерев’яної архітектури.

Після невдалої спроби С. Віткевича перенести і транспонувати “закопанський” стиль у муровану архітектуру близько 1908 р. з’явилася нова спроба створення польського народного стилю. Цього разу у Польщі за основу було взято старопольський дворик, магнацька сільська будівля. Характерними ознаками архітектури цього стилю стали барокові та неокласичні форми шляхетського двору – ганки, оперті на колонах, портики, ризаліти з трикутними тимпанами, високий ламаний дах зі слуховими вікнами.

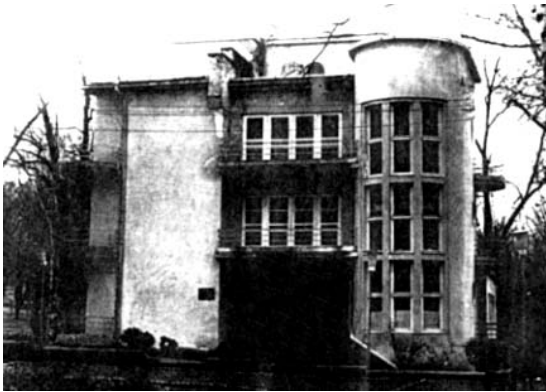


Рис. 5. Пансіонат “Унітас”. Фото автора



Рис. 6. Пансіонат “Віндзор”. Фото автора

У 20–30-і рр. ХХ ст. у курортній забудові Галичини поширюється модернізм (функціоналізм), який виникає на зміну історичних та народних стилів в архітектурі. На ґрунті перших проявів глобалізації економіки капіталізму, які в нашому регіоні виникли через переплив американського капіталу після першої світової війни на європейські ринки, виник новий стиль – модернізм, що базувався на розвитку техніки і промислового будівництва. В архітектурі запанував раціональний підхід, викликаний захопленням сучасними методами виробництва, який спричинив перехід від народного традиціоналізму до модернізованого стилізаторства [1].

Початок будівництва курортної забудови Трускавця припадає на другу чверть ХІХ ст. У 1827 р. австрійський уряд дозволив добудувати у місті до існуючої корчми приміщення для приймання місцевих соляно-сірчаних ванн. Досі люди, котрі тут відпочивали, приїжджали зі своїми ваннами. Саме тому 1827 р. вважається офіційною датою заснування бальнеологічного курорту. Згодом в 1836 р. шляхтич Юзеф Міцевський, адміністратор державного маєтку у Трускавці, отримав офіційний дозвіл з Відня побудувати стаціонарний невеликий будинок для приймання ванн, що мав вісім кабін і чотири будинки для помешкання відпочивальників [2]. Саме тому 1827 р. вважається офіційною датою заснування бальнеологічного курорту.

Досить складно уявити собі, як виглядав тоді Трускавець. Без сумніву, це було зовсім інакше поселення не лише в архітектурному, але й у духовному і звичаєвому плані. До нашого часу збереглися лише описи Трускавця [3] і кадастрові карти 1853 р. [4] і 1856 р. [5], за якими можна лише частково охарактеризувати ранній період формування курортної забудови міста.

З опису 1843 р. відомо, що лікувальний заклад у Трускавці складався з будинку, призначеного на водолікарню, готелю з 30 кімнатами і 7 вілл, так званих двориків [6]. Про подальший розвиток курорту є відомості з 1850 р. [7]. До найкращих вілл тоді належали: “Новий дворик”*, “Сутерини”*, “Шляйф”* (Schlafjer), “Дернішер” *(Dernischer), “Полнос”* та “Зелений дворик”*. Для відпочивальників Ю. Міцевський відкрив водолікарню “Нептун”*, або “лазнички”, як їх в той час називали. Пізніше в цьому будинку розмістились “лазнички ІІ класу”* .

У 1853 р. архікнязь Кароль Людвік у товаристві австрійського намісника трону прибув до Трускавця, щоб ознайомитися зі здравницею. З опису курорту, поданого Скалковським, довідуємося,

що навпроти “Нептуна” вже збудовані нові “лазнички”, які мали 30 кімнат для ванн на першому поверсі і 4 житлові кімнати – на другому. Біля “лазничок” знаходилося 9 житлових будинків. Кожен з них над дверима мав свій девіз [8]. Згодом, у 1860 р., Трускавець налічував, окрім маленької водолікарні, 12 будинків зі 120 кімнатами та 14 приватних вілл [9].

Вілли, збудовані в перший (ранній) період формування курортної забудови Трускавця (1827–1895), здебільшого одно- двоповерхові, невеликі за розмірами. За стильовими ознаками, згідно зі згадками у старих путівниках по Галичині [10, 11], вони належали до так званого “швейцарського” і “норвезького” стилів, хоч їхнє декоративне оздоблення мало вже інший характер, наближений до бойківських та гуцульських дерев’яних хат. Їхня архітектура відображала світогляд, настрої та побут австрійської панівної верхівки.

Найбільш відома вілла цього періоду – “Готель” – побудована у “швейцарському” стилі в 1843 р. для графа Жолтовського [12]. Пізніше цей будинок, перебудований і відомий під назвою “Постій”, став заїжджим двором (тепер спальний корпус санаторію “Берізка”, вул. С. Бандери, 5). На думку автора статті, це найдавніша з вілл Трускавця, що збереглася до нашого часу. Поряд з “Постоем” знаходиться ще одна дерев’яна вілла графа Жолтовського – “Зося” (вул. С. Бандери, 7), побудована близько 1843 р. До характерних вілл цього періоду належали “Ковалівка”*, “Ядвинівка”*, “Під пастухами”*, “Лісничівка”*, “Гігея”*. Слід також згадати єврейські вілли. Однією з найкращих з них була “Рабинівка”*, яка належала Кауфману [13].

У 1859 р. курорт, який досі знаходився у розпорядженні управління камеральними маєтками, переходить у власність нової спілки єврейських промисловців Гартенберга та Шрасра, яка поставила собі за мету отримати найвищі прибутки при мінімальних капіталовкладеннях у розвиток міста. Внаслідок цього Трускавець зупинився у своєму розвитку [14].

Згодом, у 1882 р. здравниця переходить до спілки польських шляхтичів – Сапега–Сангушко–Жолтовський–Замойський–Мархвіцький–Хляпковський–Вішневський [15]. Нова спілка прагне врятувати лікувальний заклад від занепаду. Вона проявляє велику зацікавленість своєю маєтністю і розгортає активну діяльність, спрямовану на швидкий розвиток курорту.

У 1895 р. інженер Юзеф Вичинський орендував курорт у вищезгаданій шляхетській спілці [16]. У часи оренди Ю. Вичинського (1895–1907 рр.) Трускавець щораз більше розбудовується, реконструюється, модернізується.

З 1895 р., на думку автора статті, починається другий період формування курортної забудови міста, який досягає свого апогею в 1898 р. і триває аж до Першої світової війни. Тоді проведено реконструкцію “Гостинного дворику”*, “лазничок” I класу * і вілли “Сутерини”*. За старими “лазничками” в 1895 р. збудовано віллу Ю. Крепеля “Під білим орлом”*, яка згодом стала віллою Ю. Вичинського. Навпроти “лазничок” III класу* збудовано великий двоповерховий будинок на 45 кімнат, званий “Базаром”*, для менш заможних людей [17], на так званому “Новому світі” – коло міського парку – побудовано віллу Людвіка Ясінського*. На місці старої оранжереї побудовано віллу “Маріївка”*, власність дружини доктора Тадеуша Прашіля – Ванди. За віллою влаштовано новий город з великою теплицею, яку в 1897 р. розширили, добудовуючи ще два приміщення для троянд та інших теплолюбних рослин. На парцелі, біля вілли “Гігея” постала нова гарна двоповерхова вілла “Казимирівка”*, власність доктора Світальського [18].

У 1898 р. Трускавець збагатився відразу 7-ма новими віллами. Тоді збудовано такі вілли, як “Тражина” (вул. Суховолі, 23), “Світезянка” (вул. Суховолі, 21), “Софія” (вул. С. Бандери, 11), “Під Божою Матір’ю” (вул. С. Бандери, 13) [19]. Всі вони були споруджені відповідно до найновіших вимог з європейським комфортом і стали справжньою оздобою курорту. В 1900–1910 рр. збудовані такі вілли, як “Затишшя”*, “Сариуш” (вул. С. Бандери, 14), “Яніна”*, “Клюберг” (вул. Шевченка, 1), “Анастасія” (вул. Шевченка, 5), “Марія-Гелєна”*, “Людвік” (вул. С. Бандери, 23), “Русалка” (вул. Ю. Дрогобича) та інші.

Ці вілли відрізнялися від попередніх, споруджених в перший період формування курортної забудови Трускавця не лише тим, що були значно більшими за розмірами (нараховували по 16 – 25 кімнат) і, окрім двох поверхів, мали здебільшого ще великі мансарди і високі цокольні приміщення. Їх основною відмінністю була стильова приналежність. Вони будувалися у поширеному тоді в Польщі “закопанському” стилі, створеному художником Станіславом Віткевичем на основі

поєднання архітектури західноєвропейської вілли і гуральської хати. Ця архітектура відображала нові настрої в суспільстві, була виразом світоглядних орієнтирів нової польської буржуазії, яка тільки зароджувалася.

У “закопанському” стилі, крім житлових будинків, будувалися ще і так звані об’єкти малої архітектури – кіоски, надкаптажні будинки, альтанки. Однак найбільш типовими спорудами для “закопанського” стилю стали дерев’яні вілли, багато декоровані різьбою. Причому різьба мала вже інший характер, наближений до підкарпатських і гуцульських дерев’яних хат. Слід зазначити також, що, незважаючи на сильне захоплення “закопанським” стилем, в дерев’яній архітектурі здравниць Карпат ще довго будуються вілли в “швейцарському” та “норвезькому” стилях із застосуванням форм місцевого теслярства та різьб’ярства. Елементи народної архітектури, які з’явилися в дерев’яній архітектурі, пов’язувалися з тим, що її виконавцями були українські майстри. Вони вносили в архітектурні споруди композиційні прийоми, властиві українській дерев’яній різьбі.

У 1906 р. за проектом інженера технічно-дорожного крайового відділу Владислава Піотровського був створений регуляційний план Трускавця. За цим планом мали прокладатися нові вулиці, розміщатися нові вілли та інші будинки, закладатися нові парки [20]. У 1907 р. на природничо-лікарській виставці у Львові за працю, зроблену для розвитку курорту, Ю. Вичинський отримав золоту медаль. За наукові дослідження про дію води з джерела “Нафтуса” доктор Т. Прашіль нагороджений дипломом.

У 1908 р. управління курортом бере у свої руки один з його власників, граф Жолтовський, і за допомогою адміністратора маєтків Керського та директора Мізерського впроваджує цілий ряд нових удосконалень [21]. Тоді на основі регуляційного плану Трускавця збудовано нову окружну дорогу (тепер вул. Т. Шевченка), з двох боків якої постали одно- і двоповерхові вілли в “закопанському” стилі: “Анастасія”, “Аркадія”(вул. Т. Шевченка, 5), “Сонячна”(вул. Т. Шевченка, 13), “Ягуся”(вул. Т. Шевченка, 15), “Велика Ольга” (вул. Т. Шевченка, 17), “Мірка” (вул. Т. Шевченка, 33) та інші.

У 1911 р. Трускавець купила нова спілка – “Трускавецькі джерела”, керівником і власником якої став маршалок дрогобицького повіту Раймонд Ярош [22]. У цьому ж році він купує віллу “Постій” та “Ядвинівку” і реконструює їх. Згодом у 1912 – 1913 рр. будуються такі вілли, як “Юзефівка”*, “Анна”*, “Анюта”(пров. Бортнянського, 5), “Великий Косинір” (вул. Т. Шевченка, 38), “Магдалена” (вул. М. Лисенка, 5), “Олімпія” (вул. Суховолі, 31), “Погоня” (вул. Т. Шевченка, 38), “Фортуна”*. Всі вони також побудовані в “закопанському” стилі.

На початку ХХ ст. і аж до Першої світової війни у вілловій забудові Трускавця домінує “закопанський” стиль. Наприкінці другого періоду формування курортної забудови міста дерев’яна різьба – один з основних елементів декору цього стилю – набуває нових рис. Вона отримує українське національне забарвлення і наближується щораз більше за своїм характером до декору підкарпатських і гуцульських хат.

Швидкий розвиток курорту на початку ХХ ст. перервала Перша світова війна. У 1914 р. Трускавець окупували спочатку російські, а потім і німецькі війська. Найбільшої шкоди завдало перебування у місті трьох тисяч німецьких вояків від серпня 1915 р. до квітня 1918 р. Окупанти розграбували і зруйнували пансіонати та вілли, вивезли до Німеччини медичну апаратуру, меблі, картини та ін. Всі плани нової спілки “Трускавецькі джерела” було порушено.

Лише восени 1921 р. Р. Ярош зміг приступити до відновлення курорту [23]. Відповідно цей рік, на думку автора статті, став початком третього періоду формування курортної забудови Трускавця, який тривав до 1939 р. Незважаючи на фінансову післявоєнну кризу, котра охопила Європу після першої світової війни, Р. Ярошу вдалося швидко розбудувати і модернізувати курорт. Трускавець став дорівнювати таким здравницям Європи, як Райхенгаль і Вісбаден.

У 1928 р. Р. Ярош будує для себе в центрі міста дерев’яну віллу “Гопляну”(вул. С. Бандери, 3) в “закопанському” стилі. Це єдина зі збережених вілл зрубної конструкції, споруджена з тесаних смерекових колод, з’єднаних між собою за допомогою врубок [24]. У 1930-х рр. вілла була резиденцією Р. Яроша. Тут він приймав високопоставлених гостей: президентів Туреччини і Естонії та посла США. Тепер у “Гопляні” знаходиться музей Народного художника України Михайла Біласа.

Поряд з “Гоплянню” на початку центральної вулиці Трускавця (тепер вул. С. Бандери) у 1930 р. Р. Ярош будує муровану віллу в стилі модернізму, відому під назвою “Фарис”* [25].

У 20–30-х рр. популярність курорту активно зростає. Велику роль у цьому відіграє популяризація Трускавця, яку вміло веде спілка власників “Трускавецькі джерела”. Зростання кількості відпочивальників спонукає спілку будувати нові вілли і пансіонати. Тоді будується цілий ряд вілл у стилі модернізму. До них належать: “Аїда” (вул.В. Біласа, 6), “Брістоль”(вул. Т. Шевченка, 23), пансіонат польських офіцерів (вул. І. Франка, 14) “Наталка”(вул. Т. Шевченка, 35), “Рів’єра”^{*} та інші. Тоді ж, у 20 – 30-ті рр., споруджувалися також будинки в стилі модернізму з ремінісценціями “двіркового” стилю. До них належать вілли: “Здоров’я” (вул. Біласа, 13) та “Щасти, Боже” (вул. Шевченка, 33).

У 1936 р., після смерті Р. Яроша головою спілки “Трускавецькі джерела” стає його син, інженер Олександр, який керує нею ще три роки, аж до вересня 1939 р. В цей час у Трускавці будуються модерністичні вілли-пансіонати: “Мірамаре” (вул. Суховолі, 19), “Барабашівка”(вул. В. Біласа, 4), “Віндзор” (вул. С. Бандери, 26), “Унітас” (вул. С. Бандери, 22), “Капітоль”(вул. Суховолі, 46) та інші. Найкращим серед цих будинків вважався “Кришталевий палац” (вул. Суховолі, 35), який зберігся до наших днів.

Характерною ознакою третього періоду формування курортної забудови Трускавця є вплив мурованого будівництва, коли поширюється стиль модернізм. Фасади будинків стають спокійнішими і чистішими, зростає зацікавленість питаннями конструкції і функції. Широко використовуються залізобетон, метал, скло і кераміка. У пошуках нових форм архітектори намагаються максимально наблизити технічні і художні властивості конструкції і матеріалів. Лінії карнизів, фронтонів, завершення віконних і дверних прорізів вигинаються часом претензійно і динамічно. Об’єми сходових кліток, балконів, терас набувають півциркульних форм, фасадна композиція стає асиметричною. Нові тенденції, які запанували в архітектурі того часу відображали новий стиль виробництва і пов’язаний з ним новий спосіб життя та світогляд, який прийшов в Європу з Америки.

Всі ці напрямки модерну і модернізму зустрічаються у курортній забудові Трускавця, створеній за проектами таких архітекторів, як Зигмунт Шпербер, Юрій Сташевич, Лев Шелевич, Фердинанд Петеленц, Ришард Гермелін, Едгар Норверт, Франциск Рознарович, Лех Рутковський.

Отже, у формуванні курортної забудови міста Трускавця чітко простежуються три основні періоди. Перший з них тривав від II чверті XIX ст. до 1895 р.; другий – від 1895 р. до першої світової війни; третій – від 1921 р. до 1939 р. Для першого періоду характерні вілли, побудовані у “норвезькому” і “швейцарському” стилях, для другого – у “закопанському”, для третього – у модерні і модернізмі.

1. Krassowki W. *Problemy architektury polskiej między trzecią ćwiercią XVIII w. a drugą XX w.* // *Architektura. Miesięcznik Stowarzyszenia Architektów Polskich – Warszawa, 1978.* – № 11–12. – S. 70–76.
2. Pelczar Z. *Historia rozwoju Truskawca i ulepszenia lat ostatnich.* Kraków: 1909. –S. 3,4. 3. *Ibid.* – S. 4-8.
4. *Центральний державний історичний архів у м. Львові (далі – ЦДІАЛ).* – Ф. 186. – Он. 10. – Спр. 1473. 5. ЦДІАЛ/ – Ф. 186. – Он. 10. – Спр. 1474. 6. Unger E. *Mineralquellen von Truskawiec.* – Wien, 1843. – Z. 2. 7. Mikołaj z Maćkowic M. *Truskawiec z okolicami.* – Poznań, 1850. –S. 2, 3. 8. Skatkowski W. *Wody mineralne w Truskawcu.* – Lwów, 1857. – S. 3, 4. 9. Trompeter. *Mineralquellen von Truskawiec in Galizien.* – Sambor, 1860. – S.4. 10. Lewicki S.A., Orłowicz M. i Praszil T. *Przewodnik po zdrojowiskach i miejscowościach klimatycznych Galicyi. T.* – Lwów, 1912. –S. 207. 11. Orłowicz M. *Przewodnik po Galicyi.* – Lwów, 1914. – S. 252. 12. Unger. *Mineralquellen...* – S. 4. 13. Pelczar Z. *Truskawiec. Zakład zdrojowy. Sprawozdanie za rok 1893.* – Truskawiec, 1894. – S. 19. 14. Pelczar Z. *Historia ...* – S. 10. 15. ЦДІАЛ – Ф. 191. – Он. 3. – Спр. 1481. 16. Praszil T. *Truskawiec zakład zdrojowo-kąpielowy w Galicyi.* – Drohobycz, 1909. – S. 7. 17. Pelczar Z. *Historia...* –S.15,16,18. 18. Pelczar Z. *Truskawiec jego środki lecznicze, wskazania i wyniki wraz ze sprawozdanem za rok 1897.* – Truskawiec, 1898. – S. 16, 17. 19. Pelczar Z. *Historia...* – S. 18. 20. Praszil T. – *Truskawiec...* Drohobycz, 1909. – S. 11, 12. 21. *Ibid.* – S. 13. 22. *Słów kilka o historii Truskawca. // Zdroje Truskawieckie.* – Truskawiec, 1925. – № 2. 23. *Ibid.* 24. *Truskawiec-Zdrój. Ilustrowany przewodnik po zdrojowisku.* – Lwów-Truskawiec, 1933. – S. 16. 25. *Ibid.* – S. 24.

* Вілли, що тепер не існують.