

НОВІТНІ ТЕРНДЕНЦІЇ РОЗВИТКУ ОБ’ЄМНО-ПЛАНУВАЛЬНОЇ СТРУКТУРИ КВАРТИРИ

© Урсатій Х.В., 2008

При плануванні квартир у нових житлових будинках усе частіше застосовуються об’ємно-просторові форми, що не є характерними для житлових будинків минулого сторіччя. Необхідна їх оцінка з погляду функціональних, психологічних якостей житлового середовища.

There are some elements of protecting designs that are not traditional for apartments which were generated for the last century took place in new apartment houses.

Постановка проблеми

Планувальна структура переважної більшості квартир панельного, каркасного чи цегляного будинку 60–80 років ХХ ст., як правило, підпорядкована прямим кутам і поділу на приміщення прямокутної форми. У цих квартирах кожне приміщення відділене перегородкою від іншого, вітальні квартир 80-х рр. переважно непрохідні. Кожне житлове приміщення і кухні мають природне освітлення. Чіткий поділ на окремі приміщення пояснюється як конструктивними, так і суто соціальними особливостями. З конструктивного погляду – наявність стандартного модуля – прольоту між стінами, який підпорядкований модулю плит перекриття. Форму приміщення у плані також диктує модуль стінової панелі і спосіб її конструктивного монтування; стандартні меблі та обладнання.

У комерційних багатоквартирних житлових будинках, збудованих у кінці ХХ ст. – на початку ХХІ ст., частіше зустрічаються елементи просторотворення, не характерні для другої половини ХХ ст.: криволінійність огорожуючих конструкцій у плані, наявність більше ніж чотирьох кутів у приміщеннях і, нарешті, відсутність перегородок між приміщеннями, різними за своїм функціональними призначеннями (кухня – вітальня – хол – коридор). Усі ці творчі експерименти архітекторів є наслідком пошуку оригінальності, бажання вразити інвестора і, особливо, – потенційного споживача. Цьому сприяє і поширення каркасно-монолітних систем, внаслідок чого виникають квартири з гнучкою планувальною структурою, що призводить до індивідуалізації планувальних рішень квартир. Необхідно їх оцінити з погляду функціональних, психологічних та інших якостей житлового середовища.

Аналіз останніх досліджень та публікацій

У сучасній науковій літературі та фахових періодичних виданнях (зокрема “SALON”, “Interior Digest”) розглядаються питання доцільності об’єднання приміщень спорідненого функціонального призначення у житлі. Проте не вивчені естетичні, функціональні, економічні та психологічні якості нетрадиційних просторів.

Дослідженням і впровадженням нерегулярних просторових структур за кордоном займаються зокрема представники “Вольдорської школи”. У процесі вивчення питання співіснування природи та архітектури вони розвивають новий напрям в архітектурі – антропософію.

Формулювання цілі статті

Мета статті – виявити архітектурно-естетичні, функціональні, експлуатаційні якості житлового середовища з нерегулярною планувальною структурою та окреслити доцільні сфери його застосування при проектуванні житла.

1. Виявити фактори, які впливають на формування нерегулярного простору квартири.
2. Визначити особливості просторів з нетрадиційною просторовою структурою та вивести їх класифікацію.

Виклад основного матеріалу

Фактично, деякою мірою запропонована проблематика “нетрадиційних” житлових просторів бере свої початки з 30–50 рр. ХХ ст., коли в архітектурі США та Західної Європи були створені об’єкти, форма яких впливала з призначення та конкретних умов середовища, подібно до форм природних організмів. Принципи органічної архітектури, вперше сформульовані у 1890-ті рр. американцем Л. Саліваном, були розвинені його учнем Ф. Л. Райтом. В основу концепції Райта було покладено неперервність архітектурного простору, на протигагу підкресленню його окремих частин в класичній архітектурі [1].

Серед інших архітекторів, які працювали у тому самому напрямку і створювали об’єкти, внутрішні простори яких можна вважати “нетрадиційними”, можна назвати таких, як: А. Гауді (буд. Каса Міла), А. Алто, Ф. Л. Райт, Міс Ван дер Рое (Франсворт-хаус), Ле Корбюзьє (“Житлова одиниця” в Марселі), Ріхард Нойтр (будинок Етвела в Лос-Анжелесі), Роберт і Вєнна Вєнтурі (будинок в Чєстнатхїл), Майкл Грейвз (будинок Хансельмана в Індіані), Ричард Мейєр (Будинок Сміта в Коннектикуті), Тадео Андо (Кідосакі-хаус) [2].

Характерною особливістю творчості усіх цих архітекторів є наслідування концепції неперервності архітектурного простору, протипоставленої підкресленому виділенню його окремих частин в класичній архітектурі; поділ простору на дві зони – загальну та інтимну, причому простір загальної зони проектується “перетікаючим” без стаціонарних перегородок між холлом, загальною кімнатою та їдальнею.; розгортання простору по ламаній лінії (арх. Ле Корбюзьє “Житлова одиниця” в Марселі) [2].

Що стосується практики житлового будівництва України, то на початку ХХІ сторіччя усе частіше застосовують елементи просторотворення, які раніше практично не зустрічались в серіях типових проектів багатоквартирних будинків:

1. Перетікаючі простори розширюють пройми між приміщеннями, утворюючи при цьому відкриті простори нетрадиційної форми. У новій для України течії в житловому будівництві надається перевага, насамперед, створенню відчуття великого простору шляхом об’єднання кількох суміжних приміщень в одне: кухня – їдальня – вітальня – хол – коридор. Отже, з’являються поліфункціональні приміщення специфічної функції і форми, перетікаючі простори, а відповідно, і зовсім інші (порівняно із попередніми) тенденції інтер’єрного проектування.

2. Криволінійні елементи зовнішнього огороження дають змогу збільшити простір, продовжити тривалість інсоляції приміщення і надають пластику фасаду. Усі ці фактори роблять можливим створення квартир, не подібних на типові і цікавих з погляду інтер’єрних характеристик.

3. Прохідні приміщення. У житловому фонді – як старому, так і новому – 60–70-х років, а також найновішому є прохідні приміщення. З одного боку, наявність прохідної кімнати у квартирі вважають недоліком, з іншого боку, свідомо її створюють. У результаті проведеного дослідження серед мешканців багатоквартирних будинків виявилось, що 60% опитаних хочуть, щоб кухня була відділена від інших приміщень стінами, а решта (переважно респонденти віком до 35 або малосімейні) руйнують перегородку між кухнею та вітальнею.

4. Приміщення з перепадом висот. Це практично ті самі перетікаючі простори, утворені об’єднанням приміщень, розташованих у різних рівнях з перепадом висот до 1,5 метра. Застосовуються переважно у квартирах класу “люкс” та “еліт”. До цієї групи можна віднести також квартири у двох рівнях, простір у яких розвивається не по горизонталі, а по вертикалі так, що з приміщення на верхньому рівні можна спостерігати простір приміщення на нижньому рівні.

5. Мансардні приміщення. Приміщення, утворені непаралельними стінами.

Отже, проаналізувавши сучасні тенденції проектування житлових багатоквартирних будинків і систематизуючи їх основні характерні просторотворчі елементи, можна виділити такі дві групи квартир: з приміщеннями традиційної форми та з приміщеннями нетрадиційної форми та функції. Приміщення квадратної або прямокутної форми у плані та в просторі, тобто утворені паралельними протилежними стінами, підлогою і стелею, які перетинаються під кутом, наближеним до 90 градусів; поділ простору на приміщення, кожному із яких відведена окрема функція – є приміщеннями традиційної форми. Усі інші види приміщень, котрі явно не відповідають цим вимогам, належать до приміщень нетрадиційної форми. Прикладом приміщень нетрадиційної

форми є: приміщення трапецієподібної форми, приміщення із непаралельними протилежними стінами, приміщення з криволінійними стінами, мансардні приміщення і приміщення у кількох рівнях; поліфункціональні простори (тобто група приміщень зі спорідненими функціями, об'єднана в один простір).

За способом просторотворення нетрадиційну планувальну структуру можна поділити на:

- нетрадиційні простори, що розвиваються по горизонталі: криволінійні стіни, непаралельні стіни, сотові структури (шести-, п'ятигранники), перетікаючі простори, прохідні приміщення;

Прикладом впровадження нетрадиційної планувальної структури у багатоквартирних будинках за кордоном є житловий будинок у районі Брікстон (Лондон) та “Башта молодят” у м. Сержи-Пентуаз (Франція) (рис. 1) [3].

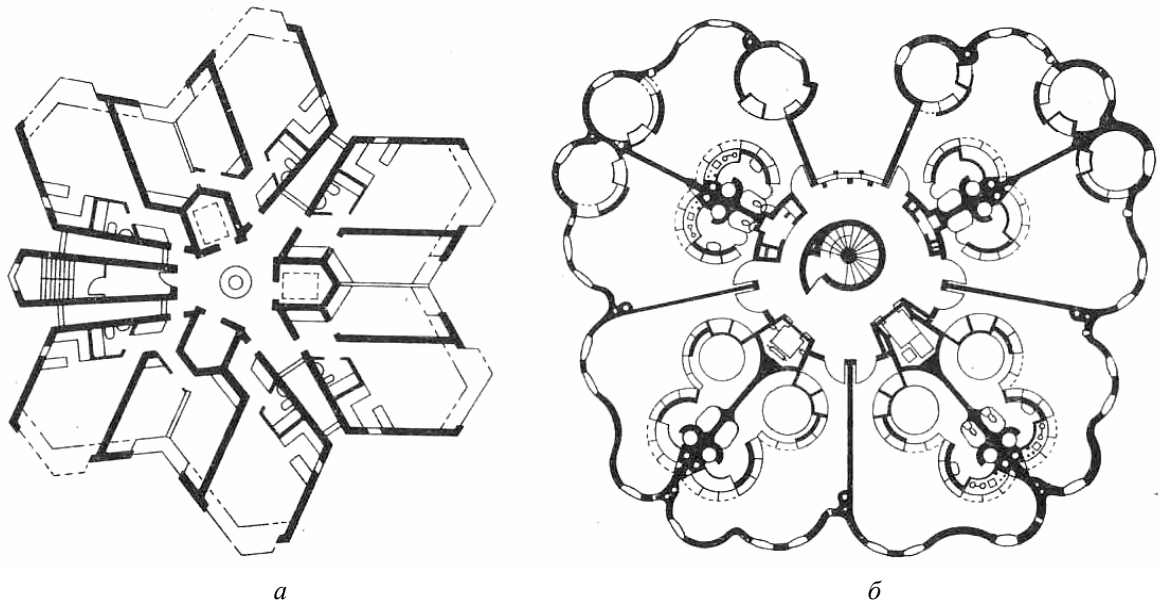


Рис. 1. Житловий буд. в районі Брікстон (Лондон) (а)
та “Башта молодят” у м. Сержи-Пентуаз (Франція) (б)

- квартири з темними кухнями в глибині, з неприродним освітленням; з глибокими (понад 6 м) приміщеннями, які мають природне освітлення лише з одного боку.

Прикладом квартир з темними кухнями та з глибокими приміщеннями є квартири в житловому будинку Зета-Парк в Естроні (2006 р.) [4] (рис. 2)

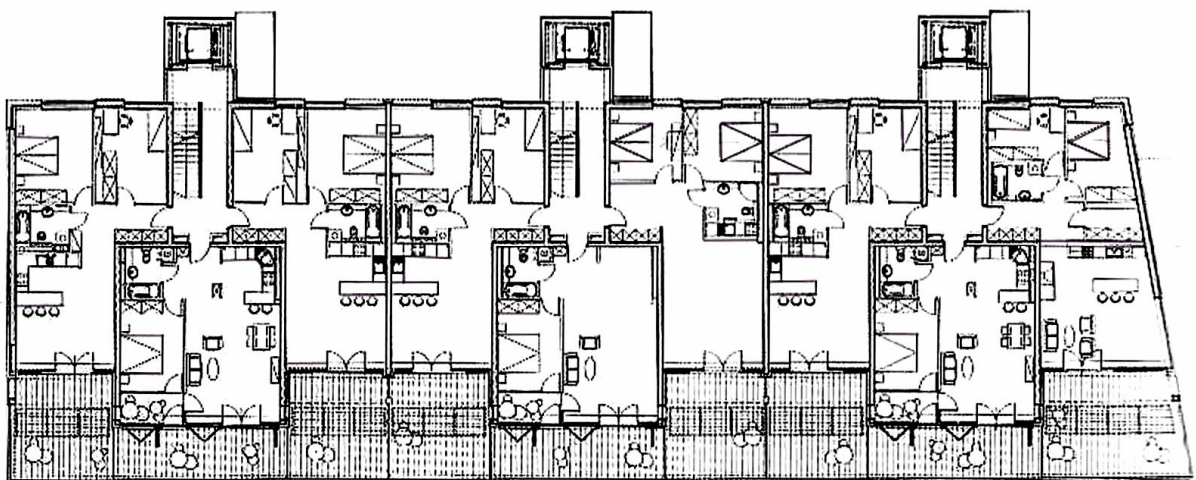


Рис. 2. Житловий будинок Зета-Парк в Естроні. 2006 рік [4]

- квартири із зашкеленими і утепленими літніми приміщеннями;
- нетрадиційні простори, що розвиваються по вертикалі: мансарди, подвійні простори, приміщення з перепадом висот (підлоги, стелі), квартири в двох рівнях (рис. 3) [3]

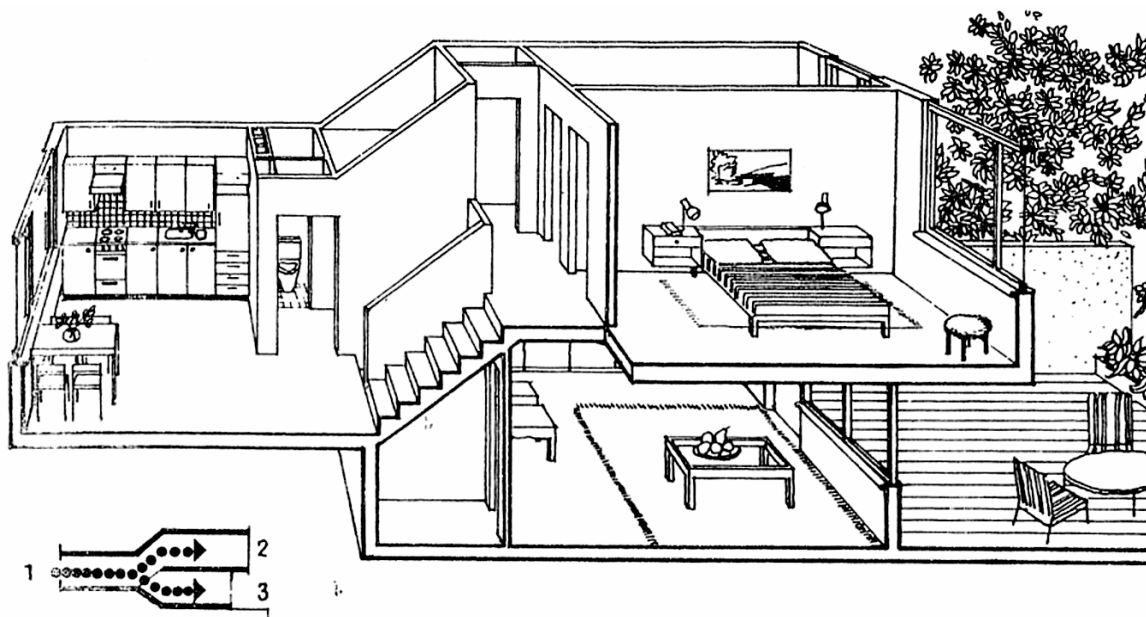


Рис. 3. Приклад квартири у трьох рівнях

– приміщення з нетрадиційним співвідношенням площі і висоти, коли, наприклад, висота приміщення зони загального користування, що утворилося у результаті об'єднання кухні, їдальні та вітальні, більша, ніж висота решти приміщень або висоти залишаються однаковими, що при досить великій площі приміщення візуально виглядає непропорційним і викликає дискомфорт (рис. 4)

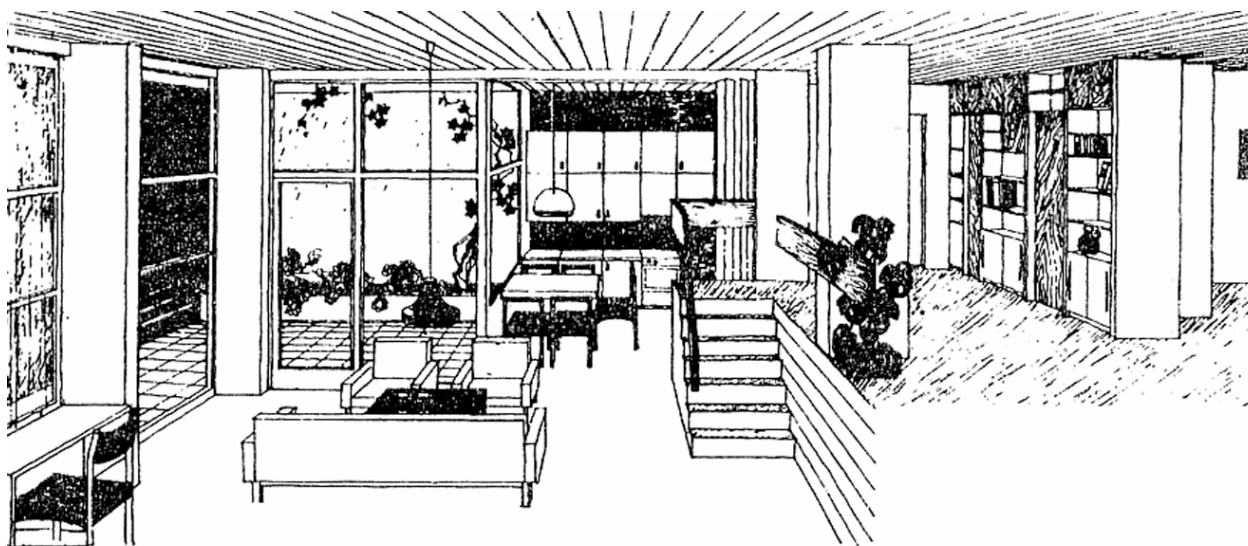


Рис. 4. Приклад квартири з нетрадиційним співвідношенням площі і висоти

Висновки

Отже, досить актуальним видається вирішення таких завдань:

1. Вивчити та систематизувати досвід застосування нерегулярної просторової структури у багатоквартирному будівництві у світі та в Україні.
2. Проаналізувати історичну еволюцію житлових просторів на теренах України.

3. Виявити фактори, які впливають на формування нерегулярного простору.
4. Визначити естетичні, функціональні, економічні та психологічні особливості просторів з нетрадиційною об'ємно-планувальною структурою та вивести їх класифікацію.
5. Розробити рекомендації щодо проектування квартир з нетрадиційною планувальною структурою:

- допустимий мінімальний радіус кривизни огорожувальних конструкцій;
- допустима максимальна кількість кутів приміщення, яке не є утвореним за рахунок об'єднання двох або більше в одне; сьогодні достовірно не вивчено, як почуватиме себе людина, яка звикла до 4-х кутів і паралельних стін, в приміщенні, яке не відповідає цим стандартам; в яких випадках варто застосовувати приміщення нетрадиційної форми та як ті форми впливають на функціональні якості приміщень;
- висота житлових і господарських просторів може мати різні позначки. Дозволяється збільшувати висоту приміщення зони загального користування, яке утворилося у результаті об'єднання кухні, їдальні та вітальні і візуально виглядає непропорційним і викликає дискомфорт, а висоту решти приміщень залишати незмінною.

Науково не визначено, для якої категорії громадян треба проектувати житло з нетрадиційною планувальною структурою. Чи доцільно буде застосовувати усі можливі елементи нетрадиційності простору і у комерційному, і у соціальному житлі, адже в останньому важливий кожен квадратний метр? І чи варто наслідувати те, що можна сьогодні розглядати як просторові експерименти окремих архітекторів? Усі вищеперелічені питання потребують ретельних досліджень.

1. Мардер А. *Архітектура. Короткий словник-довідник*. – К.: Будівельник, 1995. – 334 с.
2. Уоткін Д. *История западноевропейской архитектуры*. – KONEMANN, 2001. – 421 с.
3. Лисицин М.В., Пронин Е.С. *Архитектурное проектирование жилых зданий*. – М.: Стройиздат, 1990. – 348 с.
4. *Zeta-Park Housing Estate in Ustron // Architectura Murator*. – Kwieien 2007. – № 4(151). – 54 p.