

## **РОЛЬ МОНАСТИРІВ ЧИНУ св. ВАСИЛІЯ ВЕЛИКОГО В АРХІТЕКТУРІ МІСТ ТА СІЛ УКРАЇНИ**

© Рудницький А.М., Чень Л.Я., 2008

**Розкрито роль монастирських комплексів ЧСВВ у формуванні силуетів міст і сіл України. Проаналізовано основні групи монастирів ЧСВВ за розташуванням відносно населеного пункту.**

**The role of the monasteries Basilian complexes is exposed in forming of silhouettes of cities and villages of Ukraine. The basic groups of the Basilian monasteries are analysed after the location in relation to a settlement.**

### **Постановка проблеми**

Василіанські монастирі – це окремий розділ діяльності, який вимагає великої уваги в аспекті української і світової архітектури. Це була діяльність, яка здійснювалась автономно без директивного впливу адміністративних організацій. Василіани діяли з дотриманням своїх традицій. Варто підкреслити, що василіанські монастирі відігравали ідеологічну роль у формуванні структури міського ансамблю. Існувала відмінність організації структури монастирських комплексів між Сходом (Росією) і Україною. Давні українські традиції знайшли своє вираження в різних монастирських об'єктах. Кожен з цих об'єктів має свою власну історію, специфічну композицію, архітектуру.

### **Аналіз останніх досліджень та публікацій**

Про монастирі ЧСВВ знаходимо чимало наукових публікацій. В останніх дослідженнях В. Вуйцика [1–6], Г. Логвина [7], В. Лесик [8], В. Вечерського [9], С. Безсонова [10] зосереджено увагу на стилістичних та архітектурно-мистецьких сторонах, їх генезі. О. Годованюк [11], П. Ричковим [12], Тарутіною [13], Є. Ковальчиком [14] проведено комплексне архітектурно-просторове дослідження окремих василіанських комплексів.

### **Мета статті**

Показати роль архітектури василіанських монастирських комплексів у формуванні образу та силуету міст та сіл України.

### **Виклад основного матеріалу**

Середньовічні монастирі викликали увагу багатьох дослідників: істориків, археологів і особливо архітекторів. Це була мікроструктура, яка відкидала всі “земні” мікроструктури, хоч була побудована з тих самих земних “цеглин” [15]. Монаше суспільство розглядалось як заклад особливого порядку, як уподібнення до ангельського стану [26]. Частина монастирів розміщувалась на окраїнах міст та сіл. Згодом навколо цих релігійних центрів формувалась забудова. В архітектурному відношенні монастирські комплекси та ансамблі являли собою містобудівне утворення складно організованих будівель, споруджених згідно з вимогами часу (бароко, класицизм) архітектурно-композиційними принципами та з врахуванням характеру довкілля.

Монастирі Чину Святого Василя Великого (ЧСВВ) споруджувались протягом двох століть в різноманітних природних умовах. Це зумовило їх різноманітність та специфічні особливості їх розташування. Функціональне призначення монастиря диктувало вибір місця під забудову. Середовище було основним джерелом зовнішнього впливу на характер, форму і навіть на силует

монастирського комплексу. Ним визначалась орієнтація об'єкта, що зумовлювалась зокрема такими факторами: містобудівними особливостями (структурою існуючого зовнішнього планування, характером навколишньої забудови), доступністю та зручністю пішохідно-транспортного зв'язку, характером рельєфу, наявністю зелених насаджень та водойм. Важливими були також можливості ділянки щодо орієнтації будівель за сторонами світу, традиції у функціонально-просторовому поєднанні та архітектурно-композиційному вирішенні монастирських будівель. Тому зодчі, використовуючи можливості навколишнього середовища, створювали суто індивідуальні архітектурно-мистецькі комплекси, які органічно вписувались у навколишній ландшафт, ставали невід'ємною частиною планувальної і образної структури населених пунктів. Василіанські монастирі посідають чільне місце в загальному архітектурному процесі України. Вони формували образ не тільки монументальної архітектури, а були також тими осередками, які сприяли розвитку живопису (стінопису та іконопису), скульптури, різьбярства. Монастирі ЧСВВ відігравали важливу роль у формуванні структури міського ансамблю, надавали йому ідеологічного забарвлення. Прикладом може слугувати історія формування міського ансамблю у Львові у XIX ст. Силует Львова був визначений в основному розташуванням і вирішенням ансамблю св. Юра, який надавав українського характеру цьому силуету. Споруджений за проектом Б. Меретина, ансамбль став символом міста. В результаті було побудовано церкву св. Єлизавети, яка тоді була костелом, для того, щоби за принципом контрасту відрізнитися від традиційного міського силуету. Інша ситуація спостерігається в Червонограді. В центральній частині міста був споруджений бернардинський монастир з величним костелом. Для української громади граф Салезій Потоцький спорудив Василіанський монастир з протилежного боку від Бернардинського, що гідно підкреслював вагу його "малого Версалу" з пишною палатою та розкішним парком над Бугом [17]. Отже, Василіанський монастир надавав українського характеру центральній частині міста.

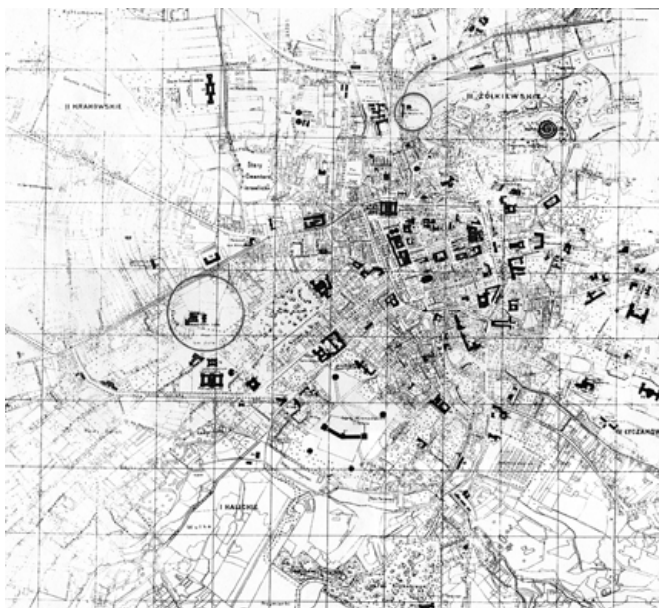
Василіанські монастирі характеризуються різноманітністю розпланувальних схем. Будівничі, використовуючи особливості ландшафту, створювали індивідуальні архітектурно-мистецькі комплекси та ансамблі, які ставали невід'ємною частиною планувальної і образної структури міст і сіл України.

За розташуванням відносно населеного пункту можна виділити три основні групи монастирів Чину св. Василя Великого:

- монастирі як елементи історичної планувальної структури міста чи іншого населеного пункту;
- монастирі, розташовані на окраїнах населеного пункту, навколо яких формується забудова;
- монастирі, розташовані поза межами населених пунктів.

До першої групи належать монастирі, які сформувались в межах історичної забудови, збереглися і є цінними елементами планувальної і просторово-образної структури міста: Онуфріївський монастир у Львові, Рождественський монастир у Жовкві, Вознесенський монастир в Золочеві, Юріївський монастир у Червонограді (рис. 1–4) та ін. Однак у цій групі необхідно виокремити монастирі, розташовані у великих містах, які є цінними елементами планувальної і образної структури певного історично сформованого району міста. Яскравим прикладом є Онуфріївський монастир у Львові, що знаходиться по вул. Б. Хмельницького і є реально існуючим елементом забудови найдавнішої частини міста. Монастир знаходиться на доволі високій природній терасі, одним з фронтальних фасадів двоповерхової будівлі безпосередньо виходить на вулицю, є просторовою доміантою і цінним компонентом її архітектурно-історичного образу. Своєрідність композиційного і просторового вирішення продиктована характером місцевості, розташуванням та архітектурним вирішенням входу з боку вулиці та монументальною формою дзвіниці.

Прикладом монастирів, які відіграють роль важливих елементів не тільки в структурі забудови, а й в архітектурно-історичному образі міста загалом, активно формуючи його силует, є Рождественський монастир у м. Жовкві. Ця особливість характерна для монастирів, розташованих в історичній структурі міст і широко представлена в образах архітектурно-мистецької іконографії, зокрема м. Жовкви, Золочова, Червонограда та інших міст.



*Рис. 1а. План міста Львова з монастирями св. Юра та св. Онуфрія*



*Рис. 1б. Панорама Львова з видом на Онуфріївський монастирський комплекс*



*Рис. 2а. План м. Жовкви з монастирем Різдва*



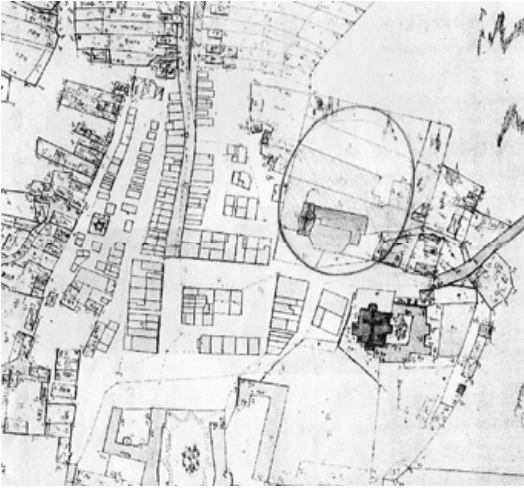
*Рис. 2б. Панорама м. Жовкви з видом на Різдвєнський монастир*



*Рис. 3а. План м. Золочєва з монастирем Вознесіння*



*Рис. 3б. Панорама Вознесєнського монастиря в Золочєві*



*Рис. 4а. План м. Червонограда з монастирем св. Юрія*



*Рис. 4б. Панорама Юрійвського монастиря в Червонограді (Хрестинополі)*

До другої групи належать монастирські ансамблі, споруджені на окраїнах міст, навколо яких формувалась забудова. Це Святоюрський монастир у Львові, Хрестовоздвиженський у Бучачі, Почаївська лавра, Миколаївський у Струсові, Преображенський у Тереховлі, Преображенський у Дубно, Загоріві (рис. 5–11). Святоюрський монастир у Львові (рис. 5) був споруджений на окраїні міста, а згодом навколо нього як великого духовного центру формувалась забудова. Силует монастирського ансамблю, якому властива цілісність і гармонія, здійснюється на південно – західному узгір'ї, панує над довкіллям і сприймається у своїй величності з далеких точок зору. Особливістю цього барокового ансамблю є те, що він розкривається глядачеві поступово, з наростанням мистецьких акцентів. Входячи з площі через першу браму, оздоблену статуями святих, бачимо простір малого подвір'я, з якого відкривається вид на другу монументальну пишно оздоблену браму, яка веде на велике подвір'я; з нього відкривається величавий собор в оточенні монастирських споруд та митрополичого палацу. Він слугував орієнтиром міста і виконував роль архітектурної домінанти.



*Рис. 5. Панорама Святоюрського ансамблю у Львові та вид на Святоюрський ансамбль з боку саду*

Монастирський ансамбль Почаївської лаври – Успенський собор – стоїть на високому пагорбі, де з південного боку відкривається вигляд на три тераси: нижню з печерним храмом, середню з аркадою та верхню з величним собором, що надає всьому комплексові монументальності і виразного силуету (рис. 7). Обидва вищезгадані монастирі слугували орієнтирами міст, домінуючи в просторі.

До третьої групи належать монастирі, які сформувалися як незалежні від населеного пункту комплекси і є рукотворними компонентами пейзажу певної місцевості. Такими є василіанські монастирі в Лаврові, Добромилі, Крехові (рис. 12–14), які знаходяться на ділянках, ніби спеціально

створених для монашого затишку. Монастир в Добромилі, який знаходиться на узгір'ї Чернечої гори, візуально сприймається з далеких відстаней домінуючим силуетом. Василянські монастирі мали не лише культове, але й оборонне значення, оскільки будувалися з оборонними валами, мурами та вежами. Ансамбль Крехівського монастиря, обведений оборонними мурами з вежами по кутах і надбрамною вежею над в'їздом, розташований біля підніжжя гори Побійної серед вкритих лісами пагорбів Розточчя, слугував фортецею.



*Рис. 6а. План м. Бучача з Хрестовоздвиженським монастирем*



*Рис. 6б. Панорама міста з видом на Хрестовоздвиженський монастир*



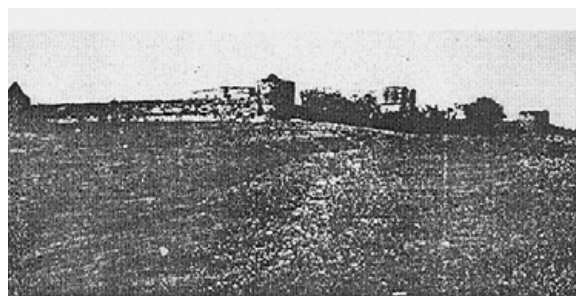
*Рис. 7. Панорама Почаївської лаври*



*Рис. 8. Панорама монастиря у Струсові*



*Рис. 9а. План м. Терешчів з монастирем Преображення*



*Рис. 9б. Панорама Преображенського монастиря в Терешчіві*



*Рис. 10а. План м. Дубно з монастирем Преображення*



*Рис. 10б. Панорама Преображенського монастиря в м. Дубно*

Прикладом, коли природний, топографічний і архітектурний компоненти представляють історично сформовану цілість, є монастир в Улашківцях. Розміщений на високому плато над річкою Серет, монастир домінує не лише в панорамі села Улашківці, але й над довколишніми селами.

Монастирські комплекси історичної планувальної структури характеризуються передовсім своїм розташуванням відносно вулиць і доріг та навколишньої забудови. За цим критерієм можна виділити три основні різновидності:

- монастирі, ділянка і забудова яких чітко обмежена з усіх боків дорогами, а монастирський комплекс являє собою цілісний квартал, що формує один бік забудови кожної з обмежуючих його вулиць (монастир в Жовкві);
- монастирі, що знаходяться при головних дорогах, які обмежують монастирський комплекс з одного чи двох боків, а його споруди є елементом навколишньої забудови (монастир св. Онуфрія у Львові, монастирі у Червонограді, Золочеві);
- монастирі, до яких ведуть лише проїзди, а ділянка і забудова монастирських комплексів незалежні від структури доріг і навколишньої забудови (монастирі, розташовані на окраїнах населених пунктів: у Лаврові, Добромилі, Підгірцях).

Топографія місцевості, що характеризує умови, в яких знаходиться монастир, також є важливим критерієм щодо оцінки архітектурно-просторової організації монастирського комплексу (МК).

Роль топографії не обмежується лише розташуванням монастирів. Треба виділити ознаки, які в архітектурно-просторовому відношенні монастирських комплексів є важливими. Передовсім топографія місцевості, характер її обмежування впливали на просторову організацію МК. Формування монастирів – фортець у тій чи іншій місцевості пояснюється значною мірою характером сприятливої для цього топографії, зокрема МК часто розташовані на пагорбах, захищених лісом, річкою чи потоком (монастир в Крехові – рис. 12). У цьому аспекті можна виділити такі різновидності:

- МК, розташовані на високих пагорбах, є одночасно ландшафтною і архітектурною домінантами і виділяються в просторі історичного міста (Святоюрський монастир у Львові, Хрестовоздвиженський в Бучачі, Почаївська лавра, Онуфріївський в Добромилі, Преображенський в Гошові (рис. 5, 6, 7, 13);
- МК, розташовані на ділянках, що домінують в просторі певного району історичного міста чи навіть вулиці (Онуфріївський монастир у Львові);
- МК, розташовані на рівнинних ділянках, в яких топографія місцевості не є визначальним фактором їх просторового вирішення (монастир в Червонограді).



Рис. 11. Панорама монастиря в Загоріві



Рис. 12. Панорама монастиря в Лаврові  
Фото К. Присяжного



Рис. 13. Вид на монастир у Добромилі



Рис. 14. Вид на монастир у Крехові

Роль монастирів у структурі забудови є такою: по-перше, як було зазначено вище, МК є елементами, які формують забудову кварталів, вулиць, площі; – по-друге, забудова МК є активним елементом, що чітко виділяється в структурі навколишньої забудови не тільки своїми домінантами, але й масштабом, формою і образом.

### Висновки

1. Монастирі Чину св. Василя Великого відігравали роль архітектурних домінант міст та формували силует певного населеного пункту. Вони органічно поєднувались з ландшафтним середовищем, розміщувались у зонах найвищої композиційної активності.
2. Василіанські монастирські комплекси та ансамблі надавали ідеологічного забарвлення певному району населеного міста чи всьому населеному пункту. Вони є важливими архітектурно-художніми і соціально-культурними центрами в структурі історичних міст України.
3. Монастирі ЧСВВ мали не лише сакральне призначення, але й слугували оборонними фортецями (Крехів, Тербовля, Унів, Доброміль).

1. Вуйцик В. Дерманський монастир-фортеця // Вісн. Укрзахідпроектреставрація. – 2004. – № 14. – С. 292–298. 2. Вуйцик В. Василіанський монастир у Христинополі та архітектор Йоган Зельнер // Вісн. Укрзахідпроектреставрація. – 2004. – № 14. – С. 228–237. 3. Вуйцик В. Архикатедра Святого Юра у Львові // Вісн. Укрзахідпроектреставрація. – 2004. – № 14. – С. 20–21. 4. Вуйцик В. Монастир св. Онуфрія у Львові // Вісн. Укрзахідпроектреставрація. – 2004. – № 14. – С. 52–54. 5. Вуйцик В. Монастир св. Миколи ЧСВВ у Крехові // Вісн. Укрзахідпроектреставрація. – 2004. – № 14. – С. 200–211. 6. Вуйцик В. Монастир Святого Миколи у Струсові // Вісн. Укрзахідпроектреставрація. – 2004. – № 14. – С. 242–243. 7. Логвин Г.Н. По Україні. – К., 1968. – С. 207–301. 8. Крип'якевич І.П. Історія України. – Львів: Світ, 1990. – С. 144. 9. Віктор Вечерський. Архітектурний устрій українських монастирів доби

Гетьманщини (середина XVII–XVIII ст.) // *Студії мистецтвознавчі*. – К.: Вид-во ІМФЕ, 2003. – С. 62–67.

10. Безсонов С.В. *Архітектура западної України*. – М., 1946. – С. 41–92.

11. Годованюк О. *Троїцький монастир-фортеця у Межирічі Острозькому та його місце в розвитку монументального зодчества України XV–XVII ст.* // *Архітектурна спадщина України*. Т. 2 / За ред. В. Тимофієнка. – К., 1995. – С. 62–78.

12. Ричков П. *До історії формування архітектурного ансамблю Почаївської лаври* // *Архітектурна спадщина України*. Т. 2 / За ред. В. Тимофієнка. – К., 1995. – С. 78–89.

13. Тарутінова І. *Комплекс Святовоздвиженського монастиря в селі Міжгір'я на Тернопільщині* // *З історії української реставрації* / За ред. В. Тимофієнка. – К.: Українознавство, 1996. – С. 107–109.

14. Kowalczyk J. *Kierunki w rozpoznawaniu architektury sakralnej na Wołyniu*. – S. 15–16.

15. Каждан А.П. *Византийский монастырь XI–XII вв. Как социальная группа* // *Византийский временник*. Т. 31. – С. 49.

16. Там само, с. 49.

17. Святоюрський монастир у Кристинополі / о. М. Ваврик. *По василіянських монастирях*.