

## МІСТОБУДІВЕЛЬНІ УМОВИ ПОЄДНАННЯ РІЗНИХ СТИЛІВ В АНСАМБЛІ

© Бродович Є., 2003

**Встановлено закономірності містобудівельних умов поєднання в ансамблі споруд різних стилів на прикладі міст Західного регіону України.**

Кожний архітектурний стиль відображає основні ідеї свого часу, хоча не завжди конструкція споруд, як втілення передових технологій суспільства, перебуває власне в тісному контакті з формою.

У готиці високі духовні стремління до Бога дали каркасну систему у вигляді нервюр, аркбутанів, контрфорсів і велетенських скляних поверхонь вікон і, як результат, – контрастну динамічну величну форму. Зодчі Відродження відкинули готичну скелетність – вона стала непотрібною для їх ідей, і знову звернулися до кам'яної стіни і склепіння – їх духовні устремління в бажанні створити людяну архітектуру були найважливішими. Починаючи з цього часу (включаючи конструктивізм) до появи сучасних стилів в архітектурі домінувала архітектура “фасаду”.

У всіх минулих історичних стилях наявні наступні конструктивні елементи: вертикальні опори – стіни або колони, перекриття – плоскі або склепінчасті, покриття – площини на опорах, куполи або намети. Це свідчить про те, що розвиток архітектури будівель XIV ст. – 30-40 рр. XX ст., маючи спільну конструктивну основу – стояково-балочну, яка з плином часу зазнавала необхідних зовнішніх змін, ґрунтується на однаковому підході до художнього оформлення зовнішньої форми. Тому будівлі цих часів співставляються і, незважаючи на відмінності в декорі, поєднуються між собою. Це впливає з аналізу розвитку конструкції і форми в архітектурі.

Архітектура кінця XIX – поч. XX ст. – це не тільки архітектура “фасадів”. Розвиток промисловості, нових будівельних матеріалів: металу, скла, пізніше залізобетону, нових конструкцій, а також нових типів громадських і житлових будинків, призводять до появи великопрольотних арочних конструкцій (виставкові зали, вокзали), пізніше монументальних споруд із монолітного залізобетону.

Огляд забудови ансамблів саме малих міст Західної України має на меті вивести умови вдалих і невдалих поєднань споруд різних стилів і вказати їх містобудівні і художні умови взаємного розміщення.

Включення в історичну забудову великого міста споруд функціонального стилю виконувалося в індивідуальних проектах, містобудівні ж ансамблі створювалися на нових територіях за межами історичного центру. У малому місті будівлі функціонального стилю вмішувалися в історичне середовище ансамблів центрів, виконувалися за типовими проектами, тому їх огляд дає багато прикладів рівноцінних поєднань з існуючою історичною забудовою.

Судити про рядову забудову феодального суспільства в містах регіону важко, оскільки така забудова майже не збереглася. Збереглися культові споруди – костели, а з періоду древньоруського зодчества найкраще збереглася перебудована церква Св. Пантелеймона в Галичі.

Ринкова площа виникла на перетині торгових шляхів, пізніше в деяких містах торгова площа витіснилася на іншу територію – з'явилася нова площа – торговиця (Броди, Стрий).

Поряд з ринковою площею будувався храм – собор, який також мав навколо себе вільний простір для церковних обрядів – соборну площу. З часом соборна площа забудовувалася або засаджувалася деревами – вона відділялася від ринкової площі кварталом або перетворювалася у сквер. Планувальна схема міста зберігалася, мінялася його забудова.

Оточуюча рядова забудова – це споруди XVIII-XX ст., що випливає з аналізу їх стилів. Тут наявні: маломістечковий стиль (безстильова забудова – забудова без декору або з мінімальним декором), класицизм, еkleктика, модерн, споруди 50-80-их років XX ст.

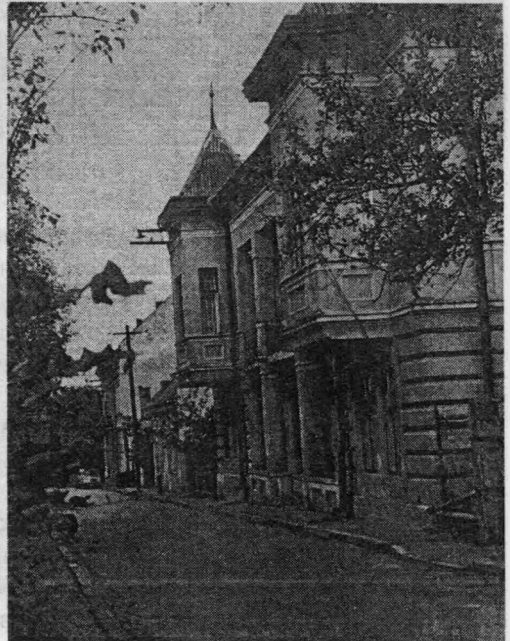
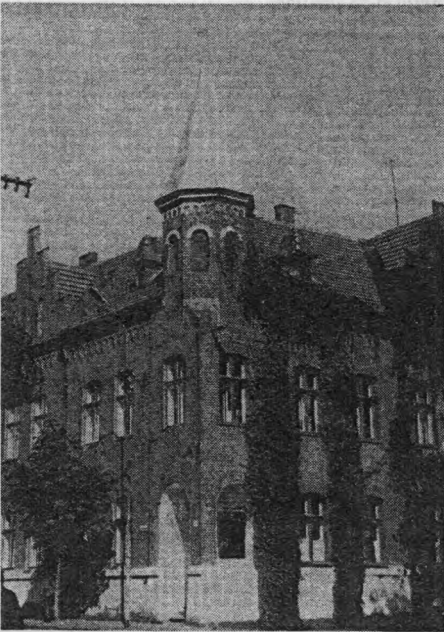
Культові споруди, які дійшли до нас з часів феодалізму, виконані в готиці, контрастні до існуючої рядової забудови. Розміщені в безпосередній близькості від ринкової площі, ці споруди формують простір центру міста.

Так, у м. Дрогобичі територія костелу охоплює площу розміром 100x120 м, одним кутом вона співдотикається з ринковою площею. На цій площі, фасадом повернутим на ринкову площу, розміщена дзвіниця. Із спільного кута двох площ проглядаються фасад дзвіниці, вежі костелу і простір ринкової площі. Пізніше, з отриманням містами прав самоуправління, з'являється ще одна відповідальна споруда міста – ратуша. Містобудівники минулого знаходять їй місце в центрі ринкової площі або в площині забудови однієї з сторін площі (рідко). Тепер зі спільного кута двох площ, ринкової і соборної, видно в сильному ракурсі з однієї сторони готичний костел, з другої – будинок ратуші. Такими прикладами служать центри м. Дрогобича, с. м. т. Журавно. Наявні центри міст, де соборна площа з плином часу ущільнювалася, забудовувалася кварталом. Центри, де соборна площа в наш час не співдотикається з ринковою, є міста Бережани, Самбір, Заліщики, Чортків, Бучач, с. м. т. Рудки. В яких би стилях не споруджувалися ратуші (Відродження, бароко, класицизм), або пізніше перебудоувалися, планувальна геометрія поєднання площ утворює надзвичайно цікаві ансамблі – серцевину міст.

Центральні частини малих міст Західного регіону України утворені громадськими і дворовими просторами. Громадські простори утворюють вулиці і площі. Забудова центру – 3-4-х поверхова, переходить в 2-х поверхову. Торцями будинки з'єднуються між собою. Містобудівна умова їх поєднання – продумування фасадної композиції кожного будинку і всієї розгортки вулиці. У місцях перетину вулиць наявні композиційні акценти на кутах вулиць у стилях: еkleктика, модерн, конструктивізм, національний романтизм. У всіх випадках акценти різні: в еkleктиці – зрізані кути будинків з фронтоном на даху, в модерні і конструктивізмі – виступаючі частини, починаючи з другого поверху, перший поверх зрізаний під кутом 45 або заокруглений, у конструктивізмі – кутові вікна, лоджії, в національному романтизмі і модерні – завершуючі кути будівель вежечки на дахах (рис. 1).

Площі – забудовані з чотирьох сторін простори, які переходять у вулиці і площі. Забудова чотирьох сторін дуже різноманітна, але складає ансамбль. Не вписуються в ансамбль забудови чотирьох сторін площі житлові будинки 60-70-их років XX ст. (Дрогобич), громадські будинки тих же часів (універмаг у Берегове). Ця забудова мало інформативна, складається з чистих площин стін, типових розмірів віконних прорізів, типових висот поверхів, несумісних з висотою поверхів історичних будівель, плоских дахів, незнайдених пропорцій карнизних частин: верхня лінія вікон останнього поверху в будинках із суміщеними покриттями розміщена непропорційно близько до лінії дахів.

Ансамбль адміністративної площі з таких будинків побудованих у м. Чорткові Тернопільської області. Це приклад невдалого ансамблю: мало інформативний, до того ж розміщений в безпосередній близькості до історичної забудови в стилях модерн, неоготика. Рельєф його території – плоский, плато пагорба, місце надзвичайно вдале для будівництва



*Рис. 1.* Містобудівельні акценти міст  
Чорткова, Стрия, Самбора



*Рис. 2.* Адміністративна площа м.Чорткова



*Рис. 3.* Ринкова площа м.Чорткова

адміністративної площі міста. Дещо завищені пропорції площі: будинки губляться в просторі. Споруди: райком КПРС (у свій час), готель, універмаг, Міська рада, житлові будинки стоять окремо. Незважаючи на однакову поверховість, співставність віконних прорізів, вертикальну доміную Міської ради – вежу з годинником, забудова не формує вдалого ансамблю (рис. 2). Він значно програє з історичними ансамблями Чорткова: ринковою площею, центральною вулицею (рис. 3).

У м.Городок Львівської області також випадають із ансамблю ринкової площі будинки 60-их років ХХ ст. Незважаючи на однакову поверховість одного з цих будинків з історичними будинками в маломістечковому стилі – 2 поверхи, інша форма вікон (стандартна), об'єднання міжвіконних площин горизонтальними тягами кольорового тиньку, також 3 поверхи у висоту замість 2-ох поверхів другого будинку, – не сприяє гармонійному поєднанню.

Існуюча забудова західної сторони ринкової площі м.Бережани Тернопільської області представлена 2-х і 3-х поверховими спорудами в стилях посткласицизму, еkleктики, мало-

містечкового. Всі будинки із похилими дахами. Домінантною спорудою є церква Св. Трійці в стилі бароко. Вона не цілком щільно прилягає до сусідньої забудови, стоїть вільно на озелененій ділянці, співпадаючи головним фасадом з лінією забудови площі. В цю ж сторону площі вкомпоновані два сучасні будинки (будівництва 70-х років ХХ ст.): побутовий комбінат “Прикарпаття” і ресторан “Золота Липа”. Історична забудова поєднується між собою завдяки однаковим за висотою і формою вікнам, ажурним металевим решіткам балконів, художньому обрамленню вікон, наявності пілястр простих ордерів на фасадах. Домінантна споруда церкви в стилі бароко виділяється своїм об’ємом, купольним завершенням, розміщенням скульптури в нішах і пілястр іонічного ордеру на фасадах. Різна висота і поверховість будинків не шкодять співзвучності забудови, навпаки, урізноманітнюють її.

Інші контрастні споруди в забудові західної сторони площі – це побутокмбінат і ресторан, виконані у функціональному стилі. Будинок побутокмбінату “Прикарпаття” поставлений з відривом від лінії забудови площі на високій терасі, що враховує рельєф. Головний фасад формується з двох асиметричних частин: з віконними прорізами і глухою частини з емблемою побутокмбінату. Ресторан “Золота Липа” вбудований між двома 2-х поверховими будинками в маломістечковому стилі. Сам об’єм ресторану – трьохповерховий, з витягнутою формою вікон і вертикальними елементами на висоту будинку від цоколя до карнизу. Завдяки контрасту церкви, двох сучасних споруд функціонального стилю, вся сторона площі носить живий, багатий по силуету і трактовці характер (рис. 5,6,7).

Другим прикладом вдалої містобудівельної постановки типових громадських будинків функціонального стилю є реконструкція центру м.Борщова Тернопільської області. Центр представляє собою дві площі, з’єднані пішохідною вулицею, вздовж якої розмішені типові громадські будинки. Одна площа обмежена типовим будинком райкому КПРС (телер громад-



Рис. 4. Адміністративна площа м.Заліщики



Рис. 5. Західна сторона ринкової площі м.Бережани





Рис. 6. Церква Св. Трійці.  
м. Бережани



Рис. 7. Продовження західної  
сторони ринкової площі  
м. Бережани

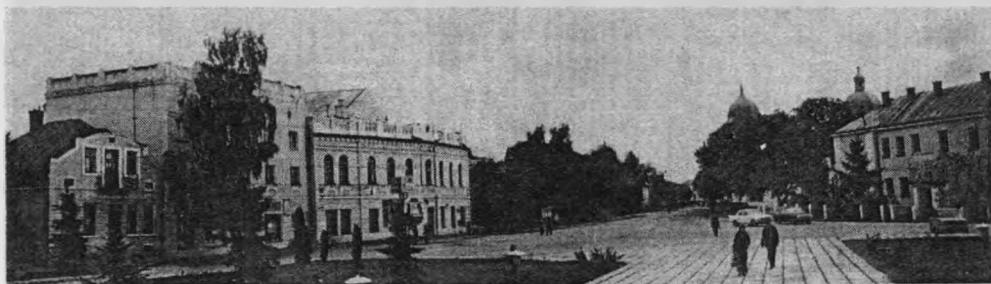
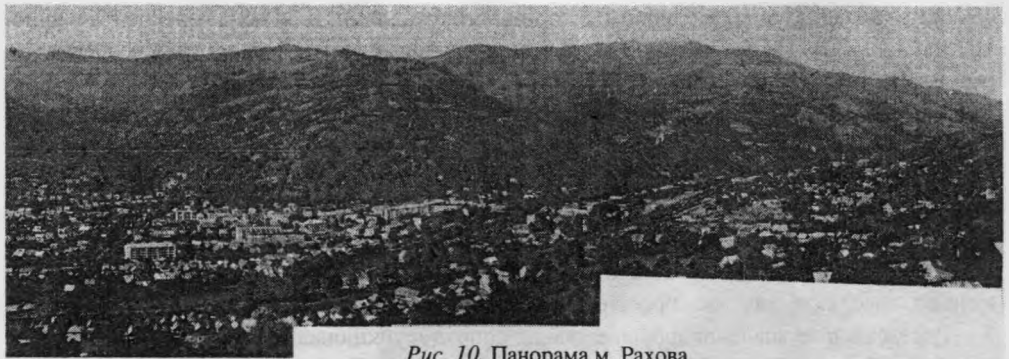


Рис. 8. Вид на пішохідну вулицю зі сторони адміністративної площі. м. Борщів



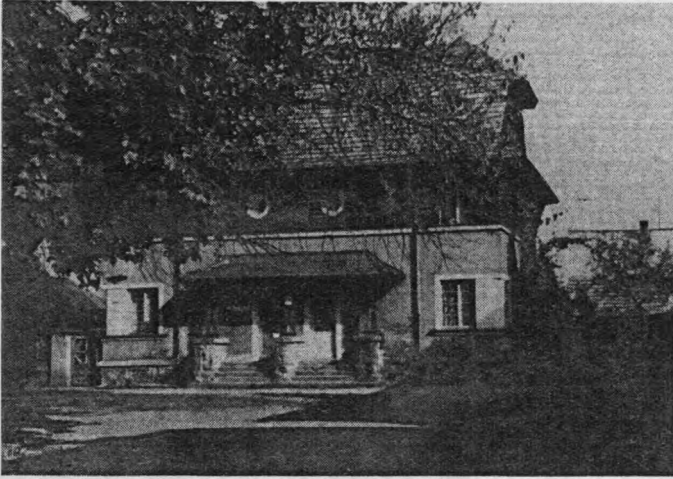
*Рис. 9.* Друга площа міста. м. Борців



*Рис. 10.* Панорама м. Рахова



*Рис. 11.* Мініатюрна еkleктична забудова с.м.т. Скала-Подільська



*Рис. 12.* Житловий будинок в стилі національного романтизму, м. Хуст

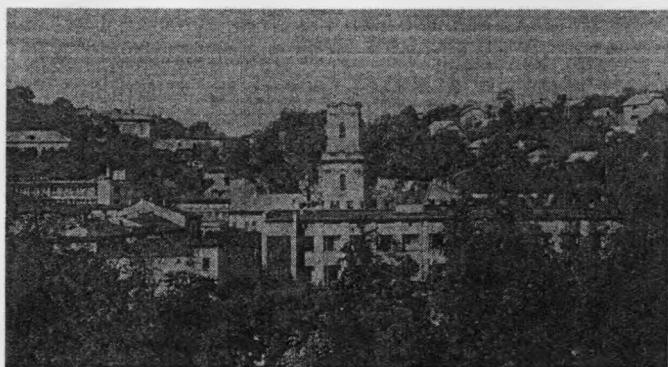
ських організацій) та еkleктичними історичними будівлями. Далі вона переходить у пішохідну вулицю, вздовж якої на озелених ділянках розміщені кінотеатр, церква у нововізантійському стилі, їдальня, універмаг. Усі сучасні споруди будівництва другої половини ХХ ст. за типовими проектами. Але, завдяки постановці на озелених ділянках, з масштабними розривами від історичної забудови, утворюють нові вдалі ансамблі. Також вдалим ансамблем є друга площа м. Борщова: адміністративний будинок у стилі еkleктики, костел на озелененій ділянці, типові будинки школи і універмагу, монумент (у свій час – В. І. Леніну) – всі споруди розміщені на віддальх масштабних розмірів. Центральна частина сприймається цільно, позитивний ефект досягається ще завдяки виносу автомобільного транспорту на паралельну вулицю, внаслідок чого весь простір центру став пішохідним (рис. 8,9).

Дуже важливе значення для вписування споруд функціонального стилю має природне оточення. Так, у м. Рахові Закарпатської області і в с. м. т. Скала-Подільська Тернопільської області дуже мальовнича оточуюча природа. Нова забудова Рахова – це звичайні двох-трьохп'ятиповерхові будинки: чисті площини стін, вікна, балкони. Ця забудова чергується з типово закарпатськими будівлями, з похилими дахами, заокругленими кутовими завершеннями. Але, завдяки монументальним горам докільля, наявності ріки, уся забудова сприймається цільно і затишно (рис. 10). Це ж саме є і в с. м. т. Скала-Подільська. Типові будинки розміщені на



*Рис. 13.* Адміністративний будинок перекриває підніжжя гори з монастирем Василіан, м. Бучач





*Рис. 14.* Бучач.  
Адміністративний будинок  
закриває ратушу зі сторони  
ріки



*Рис. 15.* Вставки на ринковій  
площі м.Дрогобича 80-их рр.  
XX ст.



озелених ділянках, стоять на тлі мальовничих пагорбів. Ніде вони безпосередньо не примикають до мініатюрної одно-двоповерхової еkleктичної історичної забудови (рис. 11). Тому, і в цьому випадку будинки функціонального стилю вписалися в довколишню панораму.

В м.Хусті Закарпатської області, що розкинулось в долині злиття рік Ріки і Тиси, 5-ти поверхова типова житлова забудова виглядає чужою в історичному центрі, навіть, незважаючи на те, що деякі споруди дуже акуратні, побудовані за типовими угорськими проектами. Особливо невдала постановка типового житлового 5-ти поверхового будинку біля лютеранського костелу, пам'ятки архітектури XV ст. Тим більше, що в історичній частині міста є квартал закарпатської житлової забудови з двоповерхових мансардних будинків початку століття, школи в стилі конструктивізму. На жаль, ця тема житлового будівництва – з похилими дахами, покрівлями з дахівки, дерев'яними мансардами, облицьованими природним каменем першими поверхами, не знайшла свого продовження в новій житловій забудові міста (рис. 12).

Територія центру м.Заліщики Тернопільської області представляє собою розширену центральну вулицю. Одна сторона вулиці – площі забудована окреможостоячими будинками райкому КППС (колись), готелю, універмагу. Оточуюча забудова – дво-трьохповерхові будинки в стилі еkleктики, маломістечковий стиль. До 60-их років XX ст. центром містечка була ринкова площа з будівлею ратуші – пам'ятка архітектури XVIII ст. Ратушу знесли, площу розширили і забудували типовими громадськими будинками функціонального стилю. Центр містечка втратив свою мініатюрність, утворене розширення вулиці – площа стала величезних розмірів, оточуюча дво- і трьохповерхова забудова губиться в просторі центру.

Ще один приклад – будівництво райкому КППС у м.Бучачі Тернопільської області. Така ж сама типова будівля функціонального стилю, як у всіх містах регіону, поставлена перед ратушею, пам'яткою архітектури бароко на ринкову площу, закриває вихід ринкової площі до ріки з оглядом на другу пам'ятку архітектури – церкву і монастир Василян. До того ж за сонячною орієнтацією тінь від адміністративної будівлі падає на площу, яка майже цілий день не освітлена (рис. 13,14).

У Західному регіоні України є також міста, в яких нова забудова сміливо вписалася у центральну частину, зберігаючи квартали властиво історичної тканини. Таким містом є Стрий Львівської області. Його центральна частина складається з декількох реконструйованих просторів. Це – привокзальна частина з історичною і сучасною забудовою, з включенням 9-ти поверхових житлових будинків, нова адміністративна площа із будинком адміністрацій (колишній райком КППС), з оточуючою 5-ти поверховою сучасною забудовою, і властиво, історичний центр – ринкова площа. Збереглися історичні квартали з затишними вуличками, соборна площа біля костелу в стилі неоготики. У результаті нового будівництва місто набрало образу сучасного, але разом з тим збереглося історична забудова. Їх протиставлення зробило місто індивідуальним і своєрідним. Можливо, детальне врахування історичних особливостей зробило б місто неповторним, але вже чітко намітився контраст двох епох, і, напевно, його можна розвивати й далі.

У 80-ті роки намітився новий підхід у включенні нової забудови в історичне середовище. Його можна охарактеризувати як повторення рис національного романтизму початку XX ст. і укрупненого масштабу деталей функціонального стилю. Прикладом служать дві 4-х поверхові житлові вставки на ринковій площі м.Дрогобича Львівської області, побудовані за індивідуальними проектами. Обидві вставки – і похилими дахами, на фасаді однієї з них – два симетричні еркери виступи, другої – лоджії з напівкруглими огорожами; перший поверх обох вставок – громадський (магазини). Достатньо багата пластика фасадів цих споруд дуже вдало поєднується з будинками в стилі модерн, якими настільки багатий центр Дрогобича (рис. 15).

Огляд існуючої забудови, включення нових громадських і житлових будинків у існуючі ансамблі, створення нових ансамблів свідчать про такі наступні закономірності поєднання різних стилів:

1. Споруди стилів XIV – поч. XX ст. (включаючи конструктивізм), що поєднуються між собою у всіх випадках, незалежно від взаєморозміщення в системі забудови завдяки таким художнім особливостям:
  - художнього оформлення віконних прорізів від найпростіших полицок до рельєфної скульптури;
  - витягнутої форми віконних прорізів по вертикалі;
  - використанні на одному фасаді різної форми вікон;
  - розчленуванні фасаду горизонтальними тягами на поверхи;
  - виконанні нижніх поверхів будинків більш тяжкими внаслідок членування їх горизонтальними рустами, верхніх поверхів більш легкими;
  - застосування багатих карнизів, фронтонів, портиків, пілястр, колонад, балюстрад;
  - застосування пілястр на всю висоту будинку або, починаючи з другого, на всіх наступних поверхах;
  - застосування різної форми дахів: з високими і низькими схилами;
  - використанні верхнього світла у вестибюльних частинах будинку: частковому заскленню площин похилих дахів;
  - оформленні дверей – дерев'яних, із заскленням, з металевими решітками;
  - оформленні огорож балконів – металевих ажурних, кам'яних ажурних.
2. При постановці громадських споруд всіх стилів у домінуючих ситуаціях: посередині площі, на куті площі, на осі вулиці, на пагорбі, на окремих озелених ділянках. У всіх випадках немає безпосереднього примикання будівель різних стилів (Борщів, Скала-Подільська).
3. При наявності природного оточення, домінуючого в навколишньому просторі, коли забудова підпорядковується йому (Рахів, Скала-Подільська).
4. Споруди функціонального стилю вписуються в історично сформовану забудову:
  - при архітектурному вирішенні фасадів по інформативності відповідному вирішенню фасадів історичної забудови (Дрогобич);
  - при врахуванні існуючого рельєфу, локальних умов місцезоміщення (Бережани);
  - при масштабних історичній забудові розмірах споруд і просторів, які вони утворюють (Борщів).