

УДК 711.03

Ольга Соловійова
м.Харків, Україна

СТРИЙСЬКИЙ ПАРК. РІЗНА ІДЕОЛОГІЯ – РІЗНА АРХІТЕКТУРА

© Соловійова О., 2003

Досліджуються художньо – ідеологічні аспекти садово – паркового мистецтва на прикладах принципово різних стилів.

Розглянуті шедеври цього мистецтва – Версаль, Пушкін, Софієвка, Стрийський парк – в різні етапи їх розвитку, й показано, як архітектура реагувала на соціально – ідеологічні зміни.

Ідеологія як вчення про ідеї, звичайно ж, є предметом філософії. Але й архітектура виражає ідеї властивими їй засобами. І, безумовно, в цих вираженнях можна знайти аналогії, характерні для різних епох. На політичні ідеї “пращовала” не тільки філософія, а й архітектура. Так, ідеологія абсолютизму підтверджувалася моделлю Вселенної Кузанського з крапкою, центром кола, і вченнями про субстанції Декарта й Спінози, й архітектурою класицизму. Як відомо, всевладність монарха з твердою політичною ієрархією втілилася в ідеях Декарта: і в його духовній субстанції з її цілісністю і в державі, і в підвладності природи механічним законам. Власне ця “механізація” природи відобразилася в садово-парковому мистецтві.

Прославлені “картезіанські” ґрати лягли в основу геометричного абсолюту, введеного в цей період у парках. Досить згадати геометричний абсолюту у Версальському й Єкатерининському парках. Можна згадати і масштабну специфіку, що відображала космогонічні протиставлення абсолютизму – вищого початку і незначної людини. Такі простори площі Армії, верхніх терас Версаля і майданчиків Старого саду біля Єкатерининського палацу в Царському Селі. Ієрархія однозначна – з одного боку – всевладний Космос і рівнозначний йому абсолютний монарх, з іншого боку – людина-мураха, для якої вищість незбагненна.

Але ці парки виявляють дещо найістотніше для нас: як змінюється просторова ієрархія і співвідношення “природне-штучне” при зміні пануючої ідеології, і, відповідно, філософських концепцій.

Як відомо, до кінця XVIII століття почався перехід до капіталістичного виробництва. На зміну декартівській механістичності приходять концепції Ж.-Ж.Руссо, і людина вже вважається не механічним додатком до природи, а “дитям природи”.

Саме це відобразилося в садово-парковому мистецтві. Поруч з великим Версальським парком, з його просторами, виникає мальовничий англійський парк біля палацу Малий Тріанон. Л.Фейхтвангер змалював яскраву картину філософії і психології даного періоду, символом якого стала Марія-Антуанетта. Мальовничий парк її палацу створений на іншій просторовій ієрархії. Там сформовані гармонійні переходи від великих світових просторів – до майданчиків, відповідним масштабам людини. І в них не здаються чужими ні молочна ферма Марії-Антуанетти, ні невеликі альтанки.

Такі ж метаморфози відбуваються в Царськосельському палацово-парковому ансамблі. Камерун утверджує своєю галереєю інший, ніж у Растреллі, – людський масштаб, а Неєлови розчленовують Новий сад до таких самих масштабних людини просторів. Вони, як і А.Ришар у Версалі відкидають геометризацию форм і зберігають природний мальовничий початок.

Велику зацікавленість у рамках даної теми викликають парки України.

Ідеологію людяності, ліричний початок відбиває відома “Софіївка” під Уманню. Як відомо, цей парк присвячений дружині найбагатшого польського магната графа Потоцького – Софії. Важко сказати, наскільки Потоцький бажав подарувати свій дружині відгук рідної Еллади, наскільки його надихали тут душевні почуття, але парк вражає чистотою й природністю. Невипадково магнат присвятив йому поетичні рядки:

*“В теченьє тихом пльви, мой ручеек,
Бросай навек те тени,
С цветистым берегом прощайся,
И дикие спеши крошить каменья.
Так счастья день для нас проходит:
Он редкий гость для человека,
И чуть узреть его удасться,
Как он мелькнет и вмиг уходит”* [1, с 19-20].

Відповідно до задуму Потоцького – своєрідної пам’ятки любові – парк розташовано відокремлено від міста і, ніби протиставлено довоколишньому степу. Відповідно до канонів просторової ієрархії, його можна охарактеризувати першим структурним рівнем. Але у філософський задум парку входило не тільки протиставлення, але й створення невеликих затишних просторів, де за висловом А.А.Тарковського, “можна відчутти подих ідеалу”, відійти від мирської суєти. І вся ієрархічна структура парку обумовлена цією ідеєю, але її конкретна реалізація зумовлена географією території. Специфіка ландшафту продиктувала розчленування по основній композиційній осі на чотири відрізки. Їх можна назвати другим структурним рівнем. Перший відрізок – Каштанова алея уздовж р. Каменки – до Нижнього ставка. Другий відрізок – Нижній ставок з його алеями. Третій відрізок пролягає від Нижнього ставка до Верхнього, між рікою Каменкою і підземним Стіксом, включаючи долину Гігантів. Четвертий відрізок пролягає від дамби до північно-східної частини Верхнього ставка. У межах кожного відрізка виділяються більш локальні простори, що відповідають людині і малим формам – природним і штучним. Так, у Каштановій алеї можна виділити три ділянки, кожна з яких сприймається окремо через свої вигини. На кожному переломі осі алеї створено галявини з виразними акцентами, що привертають увагу глядача і є шарнірами для переходу погляду в напрямку, що змінився. Так, перша ділянка алеї завершується групою каменів, друга – Тарпейською скелею, а третя – завершальна – павільйоном Флори. Є розходження між посадкою каштанів західної і східної сторони алеї. З західної сторони вони утворюють суцільну зелену стіну, а на східній є “продухи” у місцях розкриття на акцентуючі форми. Для кожного з акцентів створено невеликі галявини. Відрізки алеї витягнуті як коридори; люди не повинні там зупинятися. Галявини ж, навпаки, статичні. Тут людина повинна відчутти форму і фактуру каменів, світлові нюанси на кожному вигині.

Відрізки алеї можна віднести до третього структурного рівня, а галявини – до четвертого. На всій своїй території парк сформований за принципом таких переходів: від простору одного масштабу до іншого і, у кінцевому рахунку – до невеликих просторів, масштабних людині.

Стрийський парк, на відміну від Софіївки, виник на основі існуючого лісу, що входить у Львів могутнім клином з південного заходу. Парк обмежений міськими вулицями, що, з ростанням міста, його оточили. Він зайняв територію в 60 га, розкинувшись уздовж Стрийського шосе, від якого й отримав свою назву. Його прабатько – архітектор А.Перінг – удосконалював своє творіння впродовж усього життя.

Парк багатий цінними рідкісними деревами, у ньому закладено різні види садово-паркового мистецтва. Тут вдало поєднані характерні риси французьких та англійських парків, тобто постійні структури з вільними мальовничими майданчиками.

Парк як організована структура відрізняється від розташованих західніше лісів, а як природний початок – різко виділяється в міській забудові. Виходячи з цих якісних розходжень, парк у цілому можна виділити як перший структурний рівень, вичленований з лісових масивів і міста (рис. 1а). Різко виражені природні умови, насамперед, рельєф дає можливість розділити Стрийський парк на дві просторово різні частини: верхній майданчик плато і долину зі схилами. У свою чергу, верхній майданчик можна розділити на дві частини: відносно рівну територію в південно-східній частині плато і територію з більш різким ухилом у північно-західній частині. Ця територія відмінна від південно-східної і характером її використання. На південно-східному майданчику створювалися регулярні паркові структури, а північно-західна частина збереглася в первозданному вигляді.

Долина з крутими схилами розташована в північно-східній половині. Просторові розходження між цими частинами лягли в основу композиції парку.

Таким чином, природні умови розчленували парк на три частини, кожна з яких можна віднести до другого структурного рівня (рис. 1б).

Сектор, залишений у первозданному вигляді, не одержав великих виділених просторів і яскраво вираженого структурного каркасу. У ньому між групами великих дерев прокладено звивисті доріжки. Верхній майданчик плато отримав чіткий структурний каркас – дві регулярні алеї, що сходяться під тупим кутом і з'єднують два входи з південної і північно-східної сторони. Ці алеї розчленовані на чотири частини чітко виділеними просторовими вузлами: найбільшим напівциркульним майданчиком і двома великими. Ці членування добре помітні при русі по центральній алеї; кожне вичленування можна зарахувати до третього структурного рівня (рис. 1в).

На жаль, алея і кожен її відрізок забудовувалися досить безладно. Тут немає єдності між природною і архітектурною композиціями, котра характерна, наприклад, для парку “Софіївка”. Найбільше ця невідповідність проявляється в чільних просторових вузлах. Ці, вичленовані з хащі простору, немасштабні ні висоті дерев, ні висоті будинків, і тому сприймаються трохи аморфними, що знижує значення кожного з них, що розчленовують алею акцентів. Тим не менше, кожен просторовий вузол сприймається по-іншому, ніж коридор-алея, і за масштабними ознаками може бути віднесений до четвертого структурного рівня (рис. 1г). До цього ж структурного рівня відносяться ще чотири просторових вузли. Перший – це вхідний у головний алеї, представлений майданчиками біля георгінарія, розташованою ліворуч від південного входу. Він немає чітко вираженого зв'язку з алеями, але сам по собі є більш композиційно закінчений, ніж просторові вузли на головних алеях. Три інші просторових вузли, що відносяться до цього ж структурного рівня, ще більше відірвані від головної алеї. Вони розташовані в долині, по осі головного входу.

Цей фрагмент Стрийського парку найцікавіший, тут завжди найбільша кількість відвідувачів. У ньому найяскравіше відбився мальовничий природний початок. Він вражає людину і тим, що тут стикаються найбільшою мірою протилежні початки: забудови, пов'язаною з головним входом, з мальовничим парком, (крутосхили і дно долини, а також групи дерев на схилах і озери з газонами в долині). На цьому фрагменті варто зупинитися конкретніше.

Тут, на відміну від аморфних просторів верхньої частини парку, простори чітко виділені з хащі, їхні межі мальовничі, як і навколишня природа, є масштабними невеликим групам людей. Слід зазначити, що простори вільно переходять одне в інше, але в той же час, сприймаються, як щось відмінне від попереднього і наступного. Можна сказати, що тут склалася своєрідна анфілада. Вона розширюється по криволінійній осі вздовж середини долини.

Перший простір сформувався безпосередньо біля аркади входу. Він скромний за розмірами, але справляє велике враження, контрастуючи з попередньою вузькою вулицею, що

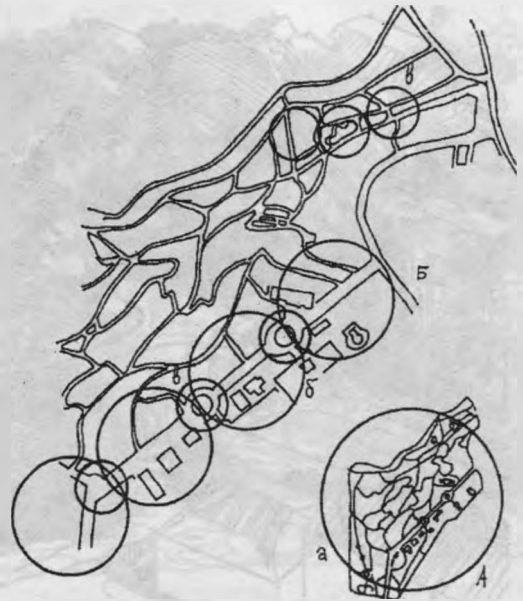
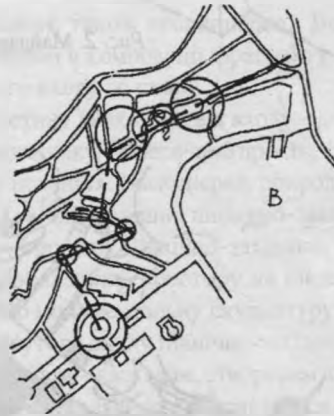


Рис. 1. Львів. Стрийський парк. Ієрархія структурних рівнів.

- А. Перший структурний рівень – місто – парк;
- Б. Другий структурний рівень – просторові відділення головної алеї верхньої частини парку;
- В. Четвертий структурний рівень. – крупні площі;
- Г. П'ятий структурний рівень – малі площі



веде до головного входу і забудована багатоповерховими будинками. На цей майданчик ведуть сходи з північного схилу; сходи звивисті, і з кожної їх частини під різними ракурсами відкриваються щораз інші картини галявини. Південно-західна частина галявини межує з озером, обсадженим деревами. Озеро не видно при вході на галявину, тому бо воно розміщене в глибині, і увагу спочатку привертають високі дерева біля нього. Але, коли ми рухаємося в напрямку озера, воно відкривається перед нами поступово, щораз більше, і врешті виринає у всій своїй красі зі схиленими у воду вербами та білосніжними лебедями (рис. 2,3,4).

По алеї, прокладеній південніше озера, відвідувач попадає на велику галявину, значно більшу за розміром, від тієї, що біля входу й озера. Але вона відкривається лише тоді, коли людина мине високі дерева довкола озера. Тобто повторюється той же метод, що й при вході в парк у напрямку водойми. Тому є підстави говорити про просторову закономірність, закладену в композицію цього фрагменту.



Рис. 2. Майданчик біля озера (четвертий структурний рівень)

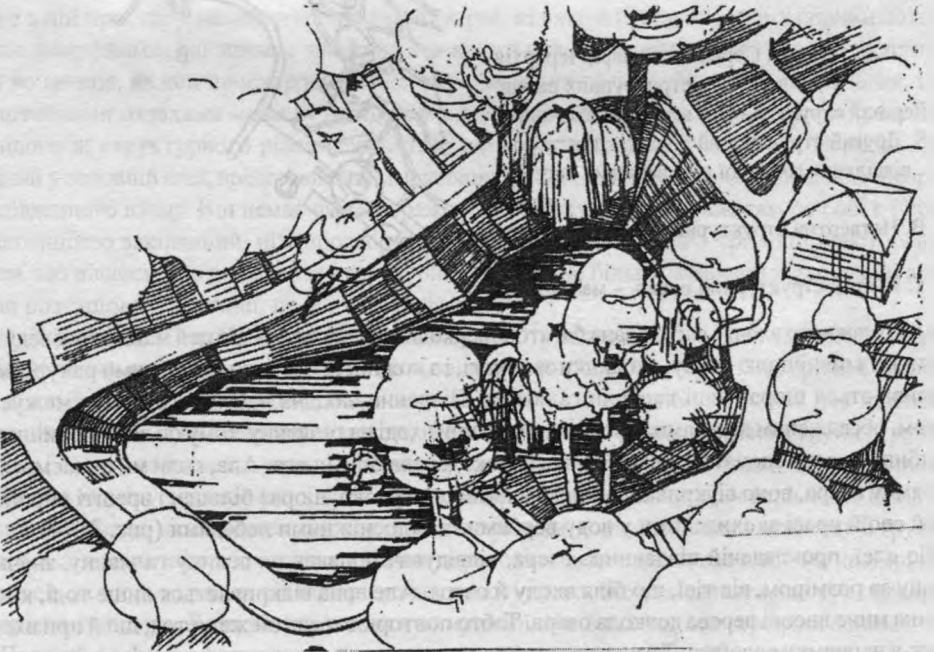


Рис. 3. Майданчик біля озера (четвертий структурний рівень)



Рис. 4. Вид на озеро (четвертий структурний рівень)

Композиція галявини, що завершує фрагмент, також неординарна. Вона впливає з природної композиції і відповідної їй ролі галявини в композиції фрагменту і всього парку. Ця галявина замикає вісь, що веде від головного входу до схилу.

Таким чином, ця галявина стала місцем перетину двох осей: від входу – до галявини і від галявини – вгору, до головної алеї верхнього майданчику. Поперечний просторовий розвиток – вгору закріплюється в кращих композиційних позиціях. Насамперед, природню, бо в цьому місці галявину обрамляє два яскраво виражені схили. Перший, південно-західний, про який згадувалося, що завершує її поздовжню вісь, і другий, північно-західний, більш крутий, направлений до верхньої площадки. Це “відображення” простору на південний схід підкреслено архітектурно. На галявині споруджено монументальну скульптуру; при чому, не в центрі, у традиціях класицизму, а ближче до крутого схилу північно-західної частини.

Ця поперечна вісь закріплена чудовим водоспадом – каскадом, створеним вже в сучасності (арх. Т.Максимюк). Він масштабно не суперечить з галявиною, а звивається вузькою стрічкою, і його обрис повторюють злами осей фрагмента в цілому. Каскад спочатку спадає по поперечній осі, а потім “ламається” і переходить у струмок, рівнобіжний поздовжньої осі. Над каскадом сформовано відкритий, круглий майданчик, як би глядачеві залу, сцену якого представляє сам каскад і велика галявина, що відкривається за ним. Майданчик набагато менший просторів, згаданих вище, вона також не конкурує з ним, як і каскад у цілому з озером. Вона дає можливість зблизька розглянути кожну деталь – і струмок, і скульптуру дракона, і кожну гілку з листками на ній.

Каскад у цілому може бути віднесений до п'ятого структурного рівня, а майданчик – до шостого (рис. 5). Виникаючи з таємних підземних глибин і осліплений світлом дня, він виносить на поверхню водяний потік, холодні, пінисті струмені. Тайнство народження ріки – такий міфологічний сюжет цієї композиції. Прозора стіна водоспаду, вузька стрічка ще слабого струмка, затиснутого берегами, змінюється спокійним водяним дзеркалом, що відбиває хмари. Це – життя з її боротьбою і перемогами, це контрасти, що роблять усю

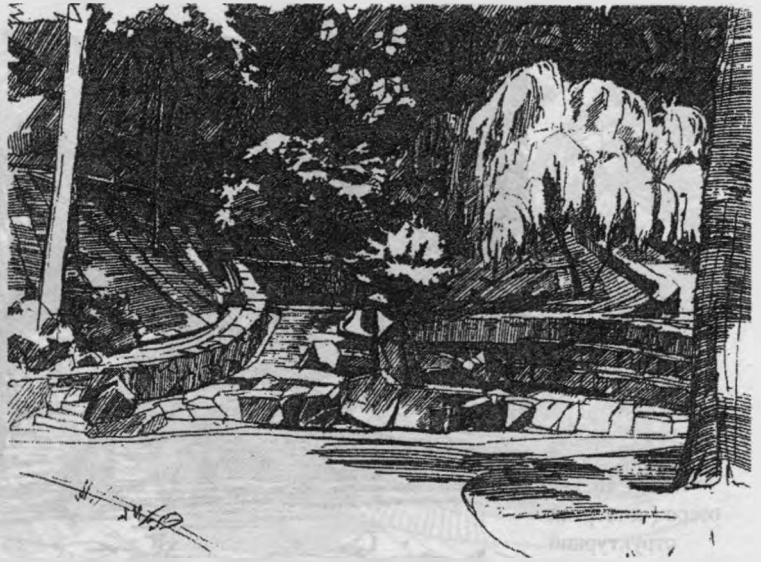


Рис. 5. Вид на водоспад (автор – архітектор Т.Максимюк (п'ятий структурний рівень))

композицію цікавою і різноманітною. Ці контрасти закладені в ландшафті і вдалою використані архітектором: сполучення великого масивного схилу і площини галявини, густого лісу і залитого світлом відкритого простору, вертикалі одиночних дерев і горизонталі газонів, каменів, що уособлюють вічне – скороминущість і динамічність життя. Простір обмежений групами дерев і каменів, що розчленовують його на окремі мікро куточки, масштабні людині, але нанизані на єдину композиційну вісь струмка.

Кожен фрагмент цього каскаду, відділений від іншого скульптурними групами, можна віднести до шостого структурного рівня.

У межах виділених просторів цього структурного рівня можна як би “обмацати” поглядом кожен вимощений камінь і витончений скульптурний надобб.

Таким чином, перед нами з'являється багатоступнева структура парку, об'єднана єдиною композиційною ідеєю, логічними масштабними переходами і зв'язками. У ній кожен структурний просторовий рівень дає різні дистанції огляду, різні можливості деталізації, а все разом забезпечує “перехід від контактного огляду до далекого”, про яке писав К.Лінч.

Це – ідеологія людяності, ідея гармонії людини і світу.

Таким чином, просторова ієрархія, ступінь гармонійності до переходу від “світу” до масштабних людині просторів, є одним з найважливіших засобів ідеологічного впливу садово-паркового мистецтва.

1. Д-р Антоний – I (Иосиф-Ролле). Судьба красавицы (София. Глявоне-Витте-Потоцкая). – Киев: Укр. письменник. 1993. – 40 с.; 2. Фейхтвангер Л. Лисы в винограднике. – М.: Гослитиздат, 1959. – 694 с.; 3. Косаревский К.А. Искусство паркового пейзажа. – М.: Стройиздат, 1977. 4 с.; 4. Пригороды Ленинграда. Л.: Стройиздат, 1982. – 302 с.; 5. Lynch С. The image of the city. Cambridge. The Massachusetts Inst. of Technology Press. Harvard Univ. Press. 1960, p. 13.