

Андреас Гофер  
м.Відень, Австрія

## ІЗРАЇЛЬСЬКІ ПОСЕЛЕННЯ НА ЗАХІДНОМУ БЕРЕЗІ РІКИ ЙОРДАН І ЗМІНИ ПРИРОДНОГО СЕРЕДОВИЩА

© Гофер А., 2003

**У статті проаналізовано концепції будівництва ізраїльських поселень на окупованому західному березі річки Йордан у контексті їх відповідності природно-кліматичним умовам та ландшафту**

Політичні і статистичні відомості щодо будівництва поселень ізраїльською державою, яке провадиться на західному березі р.Йордан починаючи з 1967 р., відомі і знову з певними деталями були оприлюднені в травні 2002 р. у доповіді неурядової ізраїльської організації Б'Целем (B'Tselem) [1]. Згідно цих даних, на західному березі й у південному Єрусалимі проживає 380 000 поселенців у близько 190 поселеннях, що класифікуються як нелегальні, згідно норм міжнародного права. У ході будівництва поселень були вигнані зі своїх земель і, відповідно, позбавлені засобів до існування численні палестинські сім'ї [2].

Означення поселення як нелегального випливає зі статті 49-ої Четвертої Женевської конвенції, прийнятої у січні 1949 р., підписаної також США та Ізраїлем. Там також сказано й про те, що окупаційним владам заборонено: "переселяти чи депортувати цивільне населення з їх території" [3].

Природньо, що зі сторони ізраїльського уряду тема будівництва поселень була інтерпретована по-іншому. Така точка зору прочитується у комюніке державних ізраїльських інститутцій [4].

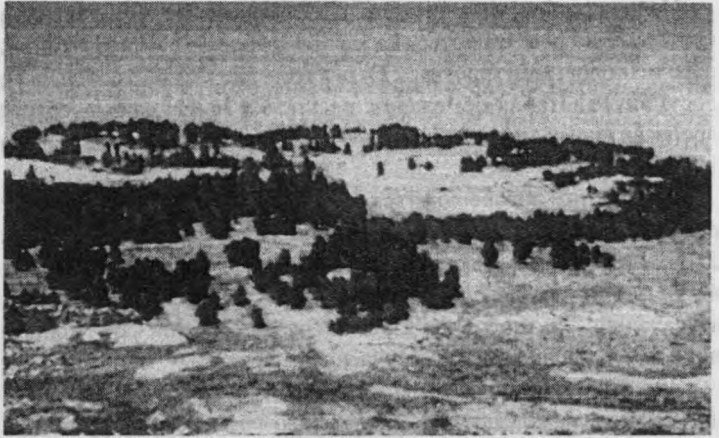
Дана стаття ґрунтується на результатах спостереження за ізраїльськими поселеннями на окупованому західному березі р.Йордан у контексті ролі, яку вони відіграють у зміні культурного ландшафту. Мова йде про взаємозалежність між ландшафтом і перебудованим середовищем, про місцеві і регіональні ресурси, а також про їх використання у межах політичних договорів.

На початку цього вступного слова необхідно визначити причини будівництва поселень і проаналізувати їх кризу призму ставлення до них суспільства. У зв'язку з цим особливо важливою постає проблема відповідності співвідношення між людиною та її життєвим і природним середовищем. Ці співвідношення неодноразово порушувалися, деколи повністю ігнорувалися, тому їх необхідно проаналізувати з точки зору екології, охорони природи і сільського господарства. Кризу, спричинену розвитком технології, необхідно співставити з розпорядженнями, які й далі видаються, незважаючи на те, що увідомлюється необхідність творчого підходу, важливість якого в останні роки значно зросла.

### Регіон, регіоналізм, культурний ландшафт

Для такого порозуміння існують дебати на регіональному рівні у галузі архітектури і містобудування. Метою цих дебатів є критичний огляд розвитку будівельної культури та культури поселень останніх років та визначення заходів на майбутнє. До кожної доповіді додаються формальні показники, дискутуються актуальні напрямки та тенденції, представляються контрверсійні проекти.

*Рис. 1.* Будівництво поселення Гар Гома (Нат Нота) біля Вифлеєму. 1999 р.



*Рис. 2.* Будівництво поселення Гар Гома (Нат Нота) біля Вифлеєму. 2001 р.



*Рис. 3.* Поселення Ма'але Адумін (Ma'ale Adumin), розташоване 15 км на схід від Єрусалиму

Найважливішими є питання, що стосуються теми ідентичності і локальних місцевих критеріїв, які розглядаються на тлі прогресуючих глобалізаційних процесів і майже безмежного технологічного прогресу. Окрім того, формулюються справедливі претензії щодо тривалості використання обмежених ресурсів у майбутньому, обговорюється, яку роль у цих процесах відіграє людина і її культурний горизонт, яка роль ландшафту з його можливостями і властивостями.

Поряд з цим обговорюються питання про регіон і регіоналізм та про їх можливість щодо подальшого розвитку. Окремим питанням є визначення поняття “регіон”: які його параметри? Існує багато різних думок: чи його виміри мають бути політичні, адміністративні, лінгвістичні, культурні, економічні. Роберто Марія Діанотто у “Риторичі регіоналізму” подає таке зауваження: “Те, що ми пов’язуємо зі словом “регіон”, це є концепція місця, за яким не може прослідкувати ніякий закон сучасного капіталізму, місця...яке гармонує з природою” [5].

Замість ігнорування ця вимога щодо гармонізації місця з його довкіллям може розглядатися як загальновизначене базове правило для людського розвитку. Тут враховуються особливості у сфері містобудування та планування поселень, наявні ресурси і енергоносії, так само, як і локальні регіональні критерії: топографія місцевості, клімат, наявність будівельних матеріалів. Окрім цього, слід також використовувати масштаб, який співвідноситься з людиною і ставити питання про захист колективно-громадського простору культурного ландшафту. Конвенція ЮНЕСКО (1972 р.) щодо проблем підтримки культурної та природної спадщини світу взяла цю тему за основу. Це було висвітлено у статті 5 (пункт а): “Зусилля кожного державного договору, кожного політичного курсу повинні переслідувати мету надати культурній і природній спадщині функції у громадському житті і підтримувати її у містобудуванні” [6].

Містобудування і будівництво поселень найближчим часом означає також високе спільне завдання і соціальну відповідальність перед прийдешнім поколінням. Це правило на окупованому західному березі р.Йордан свідомо ігнорується.

### **Регіон західного берега: критерії для розвитку поселень**

Критерії для вибору місць поселення на окупованому західному березі були проаналізовані з точки зору пристосування їх до природного середовища та їх зв’язку з характером ландшафту.

Центральна височина з найвищою точкою 1000 м простягається у північно-східному напрямку, починаючи від Наблуса і тягнеться до Гебруну, проходячи біля міст Рамаллах і Єрусалим. На заході вона спадає до Середземного моря, а на сході – до р. Йордан до висоти 400 м над рівнем моря і переходить у горбкувату місцевість, східна частина якої має пустельний характер. Локалізація сіл і міст на західному березі зумовлена історично важливими транспортними зв’язками між бідними сільськогосподарськими територіями. Важливою характеристикою розташування палестинських поселень є те, що вони затримують вітер і добре пристосовані до топографії місцевості та враховують специфічні природно-кліматичні умови. У східній частині західного берега простягається глибока долина.

Найважливіші міста західного берега лежать, за винятком Ієрихону, на центральному високому плато. Це міста Наблус (158000 мешканців), Рамаллах/Ель Бірех (54000 мешканців), Бетлехем (60000 мешканців), і Геброн (140000 мешканців). Традиційна форма палестинських сіл і маленьких міст характеризується забудовою, поверховість якої є від одного до максимум трьох поверхів, а також відповідністю орієнтації і відкритості споруд до місцевості. Споруди, збудовані самотужки, у центральній зоні створюють переважно закриті комплекси, на околицях будують окремі споруди. Великі міста також наслідують цей взірець, на що вказує підвищена щільність забудови у центральній зоні міст. Іншою визначною ха-

рактеристикою палестинських поселень, яка пов'язана з топографією, є чітко виражений "даховий ландшафт". Поверхні дахів житлових споруд експлуатовані, вони служать для розширення житлової площі, на них часто розташовують циліндричної форми збирачі води, які стали обов'язковим елементом краєвиду поселення. Громадські простори також "розширюють" житлову зону: на вузьких вуличках процвітає жвава торгівля і йде обмін новинами.

### **Ізраїльські поселення на окупованому західному березі: свідоме ігнорування природного оточення**

Будівельна концепція ізраїльських поселень на західному березі цілком інша. Принциповим є те, що поселення розташовують на вершинах пагорбів, вони займають найвищі пункти у ландшафті і візуально над ним домінують.

Процес будівництва здійснюється за таким взірцем. Наприклад, вибір ділянки під будівництво ґрунтується не на очевидних наявних природних ресурсах чи вимогах навколишнього середовища, а переслідує стратегічну мету. Поселення Хар Хома (Har Homa), яке знаходиться на південний захід від Єрусалиму, було закладене у 1997 р. безпосередньо навпроти автономного міста Бетлехем (Bethlehem). Провокаційний вигляд поселення Хар Хома, яке якраз видно просто з площі Мангер (Manger Square) у центрі міста Бетхелем, необмотивований з точки зору критеріїв природного оточення, окрім того, для будівництва поселення необхідно було викорчувати більше гектару лісу.

Повернемося до методики будівництва поселень на окупованих територіях. Першим кроком на вибраній ділянці під будівництво є прокладання дороги для розташування як опорного пункту будівельних контейнерів. Далі будується дорога, яка поєднує ділянку будівництва з мережею доріг. Вона прокладається через косогір, рослинність трактується як перешкода. Зрештою, починається будівництво інфраструктури і споруд.

Найбільше ізраїльське поселення на західному березі Ма'але Адумім (Ma'ale Adumim), розраховане на 25000 мешканців, розташоване на 15 км східніше Єрусалиму в пустельній місцевості. Воно було запроектоване архітектором Томмі Ляйтшдорфом. Для будівництва першої черги поселення у 1975 р. було відчужено 30 га землі. Назви палестинських поселень, у яких була конфіскована земля, навряд чи будуть ще колись згадуватися: Абу Діс (Abu Dis), Аль Ізриєх (Al Izriyeh), Аль Іссавієх (Al Issawiyeh), Аль Тур (Al Tur), Аната (Anata) [7].

Зовнішній вигляд поселення Ма'але Адумім має закритий, майже оборонний характер. По периметру воно оббудоване спорудами висотою від двох до п'яти поверхів. Для житлової зони використано різні типи споруд: рядова і блочна забудова, часто зустрічаються житлові будинки з квартирами у кількох рівнях. Майже символічний характер для ізраїльських поселень на західному березі має часте використання стрімких похилих дахів – червоні похилі дахи, як контрапункт до плоских дахів палестинських поселень. Постачання та все без винятку культурно-побутове і соціальне обслуговування пропонуються лише в середині поселення. На жаль, для роботи найчастіше доводиться їхати у західну частину Єрусалиму через приватну систему доріг (By-Pass Road): доволі складно "поділити" простір і використовувати його лише для потреб ізраїльського транспорту.

У цілому, поселення не шукає діалогу з навколишнім середовищем, воно прагне ним керувати. Постає ряд питань. Яким чином допустили будівництво поселення за таких умов? Як на рахунок локальних та регіональних критеріїв? Чому ми у деяких випадках наважуємося необґрунтовано перебудовувати ландшафт і той же час говоримо про дбайливе ставлення до природних ресурсів? Яким чином будуть забезпечуватися енергетичні потреби та водопостачання поселення на 25000 мешканців у середині пустелі? Де залишилася соціальна відповідальність перед майбутньою генерацією, коли для паркової зони торговельного центру

у Ма'але Адумім використовується штучне зрошування? Ізраїльська організація Теліла на Web-сторінці це поселення описує так: "Чудові квіти, пальмові дерева і озеленення в цілому, змусять Вас забути, що це (поселення Ма'але Адумім – А.Г.) у центрі пустелі" (The beautiful flowers, palm trees and greenery in general, make you forget that it is in the middle of the desert).

Поселення Ма'але Адумім виглядає фактично, як маленький рай серед непорядкованих околиць. Проте, чи ціна, заплачена за досягнення у такому локальному раї, справді вартує того? Якість обжитого ландшафту і будівель буде визначена з часом, у процесі експлуатації. Проте, з іншого боку, простір для дії визначається існуючими ресурсами природи. Чи правильно протиставляти себе природі?

На закінчення ще про одну актуальну дискусію, яка відбулася в ізраїльській Палаті архітектури щодо проектів, призначених для виставки на світовому конгресі архітекторів у Берліні в 2002 р. Згідно однієї статті у щоденній ізраїльській газеті "Ха'арец" (Ha'aretz), ізраїльські архітектори поділилися на два табори: ті, які будують на окупованих територіях і враховують політичні міркування, та інші, що при будівництві відхиляють політичні мотиви [8]. Гостра полеміка розгорілася навколо частини експозиції, створеної архітекторами Еялом Вайзманом і Рафі Сегалем, щодо теми політичного зловживання при будівництві ізраїльських поселень. Ця частина експонатів у короткий термін була знята з виставки, як і зняті з транспорту 4000 надрукованих каталогів.

1. B'Tselem – *The Isreali Information Center for Human Rights in the Occupied Territories, Land Grab. Israeli's Settlement Policy in the West Bank, May 2002*; 2. До цього належить також кількість жителів у секторі Газа: 5000 ізраїльтян у 19 поселеннях; 3. B'Tselem 2002, *op.cit.*, S.22; 4. Наприклад, Web-сторінка Ізраїльського Міністерства зовнішніх справ: [www.mfa.gov.il/mfa/go.asp?MFAHOiyz0](http://www.mfa.gov.il/mfa/go.asp?MFAHOiyz0); 5. Dianoto Roberto Maria, *Die Rhetorik des Regionalismus. Architektonischer Ort und der Geist des Gemeiplatz*. In: Lampugnani Vittorio Magnago (Hrsg.), *Die Architektur, die Tradition und der Ort. Regionalismen in der eurapäischen Stadt*. Deutsche Verlag-Anstalt, Stuttgart München, Deutsche Wüstenrot Stiftung Ludwigsburg, 2000; 6. Jeschke Hans Peter, *Vorschläge für die Struktur eines Pflegewerkes für historische Kulturlandschaften bzw. Cultural Heritage Landscapes von internationaler, eurapäische oder nationaler Bedeutung*, In: *Die Zukunft der Kulturlandschaft zwischn Verlust, Bewahrung und Gestaltung* /ARL; ÖGR Hannover, Akademie für Raumforschung und Landesolanung, 2001, S.152-181; 7. Ministry of Planning and International Cooperetion, Directorate for Urban and Rural Planning, *Landscape Assessment of the West Bank Governorates, EmergencyNatural Resources Protection Plan, Ramallah 1996*; 8. Zandberg Esther "Political" brochure leads architects" union to cancel exhibit. Ha'aretz, Englis Edition, 11 Juli 2002.