

Василь Кузьмич

старший викладач,

Кафедра дизайну та основ архітектури, Інститут архітектури,

Національний університет «Львівська політехніка»

МИТТЄВОСТІ ДОЛІ. СПОГАДИ ПРО Р. М. ЛИПКУ

Серед численних автобіографічних розповідей Романа Миколайовича мені, як слухачеві, яскраво врізався у пам'ять його спогад про часи перебування в рядах радянської армії в роки війни 41–45 років. Будучи в окопах фронту, на передовій якось видався короткочасний перепочинок, при якому солдати грали в карти. В певний момент, спостерігаючи за грою, Роман Миколайович зауважив, що один борець «махлює» та витягує з рукава шинелі додаткові карти, маючи надію безперечного виграшу. Коли Липка зігнувся від стінки окопу, щоб викрити шахрая, він поміняв положення свого тіла нахилившись щоб дістати решту карт у рукаві, і в цей момент просвистіла куля ворожого німецького снайпера та врізалася у місце де щойно перебувала голова Романа Миколайовича. У бійців перехопило подих, всі були шоковані, і так Липка залишився живий. Спрацювала доля та вища опіка при якій продовжилося життя Романа Миколайовича надаючи йому можливість плідного творчого життя. Миттєвість долі і подарунок нам, його учням спілкуватись з ним та слухати його науку - лекції з важливої базової дисципліни історії мистецтв.



«Миттєвості долі (графіка автора 2019 р.). Архітектор В.І.Кузьмич

Архітектор – педагог, який виховав величезну кількість нас - його учнів – студентів, передавав своє вміння та талант. Людина високої культури, інтелігентності, такту та толерантності, тонкого гумору та високого інтелекту. Він вчив мене мистецтву та основам художнього бачення даруючи невичерпні засади з історії архітектури. Маючи тонке відчуття світу був закоханий у сецесію. Це була його улюблена тема у якій він жив та купався. Читаючи дисципліну з історії архітектури Липка отримав безмежне розуміння гармонії та смаку, яке базувалося на кращих зразках світового мистецтва та архітектури. Нумізмат, геральдист, колекціонер, букініст - ось маленький перелік його прекрасних захоплень, що додавали йому багатогранності та вишуканості. Доля його невід’ємно була пов’язана з Львівською політехнікою, якій він присвятив усе своє життя. Будучи доцентом - завідуючим кафедрою, Липка сформував та згуртував прекрасний колектив викладачів, талановитих фахівців, який сумлінно працював під його началом. Для студентів він був беззаперечним авторитетом, а легенди про нього і понині ходять між його учнями. Це був діамант часу.

Ще мені хотілось би пригадати про його гордість - архітектуру першого учбового корпусу, у якій він безпосередньо приймав участь. Складність планувального вирішення полягала в обмежених можливостях генплану та архітектурно - функціонального вирішення. З одного боку, це мали бути аудиторії учбового корпусу з їх вимогами, з іншого накладалась функція громадська, яка виражалась у нових підходах до архітектурного вираження учбових закладів. Завданням стояло створити актову залу та їдальню які б були не просто пристосовані, а заново створені в рамках існуючих ДБНів та норм. Спільною функцією у цьому випадку стояв гардероб, який обслуговував не тільки студентів та викладачів, а й гостей міста у випадку завантаження актової зали. При різного роду зібраннях та урочистостях актову залу святково, по новому зазвучала, отримала тектонічну монументальність. Грамотно вирішивши функцію завантаження та евакуації, Липка як архітектор, домігся відчуття легкості інтер’єрного простору. Дворівневе вирішення обслуговуючих приміщень сцени та клубу органічно вписалось у загальну концепцію корпусу. До проблеми уніфікованого вирішення додавалось ще й обслуговування їдальні. Всі ці різнофункціональні різнорівневі об’єми в умовах обмеженого простору та генплану заставили постаратися. Це було щось нове, яке дозволило тонко вирішити об’ємно планувальну подачу. І Липці це вдалося. Мобільність входів та сходових кліток скляного вестибюлю та гардеробу набула професійного рішення в умовах вищого учбового закладу. Завдання поєднання двох крил аудиторних блоків було вирішено. Велика репрезентативна площа перед входом зав’язала квартал перед корпусом надавши їй рекреаційного відтінку та монументальності. Чим більше проходить часу, тим глибше оцінюєш розум та рацію Липки.

Порівнюючи з хімічно-проблемним корпусом чітко розумієш переваги першого. Безперечною заслугою був талант архітектора Липки, який в цих обмежених умовах генплану та часу достойно вирішив для нас львів'ян, його студентів та послідовників унікальну здатність та можливість вчитись.

Людина «пшедвоєнної генерації» вишколення та культури, і я вдячний Богу та долі, що мав щастя зустрітись з такою прекрасною особистістю. Промінчик світла та людяності він збагатив мій життєвий шлях за що я йому безмежно вдячний.

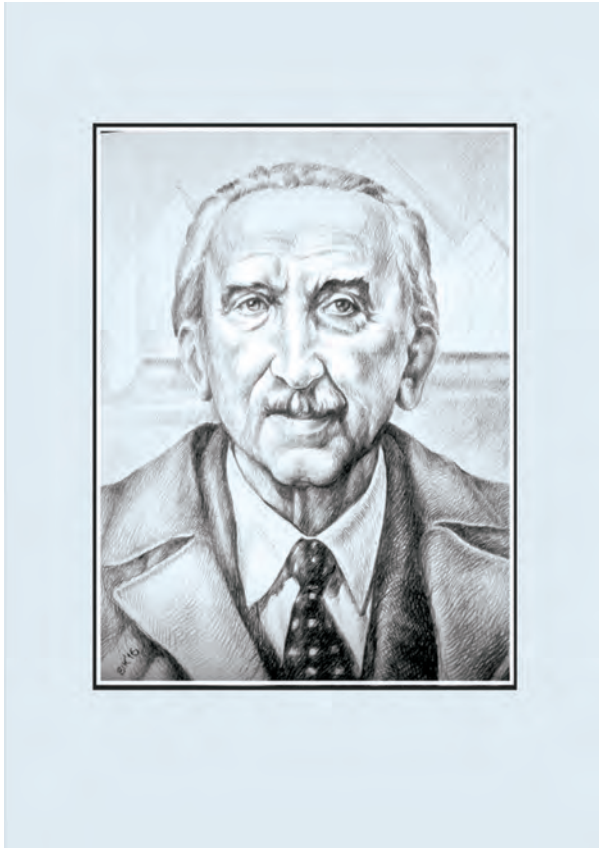


Останній прижиттєвий портрет Р.М. Липки «Розповідь», тонований папір, пастель, виконаний влітку 1989 року у м.Новояворівську.

Автор архітектор В. Кузьмич



Меморіальна дошка Р.М.Липці граніт, гальванопластика.
Дарунок кафедри архітектором В.І.Кузьмичем, 2004 рік.



Р. М. Липка « портрет » 2016 р., папір, олівець
Автор архітектор В.І.Кузьмич