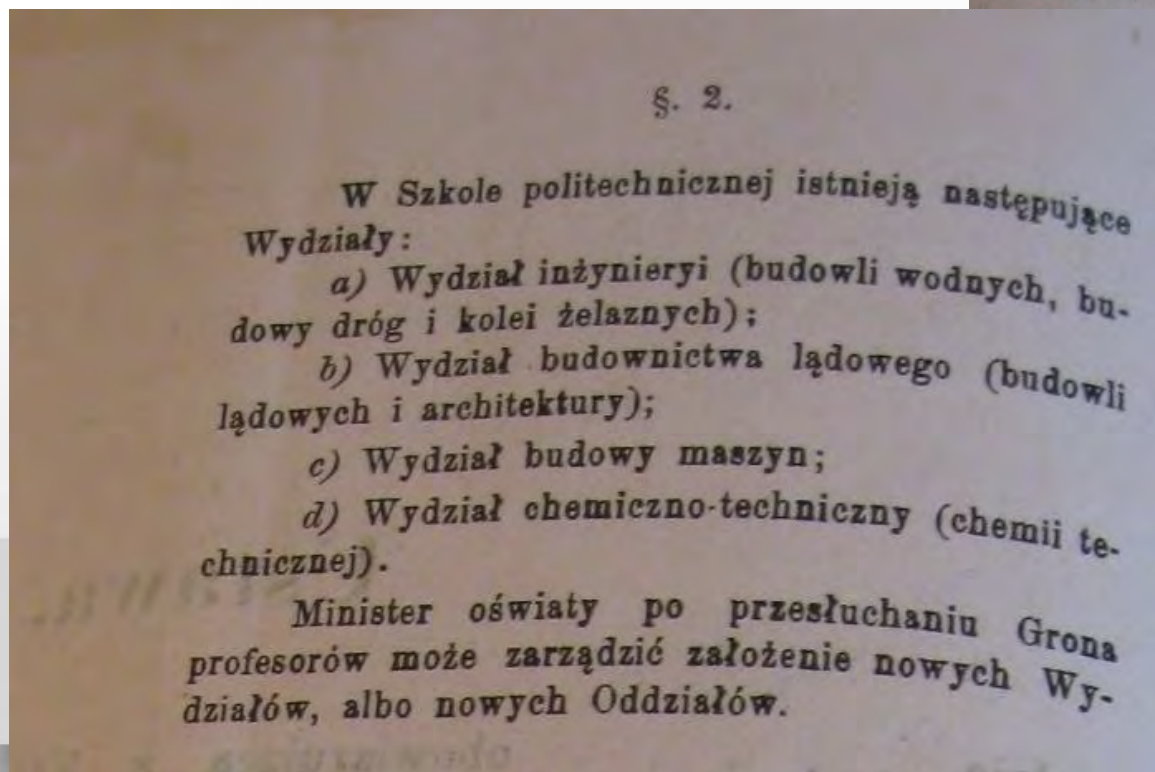
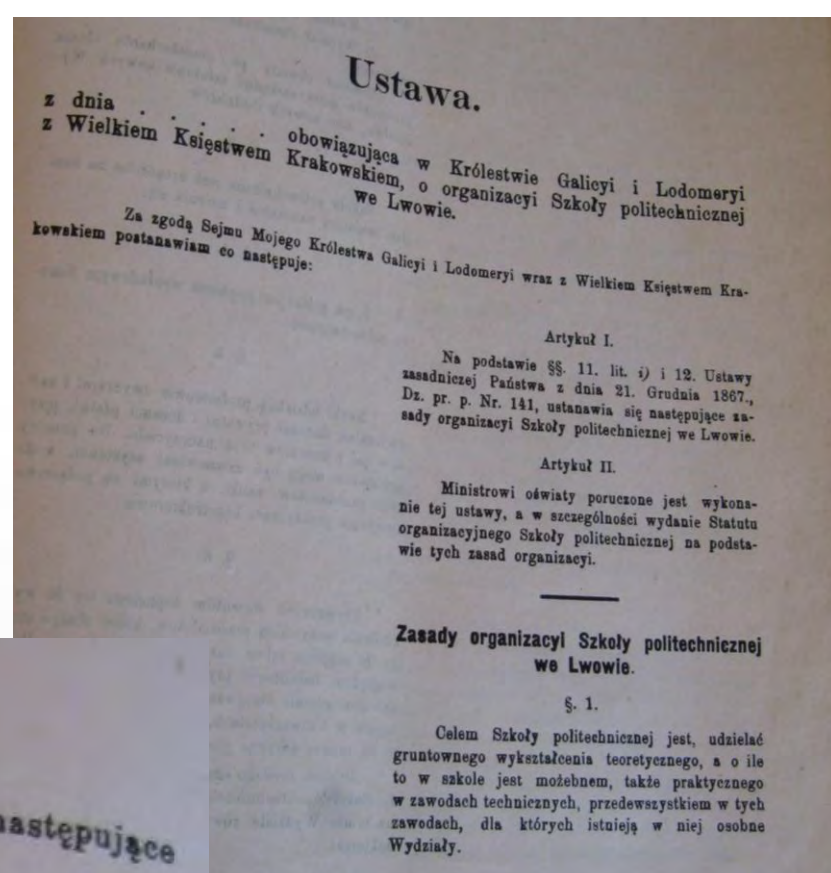


Машинна лабораторія Львівської політехніки: від ідеї створення – до завершення будівництва

Юлія Курдина

1894 р. – затверджено **статут** Цісарсько-королівської Політехнічної школи у Львові
Створено 4 відділи:

- а) Відділ інженерії (будівництва водного, будівництва доріг і залізниць);
- б) Відділ сухопутного будівництва (цивільне будівництво, архітектура);
- с) Відділ машинобудування;
- д) Відділ хімічно-технічний (технічної хімії)



D O

C. K. N A M I E S T N I C T W A
W I E

L W O W I E .

W myśl wezwania c.k. Namiestnictwa z dnia 5go grudnia 1909, L. XIV-2264/6 podpisani przedkładają następujący wywód:

1.) Politechnika już od r. 1897 domaga się usilnie stworzenia laboratorium maszynowego, bez którego prawidłowy tok nauki na wykładach budowy maszyn i hydrotechnicznym obecnie już się pomyśleć nie da. Ma to być doświadczalny zakład naukowy dla słuchaczy wydziału budowy maszyn i wydziału hydrotechnicznego, w którym mogliby się w pewnych oznaczonych godzinach i na odpowiednich urządzeniach przekonywać praktycznie o ścisłości - stopniu ścisłości zasad przedstawianych w wykładach, nauczyć się używania przyrządów mierniczych i obchodzenia się z maszynami. Więc projektowany zakład tworzy istotne laboratorium

Лист Тадеуша Фідлера(1909 р.)

На початку ХХ століття серед професорського кола активізувалась думка про створення нової машинної лабораторії, яка мала б стати осередком практичного навчання майбутніх інженерів машинної справи.

У жовтні 1908 р. тодішній Ректор Стефан Нементовський у листі до Намісництва повідомив, що для обговорення питання будівництва машинної лабораторії обрано професорів Романа Дзеславського, Едвіна Гаусвальда, Тадеуша Фідлера та Івана Левинського, які можуть перебувати на засідання у всі дні, окрім п'ятниці між 3 і 6 годинами вечора



Стефан
Нементовський



Іван Левинський



Едвін Гаусвальд



Роман Дзеславський

Тадеуш Фідлер 1858 – 1933рр. – головний натхненник будівництва лабораторії

професор теорії теплотехнічного
машинобудування

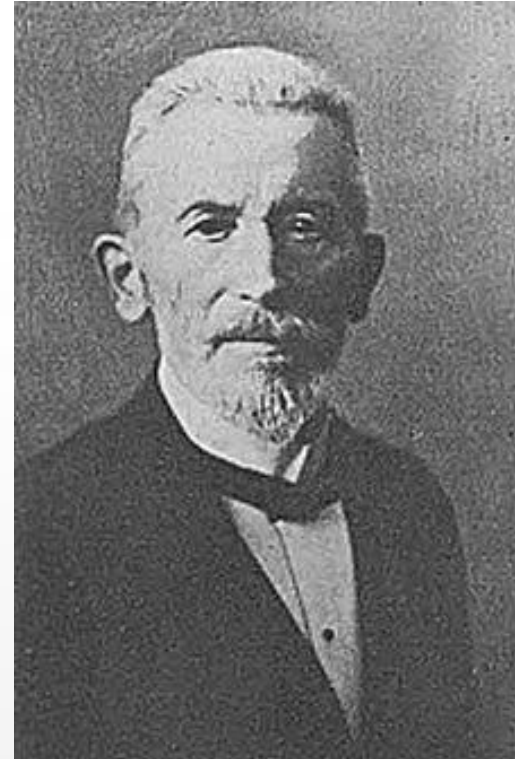
У 1876 році закінчив Львівську реальну
школу.

У 1892 році запрошений на посаду
професора в Політехніку

1898 році заснував Механічно-дослідну
станцію, якою керував 25 років.

У 1907 р. організував калориметричну
лабораторію (остання згодом стала основою
майбутньої машинобудівної лабораторії)

Ще під час обговорень проекту активно
займався питанням закупки компресора та
ін. устаткування для лабораторії.



У березні 1909 р. С. Нементовський, звернувся до Магістрату з проханням сприяти будівництву лабораторії шляхом узгодження меж території Політехнічної школи від вулиці Захарієвича. Ректор відзначив, що майбутня лабораторія буде взірцевим закладом, призначеним саме для наукових, а не промислових цілей, який привабить до міста інженерів та молодь. Лабораторія, за словами С.Нементовського буде складатися із:

- машинного обладнання (3 котли, кілька парових і газових моторів, насосу, водної турбіни, компресора і електричних машин);
- «Дослідна станція для дослідження матеріалів»
- меншої лабораторної зали
- житлових приміщень.

C.k. Ministerstwo Wyznań i Oświaty przeznaczyło już na rok 1909 I. ratę na budowę laboratorium maszynowego c.k. Szkoły politechnicznej we Lwowie, które ma stanąć na gruncie Szkoły przy ulicy Zacharjewicza, w miejscu oznaczonym na planie I.

Przed wykonaniem szczegółowych planów budynku prosi Rektorat o wydanie przedwstępного konsensu na budowę tego gmachu na podstawie przedłożonego planu położenia (1.1), który zawiera także potrzebne dane odnoszące się do sąsiednich realności.

Laboratorium to będzie wzorowem urządzeniem maszynowem, przeznaczonym do celów naukowych, a nie przemysłowych, pomieszczonym zaś będzie w ozdobnym budynku, którego lica pokazują rysunki 2, 3 i 4.

Na rysunku 5. podany jest szczegółowy rozkład urządzeń maszynowych, które obejmują: 3 kotły (1 z rurami płomiennymi "Cornwall" 2 rurkowe) kilka motorów parowych i gazowych, pompy; turbiny wodne, kompresor i maszyny elektryczne.

Resztę budynku zajmie " Stacja doświadczalna do badania materiałów mniejsze sale laboratoryjne i pokoje mieszkalne.

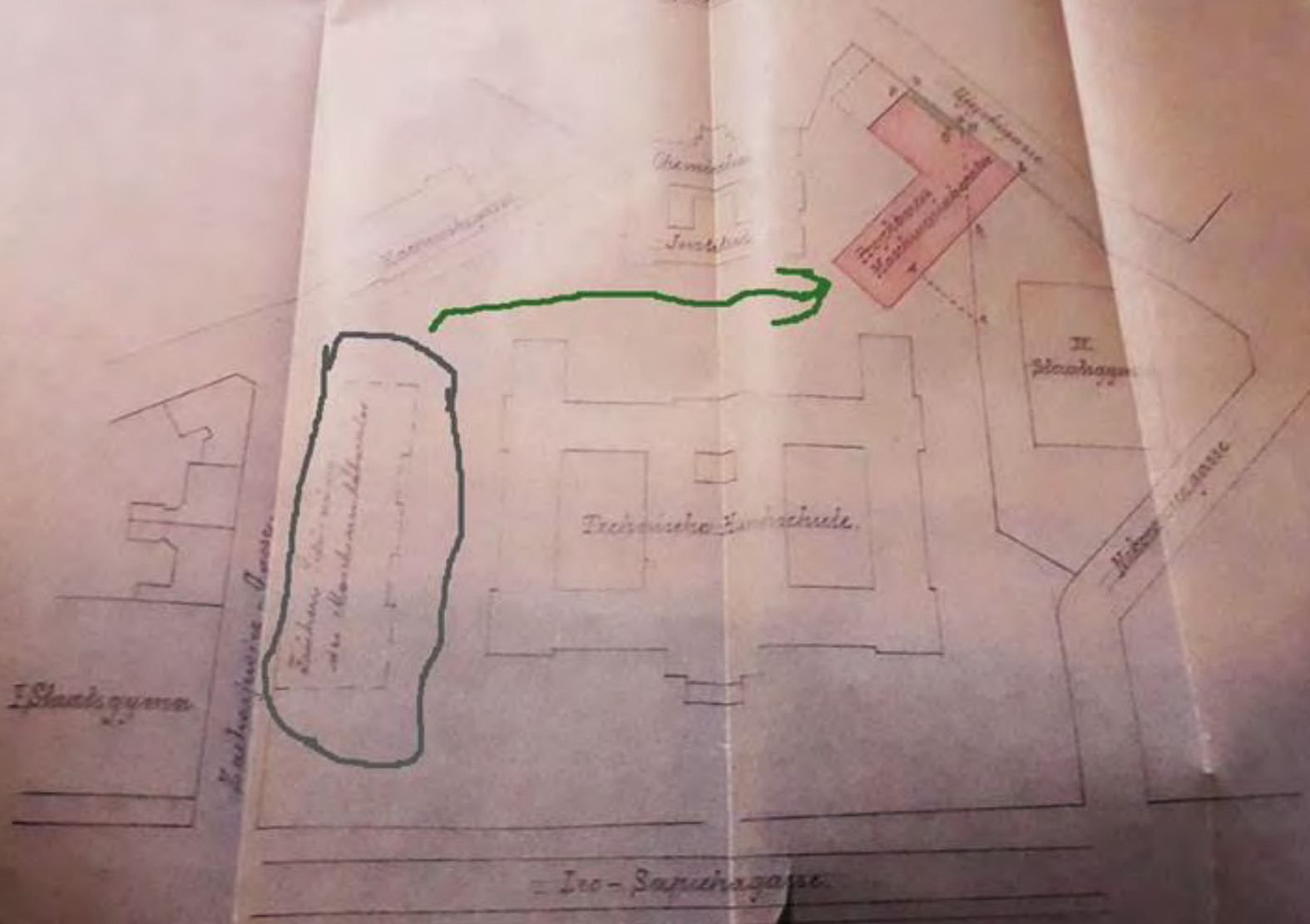
Zakład ten będzie miał nie tylko doniosłe znaczenie naukowe i wychowawcze dla kraju i Szkoły, ale też dla miasta Lwowa, jako wzorowy i godny widzenia instytut techniczny, który ściągać będzie do nas liczne zastępy inżynierów i młodzieży.-

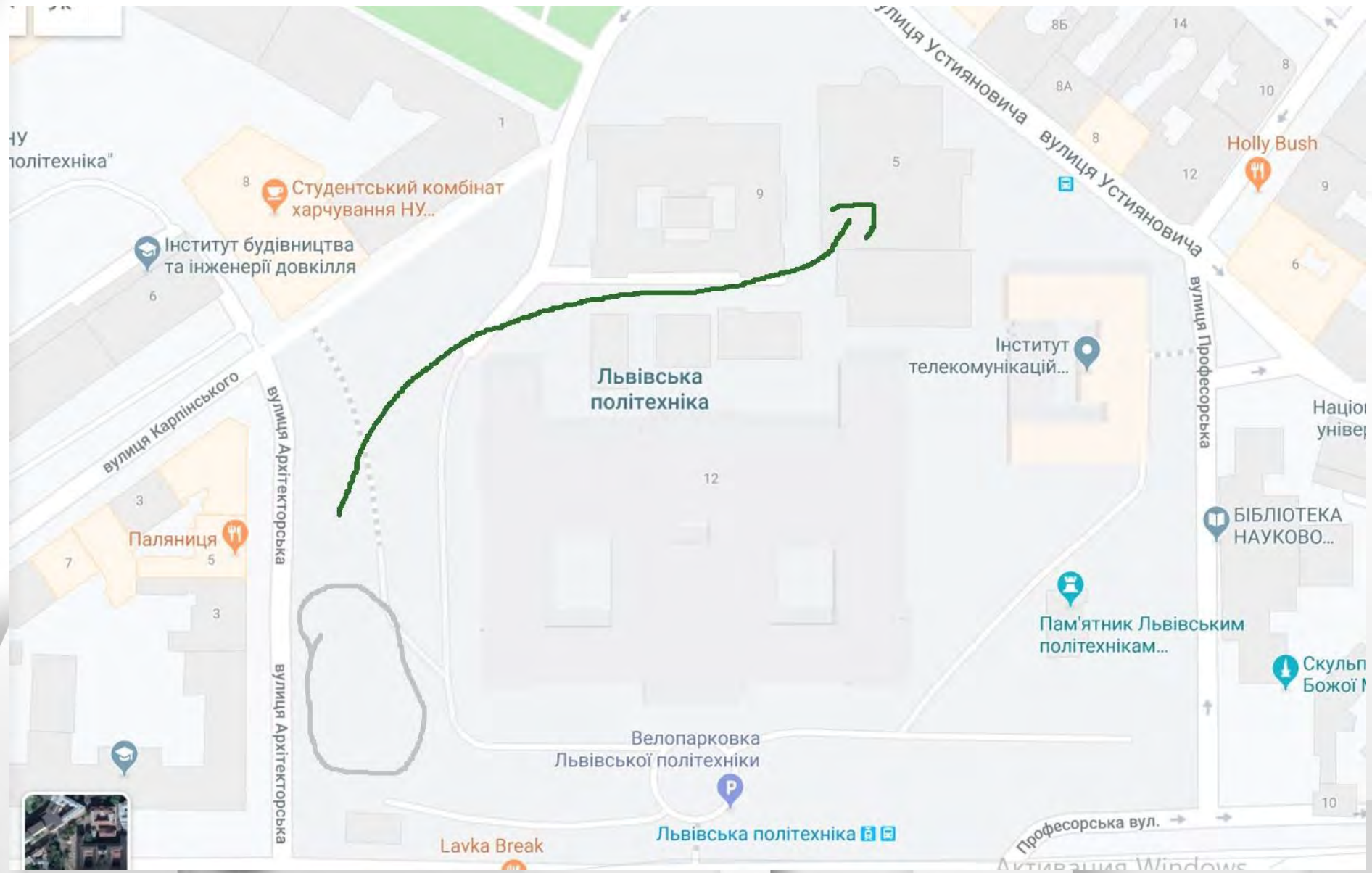
Przy rozważaniu wniosku Rektoratu prosimy o uwzględnienie, że uszyczenie tego laboratorium w innym miejscu nie byłoby wykonalnem, bo Szkoła nie posiada innych przestrzeni wolnych, a kupowanie nowych działek na ten cel jest wykluczone ze względu na brak funduszków, p tego zaś laboratorium oddalone od głównego gmachu szkoły nie dało się odpowiednio użyć.- /.

Pro domo n. Z. 11707-11824

27 Technische Hochschule in Leunberg

1880





чу
політехніка"

8 Студентський комбінат харчування НУ...

Інститут будівництва та інженерії доквілля

Львівська політехніка

Інститут телекомунікацій...

Holly Bush

Паляниця

Пам'ятник Львівським політехнікам...

Велопарковка Львівської політехніки

Львівська політехніка

БІБЛІОТЕКА НАУКОВО...

Скульп Божої М...

Lavka Break

Професорська вул.

Активация Windows

громада міста не сильно раділа можливому сусідству лабораторії – у грудні 1909 року «сусіди» майбутньої лабораторії звернулися до Міністерства зі своєрідним протестом. На їхню думку будинок «баракового типу» з параметрами 80 м довжини і 18 м ширини з рядом масивних вікон аж ніяк не вписується в естетику цієї частини міста та попросту «ріже око»....лабораторії не місце тут, оскільки поблизу живуть творчі люди, яким необхідний спокій. ...будівництво загрожує здоров`ю мешканців – через викиди диму, сильний шум, загрозу руйнуванню сусідніх будинків та навіть можливість вибуху у лабораторії через несправність якогось із механізмів. Ще один аргумент противників нової лабораторії – у місті є досить вільного місця, тим більше що з розвитком науки нова лабораторія потребуватиме розширення: складів на окремі матеріали, помешкань для працівників – тому нема сенсу тіснити лабораторію і так на тісному просторі.

Możnaby na to zarzuć, że celom publicznym muszą ustąpić interesy prywatne. Ten jednak argument nie wytrzymuje krytyki wobec faktu, że pomieszczenie laboratoryum na tem właśnie miejscu nie jest koniecznością jest we Lwowie dość miejsc stosowniejszych, gdzie nietylko nie czyniłaby taka budowa krzywdy sąsiadom, ale jako nowe centrum ruchu miejskiego spowodowałoby owszem podwyżkę wartości sąsiednich gruntów.

Цей лист підписали

- Мечислав Теодорович (ймовірно автор запроектованих вітарів головної нави Вірменського собору на поч. 1930-хрр та родич тодішнього вірменського архієпископа Юзефа Теодоровича)
- Леопольд Лизаковський
- Аніела Стельжера
- Владислав Генніг
- Олександр Вартересевич (архітектор)
- Каспер Юліан Драневич (будівничий, скульптор)
- Др. Броніслав Лоугхамп
- Едавард Харкевич - ц.к. Радник Уряду і директор I-ї гімназії
- Юзеф Коніг
- Гелена Чарлінська як представниця Виховного закладу з інтернатом на 100 учениць і цехової школи з правом публічності і школи додаткової імені Сакре Кер (згромадження Св. Серця Ісуса)

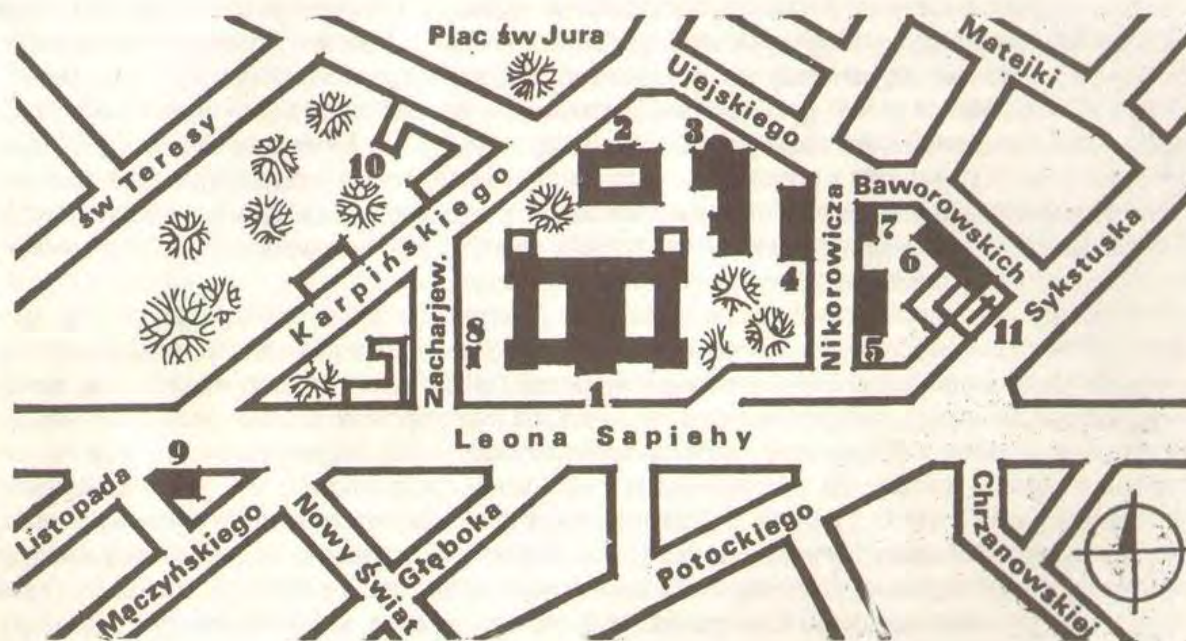


Lwów Sacré — Coeur

Widok z ogrodu

szkole masza

Справа з будівництвом затягнулася і в серпні 1911 року Магістрат прийняв рішення скликати комісію щодо будівництва лабораторії вже біля вулиці Уейського. Комісія зібралась 24 серпня о 10 год ранку в вестибюлі сучасного головного корпусу і всі зацікавлені сторони могли висловитися з приводу будівництва. Результатом обговорення стало рішення, що Політехніка та IV гімназія взаємно уступлять одна одній кілька метрів території для найбільш зручнішого розміщення нової будівлі



Plan sytuacyjny gmachu głównego oraz obiektów wybudowanych lub użytkowanych przez Uczelnię:
1 – gmach główny przy ul. Leona Sapięhy 12, 2 – budynek chemii przy placu św. Jura, 3 – laboratorium maszynowe przy ul. Ujejskiego 5, 4 – budynek IV Gimnazjum im. J. Długosza, adaptowany po 1939 r. na potrzeby Wydziału Mechanicznego, 5 – biblioteka główna przy ul. Nikorowicza 1, 6 – gmach byłego zakładu karnego, tzw. Magdalenka, adaptowany na potrzeby Uczelni, 7 – budynek administracyjny Magdalenki, adaptowany na laboratorium, 8 – Pomnik Orłąt, 9 – dom mieszkalny przy ul. Leona Sapięhy 55, przystosowany na filię Uczelni, 10 – zakład i szkoła ss. Sacre Coeur, 11 – kościół p.w. św. Marii Magdaleny

Для роз'яснення цієї ситуації було залучено Магістрат міста, який у зверненні до Ректорату відповів, що остаточне рішення про будівництво має прийняти Міністерство, оскільки є спротив громаді. Натомість роз'яснено, що будинок «баракового типу» - це не проект лабораторії, а лише тимчасова дерев'яна будівля, в якій будуть зберігатися закуплені машини та інше обладнання.

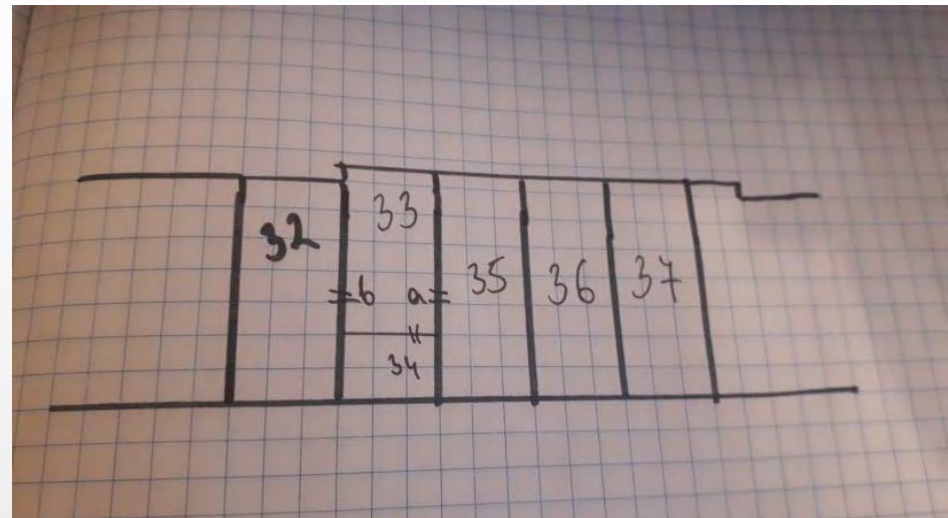


У грудні 1911 нарешті було вирішено питання про приміщення для зберігання машинного обладнання – це кімнати 32,33,34,35,36 та 37 в північній стороні підвалів головного будинку. Ректор Т. Фідлер у листі до Намісництва повідомив, що усі приміщення, крім 33, у якому дотепер проживав кочегар Михайло Заяць є вже підготовлені, натомість приміщення 33 потребує кількох змін: розібрати стійку в місці «а», замурувати двері в місці «В», з'єднати приміщення 33 і 34 дверима, встановити лампи у приміщенні 33 і 34 тощо.

W Łowiu, dnia 16: czerwca 1910.-

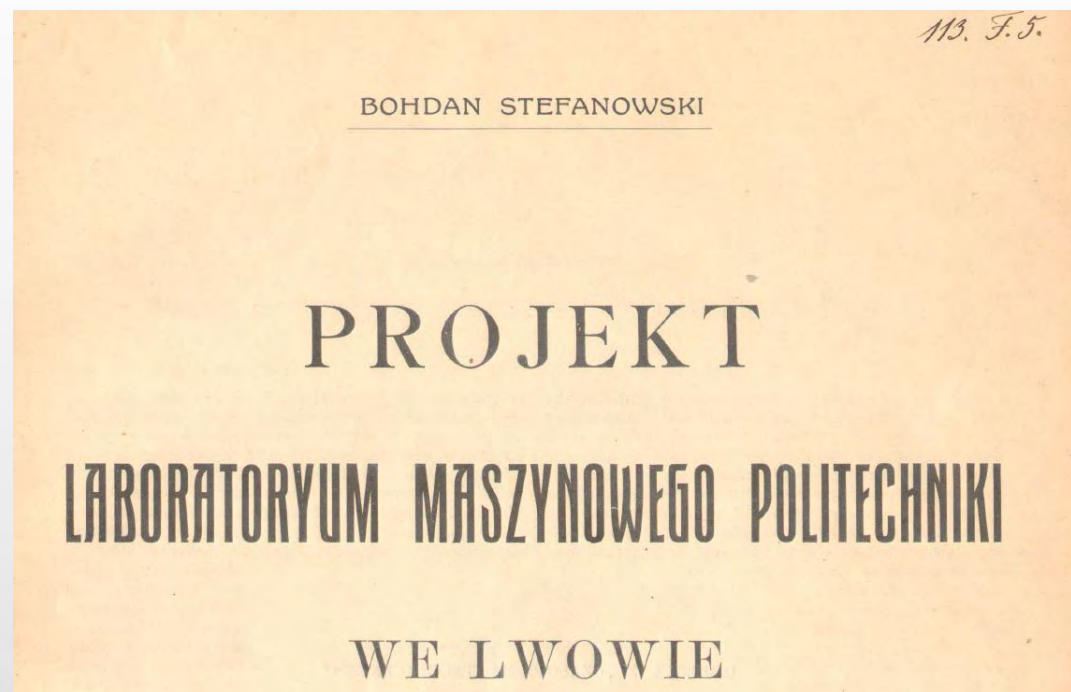
Do
Rektoratu c.k. Szkoły politechnicznej
w
Łowiu

Odwołując się do podania Rektpratu z dnia 24. czerwca 1909 L:1299 wystosowanego do c.k. Ministerstwa wyznań i oświaty o asygnowanie kwoty 50.000 koron, przewidzianej w preliminarzu na rok 1909 na laboratorium maszynowe, na zakupno maszyn dla tego laboratorium, zawiadamia się Rektorat, że zdaniem tut. Departamentu technicznego proponowany przez Rektorat na pomieszczenie tych urządzeń lokal Nr:33 zupełnie się do tego nie nadaje. Jestto bowiem lokal suterenowy, położony w północnej stronie budynku, ciasny, mało oświetlony, bardzo wilgotny, niezdrowy i wogóle najgorszy w całym gmachu, i właśnie z tych przyczyn stojący dotąd bezużytecznie chociaż brak miejsca w Zakładzie jest ogromny i aż nadto znany.



Лист Намісника до Ректорату 1910 р., що пропонуване приміщення 33 у підвалах є непридатним для зберігання машин.

Весною 1912 року Т.Фідлер вчергове звернувся до Намісництва з повідомленням, що справа будівництва тягнеться значний час без практичних результатів, а це шкодить і молоді, яка навчається, і громаді, яка мусить задовольнятися недостатньо приготованими до праці інженерами. З метою налагодження процесу будівництва, за словами Т. Фідлера гроно професорів вже переробило первісний план будівлі і нова машинна лабораторія має бути двоповерховою, а тому, на думку Ректора, будівництво може розпочинатися навесні 1913 року, оскільки перерахування кошторисів та перероблення планів не займе більше часу. Також Ректорат просив Намісництво сприяти перед Міністерством щодо затвердження нових планів та кошторисів. Особливо це стосувалось виплати запланованих коштів, оскільки **Богдан Стефановський** і архітектор **Владислав Дердацький**, які виконали плани прагнули отримати гроші за виконану роботу.





1883 - 1976

Богдан Стефановський народився 17 червня 1883 року в Любліні. Навчався на машинобудівному факультеті Львівської політехніки, отримав диплом з відзнакою в 1904 р. Після кількох років практики в Німеччині, почав працювати у Львівській політехніці на кафедрі теорії машин.

Після Першої світової війни він став завідувачем кафедри технічної термодинаміки та лабораторії машин Варшавської Політехніки.



Після Другої світової війни став організатором і першим ректором **Лодзької Політехніки**

Архітектор Владислав Дердацький (1882 – 1951рр.)

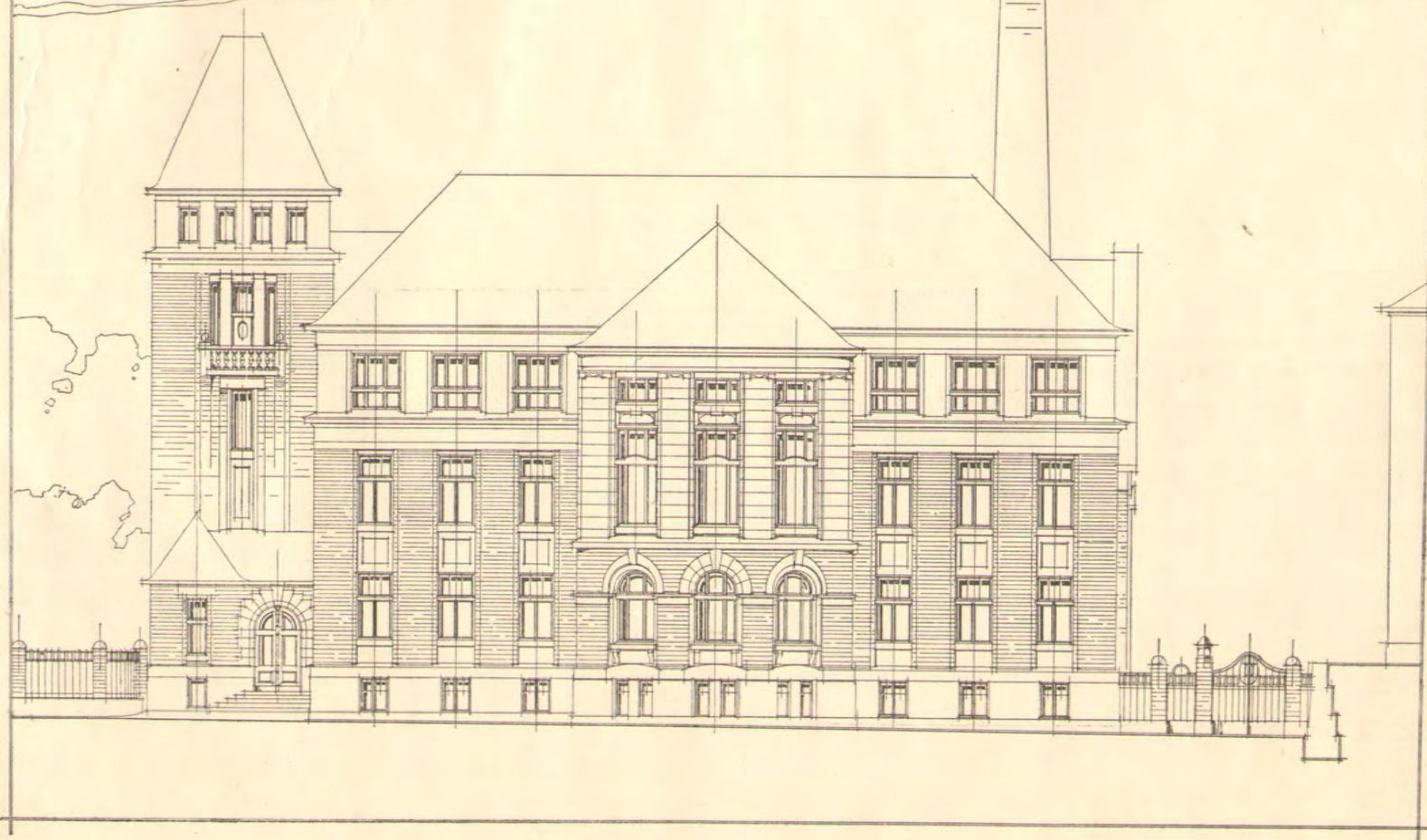
Народився 30 березня 1882 року в Сокалі. 1900 року закінчив школу. Вступив на інженерний відділ Львівської політехніки. Через рік перевівся на відділ архітектури. Був членом Співки студентів архітектурного факультету. Закінчив навчання 1907 року з відзнакою. Став асистентом на відділі архітектури.

- 1911 року спільно з **Вітольдом Мінкевичем** заснував власну архітектурну фірму.
- 1920 року призначений надзвичайним, а 1924 року — звичайним професором на архітектурному відділі Політехніки.
- 1922, 1923 а також у 1927—1930 рр. — декан відділу архітектури.
- 1946 року став завідуючим кафедри будівництва **Сілезької політехніки** у місті Глівіце.



WIDOK Z PRZODU.

1:100



B. Stefanowski: Projekt laboratorium maszynowego Politechniki.

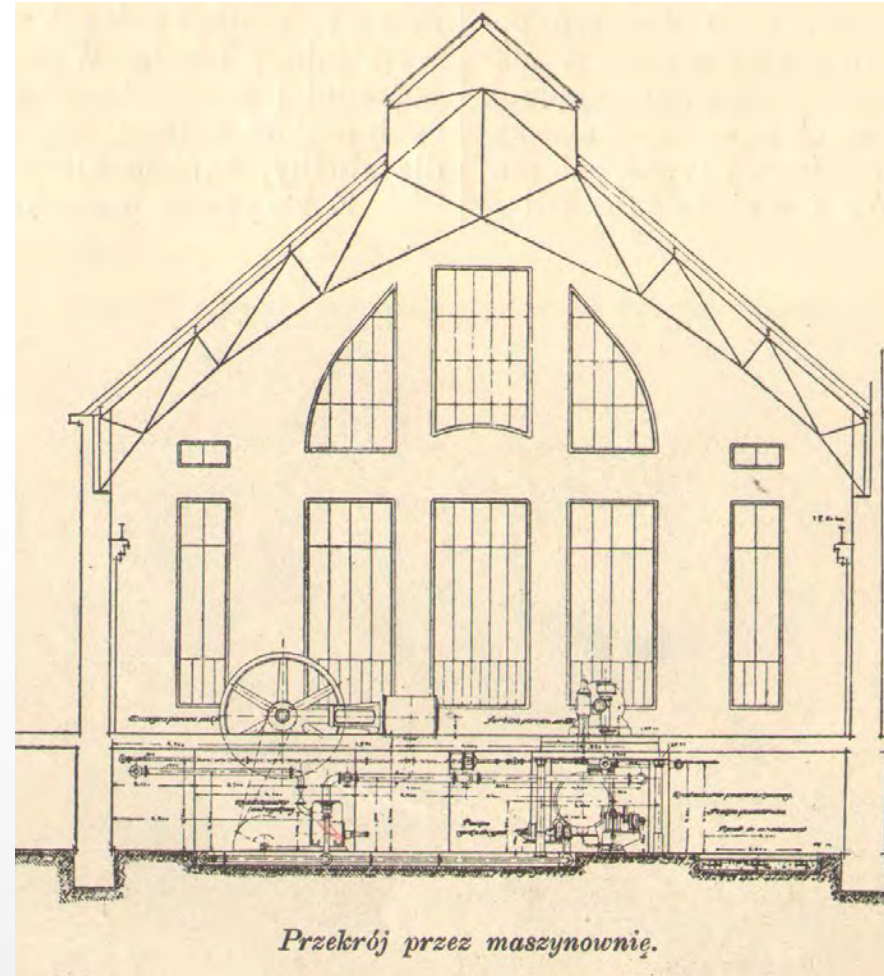
Б.Стефановський:

лабораторія має виконувати два завдання:

- 1) бути закладом науковим;
- 2) бути централлю, яка вироблятиме світло та тепло на власні потреби.

Лабораторія мала стати «живим» місцем, де будуть проходити практичні заняття студентів і водночас буде незалежною від енергопостачання міста та, зрештою, частково компенсувати витрачені на її спорудження кошти.

Планувалось, що для зали машин (у ній природно тепліше) та фронтової частини (зала викладацька, зала рисункова та приміщення для тих, хто вчить) зроблять різні опалювальні системи для максимального комфорту.



реалізація проекту мала б коштувати 1 730 000 крон, з яких 730 000 припадає на будівництво, решта – на механічне, електричне та інсталяційне устаткування

Лише з початком 1914 року справа будівництва поживалась. Ректорат звернувся у квітні до Намісництва з проханням скликати Комітет будівництва машинної лабораторії.

До цього Комітету Гроно професорів делегувало:

- Т.Фідлера з правом установчого голосу;
- проф. Зигмунда Цехановського і Владислава Садловського з дорадчим голосом.
- Запропоновано призначити керівником будівництва з облаштування машин Богдана Стефановського з місячною оплатою 500 крон.
- запропоновано, щоб всі деталі нового будинку опрацьовував один із авторів проекту – Владислав Дердацький за місячну винагороду 1250 крон, яка вирахована з 20% знижкою

We Lwowie, dnia 8.kwietnia 1914 roku.

Józef Sosnowski m.p.

Alfred Zachariewicz m.p.

Jan Lewiński m.p.

28 квітня 1914 року відбулося засідання новоствореного Технічного департаменту. На ньому підтверджено, що площу під будівництво передано для підготовчих робіт консорціуму «Сосновський-Захарієвич-Іван Левинський»

До Комітету будівництва увійшли:

1) Голова – ц. к. радник міністерський Франциск Скворон.

2) Заступник голови – ц.к. радник будівничий Грегор Пезанський.

3) Представник Міністерства віросповідань і освіти – ц.к. староста Др. Едмунд Юристовський.

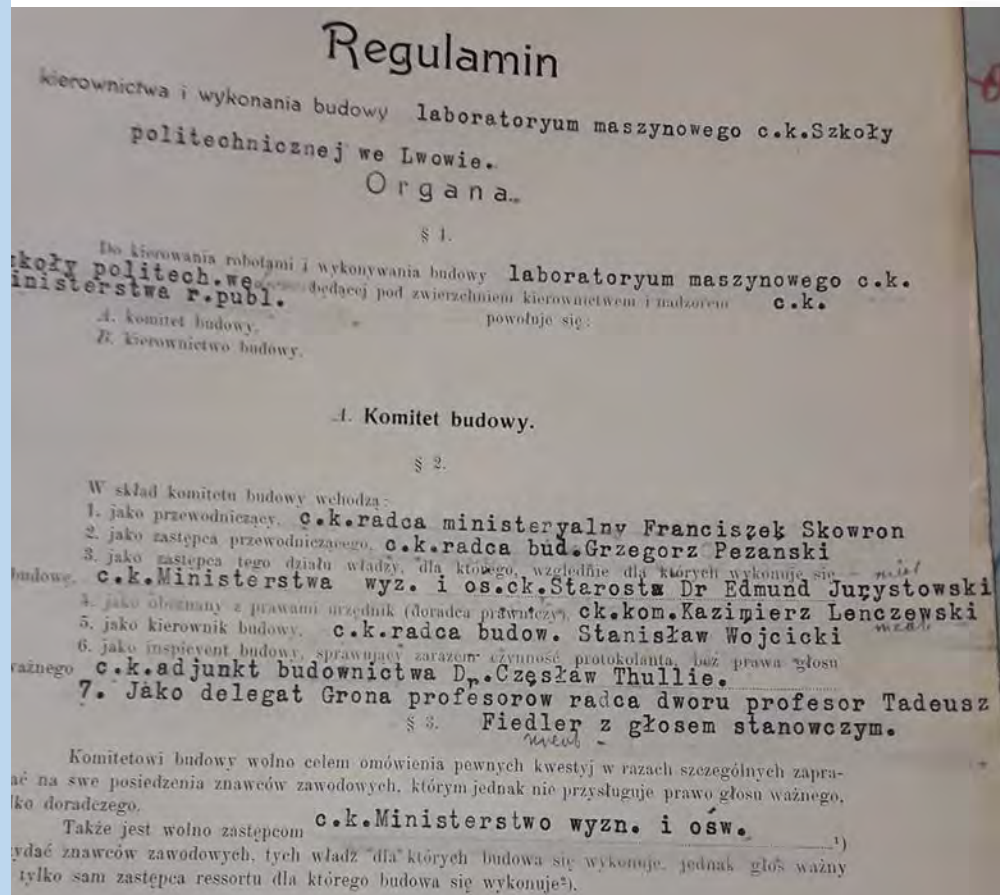
4) Обізнаний з правами урядник (правничий радник) – ц.к. ком. Казимир Ленчевський.

5) Керівник будівництва – ц.к. радник будівничий Станіслав Войціцький

6) Інспіцієнт будівництва, що разом з тим веде протоколи без установчого голосу – ад`юнкт будівництва Др. Чеслав Тулье.

7) Делегат грона професорів – радник двору, професор Тадеуш Фідлер з установчим голосом.

Правила керівництва та виконання будівництва машинної лабораторії 14 травня 1914 року



Засідання Комітету будівництва 17 липня 1914 року:

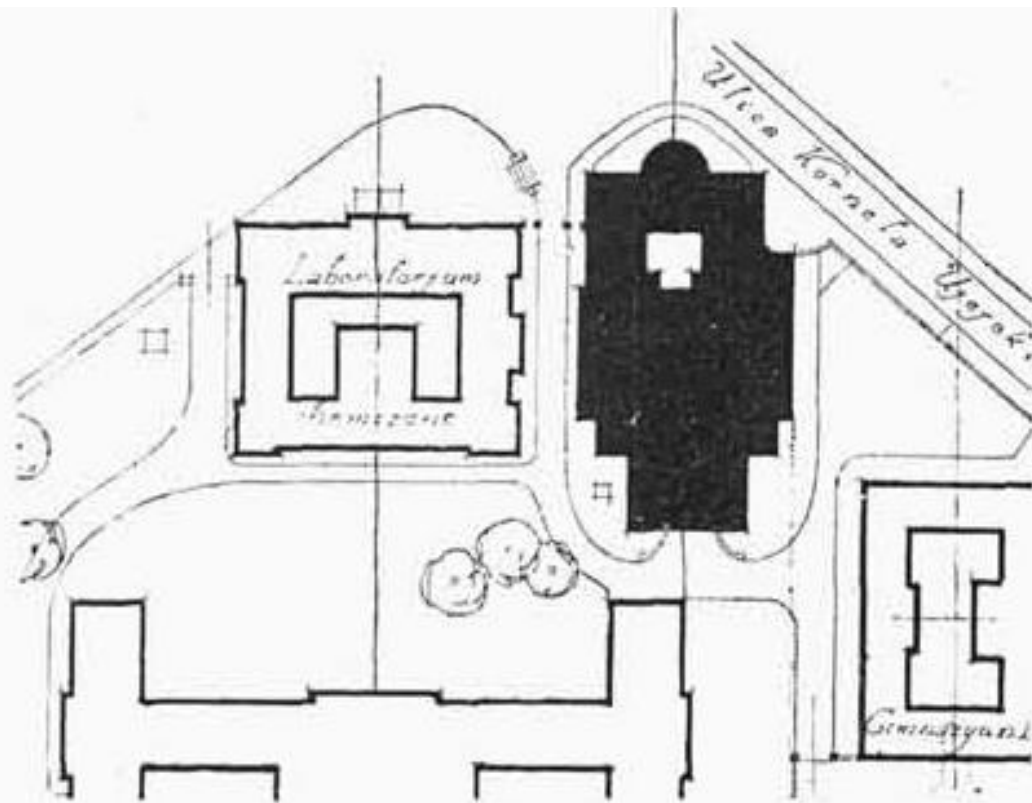
- ❑ зрізання кількадесяти дерев на площі будівництва, викорчування коренів і пристосування території до рівня вул. Уейського фірмі «Іван Левинський» оплачено 90 % - близько 20 000 крон.
- ❑ за інші будівельні роботи отримав «Консорціум Сосновський, Захарієвич, Іван Левинський» 90% від визначеної Керівництвом вартості робіт – 38 800К 70г
- ❑ Цегольня «Радзивіл, Віммер і Желеньсци» у справі постачання цегли у вишневому кольорі, з рівними кутами і фронтальною площиною. За поставку необхідних 140 000 цеглин фабрика виставила ціну 40 крон за 1000 штук



3. Цехановський : «перебіг будівельних робіт є досить повільним і виникає тривожність, чи будинок буде завершений вчасно».

Професор А. Мауріціо: щоб кошти перенесення і упорядкування саду кафедри ботаніки оплатив фонд будівництва машинної лабораторії, оскільки власне будівництво лабораторії спровокувало наступну ситуацію: місце, призначене для саду є частково зайняте таким чином, що й інша частина неможлива до вжитку.

У 1922 році справу продовжити будівництво лабораторії було передану **Вітольду Мінкевичу**, перед яким стояло завдання дещо змінити фасад, не порушуючи при цьому загальну конструкцію та ті роботи, які виконані ще в 1914 році+ стильово «вписати» у простір.



Plan sytuacyjny.

Laboratorium maszynowe Politechniki lwowskiej // Architektura i Budownictwo. — 1926. — № 10/11.



з 1920 р. — професор на кафедрі архітектури у Львівській політехніці,
1926/27 — декан відділу архітектури
1930-31 — Ректор Політехніки
з 1946 — очолив кафедру монументального будівництва у Гданській політехніці.

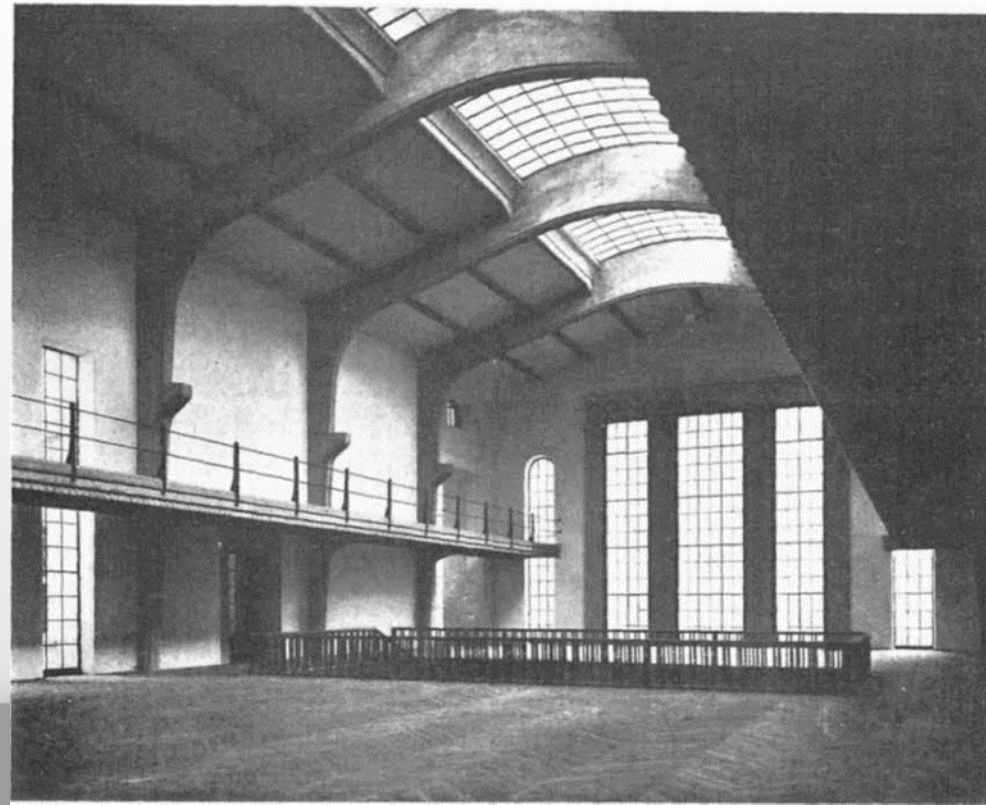
До проекту корпусу Лабораторії машин були долучені також інженери, професори Політехніки:

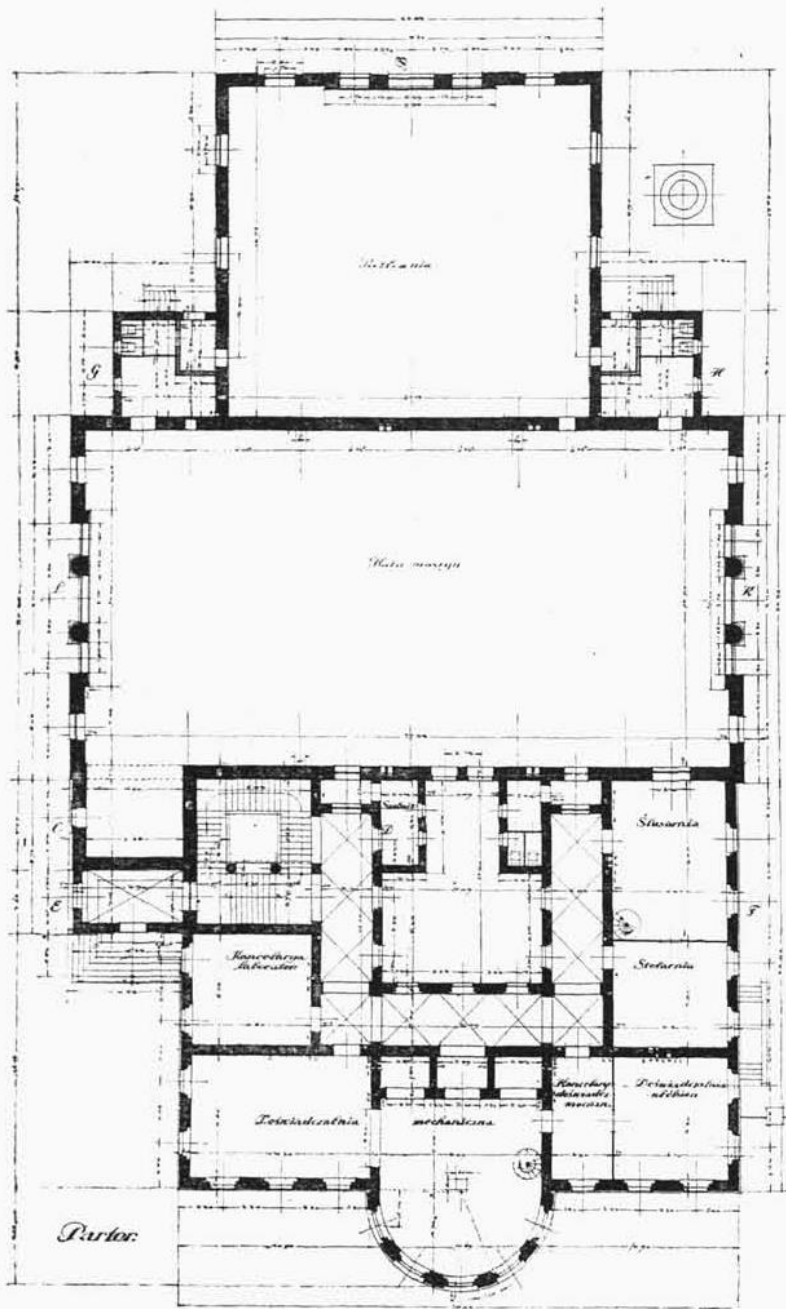
- зокрема професор Адам Курило інженер, фахівець від залізобетону. Під керівництвом Адама Курило будувався власне машинний зал, перекритий залізобетонними конструкціями.
- Тадеуш Добжелевський, фахівець з вентиляції; автор 4-х систем обігріву в будинку лабораторії.



Адам Курило

Зала машин





«Осердя будинку становила велика зала площею 740 кв.м, призначена на розміщення машин та виконана як залізобетонна конструкції. З одної сторони до зали прилягала котельня, накрита легким дахом, з іншої – шкільна частина будинку разом з підвалами. У коридорі та підвалах розмістилася механічно-дослідна станція; на першому поверсі – невелика викладова зала на 100 студентів, а збоку від головного входу – вежа зі збірником води для гідравлічних досліджень» – саме так описував Вітольд Мінкевич вигляд лабораторії у своїй публікації 1926р.

До кінця 1925 року основні роботи були завершені, а з 1927 року лабораторія запрацювала в новому будинку.

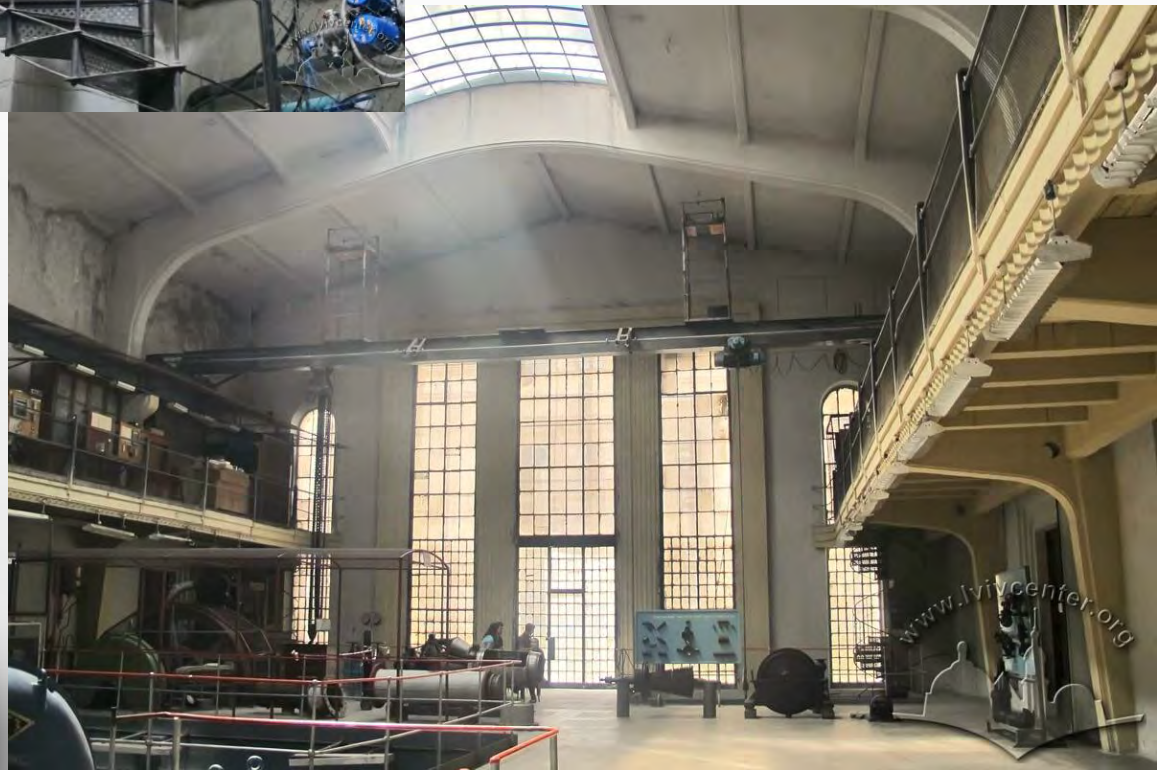
Будівля Лабораторії машин — яскравий зразок навчально-технічного закладу в стилі неокласицизму, який поєднує традиційні та залізобетонні будівельні конструкції.



Північний фасад будинку, вигляд з вулиці Устияновича

Фрагмент східного фасаду





Внутрішнє облаштування

