

ІНТЕГРАЦІЯ ЖИТЛА ДЛЯ МІГРАНТА У ГРОМАДСЬКІ ТА ПРОМИСЛОВІ ОБ'ЄКТИ

© Баб'як В., 2017

У статті розглянуто передумови створення і формування різних типів житла для мігрантів, а також чинників, котрі впливають на формування житла для мігрантів у структурі житлової забудови. На основі перелічених чинників запропоновано моделі архітектурно-планувальних вирішень і варіанти їхньої інтеграції у житлове середовище.

Ключові слова: житло для мігрантів, типи житла, геттоїзація, інтеграція у суспільство.

Постановка проблеми

Досвід експлуатації пунктів утримання мігрантів, що почали створюватись на території Європи, показав негативну тенденцію. Такий висновок можна зробити і з кількості повідомлень про протести проти мігрантів та намірів їхнього розселення в різних містах Європи [1, 2, 3]. Європейська комісія прийняла рішення розподілити мігрантів поміж країнами членами ЄС, щоб розв'язати кризу мігрантів в ЄС [4].

Головним ініціатором у швидкому розгортанні мережі, котра прийматиме мігрантів, стала Німеччина. Як показала практика реалізації такого рішення, мігрантів розселяли групами в локаціях на території поселень чи за його межами. Розселення відбувається або у вже існуючі місця утримання нелегальних мігрантів [5], або ж створюють нові чи пристосовують під ці потреби уже наявні приміщення [6]. Наведені вище засоби свідчать про стратегію, котра домінує в питанні влиття мігрантів у нове середовище (в цьому випадку суспільства ЄС та деяких інших країн Європи). Такою стратегією є дисперсний розподіл мігрантів поміж європейськими державами. Натомість держави реалізують концентроване розселення мігрантів. Розселення відбувається на території певних адміністративних одиниць, що реалізується згідно з баченням державних органів. Зазвичай такі рішення не завжди збігаються з думкою корінного населення, що призводить до конфліктних ситуацій, а іноді і до підпалів притулків для мігрантів та притистоянь з місцевим населенням [7].

У сучасному світі можна виокремити три підходи до вирішення проблеми, пов'язаної з новоприбулими мігрантами – затримання мігрантів у спеціалізованих таборах для визначення подальшої долі перебування на території країни затримання; інтеграція мігрантів, котрі готові змінюватись з метою гармонійного влиття в існуюче суспільство; ігнорування більшості важливих проблем, пов'язаних з прибулими мігрантами.

Проблемам якісної інтеграції мігрантів у нове суспільство приділяють мало уваги, не розкривається потенціал інтеграції мігрантів через житло. Мало висвітленою залишається тема локалізації житла для мігрантів у структуру міста та її зв'язок з рівнем інтеграції в соціум та культуру суспільства, яке приймає. Поза увагою багатьох досліджень залишається можливість застосування квартир малих площ, міні-квартир, квартир із покімнатного заселення, житлових одиниць капсульного типу.

Запропоновано модель поступової інтеграції в суспільство мігрантів, яка забезпечується різними типами житла для мігрантів. Така модель розділяє усе житло для мігрантів на два типи: житло мігрантів, яке ізольоване від суспільства (та вже реалізоване в Україні) та житло мігрантів, яке інтегрується в навколишнє середовище.

Кожний тип житла для мігрантів має характерні особливості: підтипи житла; розрахункова одиниця на одного мігранта; локалізація об'єкта в місті, будинку, житлової одиниці; орієнтовний термін проживання мігранта в цій категорії житла; можливість змінити функції та перепрофілювання; фінансовий потенціал реалізації; тип розселення мігрантів у соціальній структурі міста.

Аналіз досліджень та публікацій

Проблематикою, пов'язану з виокремленням житла для мігрантів, займається не надто широке коло дослідників, але попри це слід виокремити Річарда Гордена (Richard Horden), Браяна Файнокі (Bryan Finoki), Річарда Хорде (Richard Horde), групу архітекторів з Інституту архітектури Південної Кароліни, США, а саме – Керолайн Дагл (Caroline Dahl), Роберт Ча (Robert Cha), Хусейн Лотфай Шамерані (Hossein Lotfi Shemirani). В Україні напрацювання в цій галузі (у сфері практичного застосування) має Луканюк Микола Юліанович, котрий розглядав проблематику створення пунктів тимчасового утримання мігрантів.

Мета статті

Дослідити стан речей у площині розселення мігрантів в українських містах. Висвітлити проблематику створення типів житла для мігрантів в умовах споруд не житлового призначення.

Виклад основного матеріалу

Вивчення локалізації житла для мігрантів у структурі міста. Перед розглядом цієї тематики, необхідно розглянути сучасні тенденції розселення мігрантів у структурі міст України. Для вивчення локалізації житла для мігрантів у структурі міста було проведено опитування маклерів та агенцій з нерухомості. Опитано 5 великих ріелторських компаній. Дослідження проводилось у Харкові, де відбуваються інтенсивні процеси розселення мігрантів в структурі міста. Приклад Харкова є цікавим, адже розкриває характерні прояви такого явища. Експерти погодились брати участь в інтерв'юванні лише на правах інкогніто. Така позиція аргументується побоюванням за власну репутацію та кримінальних проваджень. Аргументи фіксують думку про те, що деякі мігранти перебувають в Україні на не зовсім легальних підставах (чи ведуть комерційну діяльність з порушеннями закону), а пов'язувати себе з такими процесами не є для них бажаним. Під час інтерв'ювання експертів було виокремлено такі тези:

- *попит на нерухомість у безпосередній близькості до не інтегрованих мігрантів є незначним;*
- *локації компактного проживання мігрантів, що інтегровуються та сприймають цінності суспільства – не є чинником впливу на ринок нерухомості*
- *мігранти часто шукають найдешевший сегмент з ринку нерухомості;*
- *мігранти надають перевагу району, де мешкають мігранти з споріднених культур;*
- *житло для мігрантів локалізуються поблизу індустріальних підприємств середини ХХ ст.*

Останній пункт аргументується наявністю забудови першої хвилі заводських гуртожитків. Такі будівлі характеризуються низьким рівнем комфортності, низькою вартістю та низьким рівнем попиту. Перевагами таких споруд є близькість до транспортних комунікацій, а саме ліній метро.

Паралельно з цим відбуваються процеси інтеграції мігрантів та їх житла у структуру міста та суспільства. Під час опитування було виявлено, що інтегрованими мігрантами стають часто успішні

підприємці-мігранти. Ці особи часто стають власниками помешканнями у новобудовах. Цей факт ніяк не впливає на продаж нерухомості поруч. Наведені факти показують можливість інтегрування мігрантів у нове суспільство. Напрацювання за такою тематикою можуть упорядкувати це явище та визначити певні межі у цьому процесі.

Інтеграція житла для мігрантів у громадські споруди. Модель показує можливість інтеграції в мережу громадських споруд (таких як торгово-розважальні центри, адміністративні споруди та інші) житла для мігрантів. Концепція цієї моделі співзвучна до напрацювань групи архітекторів Інституту архітектури Південної Кароліни, США (Caroline Dahl, Robert Cha, Hossein Lotfi Shemirani), що показує ідею поєднання громадських споруд та житла елітного класу з житлом для трудових мігрантів, та обслуговуючого персоналу. На відміну від попередніх моделей інтеграції житла для мігрантів, таке рішення вимагає чіткого розмежування комунікативних потоків відвідувачів громадської споруди та безпосередньо мігрантів.

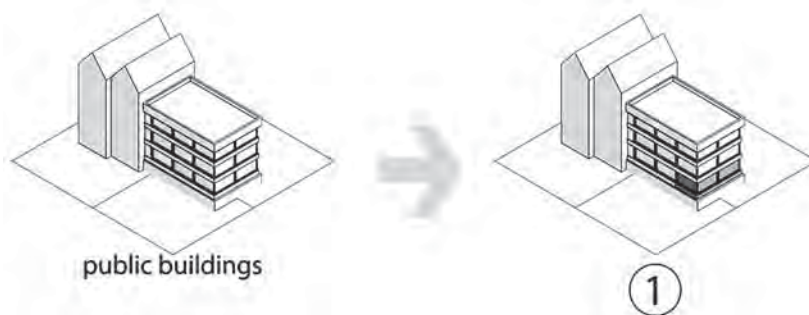


Рис. 1. Схема моделей інтеграція житла для мігрантів у громадські споруди

У кожному населеному пункті України є діючі громадські споруди. З технічним прогресом, багато приміщень стають не задіяними та не експлуатуються за призначенням. Це пояснюється зменшенням розрахункових площ та набору приміщень модернізованих технологічних процесів – перехід від аналогових технологій – до цифрових. Прикладами можуть бути поштові відділення. Багато приміщень в існуючих державних установах та адміністраціях, що здійснюють сервісну функцію, розташовані рівномірно по всіх районах населених пунктів та адміністративних районах міст.

Інтеграція житла для мігрантів в адміністративні споруди має також соціальний ефект. Наочний прийняття мігрантів та їхня адаптація показує толерантність суспільства та може слугувати вітриною та промоцією програми інтеграції мігрантів. У населених пунктах у котрих є проблеми з наявністю низькооплачуваних найманих працівників – є реальний шанс інтегрувати цей тип житла. Мова іде про житло для мігрантів, які інтегруються в суспільство та компактно проживають в держустановах. Такий підхід може реалізовуватись у депресивних районах, де прошарок дотаційного чи асоціального населення переважає. Мігранти можуть стати локомотивом економічних процесів.

Пересторогою у впровадженні такого типу житла є:

- Недопущення до немасштабного влиття мігрантів в громадські споруди, що може привести до соціальних збурень*.
- Недопущення розселення мігрантів, котрі сегрегуються та заселяються в такий тип житла, повинне відбуватись з кола мігрантів націлених на інтеграцію в нове суспільство;
- Недопущення реалізації такого типу житла в установах, що гарантують державну безпеку.

* Відсотковий чи кількісний показник мігрантів у громадській споруді слід визначити окремим дослідженням.

Інтеграція житла для мігрантів в промислові споруди та виробництво. У розгляді можливої інтеграції житла для мігрантів у структуру промислових споруд та виробництва пропонують дві моделі інтеграції:

- інтеграція житла поза санітарно-захисною зоною від промислового об'єкта;
- інтеграція житла для мігрантів у саму структуру промислового об'єкта, але тільки при розмежуванні адміністративною зоною житлової і виробничої.

Інтеграція житла поза санітарно-захисною зоною від промислового об'єкта. Таку модель житла часто використовують у практиці у вигляді гуртожитків для робітників. Її успішно експлуатують і в нашій країні, і за кордоном. Яскравими прикладами можуть слугувати робітничі поселення поблизу харківських промислових гігантів, на початку ХХ століття.

Інтеграція житла для мігрантів у саму структуру промислового об'єкта, але тільки в розмежуванні адміністративною зоною житлової і виробничої.

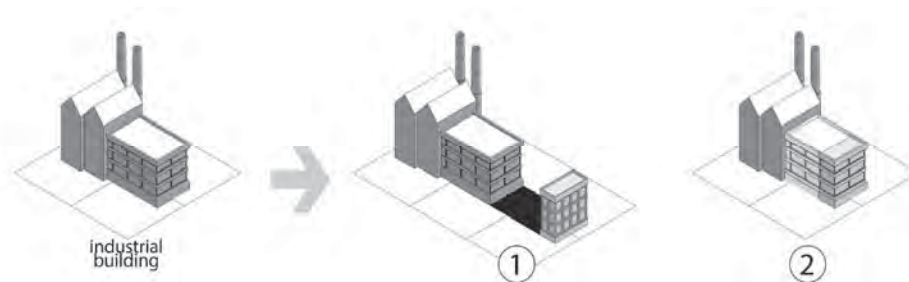


Рис. 2. Схема моделей інтеграція житла для мігрантів у промислові споруди та виробництва

Такий тип житла має прецеденти в країнах Азії, найхарактернішим це є для Китаю [8]. Мігранти мають простір для проживання в безпосередній близькості до виробництва. Така модель має шанс на успішну реалізацію у створенні нових виробничих потужностей у регіонах з браком низькокваліфікованого робітничого ресурсу. У такому типі житла можуть суміщено проживати і громадяни країни, і мігранти.

Висновки

Несумісність з діючими нормативними актами, а саме наявність захисної зони від виробництва – до житлових будинків, може привести до труднощів реалізації такого житла. Негативним фактором може також слугувати техногенна небезпека в експлозії виробництва чи витоків небезпечних речовин. Проте таке житло можна реалізувати не на всіх виробництвах, а лише на певних категоріях, де немає шкідливих і небезпечних технологічних процесів. Наведені моделі житла є лише одними з багатьох варіантів реалізації житла для мігрантів. Спільна робота, рівні права та обов'язки громадян та мігрантів спонукають до якісної інтеграції в нове суспільство.

1. *Migrant crisis: Thirteen die in ferry collision off Turkey* [Електронний ресурс] // *British Broadcasting Corporation*. – 2015. – Режим доступу до ресурсу: <http://www.bbc.com/news/world-europe-34307745>. 2. *Wyke T. 'Go home!' After years of Eastern European migrants starting new lives in the UK now it's the turn of their own countries to complain about new arrivals* [Електронний ресурс] / *Tom Wyke* // *Dailymail*. – 2015. – Режим доступу до ресурсу: www.dailymail.co.uk/news/article-3232763/After-years-Eastern-European-migrants-starting-new-lives-UK-s-turn-countries-complain-new-arrivals.html. 3. *Gander K. 'Today refugees, tomorrow terrorists': Eastern Europeans chant anti-Islam slogans in demonstrations against refugees* [Електронний ресурс] / *Kashmira Gander* // *The Independent*. – 2015. – Режим доступу до ресурсу: <http://www.independent.co.uk/news/world/europe/refugees-crisis-pro-and-anti-refugee-protests-take-place-in-poland-in-pictures->

10499352.html. 4 PEGIDA rallies against Merkel and migrants in Dresden [Електронний ресурс] // Deutsche Welle. – 2015. – Режим доступу до ресурсу: <http://dw.com/p/1Gj7J>. 5. Migrant crisis: EU's Juncker announces refugee quota plan [Електронний ресурс] // British Broadcasting Corporation. – 2015. – Режим доступу до ресурсу: <http://www.bbc.com/news/world-europe-34193568>. 6. Uchodźcy w Polsce. Prawda i mity. Najważniejsze pytania [Електронний ресурс] // Super Express. – 2015. – Режим доступу до ресурсу: http://www.se.pl/wiadomosci/polityka/uchodzcy-w-polsce-prawda-i-mity-najwazniejsze-pytania_682160.html; 7. Oliver L. Europe's Immigrant Flood is Leading to Ugly, 'Temporary' Dwellings Popping Up [Електронний ресурс] / Lane Oliver // Super Express. – 2015. – Режим доступу до ресурсу: <http://www.breitbart.com/london/2015/08/13/immigrant-flood-drives-demand-for-temporary-homes-across-europe/>. 8. Lasfargus A. China: Global Factory? [Електронний ресурс] / Alain Lasfargus // Enhanced DVD. ISBN: 978-1-62102-302-9. – 2010. – Режим доступу до ресурсу: <http://www.films.com/id/21198>. Lasfargus A. China: Global Factory? [Електронний ресурс] / Alain Lasfargus // Enhanced DVD. ISBN: 978-1-62102-302-9. – 2010. – Режим доступу до ресурсу: <http://www.films.com/id/21198>.

V. Babyak

Lviv Polytechnic National University,
Department of architectural design

INTEGRATION OF HOUSING FOR MIGRANTS INTO PUBLIC AND INDUSTRIAL FACILITIES

© Babyak V., 2017

The article examines the problems of development and implementation in Ukraine types of housing for migrants integrated into the structure of the residential area. Based on the analysis international and domestic experience in the models of housing that can be adapted to the needs of housing for migrants.

The work considers prerequisites for development and formation of different types of housing for migrants as well as factors - which influence the formation of housing for workers within the structure of residential development. Based on these factors the models of architectural and planning solutions and options for their integration into the living environment.

Key words: housing for migrants, types of housing, the emergence of ghettos, integration into society.

The article considers prerequisites for development and formation of different types of housing for migrants as well as factors - which influence the formation of housing for workers within the structure of residential development. Operating experience of detention locations that established in Europe showed a negative trend. This conclusion can be drawn from the number of reports of protests against migrants and intentions of their settlement in different European cities [1, 2, 3]. It was decided by European Commission to allocate migrants among EU member states as one of the solutions of migrant crisis in the EU [4].

The main initiator of clotting in fast networks who accept migrants became Germany. Implementing this solution has shown that migrants were resettled in groups on the territory of settlements and outside of it. Resettlement is either in existing places for illegal migrants [5], or there has been created new places or adapt to these requirements already existing premises [6]. The above means indicate the strategy, which is dominated by the issue of integration of workers in the new environment (in this case EU society and certain other European countries). That strategy is to

disperse distribution of workers among European countries. Instead, the state implements concentrated resettlement of migrants. Resettlement is the territory of certain administrative units sold under the vision of state authorities. Usually these solutions do not always coincide with the opinion of the indigenous population, which leads to conflict situations, in some cases they lead to setting the asylums on fire and confrontation with the local population [7].

In modern world we can distinguish three approaches to solving problems related to newly arrived migrants – migrants detained in special camps to shape the destiny of the country stay in detention; integration of migrants, who are ready to change themselves to integrate harmoniously into the society; ignoring the most important issues related to migrants arrival. The problem of quality integration of migrants into the new society was paid little attention. The theme of localization of housing for migrants in the city structure and its relationship with the level of integration into the society and culture of the host society is lit not enough. It remains out of attention of many studies, the possibility of using small areas of flats, mini apartments, capsule-type housing units.

The model of gradual integration into society of migrants, which provides various types of housing for migrants. This model shares all housing for migrants in two types: house for migrants, which is isolated from society (and already implemented in Ukraine) and housing for migrants, which integrates into the environment. Each type of housing for migrants has characteristic features: the housing subtypes: per unit of migrants; location of object in town houses, residential units; approximate dates of migrants in this category of housing; the ability to change functions and conversion; financial potential implementation; type of settlement workers in the social structure of the city. The suggested model of integration of migrants motivates to qualified integration into society and formed a search of paid work and as a consequence – the possibility of renting housing in graduation rates from high-comfort – before to offer the real estate market.