

АРХІТЕКТУРНО-ПРОСТОРОВА ОРГАНІЗАЦІЯ АРХЕОЛОГІЧНИХ МУЗЕЇВ ПІД ВІДКРИТИМ НЕБОМ (НА ПРИКЛАДІ ПЛІСНЕСЬКОГО ІСТОРИКО-КУЛЬТУРНОГО ЗАПОВІДНИКА)

© Ремешило-Рибчинська О. І., Брич М. Т., 2017

У цій статті проаналізовано основні підходи до архітектурно-просторової організації простору археологічних музеїв під відкритим небом. Розглянуто особливості функціонування археологічних музеїв та світовий досвід застосування різних підходів до музеєфікації пам'яток у створенні археологічних музеїв. Описано пропозицію формування простору археологічного музею під відкритим небом на прикладі Пліснеського історико-культурного заповідника.

Ключові слова: архітектурно-просторова організація, музей під відкритим небом, музеєфікація, археологічні пам'ятки.

Постановка проблеми

Сьогодні історична спадщина, зокрема й археологічна, як важливий ресурс розвитку сучасного суспільства опиняється в єдиному інтегрованому культурному просторі з музеями. Пошук ефективних підходів до архітектурно-просторової організації археологічних музеїв під відкритим небом повинен передбачати процес формування концептуальних рішень музеєфікації археологічної спадщини. Для визначення оптимального шляху архітектурної організації таких музеїв важливо виявити принципові характеристики самих пам'яток як об'єкта охорони. Основною особливістю археологічних пам'яток є їхній комплексний характер, пов'язаний з особливостями формування і функціонування як невід'ємної частини природно-територіального, історико-культурного і соціального середовища водночас. У зв'язку з такою характеристикою, актуальним є пошук архітектурних рішень організації археологічних музеїв, які б створили умови для сприйняття археологічних пам'яток як комплексної системи на місці їх походження, розвитку і сучасного використання, а також забезпечили повноцінне функціонування музею під відкритим небом з мінімальним втручанням у структуру пам'ятки.

Аналіз останніх досліджень та публікацій

Сферу збереження археологічної спадщини досліджували і сьогодні досліджують чимало фахівців. Проблеми музеєфікації об'єктів і перетворення їх у музеї під відкритим небом в Україні і світі вивчаються і висвітлюються у роботах Алексєєва В., Афанасьєва О., Данилюка А., Каулен М., Кірпана А., Аренса К. та Хадсона К.

Формулювання цілі статті

Мета статті – визначити основні підходи до архітектурно-просторової організації археологічних музеїв під відкритим небом, а також виділити особливості формування та функціонування простору таких музеїв з архітектурного погляду на прикладі Пліснеського історико-культурного заповідника.

Виклад основного матеріалу

Сьогодні безліч археологічних пам'яток у світі успішно функціонують як археологічні парки. В Україні донині не має жодного музею під відкритим небом, створеного на основі об'єктів

археологічної спадщини, хоча подібних пам'яток в країні налічується чимало. Отже, дослідження міжнародного досвіду архітектурно-просторової організації археологічних музеїв під відкритим небом є актуальним для розвитку подібних закладів в Україні.

Історія виникнення археологічних музеїв в сучасному розумінні розпочинається в XIX ст., що пов'язують з відкриттями і дослідженнями єгипетської, давньосхідної та крито-мікенської цивілізацій у ході розкопок. Звичайні археологічні музеї збирають, зберігають, вивчають та експонують давні матеріальні археологічні джерела. З часом розвиток археологічних музеїв вилився у велике типове різноманіття. Серед усіх різновидів можна виділити один особливий тип, а саме музеї-заповідники під відкритим небом*. Статус заповідника передбачає особливі режими збереження і використання залучених до нього територій та об'єктів [6]. Археологічні музеї під відкритим небом є особливим явищем, що докорінно відрізняється від колекційних археологічних музеїв. Для існування подібних об'єктів, крім виконання наведених вище функцій, необхідна комплексна реалізація організаційно-технічних заходів, таких як:

- виокремлення музею-заповідника з території забудови;
- визначення охоронних зон;
- вироблення проектів об'ємно-просторового та об'ємно-глибинного композиційного вирішення;
- архітектурно-просторова організація, що передбачає створення захисних споруд, проведення консерваційних та реставраційних робіт, реконструкцію окремих археологічних пам'яток, побудову функціонально необхідних музею приміщень тощо. Важливим напрямом є проведення робіт з ревалоризації автентичного архітектурно-археологічного наповнення.

Дрібні об'єкти, виявлені під час розкопок конкретної археологічної пам'ятки, як правило, рекомендовано експонувати у виставкових залах на території музею – такий підхід створює відчуття присутності, знайомства з живим історичним середовищем. Усі споруди музею максимально можливо вписують в природний ландшафт. Ще однією особливістю подібних музеїв є те, що, незважаючи на відвідування пам'ятки туристами, розкопки і дослідження археологічного об'єкта можуть повноцінно продовжуватися, що також потребує додаткових обслуговуючих приміщень.

Саме тому, основними завданнями архітектурно-просторової організації музеїв під відкритим небом можна назвати:

- забезпечення умов збереження найцінніших автентичних пам'яток;
- сприяння вибору концепції музеєфікації пам'яток археології;
- опрацювання стратегії демонстрації пам'яток у комплексі для відтворення історико-культурного середовища;
- створення відповідних умов вільного доступу до пам'яток широкого загалу;
- розробка місць для анімаційного відродження народних ремесел і свят;
- організація інфраструктури для сприяння туризму;
- інформаційний дизайн концепцій для підвищення культурного рівня населення;
- вирішення наукових проблем, пов'язаних з пошуком, колекціонуванням, вивченням і реставрацією експонатів [13].

Незважаючи на різноманітність археологічних музеїв-заповідників, можна виділити загальні риси, характерні для архітектурних проектів та їхніх реалізацій просторової організації археологічних парків. Музеї під відкритим небом виконують низку функцій, таких як культурна, освітня, комунікативна, екологічна, соціальна, економічна, рекреаційна, доповнювальна та інші. З огляду на таке розмаїття, світова практика архітектурно-просторової організації музеїв під відкритим небом [13] передбачає використання таких принципів: принцип збереження, принцип

* Музеї-заповідники – це група музеїв, що є особливо цінними і отримали в урядових органів статус заповідника. Вони створюються на основі музеєфікованих територій, ансамблів, комплексів та окремих пам'яток історії, культури чи природи в середовищі їхнього існування. Вони мають надзвичайно важливе значення для збереження історико-культурної спадщини в цілісності [6].

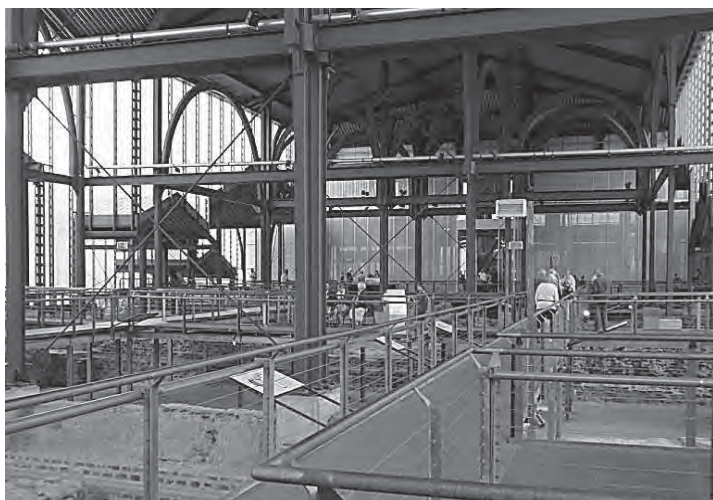
правдивості, принцип цілісності, принцип оборотності і функціональності, принцип багатшаровості. Важливими є пріоритетність захисту природного і культурного оточення, відтворення образу в ландшафті, домінування автентики над інтерпретацією, композиційна і стилістична відповідність та принцип символічного знакування.

Звичайно, не всі пам'ятки археології можна музеєфікувати та адаптувати для туристичного відвідування. Виділяють певні критерії відбору, яким пам'ятка повинна відповідати. Об'єктом показу можуть стати археологічні об'єкти, які є історично цінними – як для вивчення історії окремого народу, так і людства загалом. Тому, перш ніж рекомендувати пам'ятку для музеєфікації, науковці різних сфер повинні ґрунтовно дослідити її. Другою умовою для перетворення пам'ятки археології в музей-заповідник під відкритим небом є ступінь її загальної збереженості та окремих її частин. Не рекомендується музеєфікувати пам'ятки, в яких збереглися лише фрагменти, що не можуть дати вичерпну картину історичного минулого цього об'єкта. В окремих випадках такі об'єкти консервують в існуючому вигляді з влаштуванням спеціальних мостиків для огляду решток і доповнюють макетами або зображеннями віртуальної реконструкції. Не останнє значення має і розміщення археологічної пам'ятки щодо великих населених пунктів і транспортних сполучень. Складно забезпечити музей відвідувачами, якщо до нього важко дістатися.

На підставі зазначеного вище можна зробити висновок, що пам'ятка археології, яку рекомендують для музеєфікації, повинна відповідати таким вимогам:

- пам'ятка є цінним історичним джерелом;
- пам'ятка достатньо збережена;
- пам'ятка має зручне розташування [6].

Для архітектурної організації археологічного музею під відкритим небом ключовим є вибір способу музеєфікації пам'яток. Єдиного методу музеєфікації археологічних пам'яток не існує, так само як немає єдиного підходу до археологічної реставрації, способів збереження та експонування. У кожному випадку вибір методу залежить від того, якою є концепція експонування. Сьогодні актуальними є три основні підходи до музейно-консерваційної діяльності на пам'ятках археології [6].



*Рис. 1. Археологічний парк Ксантена, Німеччина.
Фото з офіційного сайту парку [10].
Використання методу “ковпака”*

1. Метод “ковпака”. Цей метод полягає в експонуванні археологічного об'єкта під накриттям, яке вибудовують над розкопками. Рідше – над переміщеною і заново зібраною воєдино у зручнішому місці пам'яткою. Для архітектурної організації простору важливим буде вибір типу накриття. Найчастіше споруджують постійні, рідше – тимчасові павільйони.

Серед переваг такого підходу можна виділити традиційність, розробленість реставраційної та консерваційної методик, що застосовують до об'єкта в музейному середовищі, та можливість доступу до пам'ятки в будь-яку пору року за будь-яких погодних умов. Певним чином цей метод перекликається

з розміщенням окремих дрібних археологічних решток у демонстраційному залі колекційного музею. Інколи подібні павільйони зводять над особливими пам'ятками для захисту їх від впливу атмосферних та погодних явищ, що руйнують археологічний об'єкт.

З архітектурного погляду, цей метод є чи не найскладнішим, оскільки передбачає проектування сучасних споруд, які повинні не лише гармоніювати з середовищем і повністю виконувати виставкові функції, але при цьому не шкодити автентичному матеріалу. Будь-які

штучні споруди на території давніх городищ, стоянок чи поселень можуть викривити образ самої пам'ятки і середовища її первісного існування. Тому такий підхід слід застосовувати особливо обережно. Сам павільйон може проектуватися стилістично і конструктивно наближено до об'єкта експонування, з матеріалів, максимально подібних до автентичних матеріалів пам'ятки, або навпаки – контрастуючи з нею, але не руйнуючи цілісності сприйняття історико-археологічного ансамблю. Також важливо забезпечити відповідний рівень інсоляції. Рішення приймається після ретельного дослідження пам'ятки.

2. Метод натуральної консервації. Цей метод характеризується мінімальними змінами відкритого при розкопках археологічного, стратиграфічного та архітектурного середовища. За допомогою фізико-хімічних чи будівельних консерваційних способів археологічний об'єкт фіксується на максимальний можливий термін для демонстрації відвідувачам музею. Найкраще такий метод застосовувати під час демонстрації архітектурно-археологічних руїн і решток, що становлять не лише історичний, але й художньо-естетичний інтерес.

Великий вплив на рішення обрання описаного методу мають: розмір археологічних об'єктів, їхня збереженість, однорідність чи неоднорідність матеріалів, з яких формується об'єкт, а також взаєморозташування і

взаємовідношення окремих частин одного об'єкта між собою.

У такому підході основне завдання лягає на плечі реставраторів і консерваторів. Архітектурне формування музею відходить на другий план і, здебільшого, стосується побудови допоміжних приміщень і споруд, а також прокладання оглядових маршрутів та розробка узагальнюючих макетів пам'ятки. Дуже важливим є вертикальне планування.

Але другий метод також не позбавлений недоліків. Перш за все, пам'ятка залишається відкритою для атмосферних явищ, що поступово її руйнують. Також за поганої погоди відвідувати об'єкт буде некомфортно. Тому такий підхід використовують переважно в країнах з теплим м'яким кліматом, що досить сильно обмежує ареал застосування описаного підходу.

Крім того, матеріали-консерванти теж з часом можуть руйнувати пам'ятку. Будь-який археологічний об'єкт, що тривалий час перебував під землею, при розкритті контактує з довколишнім середовищем і руйнується під його впливом – причому, набагато швидше, ніж пам'ятки, що постійно перебували просто неба і певним чином до нього адаптувалися. В деяких випадках, за неможливості якісно, надійно і безпечно консервувати об'єкт, краще засипати його землею знову, а відвідувачам демонструвати віртуальну реконструкцію. На сьогодні цей підхід є досить поширеним для візуалізації і доповнення втрачених чи пошкоджених пам'яток, пейзажів і середовища загалом. Мультимедійні технології, які використовують при створенні сучасних експозицій, розширюють сферу музейного простору і пропонують відвідувачам нові можливості, зокрема і демонстрацію просторової структури як окремих об'єктів, так і їхніх ансамблів та комплексів. Технологію 3D-моделювання використовують в архітектурі протягом майже 15 років [1].

3. Метод реконструктивно-археологічного макетування. Третій метод полягає у реконструкції втрачених об'єктів на своєму місці за рештками пам'ятки і збереженими документами та матеріалами про неї. Відтворення здійснюється з ідентичних матеріалів (або максимально наближених до автентичних за неможливості повністю відновити початковий матеріал).



Рис. 2. Археологічний парк Діон, Греція.

Фото з офіційного сайту парку [8].

Використання методу натуральної консервації



*Рис. 3. Археологічний парк Карнунтум, Австрія.
Фото з офіційного сайту парку [9].
Демонстрація решток давньоримського міста,
розташованих під палацом Петронель*

лекційні зали і майстерні, де відвідувачі можуть долучитися до певних специфічних видів діяльності, пов'язаних з тематикою парку (наприклад, гончарство чи ковальство) тощо. У деяких археологічних парках-музеях відвідувачам пропонується можливість поспостерігати і навіть взяти участь у самих розкопках, що проводяться на території. Для цього окремі фрагменти розкопок залишають відкритими і влаштовують відповідні площадки огляду для демонстрації процесу роботи археологів. В окремих випадках, фрагменти археологічного комплексу, які не становлять виняткової цінності, залишають напіврозкопаними. В цих місцях відвідувачі за допомогою спецобладнання та під керівництвом фахівця можуть спробувати себе в ролі шукача давніх скарбів.

Музеї під відкритим небом є середовищними, вони відрізняються від колекційних музеїв “ефектом присутності”. Їхня специфіка в тому, що вони володіють можливостями неформального спілкування (при організації виступів, ярмарків, фольклорних фестивалів), які є однією з причин популярності цих музеїв серед різних груп населення. Деякі музеї під відкритим небом можуть відтворювати транспортну інфраструктуру минулих років. Історичний транспорт у таких випадках здійснює утилітарну функцію, оскільки, зазвичай, музеї такого типу займають велику площу.

Більше того, в європейських археологічних музеях під відкритим небом регулярно проводяться різноманітні заходи історичної реконструкції і постійно – відтворення повсякденного життя давніх мешканців цього історичного місця [12]. З метою проведення відповідних заходів необхідно передбачити наявність обслуговуючих площ – сцени чи інших демонстраційних приміщень, складів костюмів, декорацій і техніки, службові приміщення акторського колективу, а також забезпечити можливість використання аудіо- та відеоапаратури.

При такому різноманітті функцій музею, архітектурна організація повинна вирішувати ще більшу кількість проблем, оскільки всі будівлі і споруди на території заповідника повинні повноцінно виконувати заплановані завдання, а також не завдавати шкоди археологічним пам'яткам, гармоніювати з ними, з оточенням та між собою, водночас формуючи відповідне історичне середовище.

У тих музеях, де проводиться комплексна реконструкція минулого, історичні будівлі є не лише окремими експонатами, але утворюють взаємопов'язаний комплекс. Такі музеї зазвичай називають “живими”. Для них характерно проведення численних анімаційних програм для відтворення історичного середовища. Отже, туристів приваблюють не лише пам'ятки старовини, але й професійні актори, котрі живую відтворюють спосіб життя, поведінку, матеріальну і духовну культуру минулих епох; вони демонструють народні традиційні ремесла, характерні для відповідного місця і часу (наприклад, ткацтво, теслярство, бджолярство тощо). Переважно, відвідувачі музею можуть взяти участь у цих видах діяльності під керівництвом фахівця. При архітектурному формуванні простору, подібні заходи передбачають наявність пристосованих для

відповідних ремесел приміщень, які, відповідно до наукових досліджень, максимально відтворюватимуть всі властивості споруд відповідної епохи і місця – стилістику, конструкцію, форму і матеріали. Складовою частиною середовищних музеїв є і використання традиційної кухні, що передбачає обов'язкову наявність кафе чи ресторанів на території чи поблизу музейних комплексів.

Сучасна мережа археологічних музеїв досить складна. Створення музеїв-заповідників є характерним для країн Південної і Центральної Європи (переважно, на місці розкопок грецьких і римських міст). Подібний підхід також характерний для північно-африканських музеїв. Музей-заповідники країн Азії в основному створюються на місцях розташування древніх архітектурних комплексів. Також музеї під відкритим небом доволі популярні в країнах Латинської Америки.

Прикладом вдалої архітектурно-просторової організації археологічного музею є парк Петронель-Карнунтум в Австрії. Після проведення ревалоризаційних заходів, для відвідувачів відкрито численні пам'ятки. Трасування маршрутів розроблене так, щоб різноманітні законсервовані об'єкти, макети та реконструкції, а також звичайні, колекційні експозиції дозволяли скласти якнайповніше враження про повсякденне життя селян і знаті давньоримського міста. Багато археологічних решток розташовуються під замком Петронель, побудованого в значно пізнішу епоху, ніж давнє місто, і експонуються фрагментарно у місцях відкриття, а сам замок служить своєрідним павільйоном (рис. 3). Розкішні сади розбиті в тих місцях, де вони розташовувалися початково, а рослини в них культивуються лише такі, залишки яких були виявлені при розкопках. Науковий підхід до архітектурного формування цього археологічного парку максимально різносторонньо і наближено до автентичного вигляду демонструє відвідувачам вигляд давнього Карнунтума.



*Рис. 4. Археологічний парк Карнунтум, Австрія.
Фото з офіційного сайту парку [9].
Поєднання сучасних та реконструйованих споруд
і законсервованих решток*

В Україні сьогодні налічується сім великих і середніх музеїв під відкритим небом. Але все це – музеї народної архітектури (Національний музей народної архітектури та побуту в Києві, Музей народної архітектури та побуту Середньої Наддніпрянщини у Переяславі-Хмельницькому, Музей народної архітектури та побуту у Львові, Музей народної архітектури та побуту у Чернівцях – найвизначніші серед них). Останнім часом з'являються ідеї створення нових музеїв під відкритим небом в Україні, зокрема й археологічних. На території Львівщини відбувається спроба заснувати археологічний музей-заповідник на території Пліснеського історико-культурного заповідника**.

Сьогодні адміністрація історико-культурного заповідника вважає своїм першочерговим завданням пошук шляхів продемонструвати людям розкопані та реконструйовані житлові, господарські, виробничі, культові споруди, поховальні, оборонні об'єкти тощо [5]. У зв'язку з

**Пліснеський археологічний комплекс — це сукупність пам'яток слов'яно-руської та пізньосередньовічної доби, залишки яких збереглися на території і в околиці сучасного хутора Пліснесько с. Підгірці Бродівського району Львівської області. Джерела, сформовані на основі досліджень комплексу, дають змогу простежити еволюцію оборонних укріплень, житлового та господарського будівництва, поховального обряду, матеріальної і духовної культури загалом протягом IX–XIII ст. [7]. У вересні 2015 року рішенням Львівської міської ради було створено історико-культурний заповідник “Давній Пліснеськ” у межах території пам'ятки національного значення – Городище літописного міста Пліснеська (охоронний №130011-Н).

різноманітністю пам'яток Пліснеського археологічного комплексу, у процесі створення музею під відкритим небом використовуватимуться всі три наведені вище методи музеєфікації. Концепція архітектурно-просторової організації Пліснеського історико-культурного музею-заповідника передбачає виконання таких завдань:

1. Реконструкція деяких житлових, господарських та виробничих будівель, садиб X–XI ст. у місцях найбільшої концентрації пам'яток, а саме на території городища XI–XII ст., в урочищах “Оленин парк” та “Замчисько”. У межах другої-третьої оборонних ліній – відновлення наземних будівель XII–XIII ст. з огорожею, інвентарем, муляжами та макетами, а також частини ліній захисту на тлі Вороняцького ландшафту.

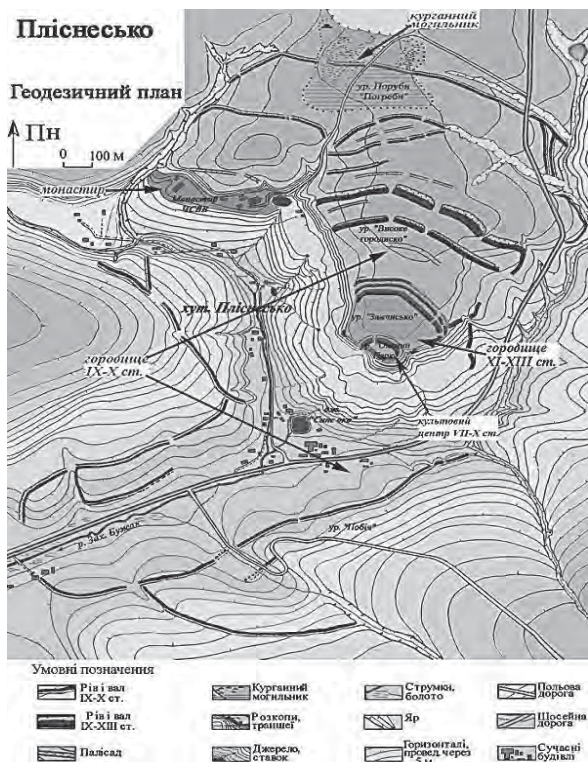


Рис. 5. Геодезичний план Пліснеського археологічного комплексу.
Автор М. Филитчук

необхідність розробки схем не лише пішохідних маршрутів, але й маршрутів для дрібного екскурсійного транспорту.

7. Забезпечення інфраструктури. Однією з основних проблем сьогодні є питання розміщення різних обслуговувальних споруд (мотелів, паркінгів для машин, центрів відвідувачів, відпочинкових будиночків тощо). Для мінімізації рівня втручання в структуру заповідника доцільним рішенням є використання південної частини заповідника, яка забудована запустілими, подекуди зруйнованими житловими спорудами Пліснеського хутора нашого часу. Проблему відгородження цієї частини заповідника від основної території урвищами можна було б вирішити, влаштувавши кабінний підйомник чи фунікулер. Такий прийом не лише вирішував би проблему зв'язку обслуговувальних приміщень з музейною частиною заповідника, але й став би додатковою атракцією для туристів. Запланована інфраструктура передбачає і виготовлення сувенірів, кераміки, приготування страв давньоукраїнської кухні, організацію і проведення різного роду фестивалів та етнографічних свят на території пам'ятки, що, своєю чергою, перетворить археологічний заповідник у справжній “живий” середовищний музей. Під час розкопок, реконструкцій чи будівництва інфраструктури буде можливим і створення науково-популярних і документальних фільмів, а також продовжуватиметься наукове дослідження пам'ятки.

Основні пункти архітектурного формування музею-заповідника проілюстровані на рис. 6. В межах заповідника пропонують організувати дві музейні зони – основну в центрі давнього міста (1) та доповнювальну на території монастиря (2). У місцях, де розміщувалася дорога та в'їзні ворота, буде здійснено фрагментарне відновлення валів (3). В місці розташування давнього могильника із територією на північ від монастиря пропонують облаштувати парк (4). У південній частині заповідника функціонуватимуть обслуговувальні будівлі (ресторан, готель, парковка тощо) (5), що сполучатимуться з основною частиною музею підйомниками (6). Вхідні зони заповідника (7) розташовуватимуться поблизу Золочівського шосе, що прямо поєднуватиме Плісеський археологічний музей з Підгорецьким замком (8.) На жаль, поки що немає можливості усунути цегельний завод, розташований на північ від заповідника (9). Якщо така можливість з'явиться, це дозволило б на його території розміщувати додаткові обслуговувальні споруди, як і в зоні (5).

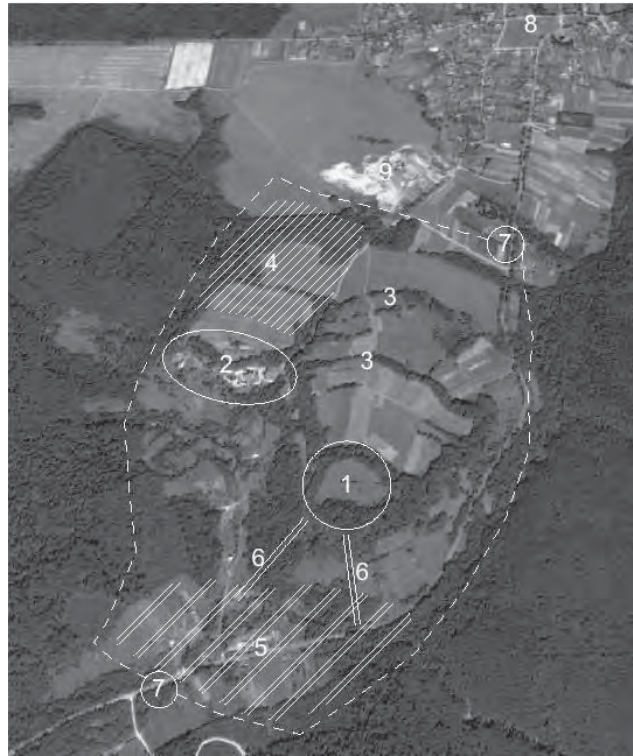


Рис. 6. План-схема архітектурної організації Плісеського археологічного музею.
Автор М. Брич

Створення заповідника має велике економічне та культурне значення як для громади села, так і для району загалом. Заповідник був би чудовим місцем для працевлаштування. До монастиря він приверне більшу увагу прочан, які зможуть користуватися інфраструктурою, створеною заповідником. Також наявність заповідника мала б полегшити роботу настоятеля монастиря з державними органами, залучати бюджетні кошти для реконструкції об'єктів. Для самої ж пам'ятки, передусім, це дозволить вберегти її від “чорних археологів” [5].

Висновки

Археологічна спадщина – невіддільна частина культурного простору, тому важливо демонструвати суспільству місця археологічних розкопок. Археологічні пам'ятки мають комплексний характер, тому доцільним рішенням є створення на їхній основі музеїв під відкритим небом, що спрямовані на найповніше використання рекреаційного, освітнього та естетичного потенціалу пам'яток. Правильна архітектурно-просторова організація, а також предметне і функціональне наповнення музеїв-заповідників дозволять їм стати обов'язковою складовою сучасного культурного життя суспільства, а не мертвим музейним експонатом, що цікавить лише вузькоспеціалізованих фахівців.

При виборі пам'ятки археології для створення на її основі музею-заповідника під відкритим небом важливо враховувати три основні чинники – історичну цінність, збереженість і транспортну доступність пам'ятки.

Правильно сформувані архітектурний простір музею для максимального використання потенціалу археологічних пам'яток є надзвичайно складним завданням, оскільки підходить до організації інфраструктури та методи музеєфікації відрізнятимуться у кожному конкретному випадку через різноманітність і складність археологічної спадщини. Більше того, можливості побудови нових споруд можуть обмежуватися охоронними зонами історико-культурних заповідників.

Першим кроком для архітектурно-просторової організації археологічного музею під відкритим небом є вибір методу музеєфікації. Сьогодні використовують три основні методи –

“ковпака”, натуральної консервації та реконструктивно-археологічного макетування. Їх можуть використовувати як окремо, так і одночасно на різних частинах одного археологічного об’єкта.

Другим етапом є архітектурне формування простору і предметне наповнення музею. Археологічні музеї-заповідники, як правило, займають досить велику територію, тому потребують продуманої архітектурної організації розширеної інфраструктури. З огляду на різноманітність функцій музею під відкритим небом, за архітектурно-просторової організації архітектор повинен передбачити розміщення на території музею всіх необхідних приміщень, котрі б ці функції виконували. Виставкові споруди і центри відвідувачів повинні доповнюватися різноманітними господарськими та складськими приміщеннями. Великі розміри музею потребують досить великих площ для паркування автотранспорту, а також наявності численних закладів для відпочинку і дозвілля відвідувачів – готелів, ресторанів тощо. Часто необхідним є влаштування додаткових транспортних шляхів для полегшення пересування відвідувачів по великих за площею музеях, а також для господарських цілей. Побудова будь-яких сучасних будівель і споруд повинна здійснюватися з мінімальним втручанням в історичне середовище пам’ятки, а також з урахуванням усіх обмежень охоронних зон історико-культурних заповідників. По можливості, всі штучні споруди на територіях археологічних комплексів повинні зводитися з використанням нешкідливих будівельних матеріалів, максимально подібних до тих, котрі характерні для відповідного історичного місця та епохи. Архітектурний образ додаткових споруд повинен максимально вписуватися в середовище і стилістично доповнювати археологічну пам’ятку.

Культурно-освітній потенціал Плісеського археологічного заповідника важко переоцінити. Серед великої кількості пам’яток на території городища, багато збереглись у стані, що дозволяє реконструкцію та консервацію. Крім того, Плісеський заповідник перебуває поблизу Підгорецького замку, що входить у популярний туристичний маршрут “Золота підкова”. Це сприятиме залученню відвідувачів. Отже, створення Плісеського археологічного музею під відкритим небом є доцільним рішенням.

Основною метою архітектурно-просторової організації музеїв-заповідників під відкритим небом є забезпечення умов для передачі свідчень про унікальну архітектуру, життя і традиції наших предків майбутнім поколінням в умовах, максимально наближених до оригінальних. Археологічні середовищні музеї завдяки правильній архітектурній організації здатні сприяти формуванню цілісного уявлення про різні сфери національного життя, зберегти культурні традиції та історичний контекст. Використання зазначених методів архітектурно-просторової організації археологічних музеїв під відкритим небом забезпечить майбутнє життя історичної та культурної спадщини країни.

1. Алексеев В. П. *Музееведение, музеефикация, культура* / В. П. Алексеев // *Вестник музейной комиссии*. – М.: Эдсмит, 1990. – 63 с.
2. Афанасьев О. Є. *Скансени України як важливий туристичний ресурс* / О. Є. Афанасьев, Є. В. Бурлака, Ю. М. Маркіна // *Туристична індустрія: сучасний стан та пріоритети розвитку: матеріали IV Міжнар. наук.-практ. конф. (м. Луганськ, 6–7 травня 2009 р.)* – Луганськ: ДЗ “ЛНУ імені Тараса Шевченка”, 2009. – С. 80–84.
3. Данилюк А. *Музеї просто неба або Скансени у світі і в Україні* // *Краєзнавство. Географія. Туризм*. 2006. – № 7 (444). – С. 20–23.
4. Каменецький И. С. *Музеефикация памятников* / И. С. Каменецький, М. Е. Каулен, М. Р. Каулен // *Российская музейная энциклопедия*. – М., 2001. – 391 с.
5. Михайло Филипчук: *Плісеськ може приносити значні прибутки Підгорецькій громаді* [Електронний ресурс]. – Режим доступу: <http://www.namezhi.com.ua/index.php/blohy/bloh-volodymyra-bulyshyna/1135-mykhailo-fylipchuk-plisnesk-mozhe-prynosyty-znachni-prybutky-pidhoretskii-hromadi-bloh-volodymyra-bulyshyna>
6. *Музеефикация памятников археологи. Музей и археология* [Електронний ресурс]. – Режим доступу: <http://archeomuseum.com/proektu>
7. *Плісеський археологічний комплекс* / М. А. Филипчук // *Археологія і давня історія України: зб. наук. пр.* – К.: ІА НАН України, 2010. – Вип. 1. – С. 345–357.
8. *Сайт Археологічного парку Діон* [Електронний ресурс]. – Режим доступу: <http://www.ancientdion.org/>
9. *Сайт Археологічного парку Карнунтум* [Електронний ресурс]. – Режим доступу: <http://www.petronell.at/system/web/default.aspx?menuonr=218441110>
10. *Сайт Археологічного парку Ксантена* [Електронний ресурс]. – Режим доступу:

http://www.apx.lvr.de/de/willkommen/willkommen_1.html 11. Севан О. Г. Музеи под открытым небом Европы / О. Г. Севан // *Обсерватория культуры*. – 2006. – № 3. – С. 60–69. 12. Хадсон К. Влиятельные музеи. Пер. с англ. – Новосибирск: “Сибирский хронограф”, 2001. – 196 с. 13. Sokolenko A. *Archaeological sites museification world experience* / A. Sokolenko // *Часопис соціально-економічної географії*. – 2015. – Вип. 19(2). – С. 198–204.

O. Remeshylo-Rybchynska, M. Brych
Lviv Polytechnic National University,
Department of Design and Architecture Fundamentals

ARCHITECTURAL AND SPACE ORGANIZATION OF ARCHAEOLOGICAL OPEN-AIR MUSEUMS (BY THE EXAMPLE OF PLISNESKO HISTORICAL AND CULTURAL RESERVE)

© *Remeshylo-Rybchynska O., Brych M., 2017*

Today search for new conceptual solutions to the preservation of the archaeological heritage occurs. The main factor is archaeological monuments' complexity, related to the peculiarities of their formation and functioning as an integral part of natural, historical, cultural and social environment simultaneously.

Open-air museums differ from collection museums with the spectacular presence of authentic element and historical environment. Despite the diversity of existing archaeological open-air museums, there are some common features, which suggest formed standards in the organization of archaeological parks. In particular, this applies to the potential to turn monument into a museum. When choosing a monument of archaeology for the creation of the open-air museum, it is important to consider three main factors – historical value, the level of preservation and accessibility.

Open-air museums' organization is extremely challenging. The methods of their creation differ in each case, through the variety and complexity of the archaeological heritage. Today three main approaches to museumification of the monuments of archaeology are "cap" method, a method of natural conservation and the reconstructive and archaeological layout method.

Archaeological open-air museums offer visitors to learn many interesting things about the past and timeless in real. It provides a holistic view of the various spheres of national life. In the scientific understanding materials of a complex is an excellent model for the study of antiquities, so it is important to preserve the historical and cultural heritage for future research and promotion. Plisnesko is an important monument for displaying planning structure of Ukrainian fortified settlements of the ancient Slavic era. Creating Plisnesk archaeological open-air museum is a remarkable desition. In this article, the main approaches to the architectural organization of archaeological open-air museums are analyzed. The author attempts to use these approaches for organizing space of archaeological open-air museum on the example of Plisnesk historical and cultural reserve.

We can reasonably assert that open-air museums are the relatively new direction of museum tourism, which is at the stage of its development. In the case of a professional architectural organization, this unique social and cultural system can provide recreational, educational, aesthetic potential of archaeological monuments. The main purpose of this institution is to convey the unique architecture, life and traditions of our ancestors to future generations in conditions as close to natural as possible. The main approach to archaeological open-air museums' space organization is to provide a minimum interruption in the authentic historical system.

The experience of different countries in the creation of open-air museums is not only cognitive interest but also helps to preserve the cultural heritage of Ukraine and especially archaeological sites. The author believes that implying such methods will bring the future to historical and cultural heritage.

Key words: architectural and space organization, open-air museum, museumification, archaeological monuments.