

# ТЕОРІЯ ТА ІСТОРІЯ АРХІТЕКТУРИ

УДК 726 (477.84)

**Н. М. Дацюк**

Тернопільський національний педагогічний  
університет ім. Володимира Гнатюка,  
кафедра образотворчого мистецтва,  
дизайну та методики їх викладання

## САКРАЛЬНА АРХІТЕКТУРА У ТВОРЧОСТІ МИХАЙЛА НЕТРИБ'ЯКА

© Дацюк Н. М., 2017

У статті досліджено основні напрями сучасного українського храмовбудування в творчості архітектора М. М. Нетриб'яка і його внесок у розвиток сакральної архітектури Тернопільщини.

**Ключові слова:** храмовбудування, візантійський стиль, сакральна архітектура, стиль в архітектурі.

### Постановка проблеми

Сакральне будівництво – визначне явище в історії національної культури. Проектування нових, реконструкція та добудова старих храмів стали важливим етапом архітектури України початку 90-х років ХХ століття. Робили це за відсутності творчого досвіду, опираючись на досягнення історичної спадщини, яка стала у цей час невичерпним джерелом для нових творчих ідей, пошуку стилю сучасних культових споруд. До цього процесу долучився тернопільський архітектор М. М. Нетриб'як.

### Аналіз останніх досліджень

Сучасна церковна архітектура є об'єктом для досліджень багатьох науковців. Матеріали статті ґрунтуються на наукових розробках Б. Черкеса [4], Ю. Криворучка [2], С. Лінди, У. Іваночко [3], В. Дячок [1] та ін.

### Постановка завдання

Мета статті – окреслити стильові тенденції у проектуванні сучасних культових будинків архітектором М. М. Нетриб'яком, дослідити їхні стильові прототипи.

### Виклад основного матеріалу

Михайло Миколайович Нетриб'як народився 25 лютого 1947 року в с. Трибухівці Буцацького району Тернопільської області. У 1964 році закінчив Буцацьку дитячу художню школу. Завдяки директорові Ментусу Омеляну Васильовичу, завдяки якому було відкрито школу, першу мистецьку освіту отримали такі відомі митці: Бевз Микола Валентинович, Біль Ярослав Теодорович, Василик Роман Якимович, Витягловський Михайло Володимирович, Приведа Олександра Олександрівна, Смертюк Богдан Степанович, Станкевич Михайло Євстахійович, Френчко Віктор Васильович. Від 1965 до 1970 року Михайло Миколайович навчався на архітектурному факультеті Львівського сільськогосподарського інституту. У 1971 році розпочав архітектурну діяльність у Тернополі. Працював у Тернопільському філіалі республіканського проектно-вишукувального інституту

“Укрколгоспроект” (пізніше “Тернопільагропроект”), 1990–2002 рр. – у “Тернопільархпроект” – це найплідніші роки в творчості Михайла Миколайовича. В цей період розпочинається відродження сакральної архітектури.

Після 50-річної заборони храмобудування почався процес відродження. Тривалий період відсутності практики сучасної культової архітектури у нашому суспільстві призвів до втрати професійних навичок у проектуванні і будівництві храмів. Усе це позначилося на будівництві перших церков М. М. Нетриб’яка, що підтверджує тенденція відтворення типів храмових споруд, що історично склалися наприкінці ХІХ – на початку ХХ століть, з використанням або прямим цитуванням стилістичних характеристик їхніх архітектурних рішень.

Найбільшого поширення набуло будівництво парафіяльних церков, а в невеликих населених пунктах – каплиць. Релігійні громади не сприймали сучасного подання архітектури сакральних споруд, з можливостями використання інноваційної будівельної бази. В перших проектах архітектора 1992–1995 років бачимо дещо традиційні основні елементи церкви, (баня) поєднані з сучасними елементами (завершення на фронтонах): церква в с. Лозова Тернопільського району, церква с. Цебрів Зборівського району Тернопільської області (рис. 3) та ін. В об’ємно-планувальному вирішенні культових споруд цього періоду відчувається вплив архітектури 1920–1930 років – в плані вони хрестові, складаються з однонавного об’єму, видовженого вітваря, що закінчується апсидою, і прямокутного бабинця. Над бабинцем проектується хори. Гілки хреста мають склепінчасте перекриття, середньохрестя перекрите куполом на восьмигранному барабані. Всі гілки хреста зв’язані з середньохрестям широкими і високими арками, які є одночасно і підпругами для купола.

Інший стилістичний вигляд отримали: церква в с. Острів Тернопільського району та церква Різдва Богородиці по вулиці Київській в м. Тернополі (рис. 6). Храми в плані прямокутної форми з трьома апсидами в східній частині складаються з триванного об’єму, вітваря, захресть, притвору. Наявний цокольний поверх. Церкви п’ятибанні. Праобразом є церква Софії в Римі.

У церкві в с. Підгороднє Тернопільського району (рис. 4) проглядаються риси Чернігівської П’ятницької церкви – візантійського стилю.

У 1995 році був оголошений конкурс на проект Собору Марійського Духовного центру в селі Зарваниця Терехівського району Тернопільської області. Михайло Нетриб’як став автором, який переміг інших конкурентів і розробив цілий комплекс споруд, який став видатним проектом митця.

Марійський (тобто присвячений Пресвятій Богородиці) духовний центр у Зарваниці є однією з найвизначніших католицьких святинь світу і найбільшою святиною Української Греко-Католицької Церкви. Із усіх святих куточків України Зарваниця збирає щороку найбільше прочан, кількість яких іноді сягала й двох мільйонів паломників. За давнім переданням, Зарваницька святиня бере свій початок із чуда явлення Пресвятої Богородиці та її ікони монахові Києво-Печерської Лаври. Сталося це в 1240 році, коли, рятуючись від навали орди хана Батия, який спопелював Київ, інок-християнин утік на галицько-подільські землі, звідки був родом. Знесилений багатомісячними скитаннями, вкритий кривавими ранами, ледве живий, чернець заснув, зморений сном, у якому раптом йому з’явилася Пресвята Діва Марія, яка простягала нещасному свій рятівний омофор. Прокинувшись, чернець побачив перед собою чудотворний образ Божої Матері з Дитятком Ісусом на руках, що височів над джерелом. Обмивши рани водою з джерела, він із подивом зауважив, що вони загоїлись. Вдячно поклонившись Богові за чудесний порятунок, монах збудував каплицю, в якій молився перед явленою іконою, та невеличку печеру для себе, і відтоді Зарваниця стала місцем паломництва й чернечого подвигу. Із давніх-давен молитва перед чудотворним образом у Зарваниці та споживання води з чудотворного зарваницького джерела приносила зміцнення від багатьох недугів. [5]

Природний ландшафт визначив архітектурний задум комплексу, розміщення храму на природному плато, яке височіє над долиною річки Стрипи. Собор Зарваницької Матері Божої на 1500 прихожан, загальною площею 1173,58 кв. м – є архітектурною домінантою ансамблю, що своїми пропорціями справляє враження спокійної, певної себе сили споруди, в якій використані принципи неовізантизму. Її архітектоніка відтворює традиційну архітектурно-планувальну

структуру в українському храмовуванні, трактовану по-сучасному. Собор – хрестово-купольна, хрещата в плані споруда, завершена п'ятьма банями, безстовпна, однонавна.

Про спадкоємність традицій свідчать і модернізовані форми куполів собору, які є основною ремінісценцією тенденцій західноєвропейського бароко і львівської школи зокрема. Складається собор із трьох рівнів: двох просторів – верхнього та нижнього, які мають вихід на тераси, та простору крамниці, яка має вихід на рівні подіуму. Перепад висот між верхнім рівнем, та нижнім – 9 метрів .

У центральній частині споруди – консолі за допомогою підпорних луків несуть систему півциркульних склепінь, які утворюють східчасто-рівневі структури, що надають усьому простору висотного розкриття та несуть восьмигранний підбанник, завершений центральною банею. Над приміщеннями, що примикають до внутрішніх кутів хреста, розташовано чотири малі бані. Три рамена просторового хреста завершені апсидами, вхідна частина дещо видовжена з площинним завершенням. Об'єм собору компактний, фасади розчленовано вертикальними тягами, які переходять в арки, що надає будівлі динамічності. Підсилює це враження і пірамідально-ярусне групування склепінь, що завершується великим підбанником із банею. Ступенево-ярусне розташування склепінь організовує динамічне наростання маси до центру. В інтер'єрі це підкреслює динамічність центральної частини внутрішнього простору, який розкрито. Вся споруда собору вражає своєю монументальністю і водночас гармонією та легкістю мас, пропорційною довершеністю та світловою насиченістю внутрішнього простору.

Оригінальним вирішенням вхідної частини комплексу стала надбрамна церква Благовіщення, яка доповнює ансамбль. Однобанна споруда в плані прямокутної форми має широкий центральний і два бічні входи, а також вихід на другий поверх, де і розміщене приміщення церкви загальною площею 96 кв. м. Баня надбрамною церкви Благовіщення повторює форми бань собору.

За вхідною брамою розміщена площа перед каплицею ікони Божої Матері, яка була на території комплексу ще до спорудження собору. У 2002 році проведено її реконструкцію, і тепер вона є невід'ємною частиною комплексу. Крім цієї каплиці, на території розміщено ще декілька каплиць: каплиця Монаха, каплиця, яка має підземний перехід, що сполучається з нижньою церквою собору та реколяційним будинком.

Поряд із храмом, на верхній терасі, споруджено реколяційний корпус із внутрішньою каплицею. Позаду нього, із західної сторони, розмістилась відпочинково-рекреаційна зона з комплексом будинків: котеджі, конференц-зал, трапезна, що органічно вписалися в природний ландшафт.

Завершенням комплексу і його вертикальним акцентом є чотириярусна 56-метрова дзвіниця, із дзвонами, вилитими у знаній в Європі дзвонарній майстерні Фальчинських (Польща).

Перший двоповерховий ярус у плані прямокутний, тут розміщені крипти і музей, інші – восьмигранні. Дзвіниця увінчується банею.

Перед храмом, на нижній терасі, збудований подіум для проведення богослужінь на відкритому просторі під час великих прощ. Подіум орієнтований на поле для прочан, розраховане на 40 тис. паломників. В центральній частині поля на високому постаменті височіє стела з іконою Зарваницької Богородиці.

Розбудова Марійського духовного центру триває і в теперішній час. У 2014 році на території Духовного центру постала церква Пресвятої Євхаристії (рис. 7), що призначена здебільшого для проведення сповіді мирян – архітектор М. М. Нетриб'як. Церква збудована за типом базилики і є дещо відмінною від інших культових будівель на території комплексу. В плані видовженої прямокутної форми з розмірами 37,81 × 7,24 м, загальна площа – 247 кв. м, центральна частина квадратна. До квадрата по центральній осі примикають прямокутної форми вівтар з ризницями та зал вірних, перекриття склепінчастої форми, центральна частина увінчана банею, запроєктовані хори.

У глибині лісу за церквою Пресвятої Євхаристії розмістився ще один храм Святої хатини з Назарету (хатини Марії) (рис. 5) – 2015 рік архітектор М. М. Нетриб'як. У плані хрестоподібна, з розмірами 18 × 14 м, загальна площа – 144,76 кв. м. Церква збудована по візантійському типу. Центральна частина увінчана банею. У середині – копія хатини Матері Божої в натуральну величину. На стінах храму виконана мозаїка.

На площі перед входом на хресну дорогу передбачено місце для паління свічок, скульптурна композиція з розп'яттям Ісуса Христа – скульптор Р. К. Вільгушинський, архітектор М. М. Нетриб'як. На хресній дорозі розміщені стації, виконані з теребовлянського каменю-пісковика у формі арок. Завершується хресна дорога невеликим комплексом, що вміщує: каплицю “Вознесіння” – шестикутна в плані і каплицю “Воскресіння” – прямокутна в плані (архітектура каплиць перегукується з архітектурою собору), приміщення Гробу Господнього з білого каменю. Біля Гробу Господнього запроєктовано амфітеатр для прихожан, де проходитимуть богослужіння, та місце поховання видатних осіб духовенства. Від Гробу Господнього є безпосередній зв'язок з монастирем монахів-студитів.

Увесь комплекс майстерно вписаний у природній ландшафт і являє собою гармонійну єдність архітектурних споруд, вільних просторів, терасного розпланування. Архітекторам вдалося створити монументальний комплекс і водночас гармонійний, легкий, пропорційно завершений. У 2005 році М. Нетриб'яку було присуджено Державну премію України в галузі архітектури та почесне звання заслуженого архітектора України.

З 1996 року розпочалось будівництво великих храмів: церква на 800 прихожан в м. Хоростків Гусятинського району Тернопільської області, собор на 2000 прихожан та монастир отців респітористів по бульвару Данила галицького в місті Тернополі – 1997 рік, собор на 1500 прихожан в місті Чернівці – 2000 рік, церква на 500 прихожан в місті Копиченці Гусятинського району – 2003 рік, собор в місті Заліщики – 2005 рік, собор на 1000 прихожан у смт Козова Тернопільської області – 2007 рік.

З новим часом приходять нові архітектурні ідеї і конструктивні рішення. Дотримуючись канонічного поділу храмового простору, архітектор М. Нетриб'як більше уваги приділяє модерному трактуванню баневого завершення церкви. Широке використання залізобетону та металу дає можливість полегшувати основні несучі конструкції та форми, розширювати внутрішній простір храму, утворювати нові формотворчі компоненти церковної споруди і тим самим творити нову храмову архітектуру. Наприклад, церква в селі Млинівці Зборівського району Тернопільської області – архітектор М. М. Нетриб'як, співавтор Н. М. Дацюк – 2010 рік. Тут використаний метод творчості, до якого українські архітектори вдаються порівняно рідко, – це модернізація традиційних архітектурних форм. Прикладів модернізації є небагато, що зумовлено, з одного боку, консервативністю мислення замовників (церковних громад), а з іншого – неготовністю багатьох архітекторів використовувати ультрасучасні форми в сакральному будівництві.

Архітектурно-планувальне рішення храму в с. Млинівці (рис. 2): однонавний центричний об'єм, вирішений як вписаний у коло хрест. Вівтар закінчується півкруглою формою, бокові і вхідна частина мають площинне завершення. Залізобетонні півциркульні склепіння хреста переходять у параболічні, на які опирається квадратний, зі скошеними гранями підбанник. Підбанник завершується банею. Стіни, що м'яко переходять у склепіння і вітражі, створюють цікаву гру світла як зовні, так і в інтер'єрі храму. Силует церкви утворює традиційну пірамідальну композицію зовнішніх та внутрішніх просторів, які відображають гармонійну і новітню храмову споруду.

Досить широко розповсюджена практика реконструкції існуючих будівель і споруд, що передаються релігійним громадам під культові споруди. І в тих об'єктах реконструкції, де бере участь архітектор, можуть бути новітні рішення. На початку 90-х р. ХХ століття тодішні церковні організації здебільшого містилися в тих культових спорудах, які збереглися у пристосованих будівлях. У зв'язку з нестачею коштів деякі громади на Тернопіллі переобладнували громадські приміщення під культові споруди. Наприклад, переобладнання старої школи в с. Горішня Слобідка Монастирського р-ну; ресторану в м. Кременець; котельні в м. Тернополі по вул. Тролейбусна; кінотеатру “Мир” у м. Тернополі по вул. Новий світ. Під час реконструкції кінотеатру під церкву архітектор М. М. Нетриб'як використав традиційну, канонічну схему поділу внутрішнього простору зали з досить сучасним вирішенням склепінчастого покриття і баневого завершення. На чотири колони опираються чотири півциркульні склепіння і квадратний підбанник. Підбанник і

баневе завершення як одне ціле – дві цегляні стіни завершуються залізобетонною півциркульною формою. Між глухими стінами підбанника встановлені вітражі.

До іншої стильової тенденції розвитку сучасної сакральної архітектури в творчості М. Нетриб'яка можна віднести використання принципів дерев'яного храмубудування. Так дерев'яна церква Зарваницької Матері Божої (рис. 1), що збудована в "Старому парку", не є характерною для Тернополя. Вона органічно вписалася у краєвид із старими деревами, та одноповерховими приватними будинками. Храм збудували у 2013 році. Сакральна будівля збудована з карпатської смереки, що нагадує традиції гуцульських церков. Історично склалося, що церквам Тернопілля надавали оборонний характер, їх будували переважно з каменю. Отже, церква з "Старого парку" внесла карпатський дух у міський ландшафт Тернополя.



*Рис. 1. Церква Зарваницької Матері Божої, м. Тернопіль*



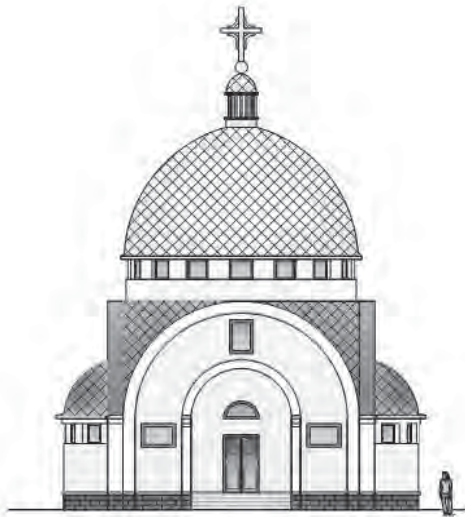
*Рис. 2. Церква Блаженного св. Миколая Чарнецького, с. Млинівці Зборівського району Тернопільської області*



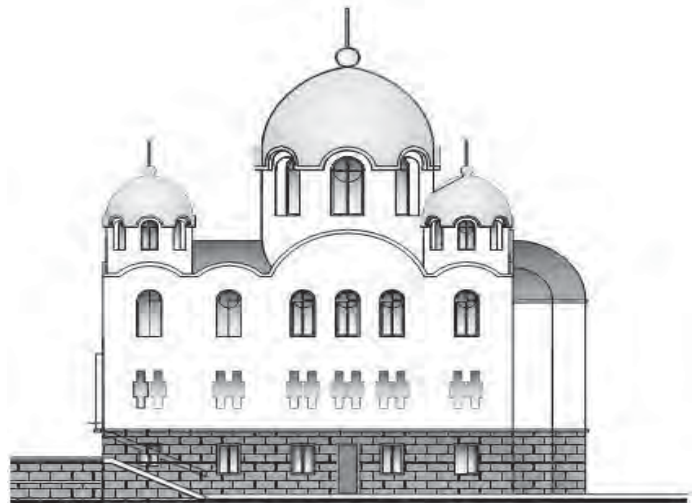
*Рис. 3. Церква святого Миколая с. Цебрів у с. Підгороднє Тернопільського р-ну*



*Рис. 4. Церкви Різдва Пресвятої Богородиці Тернопільська область*



*Рис. 5. Храм Святої хатини з Назарету (хатини Марії)*



*Рис. 6. Храм Різдва Пресвятої Богородиці по вул. Київська в м. Тернополі*



*Рис. 7. Церква Пресвятої Євхаристії (зліва) в Марійському Духовному центрі, с. Зарваниця*

### **Висновки**

Таким чином, досліджуючи творчий внесок М. М. Нетриб'яка в розвиток сучасного храмубудування на теренах західного регіону, робимо висновок, що сакральні будівлі є одним із наймасовіших типів громадських споруд у сучасному будівництві. Через велику перерву у спорудженні церков цей тип будівель фактично не розвивався, тому сучасні архітектори змушені відроджувати і по-новому вирішувати принципи храмового будівництва. Невичерпним та єдиним джерелом для творчості є історична спадщина.

Основними архітектурними періодами для наслідування в українській сакральній архітектурі, які наслідував у своїй практиці архітектор М. М. Нетриб'як, сьогодні є такі: Русько-Візантійський період, що присутній в Чернігівських храмах, доба бароко та кінець XIX – перша третина XX ст. Сакральна архітектура саме цих періодів є джерелом для стильових пошуків у сучасному храмубудуванні.

Зважаючи на велику кількість об'єктів сакральної архітектури у творчості М. М. Нетриб'яка, які потребують дослідження – матеріали статті не є вичерпними.

1. Дячок Ю. В. Творчий внесок Михайла Нетриб'яка в архітектурний простір Тернопільщини / Ю. В. Дячок // Наукові записки Тернопільського національного педагогічного університету В. Гнатюка. Серія: Мистецтвознавство / [за ред. О. С. Смоляка]. – Тернопіль ТНПУ ім. В. Гнатюка, 2012. – № 1. – С. 177–179. 2. Криворучко Ю. І. Регіональні особливості розташування церков в Україні / Ю. І. Криворучко // Вісник Національного університету “Львівська політехніка”. Серія Архітектура. – 2002. – № 439. – С. 55–62. 3. Лінда С. Стильові пошуки в сакральній архітектурі сучасної України / С. Лінда, У. Іваночко // Національний університет “Львівська політехніка”. – Режим доступу: <http://www.nbuv.gov.ua/> 2009. 4. Черкес Б. Традиція та ідентичність в новій українській церковній архітектурі / Б. Черкес // Вісник Національного університету “Львівська політехніка” : Серія Архітектура. – 2003. – № 486. – С. 71–91. 5. Зарванця – український Лурд (Люрд) / Патріарший Паломницький Центр Української греко-католицької церкви. – Режим доступу: <http://pilgrimage.in.ua/zarvanytsya-ukrajinskyj-lurd-lyurd>.

**N. Datsiuk**

Ternopil National Pedagogical University  
named after Volodymyr Hnatyuk,  
Department of fine art, design and  
methods of their teaching

## **SACRED ARCHITECTURE IN THE WORKS OF MYKHAILO NETRIBYAK**

© Datsiuk N., 2017

In the article examines the main trends in contemporary Ukrainian church building in the work of the architect M. M. Netrybiak and its contribution to the development of religious architecture in Ternopil region.

Sacral construction – a remarkable phenomenon in the history of national culture.

Design of new, reconstruction and extension of the existing churches became an important step in Ukraine's architecture of the early 90's of the XX century. Ternopil architect M.M.Netrybiak also participated in this process.

Modern church architecture is the subject of research of many scientists. Materials of the article are based on the scientific research of B. Cherkes [4], Yu. Kryvoruchko [2], S. Linda, U. Ivanochko [3], V. Diachok [1] and others.

The purpose of the article – is to determine the stylistic trends in the design of modern religious buildings used by the architect M. M. Netrybiak, explore their stylistic prototypes.

Mykhailo Mykolaiovych Netrybiak was born on February 25, 1947 in the village of Trybukhivtsi, Buchach District, Ternopil Region. In 1964 he finished Buchach children's school of art. From 1965 till 1970 Mykhailo Mykolaiovych studied at the architectural department of the Lviv Agricultural Institute. In 1971 he began architectural activities in Ternopil.

The rebirth of sacral architecture took place from 1990 till 2002. The process of revival began after the 50 years of church construction prohibition. The construction of parochial churches was the most widespread, the chapels were build in smaller settlements. Religious communities did not perceive the contemporary architecture of sacral buildings, with the possibilities of using the innovative construction base. The first projects of the architect in the period during the 1992–1995 include some traditional basic elements of the church (a cupola) in combination with the modern elements (ends of the pediments) – the church in the village of Tsebriv (pic. 3). The church has a cruciform plan, with a single nave, elongated

altar, ends with an apse and rectangular narthex. The choir loft is projected above the narthex. The cross arms have vaulted ceiling, crossing is closed by a dome on the octagonal drum. All cross arms are connected with the crossing by wide and high arches, which are also the wall arches for the dome.

In 1995 a contest for the project design of The Marian Spiritual Centre in the village of Zarvanytsia, Terebovlia District, Ternopil Region took place. Mykhailo Netrybiak won contest and designed a complex of buildings, which became his masterpiece (pic. 7). The natural landscape determined the architectural conception of the complex – to place the church on the natural plateau, which rises above the valley of the river Strypa. Zarvanytsia Cathedral of the Mother of God is designed for 1500 parishioners, its total area is 1173.58 m<sup>2</sup> – it is an architectural dominant of the ensemble, its proportions give the impression of calm, powerful structure in which the principles of neovisantism are used. Its architectonics reproduces the traditional architectural and planning structure in the Ukrainian church construction that is perceived in a modern way. The Cathedral is cross-domed, has a cruciform plan, ends with five cupolas, is pillarless with a single nave.

Modernized forms of the domes of the Cathedral, which reminiscent of the main trends of Western European Baroque and the Lviv School in particular, indicate the inheritance of traditions. The Cathedral consists of three levels: two spaces – the top and bottom, which have access to the terrace, and store space, which has access to the the podium level. The difference in height between the upper and lower level – 9.0 meters.

The ensemble of The Marian Spiritual Centre includes: the Church of the Annunciation above the gates; 5 chapels; recollection building, the leisure and recreation area with a complex of buildings: cottages, conference room, a refectory, which organically fit into the natural landscape; 56-meter-high bell tower; the Church of the Holy Eucharist (pic. 8); sacred building where one can find an exact copy of Holy Mother's hut in Nazareth (pic. 5); Way of the Cross and others.

In 2005 M. Netrybiak was awarded the State Prize of Ukraine in Architecture and the honorary title of Honored architect of Ukraine.

Thus, exploring the creative contribution of M. M. Netrybiak to the development of the contemporary church construction on the territory of the western region, we may conclude that the sacral construction is one of the most popular types of municipal buildings in modern construction.

**Key words: architecture of buildings of Christian churches, Byzantine style, sacred architecture, style in architecture.**