

зміні фінансового стану підприємства і надати підприємству кредит (блок 15 рисунок), інакше слід відмовити підприємству у наданні кредиту (блок 16 рисунок), оскільки така операція є надто ризикованою.

Зазначимо, що керівний персонал підприємства може скористатись наведеною методикою оцінки фінансового стану підприємства з погляду кредитора для аналізу можливостей організації залучити кредити, і відповідно для дослідження фінансового потенціалу підприємства щодо реалізації ефективної маркетингової політики підприємства.

1. Helfert, Erich A. *Techniques of Financial Analysis: a Modern Approach*. — Boston, Massachusetts: Irwin/McGraw-Hill, 1997. — 460 p. 2. Лігоненко Л.О. *Антикризове управління підприємством: теоретико-методологічні засади та практичний інструментарій*. — К., 2000. — 390 с. 3. Положення про порядок формування і використання резерву для відшкодування можливих втрат за кредитними операціями комерційного банку // *Нормативні акти Національного банку України*. — 1998. — № 5. — С. 115 — 123. — Затверджено постановою Правління Національного банку України від 29 вересня 1997, № 323. 4. Олексів І.Б., Фецуур Р.В. *Проблеми аналізу та оцінки фінансового стану підприємства* // *Вісн. НУ "Львівська політехніка"*. — 2001. — № 436. — С. 256 — 263. 5. Князевская Н.В., Князевский В.С. *Принятие рискованных решений в экономике и бизнесе*. — М.: Контур, 1998. — 160 с. 6. Олексів І.Б., Фецуур Р.В. *Метод багатовимірного аналізу фінансового стану підприємств* // *Міжнарод. наук.-прикл. конф. "Менеджмент і міжнародне підприємництво"*: Зб. матеріалів / Відп. ред. О.С. Кузьмін. — Львів: Видавництво НУ "Львівська політехніка", 2001. — 132 с.

УДК 658.152

О.Б. Павлюченкова

Дніпродзержинський державний технічний університет

## УПРАВЛІННЯ ЕФЕКТИВНІСТЮ ТЕХНІЧНОГО ПОТЕНЦІАЛУ ПІДПРИЄМСТВА З ВИКОРИСТАННЯМ ЛОГІСТИЧНОГО ПІДХОДУ

© Павлюченкова О.Б., 2003

**Розглянуті можливості і доцільність застосування логістичного підходу в управлінні ефективністю технічного потенціалу підприємств на підставі визначення його загальної вартості та норми віддачі витрат, вкладених у технічну систему на різних етапах її функціонування.**

**The opportunities and expediency of the logistical approach application in efficiency management of enterprises technical potential are considered. It based of definition of its total cost and norm of expenses feedback, which enclosed in technical system at different stages of its functioning.**

Особливістю управління технічними системами промислових підприємств в умовах ринку є необхідність забезпечення їхньої економічної віддачі і постійного розвитку технічного потенціалу. Під технічним потенціалом розуміються засоби виробництва і праці, від яких у вирішальному ступені залежить можливість виготовлення конкуренто-

спроможної продукції. Якість технічного потенціалу і його здатність до відтворення знаходяться в прямій залежності від темпів його відновлення і рівня розвитку.

На жаль, сьогодні наявна технічна база промислових підприємств поки не цілком забезпечує їхню конкурентоспроможність, а темпи відновлення і розвитку технічного потенціалу залишаються низькими. Як приклад можна навести деякі характеристики процесів відновлення та розвитку технічного потенціалу деяких підприємств металургійного комплексу України за останні три роки (таблиця).

З даних таблиці видно, що на більшості підприємств обсяги основних фондів, що вводяться, знижуються. За останні два роки інвестиції в матеріальні активи підприємств металургійного комплексу скоротились на 10,3 %. Відтворення та розвиток основних фондів відбувається переважно за рахунок реконструктивних заходів при виконанні капітальних ремонтів, технічного переоснащення та реконструкції діючих виробництв, цехів та агрегатів.

Зниження темпів оновлення технічної бази підприємств супроводжується зростанням витрат, пов'язаних з технічним обслуговуванням і ремонтами основних фондів, відповідно росте їхня питома вага в собівартості продукції та питомі витрати на ремонт на одиницю виробленої продукції. Причому, зовсім не завжди зростання витрат, пов'язаних з технічною складовою виробничо-економічної системи, супроводжується поліпшенням результату (ростом обсягів товарної продукції і підвищенням рентабельності продукції, що випускається). Витрати на ремонти становлять від 6,3 до 23,2 коп. у розрахунку на 1 грн. собівартості продукції металургійних підприємств.

Виконаний аналіз також показав, що на підприємствах існує технологічний брак і простоювання устаткування з технічних причин. Так, за останні роки брак по сталі становив 0,34 % — 1,97 %, по прокату — 0,06 % — 3,5 %. Тільки за один рік з аналізованих втрати від браку по підприємствах металургійного комплексу становили 96221,393 тис.грн. Низькими є показники використання потужності, хоча попит на якісну продукцію металургійної галузі має стійкі тенденції. Про це свідчить зростання загального обсягу виробництва прокату за останні три роки. Так, у 2001 р. було вироблено прокату майже у 1,6 раза більше ніж у 1998 р. Зростання потужностей з виробництва прокату становило 5,2 %, а їх використання зросло з 66 % до 77,8 %.

Таблиця

**Показники, що характеризують стан і розвиток  
технічного потенціалу підприємств металургійного комплексу**

	Середній індекс росту			Знос ОФ, %	Витрати на ремонт на 1 грн. собівартості, коп.	Рентабель- ність залишкового капіталу, %
	товарна продукція	введення ОФ	витрати на ремонт ОФ			
Підприємство 1	1,36	1,03	1,08	58,6	12,8	1,87
Підприємство 2	1,41	0,19	1,45	53,8	15,4	28,2
Підприємство 3	1,31	0,22	1,5	59,8	8,2	8,0
Підприємство 4	0,95	0,41	0,73	51,3	8,4	-8,8
Підприємство 5	0,98	20,5	1,11	58,76	11,9	-24,5
Підприємство 6	0,71	0,01	0,94	67,1	12,5	14,07
Підприємство 7	1,1	0,12	1,66	63,4	23,2	-42,9
Підприємство 8	0,61	1,11	0,87	45,2	6,3	-46,4

Примітка. Підприємства в таблиці розташовані у послідовності зменшення вартості їх основних фондів

До числа основних причин ситуації, що склалась, можна зарахувати відсутність економічної оцінки рівня потенціалу технічної системи, його реальних можливостей і ринкових потреб у розвитку. Навіть загальновідомий показник фондовіддачі, що застосовується для оцінки ефективності використання основних фондів, не включений у систему аналізованих у практиці економічних розрахунків більшості підприємств. Але і така оцінка не дозволяє аналізувати віддачу витрат, які пов'язані з технічною системою і мають різну якість. Між тим, оцінювати ефективність функціонування виробничо-економічної системи, якою є підприємство, без відповідної оцінки однієї з її найдорожчих підсистем неприпустимо. Технічний потенціал виробничих систем тісно пов'язаний з їхнім економічним розвитком і стабільністю роботи підприємства в далекій перспективі.

На сьогоднішньому етапі розвитку науки життєвий цикл технічних систем з технічного погляду усебічно вивчений. Однак при вивченні законів розвитку і споживання техніки питання оцінки її ефективності на кожному з етапів функціонування систематично не розглядаються.

Реальним фактором підвищення ефективності використання і розвитку технічного потенціалу підприємства є застосування нових, ринкових підходів і методів до управління процесами його формування, використання і відтворення, систематична й об'єктивна економічна оцінка технічного потенціалу підприємств по показниках вартості й економічної ефективності на кожному з етапів його функціонування.

Одним з таких підходів є використання сучасної теорії логістики в практиці управління технічними системами, що дозволяє істотно підвищити результат їхнього функціонування.

Відповідно до теорії логістики, що передбачає розгляд будь-якого процесу як руху потоку, до процесів формування і використання технічного потенціалу підприємства можна застосувати їхню структуризацію за етапами руху матеріальних і фінансових потоків. Логістична схема процесу формування, використання і відтворення технічного потенціалу, яка відображає формування вартості технічного потенціалу, показана на рис. 1.

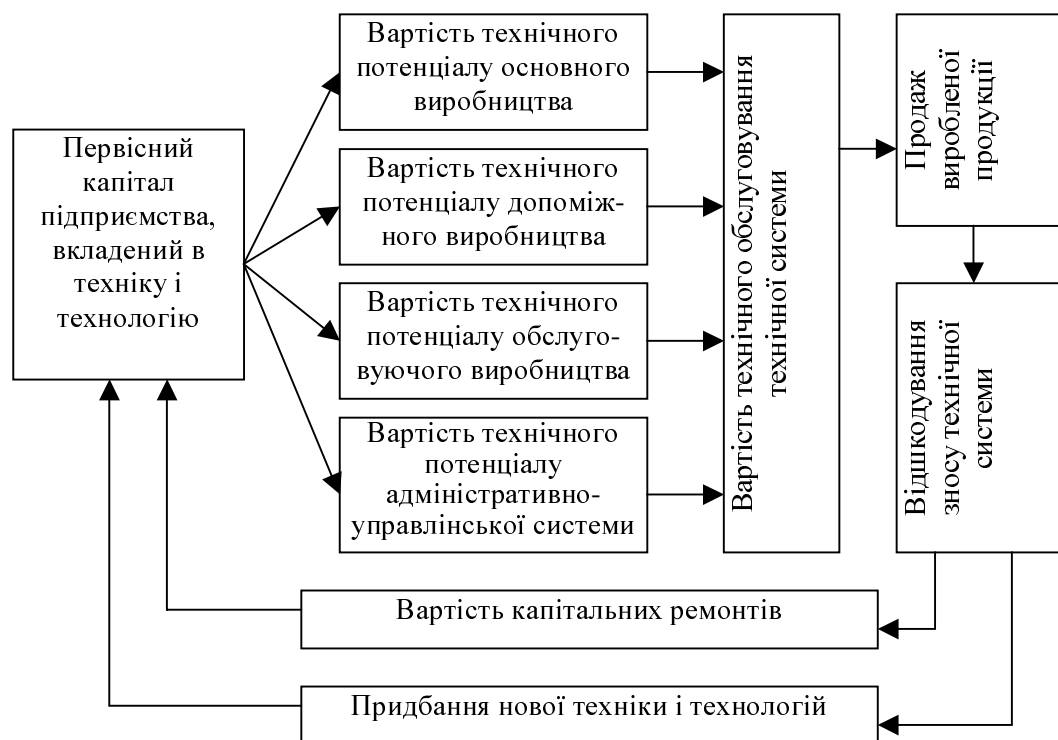


Рис. 1. Логістична схема процесу формування, використання і відтворення технічного потенціалу підприємства

Процес варто розглядати, починаючи з етапу формування первісного капіталу, вкладеного в необоротні активи основного, допоміжного й обслуговуючого виробництв, а також адміністративно-управлінської системи. На етапі використання технічного потенціалу з функціонуванням технічної системи пов'язаний комплекс витрат на технічне обслуговування і ремонти (операції, здійснювані для підтримки працездатності технічних ресурсів, одержання первинно визначеної суми вигод (поточні ремонти) від його використання і їх збільшення (капітальні ремонти)) (виробнича фаза). На етапі відтворення технічної бази відбувається реалізація продукції, формування амортизаційного фонду, використовуюваного для відшкодування витрат технічних ресурсів.

На підставі такого підходу до формування самого технічного потенціалу його вартість можна зобразити як суму вартості наявних основних фондів, величини витрат, пов'язаних з підтримкою основних фондів у працездатному стані і їх поліпшенням, а також вартості основних фондів, що вводяться.

Очевидно, що економічна ефективність використання технічного потенціалу формується на кожній стадії логістичного ланцюжка. Питання оцінки вартості складових технічного потенціалу на кожному з етапів вимагають окремого дослідження. Насамперед необхідно врахувати періоди часу формування витрат, їхню суму і величину одержуваного результату. Первинну інформацію для розрахунку показників можна одержати в поточній бухгалтерській системі обліку. Безперечним є і необхідність обліку при здійсненні оцінки економічної вартості технічного потенціалу тих вигод, які можна отримати від витрат, вкладених у них.

Якщо витрати на технічну систему можна визначити з достатнім ступенем точності, то економічний результат, під яким ми розуміємо частку операційного прибутку підприємства, що отримується внаслідок віддачі окремих складових вартості технічного потенціалу, виділити по стадіях логістичного ланцюжка досить складно.

Можна вважати, що введення основних фондів відбувається на підприємстві у тому разі, якщо вони дають віддачу, яка щонайменше дорівнює або перевищує ставку відсотка за банківськими депозитними вкладами. Тож нові основні фонди, які вводяться на підприємстві, повинні давати певний відсоток рентабельності.

Віддача коштів, що вкладаються у відтворення основних фондів, зокрема витрат на ремонти, повинна бути не менша за віддачу введених основних фондів. В іншому випадку, керівництву підприємства слід розглянути можливості ефективнішого використання цих коштів.

Відповідно на етапі використання технічного потенціалу підприємства віддача (рівень прибутку, отриманого з кожної гривні вартості основних фондів) не повинна знижуватись.

Отже, можна прийняти умову, що прибуток підприємства однаковою мірою заробляється кожною гривнею на різних етапах функціонування технічної системи з однаковою "напруженістю". Якщо це не так, то на етапах з рівнем рентабельності, нижчим за нормативний, відбувається "проїдання" коштів.

Такий підхід повинен бути застосований і при виконанні аналізу економічної ефективності використання технічного потенціалу підприємства. У систему аналізованих показників варто включити такі: рентабельність залишкового капіталу; рентабельність амортизаційних відрахувань; рентабельність витрат на ремонт і утримання основних фондів; рентабельність капіталу, що відшкодовується (тієї вартості, на яку збільшується вартість основних фондів за рахунок ремонтів); рентабельність придбаної техніки і технологій.

Процес економічного управління технічним потенціалом припускає його організацію на кожній з виділених фаз: підготовчій (формування і відновлення), виробничій (використання і підтримка в робочому стані) і комерційній (відшкодування) з постійною оцінкою і зіставленням очікуваних доходів і вартості технічної системи. Зіставлення показників рентабельності витрат по окремих етапах логістичного процесу функціонування технічної системи надає інформацію про неефективні витрати і, відповідно, етапи, де відбувається втрата ефективності.

Як критерій оцінки, на нашу думку, повинна використовуватися норма ефективності витрат (нормативна рентабельність витрат) на технічну систему, розрахована в цілому для підприємства і для кожного з етапів логістичного ланцюга на основі економічної вартості технічного потенціалу і реально можливого рівня прибутку, який можна отримати від його використання (величина очікуваного доходу у зіставленні з величиною витрат, необхідних для його одержання.). Схема економічного управління технічним потенціалом підприємства зображена на рис. 2.

Відповідно до неї оцінка ефективності витрат, вкладених у технічну систему, здійснюється в цілому для системи “підприємство”, а в разі її незадовільності — на кожному з етапів її функціонування. За неможливості забезпечити необхідний рівень доходу подальше використання технічних ресурсів у їх сформованому якісному складі в запланованому розкладі витрат на технічну систему є неефективним, а отже, недоцільним і варто розглянути можливість поліпшення ситуації. Так, наприклад, якщо запланована рентабельність витрат на ремонти ОФ нижча від нормативної величини, необхідно оцінити доцільність їхньої заміни. Якщо ефективність основних фондів, що вводяться, нижча за нормативну, слід оцінити доцільність введення новіших та продуктивніших основних засобів.

Використання теорії логістики в управлінні технічним потенціалом вимагає удосконалення існуючих функцій, методів і інструментів управління. На наш погляд, основним змістом логістичного підходу в управлінні технічними системами є:

- 1) систематизація і виділення з існуючої системи управління процесів, що пов'язані з формуванням технічної системи, її науково-методичним, організаційним, матеріальним і технічним забезпеченням;
- 2) формування інформаційно-аналітичних потоків стану і поточних результатів функціонування технічних систем;
- 3) вибір і обґрунтування параметрів протікання процесів у технічних системах, рівня їхньої збалансованості з метою якісної і кількісної оцінки;
- 4) оцінка трудомісткості і складності логістичних управлінських функцій, розробка організаційно-інформаційної системи управління технічними системами;
- 5) формування критеріїв ефективності функціонування і розвитку логістичної системи управління.

Систематичний логістичний аналіз, інтегроване логістичне управління створенням, функціонуванням і розвитком технічних систем підприємства, їх потенціалом створить реальні основи розвитку і зростання економічних можливостей системи “підприємство”.

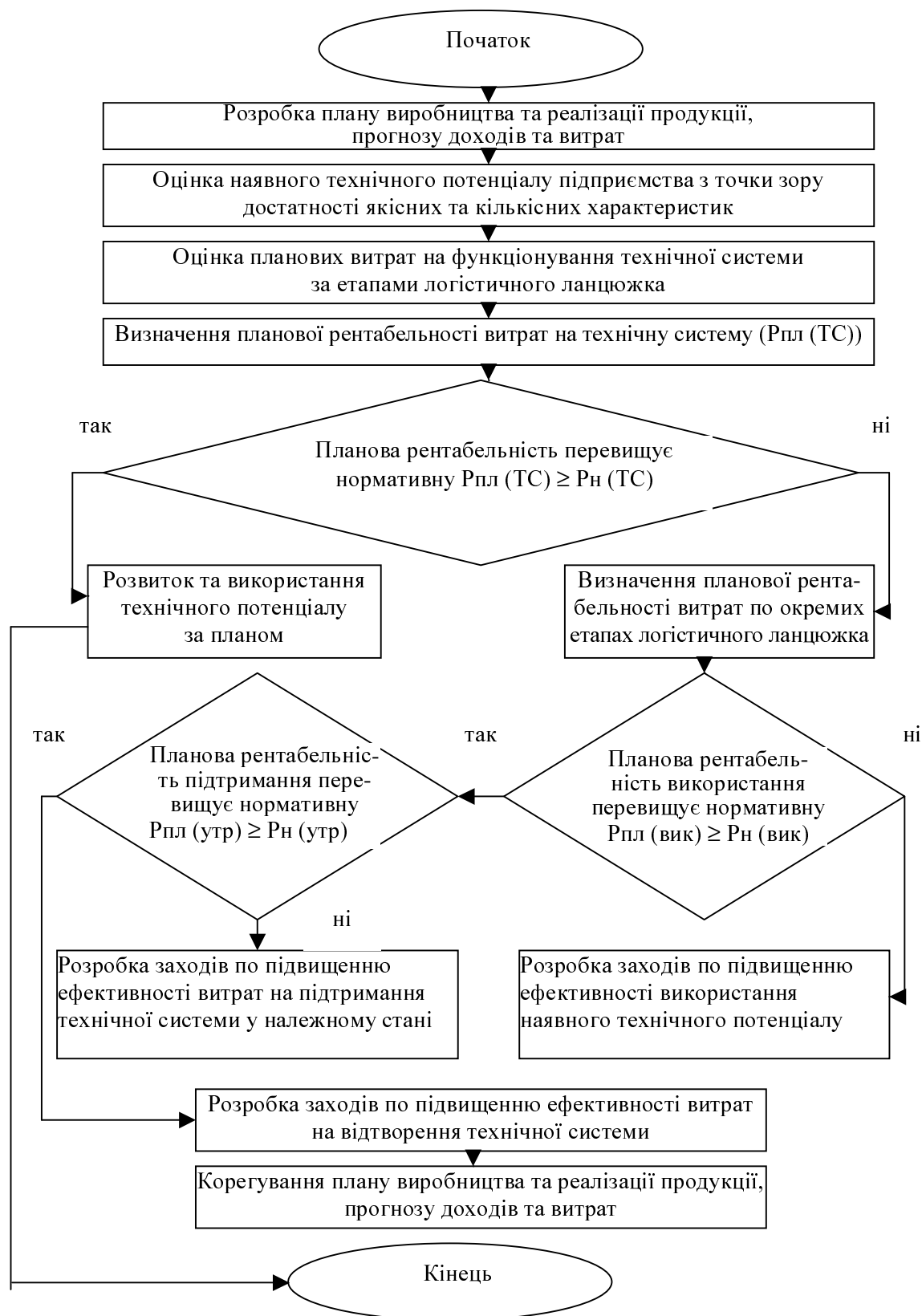


Рис. 2. Блок-схема економічного управління використанням та розвитком технічного потенціалу підприємства