

Розвиток архітектурних типів культурно-просвітницьких будівель у навчальному і пошуковому проектуванні кафедри ДАС ІАРХ НУ "Львівська політехніка"

Ігор Копиляк

Кафедра Дизайну архітектурного середовища, Національний університет "Львівська політехніка", УКРАЇНА, м.Львів, вул.С.Бандери, 12, E-mail: hihorko@ukr.net

About the value of educational planning, for working of the methods of forming of progressive principles of architectural typology of educational cultural spaces.

Ключові слова – educational planning, educational cultural spaces.

I. Вступ

Вирішити проблему забезпечення населення України тільки в будівлях, що несуть громадську функцію в найближчі роки дуже важко. Адже розробка типологічної палітри таких будівель з урахуванням національних особливостей тільки-но розпочалася. Немає перспективи перебудови і перепростосування мережі культурно-просвітницьких закладів, що перейшла незалежній Україні у спадщину від попередньої державної формації. Пов'язано це насамперед з тим, що по-перше: інститути, які проектували цю мережу, робили це без врахування регіональних і національних архітектурно-типологічних засад, а по-друге: мережа явно не відповідає демографічним, соціальним, екологічним, естетичним вимогам сьогодення. Потрібні проекти і будівлі, що проектувалися і задумувалися на межах функцій. Наприклад сакральні будівлі із видовищними і культурно-просвітницькими функціями.

II. Виклад основного матеріалу дослідження

Здійснювати пошукове реальне проектування зараз в Україні, з фінансової точки зору, все ще є маломожливим. Тому надзвичайне значення має навчальне проектування, для відпрацювання методів формування прогресивних принципів архітектурної типології культурно-просвітницьких просторів, зокрема і при українських церквах.

Таке пошукове проектування вже декілька років культивує Львівська архітектурна школа і кафедра ДАС зокрема. Ясна справа, що таке проектування потребує і спеціальних наукових розвідок та діяльності. Платформою для пошукового проектування у львівській архітектурній школі виступають наукові праці Ю. Криворучка, М. Обідняка, М.Яціва, В.Проскуракова, Р.Кубая, Р.Стоцько, А.Кучера, та інш.

Одними з останніх проектів у цьому напрямку стали проекти Громадського культурно-просвітницького центру при церкві Великомученика Дмитрія Солунського у місті Луцьку Рис.1 дипломантки Н.Сіверс під керівництвом доцента М.Яціва та асис-

тента І.Копиляка, та Багатофункціонального центру по вулиці Набережній Дніпровській у м. Києві Рис.2,3 дипломантки М. Андреевої, виконаний під керівництвом професора В.Проскуракова та асистента І.Копиляка.

Проектне рішення громадського культурно-просвітницького центру при церкві Великомученика Дмитрія Солунського у місті Луцьку включає в себе громадську будівлю у двох рівнях з адміністрацією, архівом, офісами, санвузлами, бібліотекою, клубом, недільною школою, конференц-залом, допоміжними приміщеннями та паркінгом. У функціональному зонуванні центру виділяються навчальні, рекреаційні простори, простори загального користування та користування працівниками закладу.

При проектуванні комплексу враховано актуальність таких типів громадських споруд, які спрямовані на освіту та духовне збагачення молоді.

Вони забезпечують як проведення навчання, так і проведення різноманітних заходів, таких, як міжнародні зустрічі студентів, обмін досвідом, міжнародні програми, молитовні зустрічі. А це, в свою чергу, позитивно впливає на розширення кругозору, забезпечує зацікавленість молодих людей до релігії, дає можливість забезпечити розвиток на сучасному рівні таких наук, як теологія, богослов'я, іконопис тощо.

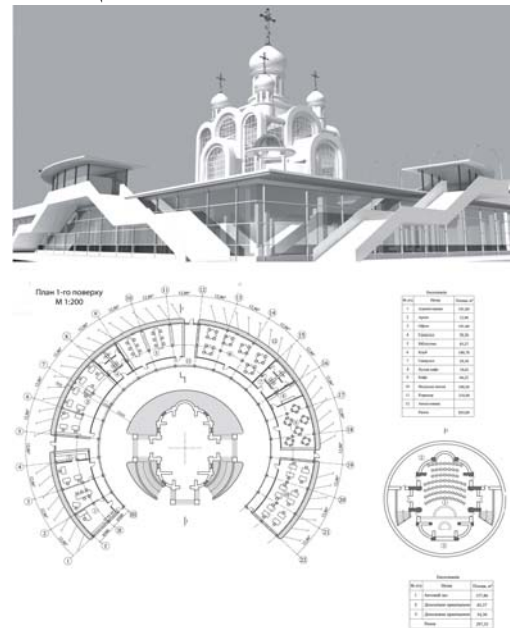


Рис.1 Проект Громадського культурно-просвітницького центру при церкві Великомученика Дмитрія Солунського у місті Луцьку. Вид з вул. Наливайка. Плани.

Архітектура храму вирішена у традиційних для українських сакральних будівель формах, проте застосування сучасних технологій та матеріалів, колористичне вирішення створює надзвичайно яскравий та цікавий образ церкви. Натомість громадський центр вирішений у сучасних формах, проте вони доволі лаконічні і не відволікають увагу від головного об'єкту комплексу, радше навпаки, створюють для нього вирашне тло.

Проектований багатофункціональний центр по вулиці Набережній Дніпровській у м. Києві буде складатись з двох частин – горизонтального, трирівневого блоку, у якому будуть знаходитись культурний та діловий центри і підземне паркування; та вертикального блоку(43 поверхи) із облаштуванням там готелю та офісних приміщень.

До складу культурного центру входять: кіноконцертна та багатофункційна зали, виставкові галереї та павільйони, навчально-дослідницькі приміщення, рекреаційні простори, заклади громадського харчування, конференційні зали, приміщення персоналу та технічні приміщення.

Формування концепції планування культурного центру складалось на основі спіральної форми, яка зустрічається у природі та використовувалась людством у всі часи та у різноманітних комбінаціях.



Рис.2 Проект багатофункціонального центру по вулиці Набережній Дніпровській у м. Києві. Перспектива з висоти платиного польоту.

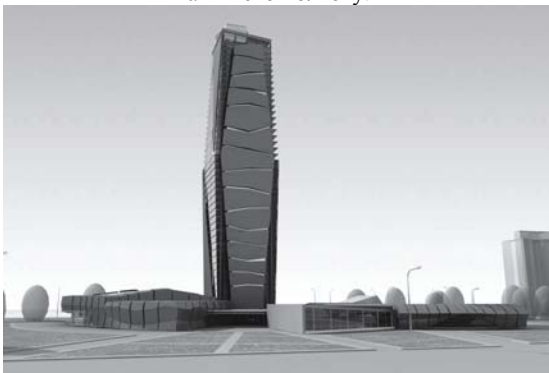


Рис.3 Проект багатофункціонального центру по вулиці Набережній Дніпровській у м. Києві. Вид з вул. Набережної Дніпровської.

Закручена в спіраль ракушка має окремі пелюстки різного розміру, а в центрі вони сходяться, утворюючи також, ніби закручену будівлю готелю, у якій немає вертикальних ліній під кутом 90° до лінії горизонту. Але зорову стійкість забезпечують виведені на фасад горизонтальні перекриття поверхів. Домінантою у споруді є панель сонячних прозорих батарей, замкнута у відкриту ферму незвичної форми.

Для прикладу функціонування комплексу можна навести програму проведення міжнародного кінофестивалю, де гості та учасники дійства мають можливість проживати безпосередньо у готелі, у кіноконцертному та кінозалі проводити конкурсні та поза конкурсні покази фільмів та урочисті події, у галереях – виставки, культурні акції присвячені знайомству з українською культурою та програмою кінофестивалю. У діловому центрі проходять круглі столи, прес-конференції та інші офіційні заходи. Все це обрамлює чудова зона відпочинку та незабутні краєвиди на Дніпро та історичну частину Києва.

Отже, вищенаведений приклад дає можливість скласти уяву про масштабність та доцільність зведення даного Центру, який у майбутньому стане одним із сучасних облич незалежної України.

Художній образ споруди бере свої початки від образу діаманту. Навколишня забудова на ділянці дозволяє розвинути сміливу архітектурну концепцію, яка стане одним із прикладів сучасних тенденцій, що гармонійно буде жити у столиці України та не буде жорстко руйнувати образ міста. А навпаки стане одним із його нових доміантів, адже ділянка для будівництва обиралась після аналізу містобудівних проблем Києва та шляхів їх вирішення.

Висновок

1. В Україні існує потреба в експериментальному і пошуковому проектуванні суспільно-громадських просторів за новими архітектурно-типологічними і соціокультурними вимогами.
2. На деякий час найефективнішою формою апробації такого проектування може стати систематичне навчальне проектування у ВНЗ – архітектурних школах України.
3. Одним із резервів розвитку принципів прогресивної типології просторів для громадської діяльності може стати проектування названих просторів в комплексах українських церков.
4. Досвід проектування культурно-просвітницьких просторів у Львівській архітектурній школі потребує подальшого розвитку.
5. Досвід проектування, висвітлений в доповіді потребує обговорення серед спеціалістів-експертів, щоби розпочати і довести таке проектування до широкої реалізації в натурі.