

РАДЯНСЬКА АРХІТЕКТУРА В ЄВРОПЕЙСЬКИХ СТОЛИЦЯХ: ПАМ'ЯТНИКИ ПОЛЕГЛИМ У БЕРЛІНІ ТА ВІДНІ

© Черкес Б.С., 2001

Аналізується проектування та будівництво пам'ятників полеглим воїнам під час і після другої світової війни. На прикладі Берліна та Відня розглядаються питання будівництва, функціонування та збереження об'єктів радянської монументальної архітектури у європейських містах після розпаду СРСР.

This article is dedicate to the analyze of the designing and building of monuments of died – in German and Austria during and after the Second World War.

У цій статті мова буде йти лише про пам'ятники першої хвилі, тобто про Sowjetische Ehrenmale (радянські пам'ятники полеглим), споруджені у містах Європи відразу після закінчення війни. З одного боку, це своєрідні кладовища радянських солдат і офіцерів, які загинули у містах Європи у завершальний період Другої Світової війни. З іншого боку, вони представляють певний тип архітектури і мистецтва, які найчастіше визначають такими поняттями, як “соціалістичний реалізм”, “тоталітарне мистецтво”, “політичне мистецтво” або “сталінська архітектура і мистецтво”. Ці пам'ятники відіграли також певну пропагандистську роль в утвердженні ідей комунізму у містах післявоєнної Європи. Ненависть до цих ідей, що проявилася пізніше, часто переносилась на ці пам'ятники. Проте, яким чином би не склалася доля цих Ehrenmale, вони мають певну історичну, архітектурну, художню та культурну вартість.

Пам'ятники полеглим у німецькій та радянській архітектурі періоду Другої світової війни

Друга світова війна коштувала Радянському Союзу та Німеччині величезних жертв. Кількість загиблих з радянського боку становила близько 20 млн. чоловік, а з боку Німеччини – 5,25 млн. (причому загиблих радянських військовозобов'язаних було відповідно 13 млн., а німецьких – 4,75 млн.) [1].

Ці трагічні події надзвичайно активізували тему пам'ятників полеглим в обох країнах під час війни. Як і в СРСР, так і в Німеччині більшість архітекторів працювали у цій тематиці. В обох державах розробка проектів та їх реалізація контролювалися державою.

У Німеччині за ініціативою Гітлера був створений 16 березня 1941 р. Generalbaurat für die Gestaltung der deutschen Kriegerfriedhöfe (Генеральна будівельна рада з будівництва німецьких військових цвинтарів), яку очолив Wilhelm Kreis (Вільгельм Крайс) [2]. Архітектурні конкурси на проекти полеглим були проведені в 1942-1943 рр. під егідою Союзу радянських архітекторів у Москві [3]. У листопаді 1943 р. у Третяковській галереї у Москві була відкрита Всесоюзна виставка “Героїчний фронт і тил” [4].

Розроблені під час війни проекти пам'ятників полеглим показують, у якому напрямку розвивалася меморіальна архітектура в обох країнах. У радянській архітектурі ці проекти військового часу отримали свій подальший розвиток у післявоєнних реалізаціях як в самій країні, так і за її межами. У німецькій архітектурі ці проекти залишилися лише на папері.

Проте порівняння німецької і радянської версії пам'ятників полеглим становить великий науковий інтерес як з точки зору історії архітектури, так і для пошуку спільностей і відмінностей в обох версіях тоталітаризму.

Наведене далі ілюстративне співставлення проектів за цією темою в архітектурі воєнного часу показує, що архітектори обох воюючих сторін були зайняті не лише аналогічною тематикою, але й часто використовували аналогічні архітектурні форми для увічнення пам'яті полеглих воїнів. Так, для індивідуальних надмогильних пам'ятників в обох випадках використовували переважно прості дерев'яні знаки, які відрізнялися лише державною символікою країн, які воювали. У німецькій версії пам'ятників це були Kreuz (хрест) і Hakenkreuz (свастика), у радянській версії – зірка, оскільки після більш ніж двадцятилітнього знищення релігії сам комунізм перетворився у квазірелігію, яка не допускала іншої символіки, окрім власної. Ця сама тенденція прослідковується у проектах військових кладовищ, які, крім символіки, ще відрізнялися складом проєктованих дерев. У німецькому випадку домінують липа і дуб, у радянському – береза і верба. Аналогічні тенденції стосуються пам'ятників на братських могилах. Деякі форми пам'ятників, такі, як наприклад, бюсти або скульптури конкретних воїнів, не використовувалися у проєктах німецьких архітекторів.

Після вдалих радянських операцій по захисту Москви (1941 р.) та Сталінграда (1942 / 1943 рр.) дуже популярною для радянської архітектури стала тема пам'ятника у формі оборонної стіни, яка доповнювалася скульптурами або обелісками. Ця тема також не розроблялася в німецькій архітектурі.



Рис. 1. Вільгельм Крайс. Проєкт Великого пам'ятника полеглим на Дніпрі, 1942 р.

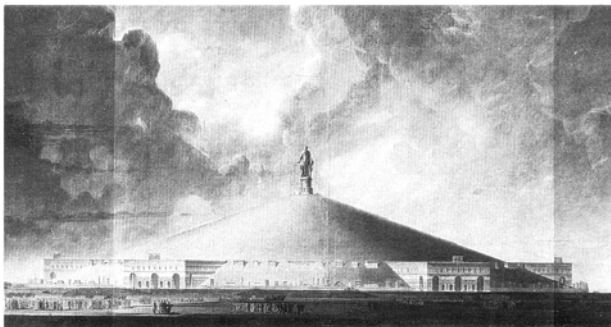


Рис. 2. Захаров Г., Чернишова З., Рабінович І. Проєкт Пантеона героям Великої Вітчизняної війни в Москві, 1942–1943 рр.



Рис. 3. Вучетич Є., Бородай В., Єлізаров Є., Стамо Є. Скульптура Матері-Вітчизни на березі Дніпра у музеї Великої Вітчизняної війни у Києві, 1981 р.

Окрему тему, спільну для обох країн, представляють Große Ehrenmale (великі пам'ятники полеглим), у яких найбільш повно відобразилося одночасне прагнення до монументалізації військового подвигу і демонстрації могутності режиму. У радянській архітектурі цю тему розробляли майже всі відомі архітектори [5], у німецькій пріоритет, безумовно, належить Вільгельму Крайсу [6]. Найчастіше цитується проект des Ehrenmals am Dnjerg (пам'ятник полеглим на Дніпрі Вільгельма Крайса) в Україні. Багато авторів вбачають у ньому один з найбільш яскравих і доведених до крайності прикладів монументалізації фашистської архітектури. Однак співставлення цього проекту з проектами радянських авторів цього ж часу і на цю ж тему засвідчують використання абсолютно ідентичних архітектурних прийомів, рис.2, 3. Витоки цієї архітектури Winfried Nerdinger (Вінфрід Нердінгер) і Klaus Jan Phillip (Клаус Ян Філіп) вбачають в архітектурі французької революції, особливо у творах Е.Л. Булле [7], рис. 4, 5.. Проведений аналіз засвідчує, що радянські архітектори також надихалися цією архітектурою, хоча часто це подавалося лише як використання традицій давньоруського кургану.

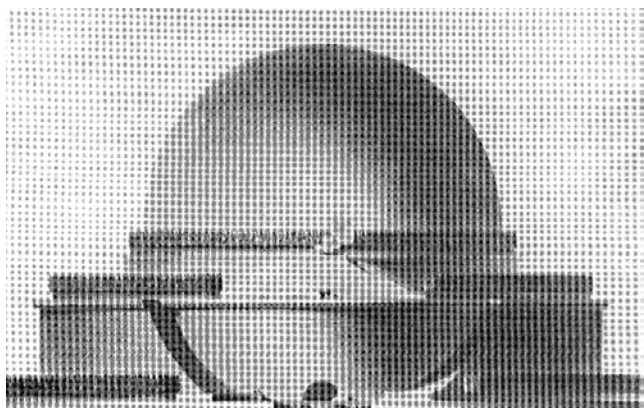


Рис. 4. Булле Е. Кенотаф Ньютона, 1784 р.

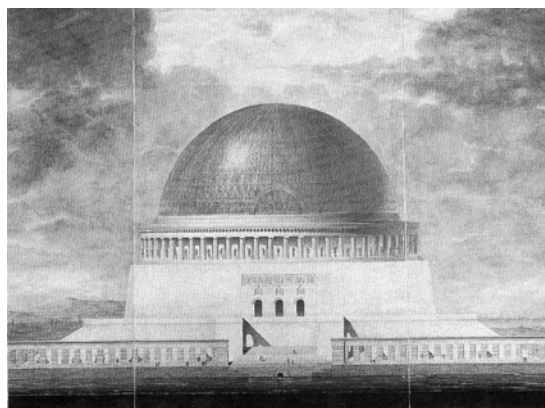


Рис. 5. Душкін А., Панченко Н., Хількевич А. Проект пантеону героям Великої Вітчизняної війни, 1942–1943 рр.

Цікаво, що переможці у Всесоюзному конкурсі 1942–1943 рр. проектів монументів героям Великої Вітчизняної війни архітектори Г.А. Захаров, І. Соболев, Н. Гайгаров, П. Скокан [8] використовували ті ж курганоподібні архітектурні форми, що і Вільгельм Крайс. Головою журі в цьому радянському конкурсі був академік Щусев, що також говорить про його архітектурні уявлення на тему пам'ятників полеглим.

Використання конусоподібної форми для пам'ятників полеглим у радянській архітектурі продовжувалося після цього конкурсу. Парадоксально, але для архітектури Палацу Перемоги на дніпровській кручі у Києві у 1944 р. обидва проектант-переможці О. Власов і О. Тацій вибрали ті ж архітектурні форми, що і Вільгельм Крайс у його пам'ятнику полеглим на Дніпрі. В результаті ця конусоподібна або курганоподібна форма була реалізована на березі Дніпра в Києві у 1981 р. за ескізами Є.В. Вучетича в побудованому музеї Великої Вітчизняної війни.

Певні спільні риси ми знаходимо також у проектах пам'ятників В. Крайса і Г. Гольца, В. Крайса і Б. Юфана. Навіть такі колишні апологети російського конструктивізму, як Мойсей Гінзбург і Ніколай Коллі використовували у проектах пам'ятників і меморіальній архітектурі воєнного часу такі ж архаїчні архітектурні форми, як В. Крайс. Аналіз наступних прикладів радянської архітектури, присвячених тематиці пам'ятників полеглим

воїнам і героїзації військових подвигів, виявляє навіть значно більшу інспірацію радянських архітекторів творами Е.Л. Булле, ніж у німецькій архітектурі. У будь-якому випадку проведений аналіз свідчить, що архітектори в обох воюючих країнах зверталися до аналогічних історичних прикладів, надихалися творами тих же авторів і розвивали схожу тематичну і стилістичну меморіальну архітектуру.

Реалізація радянських концепцій пам'ятників полеглим в європейських містах повоєнного часу

На відміну від німецьких архітекторів, проекти пам'ятників яких залишилися переважно на папері, роботи радянських авторів знайшли свій подальший розвиток у проєктах і реалізаціях останніх місяців війни і, особливо, у післявоєнний час. Повідомлення про відкриття великої кількості пам'ятників і монументів полеглим воїнам не сходили зі сторінок радянських газет і журналів того часу [9]. Особливо велика увага приділялася радянським пам'ятникам, які будувалися в містах зруйнованої повоєнної Європи. Окрім функції увічнення пам'яті загиблих радянських воїнів, ці пам'ятники повинні були також нести пропагандистську функцію в сталінських планах подальшої експансії комунізму в Європі [10]. Пам'ятники у Берліні і Відні – в головних центрах переможеного фашизму – були при цьому на особливому рахунку.

Тому в статті особлива увага приділяється саме цим пам'ятникам, які відрізняються не лише часом зведення, але і за своїм функціональним, архітектурним та ідеологічним призначенням. Аналізувалася вихідна містобудівельна ситуація, прагнення радянських архітекторів використовувати або трансформувати її, їх бажання підпорядкувати або перетворити невідому для них раніше структуру європейського міста. Вивчалися також створені раніше зразки монументального мистецтва, на які орієнтувалися радянські архітектори і скульптори при створенні своїх нових творів, їх символіка та художні якості. Споруджені пам'ятники використовувалися у різних державних ритуалах і святах, кожному з них відводилася своя пропагандистська і громадська роль, кожний з них займав свою сходинку у загальній ієрархії радянських пам'ятників і монументів. Тому високі державні делегації, обов'язком яких було, наприклад, відвідання Трептов-парку в Берліні, могли навіть не здогадуватися про існування поряд інших, менш значних пам'ятників. У той же час локальні пам'ятники виконували свою певну суспільну роль. Після розпаду Радянського Союзу змінилося також відношення до цих пам'ятників, що теж розглядається у даній роботі.

Пам'ятники Перемоги

Радянський пам'ятник у Berlin-Tiergarten (Берлін-Тіргартен)

Радянський пам'ятник полеглим у Тіргартені зразу після завершення війни був найбільш важливим об'єктом для демонстрації перемоги Радянського Союзу над фашистською Німеччиною. Споруджений у самому центрі Берліна, у східній частині Tiergarten, поряд з Рейхстагом і Бранденбургськими воротами, у кульмінаційному пункті, який був запланований Albert Speer (Альбертом Шпеером) на осі Північ-Південь, на завершення колишньої Siegesallee (Алеї Перемоги), цей пам'ятник з самого початку був замислений як демонстрація перемоги і радянської присутності не лише у Німеччині, але і в Європі, рис. 7.



*Рис. 6. Кербель Л., Цигаль В., Сергієвський Н.
Радянський пам'ятник полеглим у
Берлін-Тіргартен, 1945 р.*



*Рис. 7. Радянський пам'ятник полеглим у Берлін-Тіргартен і його оточення. Вид з заходу.
Фото 1963 р.*

Сказане вище підтверджує поспіх, з яким радянське військово командування і особисто маршал Жуков споруджували цей монумент, який був відкритий вже 11 листопада 1945 р. до 28-ї річниці перемоги революції більшовиків у Росії [11]. Навіть те, що головна фігура була не готова і її тимчасова гіпсова модель дороблялася і відливалася у бронзі цілу зиму 1945-1946 рр. Германом Ноаком у Berlin Friedenau (Берлін-Фріденау) [12], не завадило відкриттю.

Авторами пам'ятника були Л. Кербель, В. Цигаль і архітектор В. Сергієвський, споруджувався він в основному німецькою робочою силою, як джерело будівельних матеріалів були використані стіни Нової Рейхсканцелярії Гітлера. Меморіал займає велику територію у бга і є одночасно кладовищем, де поховано 2500 радянських солдатів і офіцерів [13]. Він складається з головного пам'ятника, репрезентативної площі з боку колишнього Charlottenburger Chaussee Шарлоттенбургенштрассе (сучасна вулиця 17 червня), двох сторожових будівель і парку.

Головний пам'ятник являє собою вигнуту у плані гранітну колонаду з шести прямокутних пілонів, кожний висотою по 6м, і головного, сьомого, пілона-цоколя висотою 12м, на якому встановлена бронзова фігура радянського солдата висотою 8м. На кожному із шести пілонів зображені емблеми родів військ радянської армії та прізвища солдатів і офіцерів відповідних родів військ, які загинули під час взяття Берліна.

На репрезентативній площі знаходяться два саркофаги похованих тут Героїв Радянського Союзу, два симетрично розташовані відносно до головної осі пам'ятника танки типу "Т 34" і дві зенітки. До колонади ведуть чотири тераси, об'єднані сходами і партерними клумбами.

Великий парк, розташований навколо головного пам'ятника, повинен був нести важливе смислове навантаження. Складом дерев і фонтанами, які колись тут існували, він мав нагадувати про Росію і про її страждання, які були пов'язані з Другою Світовою війною [14]. Зараз фонтани не існують, а зелені насадження паркової зони віддані на відкуп природної вегетації. Тому про задуману колись символіку парку можна лише здогадуватися.

У радянський пам'ятник у берлінському Tiergarten вкладалося архітектурне та ідеологічне змістове навантаження. Споруджений в абсолютно знищеному війною парку цей пам'ятник, по-перше, сильно домінував у ньому і довгий час був єдиною новобудовою, по-друге, він остаточно руйнував будь-яку можливість дискусії, яка тривала з початку 20-х

років про містобудівельний розвиток Берліна по осі Північ-Південь, а по-третє, споруджений біля Рейхстагу на площі, котра у 19-му та 20-му століттях символізувала німецьку владу [15], цей радянський пам'ятник ніби демонстрував неможливість існування незалежної німецької держави і політики у майбутньому, рис. 8, 9.

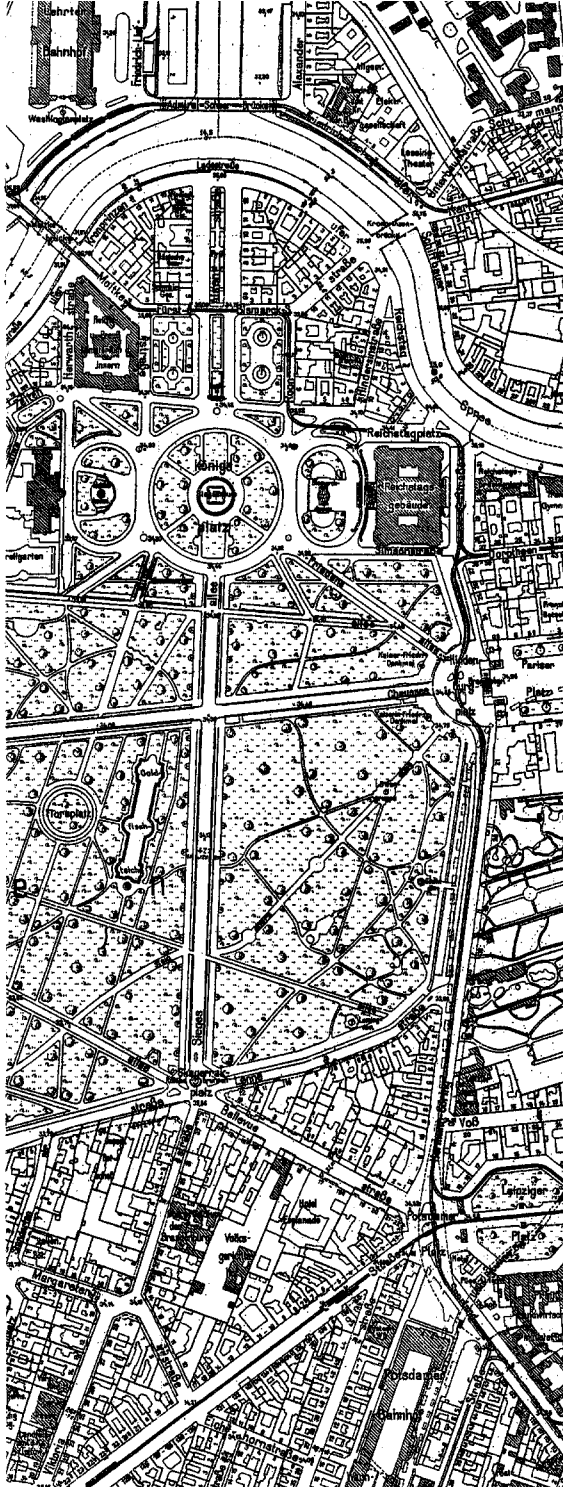


Рис. 8. Алея Перемоги у Берлін-Тіргартен і оточення. План 1936 р.

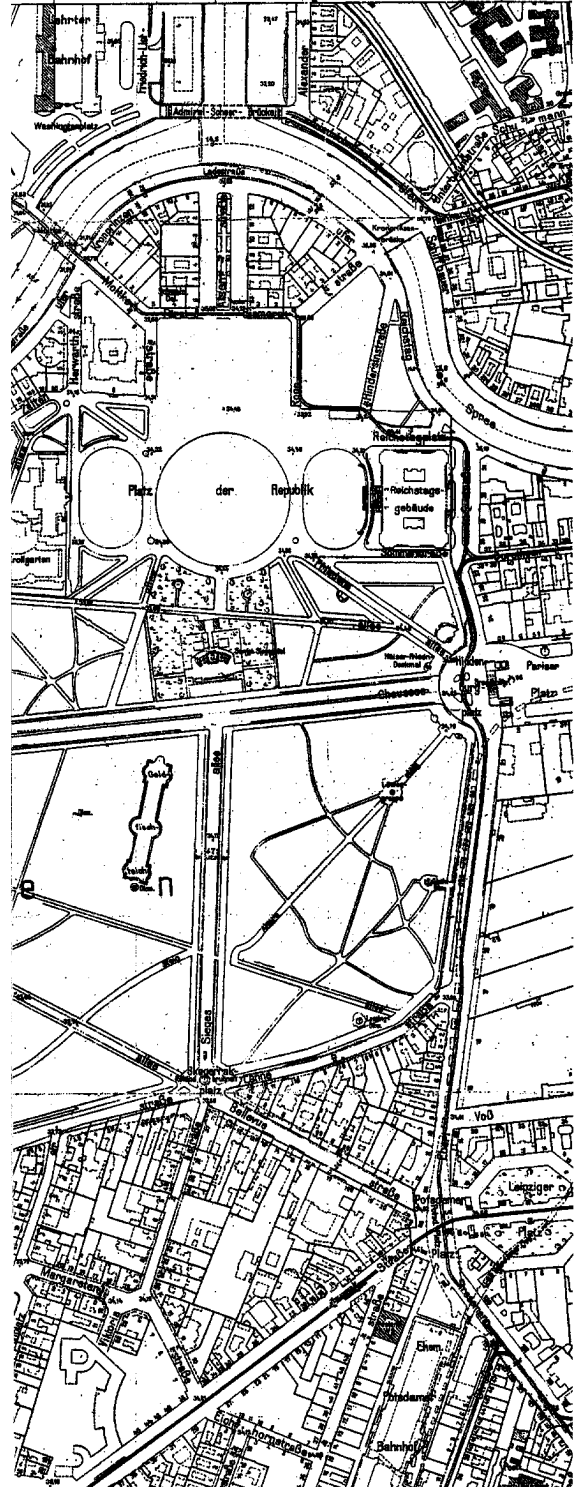


Рис. 9. Алея Перемоги і радянський пам'ятник полеглим у Берлін-Тіргартен. План 1950 р.

Ще одне спостереження впадає у вічі при аналізі прототипів, на які орієнтувалися автори пам'ятника у берлінському Tiergarten. На Всесвітній виставці у Парижі у 1937 р. радянський павільйон Б. Іофана і німецький павільйон А. Шпеера стояли один навпроти одного [16]. В архітектурі головного пілона-цоколя, на якому стоїть радянський воїн в берлінському Tiergarten, автори буквально цитують архітектуру радянського павільйону у Парижі. Тим самим, враховуючи довголітню заочну конкуренцію Іофана і Шпеера у розробці мегаломанійних проектів для антагоністичних режимів, у Tiergarten ніби додатково підкреслювалася перемога сталінізму над гітлеризмом. Взагалі, знаючи партійно-радянську систему погодження проектів монументів, складно уявити собі, що військово командування у Берліні і автори пам'ятника могли самостійно, без погодження у Москві вирішувати питання будівництва цього монумента. Безумовно, процесу будівництва передували консультації у партійно-ідеологічних відділах, Академії архітектури і Спілці архітекторів СРСР, які вплинули на архітектуру пам'ятника. Які ж конкретно особи консультували авторів і хто саме погоджував це рішення, може показати лише додаткова робота в архівах.

Незважаючи на те, що радянський пам'ятник знаходився у британській окупаційній зоні Берліна, він постійно контролювався і обслуговувався до передачі його 22 грудня 1990 р. Берлінському земельному уряду правлінням радянських військ у Німеччині [17]. У річному календарі радянських державних свят та ритуалів пам'ятник використовували передовсім як символ державних перемог. Хоча вже на фотографіях 1946 р. можна також помітити трактування пам'ятника як об'єкта туристичного атракціону. З часом ця тенденція поступово підсилилася, проте будівництво у 1961 р. Берлінської стіни і терористичний замах у 1970 р. на радянський почесний караул зробили цей пам'ятник до квітня 1987 р. недосяжним для вільного огляду. Високопоставлені радянські делегації через вищевказані формальні труднощі практично не відвідували цей пам'ятник. З 1990 р. він став доступним для масового туризму.

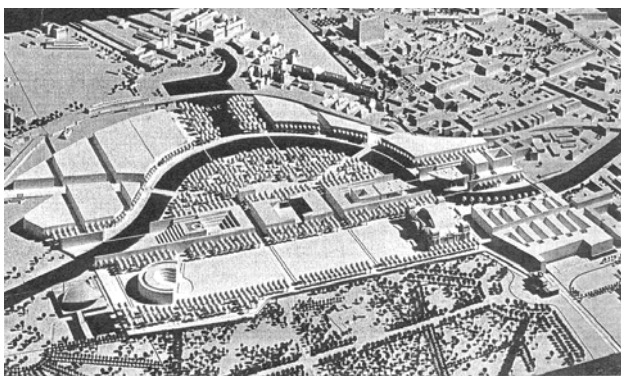


Рис. 10. Радянський пам'ятник полеглим у Берлін-Тіргартен у конкурсному проекті Акселя Шультена і Шарлотте Франк, 1993 р. І премія



Рис. 11. Радянський пам'ятник полеглим у Берлін-Тіргартен у конкурсному проекті Акселя Шультена і Франк, 1993 р. Концепція. Вигляд з пташиного лету

Споруджений у поспіху післявоєнних місяців 1945 р. радянський монумент постійно потребував ремонту. Окрім заміни гіпсової фігури солдата на бронзову у 1946 р. великі реставраційні роботи проводилися у 1953 р. та у 1966–1967 рр. Після об'єднання Німеччини, починаючи з 1991 р., проектними і реставраційними роботами займається архітектурне бюро Крістіни і Кнуда Петера Петерсона, Берлін-Грюневальд [18]. Завдяки фінансуванню та ініціативі відділу сенату із загального та житлового будівництва міста Берліна цим бюро у 1991–1995 рр. були проведені обміри, оцінка технічного стану, реставрація колони Перемоги та бронзової скульптури червоноармійця [19]. Дослідження,

організація і якість проведених реставраційних робіт можуть бути прикладом охорони аналогічних пам'ятників для інших міст країн Європи.

Збереження радянського пам'ятника у берлінському Tiergarten було також обов'язковою умовою в одному з найбільш відомих конкурсів останнього десятиліття – “Hauptstadt Berlin, Parlamentsviertel im Spreebogen” (Столиця Берлін, Парламентський квартал на згині р.Шпree) [20], який був проведений у 1993 р., рис. 10, 11. Можна також сказати, що його присутність певною мірою вплинула на результати конкурсу і вибір розвитку Парламентського кварталу у напрямку Схід-Захід, а не Північ-Південь. Тобто ідеї радянських архітекторів у 1945 р. певною мірою вплинули на подальший містобудівельний розвиток урядового центру у Берліні виявилися для них успішними, і архітектура спорудженого ними монументу домінує у сучасній картині Берліна.

Радянський пам'ятник на Шварценбергплатц у Відні

Цей пам'ятник був відкритий у 1945 р., тобто на два місяці раніше, ніж пам'ятник у Berlin-Tiergarten [21]. Він, як і пам'ятник в Tiergarten, за часом будівництва належить до пам'ятників першої хвилі, а за типологією до т.зв Siegesdenkmäler (Пам'ятники Перемоги). Тобто його зміст полягає не лише в позначенні місця поховання полеглих воїнів, але і в декларації засобами архітектури та мистецтва перемоги Радянського Союзу над Німеччиною у Другій Світовій війні, що особливо виражається в ідеї колони Перемоги та скульптурі Червоноармійця, рис. 12, 13. Пам'ятник виконує аналогічну пропагандистську функцію, що і в Berlin-Tiergarten, проте з дещо іншими акцентами. Якщо у Тіргартені ми взагалі не знаходимо сталінських цитат, а написи російською, англійською та німецькою мовами промовляють лише про “Вічну славу героям, полеглим у бою з німецько-фашистськими загарбниками за свободу і незалежність Радянського Союзу”, то пам'ятник на Шварценбергплатц у Відні ”прикрашений” сталінськими цитатами, де він проголошує себе визволителем народів Європи: “Віднині над Європою буде розвиватися великий стяг свободи народів (Сталін)”. Тобто тут відбувається певне “загравання” з народами, які були полонені або входили в альянс з гітлерівською Німеччиною і говориться про майбутню свободу, звичайно, у сталінському розумінні цього слова. В день відкриття пам'ятника Шварценбергплатц був перейменований на Сталінплатц і носив це ім'я до 1956 р.



*Рис. 12. Яковлев С., Интесарян М.
Радянський пам'ятник Перемоги на
Шварценбергплатц у Відні, 1945 р.*



*Рис. 13. Радянський пам'ятник Перемоги на
Шварценбергплатц у структурі забудови Відня.
Аерофотозйомка 1952 р.*

Авторами пам'ятника були архітектор С.Г. Яковлев і скульптор М.А. Интесарян. Керівництво будівництвом здійснював М.А. Шайнфельд, про що він достатньо детально розповів у своєму інтерв'ю [22]. У реалізації пам'ятника були зайняті, окрім радянських, також австрійські скульптори [23], а бронзова скульптура червоноармійця була відлита на Віденській об'єднаній металофабриці в районі Ерденберг [24]. Біля 400 австрійських робітників були зайняті на будівництві меморіалу [25].

Для спорудження пам'ятника був вибраний Шварценбергплатц – місце, що відіграє дуже важливу роль у містобудівельній структурі Відня. Плануванням цієї ділянки австрійські архітектори займалися, починаючи з середини XIX ст. Навіть такі видатні зодчі, як Генріх Ферстль та Отто Вагнер розробляли свої пропозиції для цієї площі. Шварценбергплатц знаходиться на важливій для Відня містобудівельній осі між собором св. Стефана, Рінгштрассе, Шварценберзьким палацом і Бельведером. У 1867 р. тут був споруджений пам'ятник генералу Шварценбергу, який у 1813 р. виступив на боці Росії проти Наполеона у битві народів під Лейпцігом [26]. У 1873 р. тут був побудований “Hochstrallbrunnen” (Висотний фонтан). Площу часто використовували для військових парадів як у часи Габсбургської монархії, так і в часи націонал-соціалізму [27]. Тому вибір саме цієї площі для будівництва радянського меморіалу не був випадковим. Своєю появою тут і особливо 32-метровою колоною Перемоги пам'ятник серйозно змінював містобудівельний силует австрійської столиці у цьому районі.

Меморіал складається з репрезентативної підхідної площі розміром 65×60м, планування якої було задане круглим “Висотним фонтаном”; півкруглої у плані колонади висотою 8м; вже згаданої Siegessäule (колони Перемоги), яка складається з 20-метрового цоколя і 12-метрової бронзової фігури солдата; паркової зони.



Рис. 14. Радянський пам'ятник Перемоги на Шварценбергплатці у Відні з кладовищем радянських воїнів. Фото 1954 р.



Рис. 15. Радянський пам'ятник Перемоги на Шварценбергплатці у Відні. Замість колишнього цвинтаря – рекламні клумби. Фото 2001 р.

До осені 1956 р. частиною пам'ятника було також солдатське кладовище з танком і кількома скромними надмогильними знаками, яке було розташоване на трапецієподібній трав'яній ділянці перед самим пам'ятником. У 1956 р., після виводу з Австрії військ союзників, це кладовище було ліквідоване, а останки солдат були перенесені до Ehrenggrabmal auf dem Zentralfriedhof in Wien (почесна братська могила на центральному цвинтарі у Відні) [28].

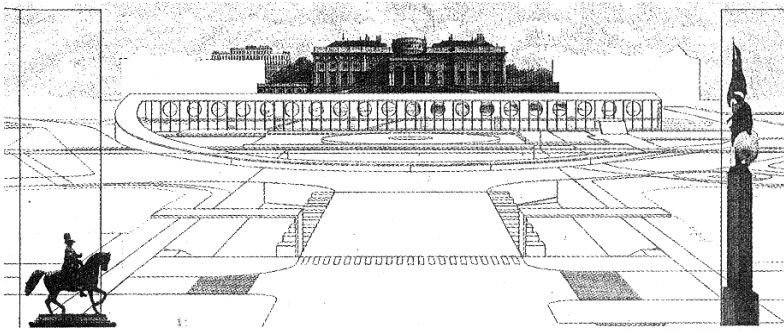
Сьогодні ця ділянка використовується для різноманітних трав'яних та рекламних (деколи доволі абсурдних) композицій. Слід сказати, що вибрана архітекторами північно-західна орієнтація пам'ятника є невдала – він майже весь час знаходиться в тіні. Високі водяні струмені фонтану і дерева парку, що значно розрослися, маскують розміри і просторову домінацію пам'ятника, котра планувалася радянськими архітекторами.

Півкругла колонада меморіалу складається з 28 восьмикутних у плані колон спрощеного доричного ордеру. Колонада з боку площі фланкується двома прямокутними пілонами, на яких встановлені виконані у бетоні натуралістичні скульптури радянських солдат під час бою. На карнизі колонади розміщено напис російською мовою "Вічна слава героям Червоної Армії, що полягли в боях проти німецько-фашистських загарбників за свободу і незалежність народів Європи". Якщо аналізувати ситуаційний план, то можна зауважити, що архітектор при плануванні колонади намагався використати існуючі у цьому районі Відня барокові мотиви парків Бельведеру та Шварценбергського палацу.

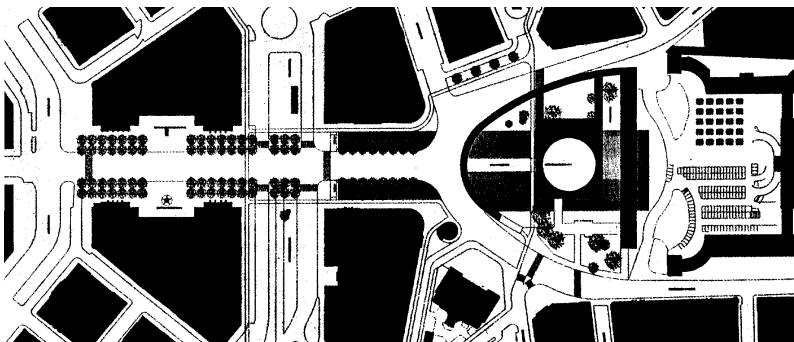
Власне, головною частиною монументу є колона Перемоги, про яку йшлося вище. Її багат шаровий телескопічний цоколь з фігурою солдата, траурними бронзовими прапорами, сталінською цитатою і наказом, фрагментом гімну СРСР, віршами та іменами загиблих воїнів становлять фактичний зміст монументу.



*Рис. 16. Конкурсний проект
перепланування
Шварценбергплатц у Відні
Купельвассера-Паухора, 1998 р.
Перспектива*



*Рис. 17. Конкурсний проект
перепланування Шварценбергплатц
у Відні Купельвассера-Паухора,
1998 р. Фронтальний вигляд*



*Рис. 17. Конкурсний проект
перепланування Шварценбергплатц
у Відні Купельвассера-Паухора,
1998 р. Генплан*

У 1945 р. монумент перейшов у власність м.Відня. До виводу у 1956 р. радянських військ пам'ятник у Відні, подібно як у Берліні, широко використовувався для проведення різноманітних радянських свят та ритуалів. Після виводу радянських військ вони тут практично не проводяться. Виключення становить лише святкування Дня Перемоги 9 травня кожного року. У серпні 1962 р. була проведена терористична спроба підірвати цей пам'ятник.

У 1998 р. мерією Відня був проведений замовлений конкурс на перепланування Шварценбергплатцу у Відні [29]. У більшості проектів пам'ятник зберігався, але у проекті Купельвассера-Паухофа пропонувалося його демонтувати і разом з пам'ятником Шварценбергу перенести ближче до Рінгштрассе, тракуючи площу зовсім по-іншому, рис. 16, 17, 18. У роботах студентів-архітекторів Технічного Університету у Відні цей пам'ятник пропонується знести.

Як історичний анахронізм, символ сталінізму і холодної війни трактується цей меморіал в останніх роботах австрійських мистецтвознавців і спеціалістів з охорони пам'ятників [30]. Деякі деталі монументу потребують ремонту вже сьогодні. Тому подальша доля цього пам'ятника поки що невідома.

Цвинтарі для жертв війни.

Радянський пам'ятник полеглим у Volkspark Schönholzer Heide in Berlin (Народному парку Шингольцер Гейде у Берліні)

Радянське військове поховання у Берлін-Шингольц було закладене для 13200 полеглих воїнів і жертв концентраційних таборів в період з травня 1947 р. по листопад 1949 р. Із загальної кількості похованих відомі імена лише 2647 жертв, тобто вдалося ідентифікувати лише 20 % із загальної кількості загиблих [31]. Цей пам'ятник і за архітектурою, і за символікою різко відрізняється від інших радянських пам'ятників, споруджених у містах Європи, передовсім своєю траурністю і гуманістичним співчуттям до людської біди. Він позбавлений пафосу перемоги, і тому офіційна радянська влада не була задоволена його архітектурою. Пам'ятник зовсім не згадувався у публікаціях радянських авторів, які були присвячені монументальній тематиці ні у повоєнний час, ні пізніше.

Авторами проекту були К. Соловйов, М. Беларенцев, В. Корольов і скульптор І. Першудцев. Реалізація цього пам'ятника не принесла їм у майбутньому такої слави, як авторам інших радянських пам'ятників у Берліні, наприклад Є. Вучетичу, Л. Кербелю, В. Цигалю, Я. Белопольському, і вони назавжди залишилися в їх тіні. Водночас цей пам'ятник є, безумовно, одним з найкращих, які були створені радянськими авторами.

Пам'ятник був споруджений у Народному парку Шингольцер Гейде в Панков, одній з міських ділянок Берліна. У процесі будівництва були задіяні радянські військові, різноманітні німецькі фірми і близько 200 німецьких скульпторів, каменотесів і підсобних робітників. Матеріал надходив з колишньої гітлерівської Рейхсканцелярії, напівзруйнованих службових споруд, вілл і з одного із складів каменю, що був розміщений східніше Одера [34].

Починаючи з XIX ст. Volkspark Schönholzer Heide використовували для відпочинку і розваг населення [35]. В часи націонал-соціалізму парк був перетворений в табір примусових робіт. Власне, на честь жертв цього концтабору і полеглих в околицях радянських солдат і був споруджений цей пам'ятник.

Маморіал складається з кількох частин: вхідної липової алеї, передплощі і закритого по периметру, окрім головного входу, ядра поховання розмірами 220×100м, який і є основною частиною цвинтаря. Його головними елементами є вхідні вежі з павільйонами,

головний пам'ятник, який складається з 33-ти метрового обеліска і скульптурної групи “Пієта”, поховальних камер партеру і братської могили радянських воїнів. До головного пам'ятника, вже у структурі партеру, ведуть дві доріжки, між якими розташовані три прямокутні трав'яні газони. Важливим елементом озеленення пам'ятника є також розташована по периметру липова алея і клумби.



*Соловійов К., Беларенцев М., Корольов В.,
Першудцев І. Радянський пам'ятник полеглим у
Шингольцер Гейде у Берліні, 1949 р. Партер.
Фото 2001 р.*



*Соловійов К., Беларенцев М., Корольов В.,
Першудцев І. Радянський пам'ятник полеглим у
Шингольцер Гейде у Берліні, 1949 р. Кутові
бапти головного входу. Фото 2001 р.*

Велику роль в художньому образі монумента відіграє скульптура та архітектурні деталі: символічні вогняні чаші і окремі вічні вогні, які розташовані на території всього ансамблю. На стінах вхідних веж з боку вхідної алеї розташовані два рельєфи, які символізують боротьбу і скорботу радянського народу. Всередині вхідних веж і павільйонів розташовані траурні урни, фрески і “приховані” цитати Сталіна.

У всій композиції монументу відчуваються сильні впливи давньоєгипетських архітектурних форм. Доповнений християнським мотивом “Пієти”, цей ансамбль викликав траурно-сентиментальні, а не патріотичні емоції, які вимагала від нього комуністична ідеологія. Тому цей монумент використовувався лише у ритуалах локального масштабу.

У 1966–1974 рр. за проектом VEB Berlin-Projekt та за консультаціями К.Соловійова ансамбль було реставровано [36]. У 1992 р. було проаналізовано технічний стан пам'ятника [37], а бюро Петерсона виконало архівний пошук матеріалів, пов'язаних з об'єктом у Берлін-Шонгольц [38]. Проте останнім часом жодних реставраційних або ремонтних робіт тут не проводили.

Пам'ятники полеглим як символи державної ідеології.

Радянський пам'ятник у Трептов-парку у Берліні

Пам'ятник у Трептов-парку в Берліні є одним з найбільших і найважливіших із радянських монументів, споруджених за межами Радянського Союзу. Його територія становить 10га [39]. Тут поховано близько 5000 військових, тобто у 2,6 рази менше, ніж у Берлін-Шонгольц, проте територія, відведена під пам'ятник у Трептові, більша у 3,3 рази.

Цей монумент споруджувався не лише як місце поховання радянських військових і символ перемоги над фашизмом, але і як символ радянської ідеології, яка була у той час пов'язана з іменем Сталіна. Він інсценував архітектурно-художніми засобами ритуал вшанування полеглих в ім'я Перемоги героїв, використовуючи категорії комуністичної квазірелігії.



Рис. 21.
Вучетич Є. Белопольський Я.
Радянський пам'ятник у
Трептов-парку у Берліні, 1949 р.

Очевидно, пам'ятники, які були споруджені в Європі до того часу, не задовольняли Сталіна та його оточення. Для спорудження пам'ятника полеглим у Трептов-парку були запрошені два молоді, але відомі автори: чотириразовий лауреат Сталінської премії скульптор Є. Вучетич [40] і архітектор Я. Белопольський, який до того часу працював з Б. Іофаном над проектом Палацу Рад у Москві [41]. Поведений у 1946 р. у Берліні Військовою Радою групи радянських окупаційних військ конкурс на цей монумент, про проекти до якого так критично згодом писав Я. Белопольський [42], мав швидше декоративний характер. Автори були відомі до того. Так, Є. Вучетич у своїх спогадах пише, що він сам з генералом Котіковим, тодішнім радянським комендантом Берліна, вибирав місце під цей меморіал [43].

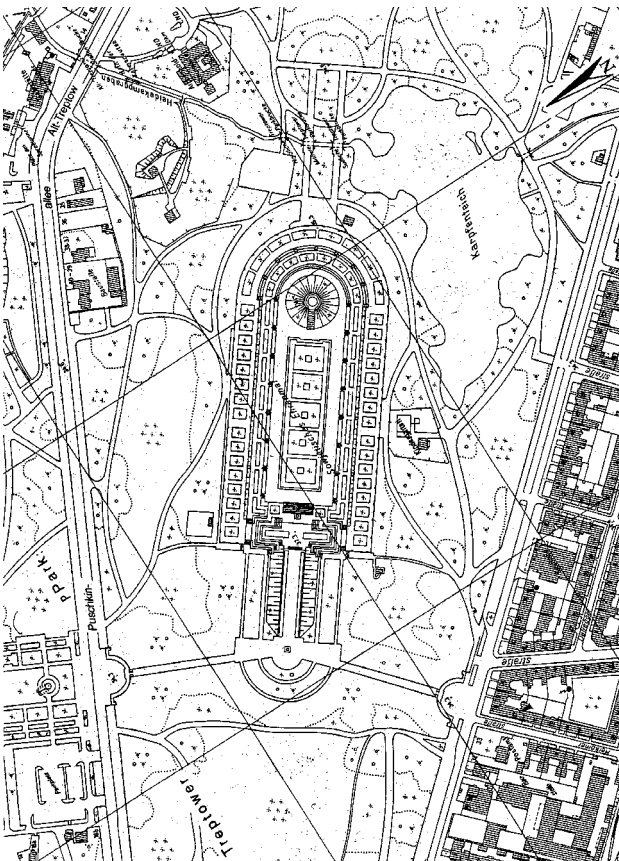


Рис. 23. Великий ігровий майдан на території колишнього іподрому в трептовському народному парку. Фото поч. ХХ ст

Рис. 22. Радянський пам'ятник у Трептов-парку, генплан

Для будівництва комплексу був вибраний великий ігровий майдан на території колишнього іподрому в трептовському народному парку, який у 1876 р. запроєктував Густав Маєр. Необхідно зазначити, що існуюче планування іподрому мало вирішальний вплив на планування радянського меморіалу.

З розпланувальної точки зору, як пише сам автор, меморіал складається з трьох частин: вхідної частини з двома півкруглими площами і двома алеями довжиною по 110м, які ведуть до фігури Матері-Батьківщини; алеї-пандуса довжиною 100м між цією фігурою і гранітними стягами біля головного входу; партеру з похованнями розмірами 350×170м, який є центральною частиною всього ансамблю.

У будівництві пам'ятника, яке продовжувалося з початку червня 1946 р. до початку травня 1949 р., брало участь 1200, переважно німецьких, робочих. Серед них працювало 90 скульпторів і 200 високваліфікованих каменярів. Найбільш відомі у Берліні скульптурні, художні та будівельні фірми були залучені до спорудження монументу.

Ще до його відкриття у радянській пресі з'явилися схвальні статті [46]. У той же час аналіз конкурсів воєнних років засвідчує, що автори пам'ятника полеглим у Трептов-парку використовували у ньому багато елементів, які значно раніше від них були розроблені радянськими архітекторами. Певною мірою цей монумент став компіляцією радянського монументального мистецтва 1940-х років. У будь-якому випадку 8 травня 1949 р. відбулося його урочисте відкриття, яке започаткувало його ритуальне використання та ідентифікувало з цим монументом державно-військовий апарат влади СРСР і майбутньої НДР.

Пам'ятник складається з цілої низки архітектурно-художніх елементів, найбільш важливими з яких є: дві вхідні арки висотою по 10м кожна і скульптура Матері-Батьківщини висотою 5м; схилені солдати і гранітні знамена головного входу розмірами 25м x 14м; 16 саркофагів партеру, покритих рельєфами розмірами 3,5м x 4,9м кожний; п'ять братських могил і головний пам'ятник всього ансамблю, висота якого становить 30м. Це зелений курган діаметром 62м і висотою 9,5м, на якому встановлено постамент висотою 8м і бронзова фігура радянського воїна з дитиною на руках висотою 13м. Під курганом поховано 200 солдатів, а в середині постаменту знаходиться мавзолей діаметром 5м. В мавзолеї на гранітному п'єдесталі розміщена книжка з іменами загиблих, а стіни прикрашені мозаїкою художника О. Горпенка, яка зображує різних представників радянського народу, що сумують за полеглими. По куполу мавзолею йде цитата Сталіна на німецькій та російській мові про рятівну місію радянського народу в історії Європи і людства.

Про цей пам'ятник полеглим за 52 роки його існування написано багато книжок і статей [47]. Проте викриття Хрущовим у 1952 р. т.зв. культу особи Сталіна і заборона публікації його висловлювань у публічній пресі радянського блоку призвели до того, що одне з найбільш важливих послань цього монумента – прославлення ролі Сталіна у Другій Світовій війні, повністю забулося. У той же час в одній з перших публікацій авторів проекту після відкриття монумента вони писали: "Центральна ідея, яка була покладена в основу проектування, визначалася словами товариша Сталіна". Так само розшифровувався зміст 16-ти саркофагів партеру. Повідомляючи про них, автори пишуть: "Висловлювання товариша Сталіна, які є викарбувані на торцях саркофагів, послужили тією ідейною основою, на якій народилися пластичні образи рельєфів, які відображають основні етапи вітчизняної війни. Рельєфи, розташовані по обидві сторони кожного саркофагу і є ніби ілюстрацією до приведених нижче висловлювань товариша Сталіна" [49]. Тобто ми тут маємо, якщо враховувати велику кількість сталінських цитат з його книги "Про Велику

Вітчизняну війну Радянського Союзу” [50], фактично архітектурно-скульптурну ілюстрацію сталінського трактування війни. Теж саме стосується і мавзолею в цоколі головної фігури, який і формою, і мозаїкою розписів, і наявністю в центрі священної книги полеглих солдат, і цитатою Сталіна на куполі мавзолею свідчить не лише про певну псевдорелігійність всього сценарію архітектури меморіалу у Трептов-парку, але і прославляє самого Сталіна, підносячи його на рівень надлюдина.

Необхідно сказати, що керівники СРСР та НДР завжди ідентифікували себе з цим монументом. Майже всі вони, включно з М. Горбачовим і теперішнім російським президентом В. Путіним, відвідували цей меморіал. Вся політична кар’єра колишньої партійної та державної номенклатури НДР також пройшла у ритуальних маршах біля цього монумента. Проте особливо вражаючими були тут нічні процесії, які по своїй квазірелігійності ні в чому не поступалися нічним процесіям націонал-соціалістів.

Сьогодні бюро Петерсенів, про яке вже згадувалося, розпочало реставраційні роботи на території Трептов-парку. Відповідно до концепції розвитку всього району Трептов-парк, яку опрацював А. Рьотіг, радянський пам’ятник полеглим зберігається тут як важливий архітектурно-монументальний пам’ятник своєї епохи [51].

Висновки

Дане дослідження свідчить, що архітектура пам’ятників полеглим займала велике місце у творчості архітекторів Європи, особливо німецьких і радянських, під час і після закінчення Другої Світової війни. Хоча роботи німецьких архітекторів воєнного періоду на цю тему майже не були реалізовані і залишилися лише у проектах, аналіз показав, що вони за формальними ознаками багато в чому були подібні на роботи радянських авторів. Тому можна говорити про певний загальний напрямок в монументальній архітектурі Європи 1940-х років, який вимагає додаткового дослідження, популяризації і охорони існуючих пам’ятників. Споруджені після війни у містах Європи радянські пам’ятники мали на меті не лише увічнення пам’яті полеглих, але переслідували також конкретні пропагандистські цілі. Тому дуже часто вони розміщувалися в історично важливих містобудівельних вузлах європейських міст, як наприклад, пам’ятники у Берлін-Тіргартен чи на Шварценбергплатц у Відні. Тим самим вони на багато років вперед визначали образ і планувальний розвиток цих районів міст.

Після війни радянські пам’ятники все більше ілюстрували архітектурно-художніми засобами сталінську версію перемоги у Другій Світовій війні і сталінського розуміння облаштування повоєнної Європи. Радянські пам’ятники виконували протягом усього періоду існування радянського блоку у Східній Європі до 1991 р. важливі ритуальні функції в укріпленні і пропаганді радянської політики у цих країнах. Архітектура і мистецтво інсценували дані ритуали. Після розпаду Радянського Союзу пам’ятники перестали відігравати ритуальну функцію в житті посткомуністичних держав і перетворилися залежно від кожного конкретного випадку або в пам’ятники культури і архітектури епохи тоталітаризму, туристичні об’єкти або стали у деяких випадках жертвами вандалізму та об’єктами переносу ненависті до минулого комуністичного режиму на ці пам’ятники. Радянські пам’ятники є частиною архітектурного спадку міст сучасної Європи. Їх майбутнє значною мірою визначається розвитком домовленостей на політичному, культурному і пам’ятникоохоронному рівнях між різними країнами, а також відношенням до них міжнародних організацій. Практика експлуатації цих пам’ятників показує, що фінансування їх реставрації і ремонту залежить виключно від державних і міських властей, на території яких вони розміщуються.

Країни-наступниці СРСР, громадяни яких поховані в цих пам'ятних місцях, не проявляють ніякої ініціативи в реставрації цих об'єктів. В той же час нинішній розвиток монументальної архітектури і мистецтва як у країнах колишнього СРСР, так і в інших країнах вказує на зацікавленість у використанні архітектурних ідей і деталей цих монументів у сучасній архітектурі.

1. *Weltkrieg*, in: *dtv-Lexikon in 20 Bänden. Band 20, Mannheim/München 1992. P.30.*
2. *Wilhelm Kreis, Soldatengräber und Gedenkstätten, München/Brünn/Wien 1944, S.6.*
3. *Афанасьев К., Малинина Т. Из истории советской архитектуры 1941–1945. М., 1978. С.38-39, 52-53, 66-76; Р. Хигер Монумены Отечественной войны. Архитектура СССР. 1942. С.36-39.*
4. *Афанасьев К. Архитектурные проекты на выставке „Героический фронт и тыл“ – Архитектура СССР. 1942. №6. С.29-33; Афанасьев К., Малинина Т. Из истории... С.103-108.*
5. *Зайцев А.К. Мемориальные ансамбли в городах-героях. Москва, 1985. С.10–44.*
6. *Friedrich Tamms, Die Kriegerehrenmäler von Wilhelm Kreis, in: Die Baukunst, März 1943, S.50-57; Meinhold Lurz, Die Kriegerdenkmalsentwürfe von Wilhelm Kreis, in: Hinz / Mittig / Schäche / Schönberger (Hrsg), Die Dekoration der Gewalt.Kunst und Medien im Faschismus, Gießen 1979, S.185-197; Winfried Nerdinger, Wilhelm Kreis-Repräsentant der deutschen Architektur des 20 Jh., in: Winfried Nerdinger/Ekkehard Mai(Hrsg.), Wilhelm Kreis. Architekt zwischen Kaiserreich und Demokratie 1873-1955, München / Berlin 1994, S.9-27; Ekkehard Mai, Von 1930 bis 1945: Ehrenmäler und Totenburgen, in: Winfried Nerdinger / Ekkehard Mai(Hrsg.), Wilhelm Kreis, 1994, S.157-167.*
7. *Winfried Nerdinger, Klaus Jan Philipp, Hans-Peter Schwarz (Hrsg.) Revolutionsarchitektur: ein Aspekt der europäischen Architektur um 1800, München 1990, S.15-20;*
8. *Аркин Д. Монумены героям Великой Отечественной войны. Заметки о конкурсе // Архитектура СССР. 1944. №5. С.189-198.*
9. *Афанасьев К., Малинина Т. Из истории...С.189-198.*
10. *Памятники героям // Советское искусство. 1946. №20. С.1.*
11. *Гаглов И. Открытие памятника героям штурма Берлина // Красная звезда. 13 ноября 1945. С.1.*
12. *Wolfgang Gottschalk, Ausländische Ehrenfriedhöfe und Ehrenmale in Berlin, Berlin 1992, S.8;*
13. *Klaus v. Krosigk, Die sowjetischen Ehrenmale in Berlin, eine denkmalpflegerische Herausforderung, in: Stalinistische Architektur unter Denkmalschutz? ICOMOS. Hefte des deutschen Nationalkomitees XX, Berlin/München 1996, S.40;*
14. *Ebd., S.41;*
15. *Wolfgang Schäche, Platz für die Macht.Der Spreebogen in Berlin-Tiergarten, in: Romana Schneider und Wilfried Wang (Hrsg.), Moderne Architektur in Deutschland 1900 bis 2000. Macht und Monument, Frankfurt am Main/Ostfildern-Ruit 1998, S.32-51;*
16. *Lars Olof Larsson, Klassizismus in der Architektur des 20.Jahrhunderts, in: Architektur/ Albert Speer.Repr.der Orig.-Ausg., Frankfurt am Main/Berlin 1995, S.163;*
17. *Gottschalk 1992 (wie Anm. 14), S. 8;*
18. *Christina und Knud Petersen, Ermittlung von Grundlagen für die Erstellung eines Gesamtgutachtens zur Sanierung und Instandsetzung der Gedenkstätte sowjetisches Ehrenmal Berlin-Tiergarten, Berlin 1992;*
19. *Christina und Knud Petersen, Fotografische Bestands – und Restaurierungsdokumentation der Bronzeskulptur sowjetisches Ehrenmal Tiergarten 1991-1995, Berlin 1995;*
20. *Wolfgang Kil, Verhältnisse träumen oder Staat zeigen, in: Romana Schneider und Wilfried Wang 1998 (wie Anm.17), S.234,240-243;*
21. *Торжественное открытие в Вене памятника павшим героям Красной армии // Правда – 22 августа 1945г. С.1;*
22. *Erich Klein, Alle waren erfreut und applaudierten.Gespräch mit Michajl Alexandrowitsch Scheinfeld und seiner Frau Faina Grigorjewna, in: Jan Tabor (Hrsg.), Kunst und Diktatur.Band 2, Wien/Baden 1994, S. 850-859;*
23. *Erich Klein, Alles arme Teufel, im Frieden und im Krieg. Gespräch mit Ferdinand Welz über das Befreiungsdenkmal in Wien, in: Jan Tabor 1994 (wie*

Anm.24), S.848-850; 24. Hugo Portisch, *Österreich II. Die Geschichte Österreichs vom 2. Weltkrieg bis zum Staatsvertrag. Band 2: Die Wiedergeburt unseres Staates. Ein Sowjetdenkmal in Wien, München 1993, S.220-227*; 25. Matthias Settele, *Wiener Denkmäler. Band 1011.3.Auflage, Wien / München Ohne Datum, S.29*; 26. Ebd., S.159; 27. Bernadette Reinhold, *Der Schwarzenbergplatz. Seine städtebauliche und architektonische Entwicklung. Diplomarbeit zur Erlangung des Magistergrades an der geistwissenschaftlichen Fakultät der Universität Wien, Wien 1998, S.14*; 28. Ebd., S.136; 29. *Schwarzenbergplatz in Wien. Gutachterverfahren, in: Wettbewerbe. Architekturtjournal, Heft 175-177, Wien 1998, S.102-113*; 30. Matthias Settele (wie Anm.27), S.29; Bernadette Reinhold 1998 (wie Anm.29), S.143. 31. Gottschalk 1992 (wie Anm.14), S.16,18; 32. Круглова М.Г. *Монументы в архитектуре городов. М, 1952*; Артамонов В.А. *Город и монумент. М, 1974*; Азизян Н.А., Иванова И.В. *Памятники вечной славы. М, 1976*; Зайцев А.К. *Мемориальные ансамбли....* 33. *Советский Энциклопедический словарь. М, 1982. С.125, 260, 576, 1486*; 34. Gottschalk 1992 (wie Anm.14), S.16. 35. Klaus v. Krosigk 1996 (Anm.15), S.42; 36. *Sowjetisches Ehrenmal Berlin-Schönholz. Generalreparatur. Protokoll von der Begehung des Ehrenmals am 26.4.68, in: Sowjetisches Ehrenmal Berlin-Schönholz, VEB Berlin Projekt, 1968, S.556-557*. 37. Klaus V. Krosigk 1996 (Anm.15), S.43. 38. Christina und Knud Peter Petersen, *Archivaliensammlung von Fotografien (Auswal). Sowjetisches Ehrenmal Schönholz, Berlin, 1995*; 39. Gottschalk 1992 (wie Anm.14), S.1. 40. Шевцов И. Евгений Викторович Вучетич. Л., 1960; 41. Peter Noever (Hrsg.), *Tyrannie des Schönen. Architektur der Stalinzeit, München/New York / Wien 1994, S.161-163*. 42. Белопольский Я.Б. *Памятник воинам советской армии, павших в боях с фашистами. Сооружен в Берлине. М, 1950. С.8-9*. 43. Хорст Копитайн, Хельга Копитайн *Памятник советскому воину-освободителю в Трептов-парке, Берлин, 1987, S.22*. 44. Белопольский Я.Б. *Памятник воинам... С.12*. 45. Gottschalk 1992 (wie Anm.14), S.11-12. 46. Васильев В. *Пантеон русской славы // Советское искусство. 17 января 1948г. С.1*. 47. Круглова М.Г. *Монументы в архитектуре... С.85-88*; Артамонов В.А. *Город и монумент... С.17-19*; Азизян Н.А., Иванова И.В. *Памятники вечной... С.108-112*; Зайцев А.К. *Мемориальные ансамбли... С.48-51*; Хорст Копитайн, Хельга Копитайн *Памятник ... С.10-13*. 48. Вучетич Е., Валериус С., Белопольский Я. *Памятник героям-воинам // Искусство. 1949. №5. С.34-36*; 49. Ebd., S.42. 50. Сталин И. *О Великой Отечественной войне Советского Союза. М, 1950*. 51. Achim Röthig, *Treptower Park. Berlin Treptow, in: Klaus von Krisigk (Hrsg.), Gartenkunst Berlin. 20 Jahre Gartendenkmalpflege in der Metropole, Berlin 1999, S.92-93*.