

▪ організація середовища простір-сцена у єврейських та українських театральних-видовищних спорудах схожа: основний тип сцени – комбінований, порталний, рідше – глибинний, вмістимість від 200 до 700 місць (що вказує на жанрову спрямованість: драма, музично-драматичні вистави, фольклорні вистави).

▪ саме театральні традиції українського та єврейського народів і у драматургії, і у принципах організації простору гри, що сформувались на межі XIX–XX ст. на теренах сучасної України стали основою розвитку сучасного американського та світового музично-драматичного театального мистецтва, зокрема у такому жанрі, як мюзикл та у побудові простору театру мюзикл-холу.

1. Быстряков А.Г. *Евреи Екатеринослага-Днепропетровска. – Днепропетровск: Арт-Пресс, 2001. – 144с.* 2. Лоев М. *Украденная муза. Вспоминая о Киевском государственном еврейском театре. – К.: Институт иудаики, 2003. – 243 с.* 3. Мелешикина И. *Еврейский театр дореволюционной России // Страницы истории еврейского театра в Галиции: Сборник статей. – Львов, Хэсэд-Арье, 2002. – С.38–46.* 4. Проскураков В.І. *Архітектура українського театру. Простір і дія : Монографія. – Львів: Вид-во Нац. ун-ту "Львівська політехніка", 2001. – 564 с.* 5. Проскураков В., Гой Б. *Культурологія єврейського театру України в контексті часу, дії і архітектури // Монографія. – Львів: Вид-во Нац. ун-ту «Львівська політехніка», 2007. – 108 с.* 6. Степанчикова Т. *Історія єврейського театру у Львові. "Крізь терни до зірок!" – Львів: Ліга-Прес, 2005. – 367с., іл.* 7. *Театр // Краткая еврейская энциклопедия. Том 8 / Под ред. Иухона Оран. – Иерусалим: Общество по исследованию еврейских общин, еврейский университет в Иерусалиме, 1996. – С.786–913.* 8. Хонігсман Я. *Янівське пекло. – Львів: Міжнародний центр «Голокост» ім. доктора А. Шварца, 2003. – 64 с.* 9. Цегельський Л. *Жидівсько-український театр в Америці.// Наш театр: Книга діячів українського театального мистецтва 1915–1975; Том 1 / Під. ред. О. Лисяк, Г. Лужиницького та ін. – Нью-Йорк–Париж–Сідней–Торонто: ОМУС, 1975. – С.405–413.* 10. Tailor J.R. *The penguin dictionary of the theatre, 1968. – 304 p.*

УДК 711.168+725.4

С.О. Іванов-Костецький

Національний університет "Львівська політехніка",
кафедра дизайну архітектурного середовища

КОНЦЕПЦІЯ РЕАБІЛІТАЦІЇ ПРОМИСЛОВО-ВИРОБНИЧИХ ПІДПРИЄМСТВ В СТРУКТУРІ М. ЛЬВОВА (на прикладі колишнього Львівського м'ясокомбінату)

© Іванов-Костецький С.О., 2009

Досліджено історію формування, становлення та занепаду колишнього Львівського м'ясокомбінату та на прикладі Львова висвітлено існуючі і програмні проблеми архітектурно-функціональної та історико-культурної реабілітації виробничих комплексів.

It is investigated history of formation, formation and decline were «a meat-packing plant in Lviv» and on an example of Lviv it is shown existing and program problems of architecturally-functional and historical and cultural rehabilitation of industrial complexes.

Постановка проблеми

Місто Львів за час свого існування сформувалося у масштабний територіальний комплекс, що впливає на область, регіон і на всю країну. Провідну роль в економіці міста відіграє промисловість. Сьогодні в процесі переходу від концепції «місто для виробництва» до концепції «місто для

людини» пріоритетним стає житлове середовище і громадські простори, їхні образність і виразність. Виробничі території і промислові підприємства в цій ситуації втрачають свою цінність з містобудівної і архітектурної поглядів.

Аналіз останніх досліджень та публікацій

Якщо говорити про фахову наукову літературу, у якій би розглядалася реабілітація промислово-виробничих підприємств, то сьогодні в Україні існує певний дефіцит наукових розвідок у цій галузі. Окрім небагатьох поодиноких згадок про принципи та прийоми реабілітації: (Т. Вахітов [3], М. Назарук [7], Ю. Тютюнник, Т. Царьова, О. Щіпіцина, Н. Попова, В. Кривільова, Д. Ушкин, Т. Глухова, Т. Новікова) треба згадати праці В. Проскуракова [2] та Ю. Шкодовського і Т. Мазур, які хоча і є сучасними і комплексними, але частково обмежені у часі. Тобто переважно розглядається індустріальна архітектура часів радянської влади, а не цінна архітектура промислово-виробничих будівель і споруд західноукраїнського регіону довоєнного періоду. Майбутнє за дослідженнями, що висвітлюють загальні принципи, за якими формується архітектурний простір та організовується доцільна діяльність на потребу як сучасної науки, так і архітектурної практики.

Формування цілі статті

Висвітлення проблем впорядкування містобудівних систем виробничих підприємств в промзонах історичних міст та принципів архітектурно-функціональної організації існуючих історично-цінних виробничих комплексів.

Історія формування, становлення та занепаду Львівського м'ясокомбінату

Первісні будівлі міської бойні (різниці), споруджені за проектом Міського будівельного уряду у 1875–1876 рр., були розміщені на Габрієлівці (Gabryelowka) [9]. Заклад складався з двох будинків: промислового і адміністративного. Архітектура обох одноповерхових будівель була вкрай проста: тинькована поверхня гладких стін, покриття з бляхи. Головна увага приділялась технічній стороні проекту [10] (рис. 1–5).

У Львові у 1900–1914 рр. у зв'язку із зростанням населення і території міста стає все більше виробничих і промислових підприємств. У липні 1901 р. було введено в дію нову міську бойню по вул. Нової різні (ul. Nowej Rzeźni) (тепер вул. Промислова), 52–56 [11].

До старих будівель 1870-х рр. було приєднано значно більш просторі й високі нові корпуси, з металевими та залізобетонними (за системою Ж. Моньє) конструкціями, але зі збереженням архітектурної стилістики традиційного неоготичного або цегляного стилю промислово-виробничих будівель та споруд XIX ст. Серед нових корпусів, оточених декоративною огорожею із червоної цегли зі скульптурами коров'ячих голів, особливо виділявся корпус з великим машинним залом. Керівником будови був радник міського будівництва інженер Вінцент Горецький (W. Gorecki), споруджувала фірма І. Левинського [12].

На будівництво нових корпусів мали витратити 2600.0 крон. Бійня складалася із 40 будинків, які займали територією в 27 ділянок. Були збудовані спеціальні зали для бійні худоби, телят і свиней, а також корпус для ліквідації хворої худоби. При різниці також було організовано базар, де селяни торгували худобою, зерном і сіном. Обсяг виробництва нової міської різні за день становив 150 голів вбитої худоби [13].

Наприкінці 1930-х рр. була запланована реконструкція та розбудова комплексу міської бійні [14]. Проектні пропозиції, які стосувалися в основному адміністративних будинків та вхідної зони, виконала архітектор Кристина-Яніна Толлочко (K.-J. Tolloćko) у 1938–1939 рр. Частину цих пропозицій ще вдалось реалізувати до Другої світової війни [15].

Відбудова м'ясокомбінату у післявоєнний період була підкріплена постановою Ради народних комісарів СРСР №238 «Про відбудову і розвиток промисловості, транспорту і міського господарства міста Львова» від 13.04.1945 р., де у п.20 було зазначено: «... зобов'язати Наркомм'ясомолпром СРСР (т. Смирнова) відбудувати в м. Львові в 1945–1947 рр.: м'ясокомбінат потужністю 50 т м'яса і 4 т ковбасних виробів в зміну з введенням в дію потужності в III-IV кварталах 1945 р...» [16]. У 1945–1946-х рр. розпочали планувальну реорганізацію та технічне переобладнання корпусів м'ясокомбінату, хоча «післявоєнна відбудова промисловості» на архітектуру м'ясокомбінату мала невеликий вплив (рис. 6).



а

б

в

Рис. 1. Етапи розвитку міської різни на картах Львова (опрацював С. Іванов-Костецький):
а – 1917 р. б – 1936 р. в – 1970 – ті рр.



Рис. 2. Загальний вигляд міської бійні від вул. Промислової (поштівка 1903–1904 рр.)



Рис. 3. Загальний вигляд міської бійні від вул. Промислової (архівне фото 1910-х рр.)



Рис. 4. Забійний цех (архівне фото 1900-х рр.)

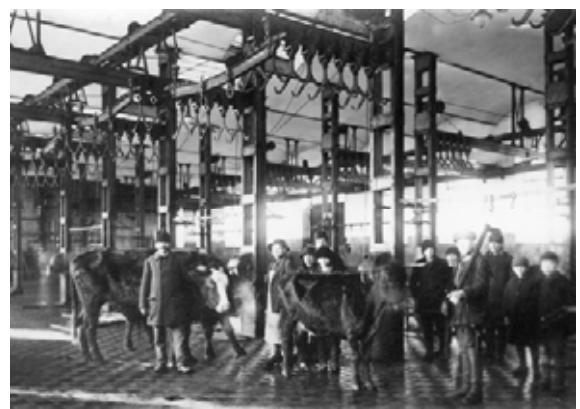


Рис. 5. Машинний зал (архівне фото 1901 р.)

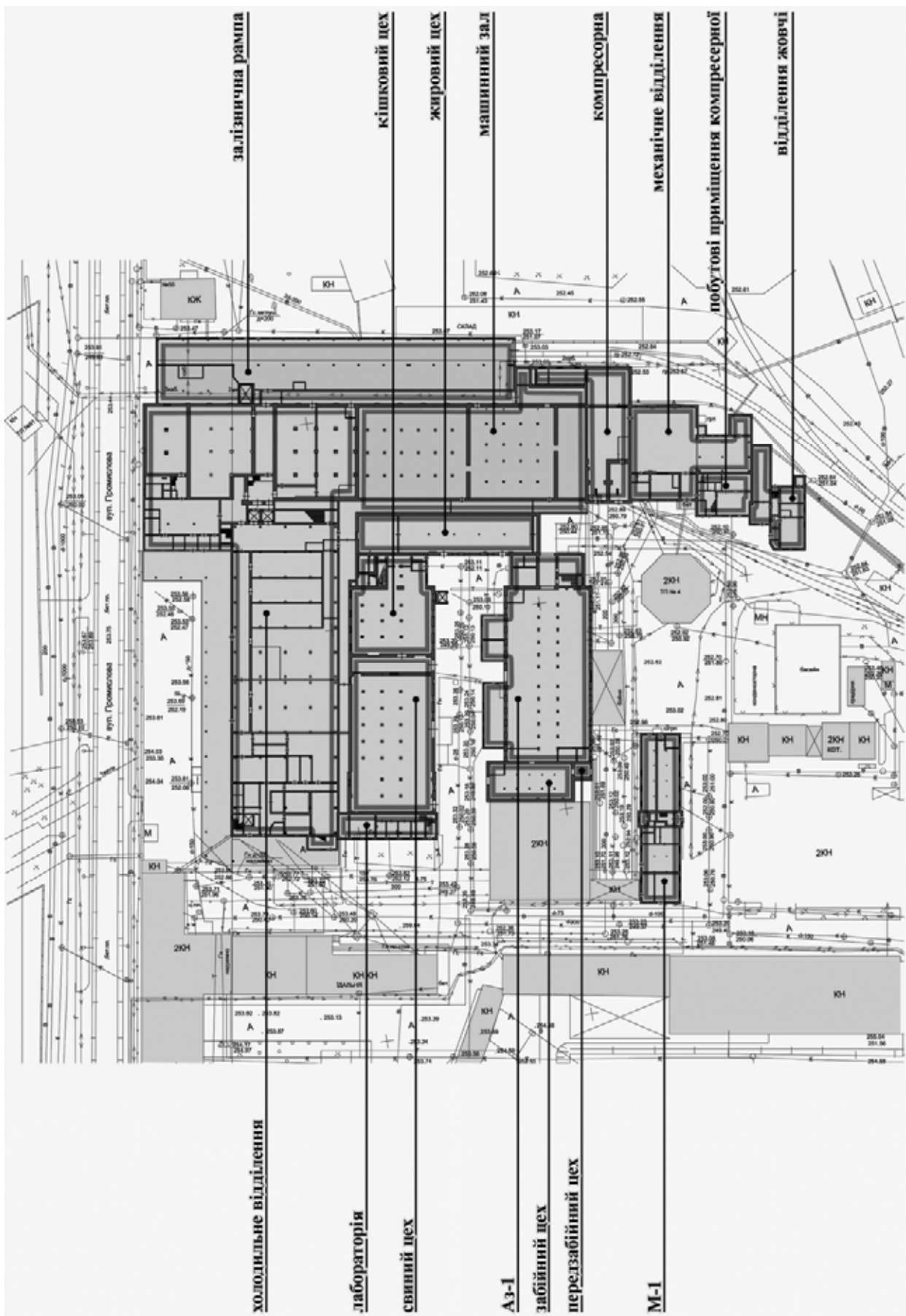


Рис. 6. Фрагмент генплану м'ясокомбінату з відкритим планом 1-го поверху
(опрацював С. Іванов-Костецький)



Рис. 7. Вид комплексу м'ясокомбінату від вул. Промислової. Фото 2008 р.



Рис. 8, 9. Виробничі та адміністративні будівлі на території м'ясокомбінату. Фото 2008 р.



Рис. 10. Виробничі та комунальні будівлі на території м'ясокомбінату. Фото 2008 р.



Рис. 11. Виробничі будівлі на території м'ясокомбінату. Фото 2008 р.

У післявоєнний період, згідно з програмою СЕВ, на виробництві м'яса спеціалізувалась Угорщина. Саме з цього часу Львівщина стала центром м'ясообробної промисловості Західного регіону СРСР. Отже, відновлений Львівський м'ясокомбінат був зорієнтований на переробку угорського м'яса, але після розпаду СЕВ і знищення колгоспів львівська бійня опинилась на грані виживання, адже вона і багато інших м'ясопереробних підприємств Львівщини (у Бориславі, Дрогобичі, Самборі) були розраховані на масове надходження імпортного м'яса та на великі партії худоби, які надходили з навколишніх колгоспів. Після того, як в 1996р. останній колгосп на Львівщині було знищено, зупинився і найбільший на Західній Україні м'ясокомбінат «Прикарпаття» [17]. А вже у 2002 р. підприємство ВАТ «Львівський м'ясокомбінат» було оголошене банкрутом і закрито. Згодом величезну територію міської різні почали роздавати під оренду різним дрібним підприємствам та організаціям, які, своєю чергою, почали перефарбовувати фасади корпусів і перепланувати приміщення з закладенням віконних та дверних проїмів. А корпуси, що були в занедбаному стані і залишилися без уваги орендарів, стали некеровано руйнуватися під впливом атмосферних опадів та часу.

Сьогодні найгармонійніше вирішена архітектура тих корпусів, які розташовані на межі вул. Промислової (хоча є споруди радянських часів, які не зовсім вписуються в середовище). Виразно видно, як планувальна структура заводу органічно переплітається з плануванням житлової забудови. Житловий сектор має яскраво виражену променеву сітку вулиць, орієнтованих на вул. Промислову.

Цього не можна сказати про другу, не менш значущу магістраль – вул. Б. Хмельницького (магістраль державного значення). Якщо зробити прогулянку від жовківської рогатки до 8-поверхового корпусу «Прикарпатарматура» (Б. Хмельницького, 176), то в пам'яті навряд чи залишаться яскраві враження, отримані від архітектури розташованих уздовж цього шляху промислових підприємств. Швидше запам'ятаються нескінченні огорожі, що обмежують промислову зону, дерева, і чагарники, що стихійно ростуть, величезна кількість автомобілів і практично невідповідні тротуари, відсутність магазинів, розрахованих на пішоходів і фронт цієї вулиці – безликий і доволі нудний (рис. 7–11).

Але це жодним чином не помилка архітекторів, що розбудовували м'ясокомбінат у 40-х рр. та додатково ще й за радянських часів. У 40-ві роки завод був запроектований і розташований в північно-східній промзоні як містотвірне підприємство для так званого «соцміста». А вулиця Б. Хмельницького тоді не мала такого значення, як сьогодні. Тому перед архітекторами стояло завдання зорієнтувати завод на існуюче місто, зокрема, на вулицю Промислову, з чим, на мій погляд, вони чудово впорались.

А місто росло, збільшувалися, і промислові території м'ясокомбінату незабаром опинилися в середині житлового району Підзамче. Вулиця Б. Хмельницького набула статусу магістралі міського та державного значення і почала вимагати відповідальнішого підходу до формування архітектурно-художнього середовища і траси для сприйняття пішоходів і учасників транспортного руху. З'явилася потреба вирішення композиційно відповідальних вузлів різної значущості (зупинки громадського транспорту, перетин вулиць і магістралей), переважно за рахунок створення акцентів у вигляді будівель і споруд з високими архітектурно-художніми характеристиками, що формують сприятливе візуальне середовище, а також за рахунок малих архітектурних форм і елементів впорядкування території.

Основні принципи реабілітації

У період інтенсивного промислового розквіту (XVII–XX ст.) крупні підприємства будувалися переважно в передмісті, поступово «обростаючи» житловою територією [1]. Сьогодні багато з них опинилися повністю «оточені» містом, яке має свої архітектурну структуру і середовище, які переважно не пов'язане з промисловими зонами ні за принципами формоутворення, ні за законами композиції. Як же запобігти подальшому внутрішньому і зовнішньому занепаду виробничих територій? Реабілітувати промислові зони можливо лише поверненням їх в складну структуру

міста, при умові адаптації до нових містобудівних і економічних процесів. Ці проблеми в наші дні стають все більш глобальними і системними [2].

У світі функціональною адаптацією і повторним використанням виробничих об'єктів систематично займаються від 50-х років ХХ ст. [3]. У численних публікаціях у західних архітектурних виданнях приділяють значну увагу до проблеми вторинного використання виробничих будівель. Спеціальні терміни, що з'явилися в результаті такої діяльності – ревіталізація (відродження міського простору, в якому існує об'єкт), адаптація (використання об'єкта із зміною функціонального призначення), консервація і індустриальна археологія (відродження об'єкта у зв'язку з його історичним і культурологічним значенням), реновація (загальне поняття відродження об'єкта і комплексний метод проектування), реабілітація (відродження міського середовища та об'єкта у зв'язку з його історичним та культурологічним значенням із повною або частковою зміною функціонального призначення в структурі комплексного методу проектування) – свідчать про великий досвід у цій галузі архітектурної діяльності.

Перехід України до ринкової економіки викликав необхідність ефективнішого використання промислових територій, окремих промислових підприємств, виробничих будівель і споруд. Багато підприємств мають стати багатофункціональними комплексами. Це передбачає скорочення традиційної виробничої функції; розвиток виробництв, часто не пов'язаних з існуючою галузевою приналежністю; розвиток ділових, торгових, наукових і культурних функцій, що орієнтовані на обслуговування населення і тим самим підкреслюють активне включення промислових підприємств в соціальне і культурне життя міста [4].

Залежно від відповідності підприємств вимогам, які ставить до нього місто, від його рентабельності і ролі в господарсько-економічній структурі, від ступеня його впливу на навколишнє середовище, від архітектурно-естетичної якості забудови – доцільною є часткова або повна заміна виробничої функції промислового об'єкта. В першу чергу це стосується підприємств у центрах міст. Тут набувають сили чинники, що пояснюють тенденцію, яка неухильно тяжіє до зміни функціонального призначення промислових об'єктів, а саме: привабливість центру для активності людей; розміщення підприємств обслуговування і дозвілля, торгівлі і бізнесу в центрі.

У нових економічних умовах будь-яке підприємство в центрі міста може перенести виробничу базу в промзону, а площі, що звільнилися, адаптувати, виходячи з комерційної і соціальної привабливості ділянки. Це особливо актуально, якщо у підприємства існує санітарно-захисна зона, яка при адаптації перетворюється на корисну міську територію. Засоби, отримані від використання промислових об'єктів в їх новій функції, можуть бути інвестовані в розвиток виробництва на новому майданчику. Це один з дієвих способів виживання підприємств в непростих економічних умовах. До того ж, витрати на обслуговування життєздатності локально розташованого підприємства в центрі міста тягне за собою більші витрати, ніж у підприємства, що входить до складу промислового парку промзони [5].

Аналіз територій Львова виявляє очевидну неоднорідність мережі промислових зон і підприємств в структурі міста [6]. Основна їх частина (заводи-гіганти) розташовується у вигляді безперервного ланцюга в північній і північно-східній частині галицької столиці. Окремі комплекси знаходяться на периферії міста, частково вклинюючись в його житлову структуру. Деякі локальні промислові утворення розпорошені безпосередньо усередині міської забудови. Всі ці комплекси відрізняються за часом зведення, за типом виробництва, а, отже, і за архітектурним виглядом. Деякі підприємства практично не функціонують. Існуючі комплекси, займаючи величезні ділянки міста, мають вельми розряджену забудову – щільність її лише місцями збільшується [7]. У результаті – багато забудови порожньої, покинутої і неосвоєної. Напрошуються природні висновки – поєднання декількох виробництв в єдиний комплекс з високою щільністю забудови скоротить витрати на утримання і експлуатацію земель, створить базу для ефективних планувальних рішень, спринить впровадження нових технологій і методів, поліпшить архітектурно-художню зовнішність промпарків.

Для реабілітації виробничих утворень та їх введення до системи міста не обійтись без кооперації підприємств за галузевою приналежністю та їх взаємодії з урахуванням нових технологій. Планувальне впорядкування, підвищення щільності забудови промислових майданчиків,

перехід до багатоповерхових модулів, введення сучасних принципів ефективного розвитку виробництва, перепрофілювання підприємств, створення комплексів інноваційних і наукоємних підприємств дають змогу простіше і водночас оригінальніше інтегрувати промислові комплекси до структури міста і доцільніше використовувати міські території. Структуризація промисловості в місті приведе до впорядкування промислових зон, планувальна структура набуває чіткіших рис, позбудеться хаотичності, транспортні схеми стануть раціональнішими [8].

Один з варіантів підвищення економічної і містобудівної цінності таких територій з урахуванням інфраструктури, що склалася, – створення на них промислово-комунальних районів нового типу : промислових парків.

Промисловим парком є групове розміщення підприємств, об'єднаних не тільки територією, але і єдиним об'ємно-просторовим композиційним рішенням. Планувальна структура промпарку пов'язана з плануванням і забудовою прилеглих сельбищних і інших функціональних зон міста. А також має загальну систему суспільних центрів, до складу яких входять, разом з адміністративними, управлінськими і науково-технічними об'єктами, об'єкти культурно-побутового обслуговування працівників підприємств і мешканців прилеглих районів; надає послуги офісної, виробничої, технологічної, інформаційної, торгової інфраструктури.

Головною особливістю парку є універсальність планувальної структури, що припускає можливість створення багатопрофільного підприємства і заміни одного на іншій, переважно, за рахунок мобільності і універсальності виробничих і адміністративно побутових будівель, а також ефективного використання всього різноманіття сучасних технологій.

Одним з таких підприємств, на основі якого можливе формування промислового парку, є львівський м'ясокомбінат.

Одним із завдань при реабілітації архітектури промислового підприємства є створення єдиного архітектурного ансамблю в ув'язці з архітектурою прилеглих районів міста. При цьому потрібно враховувати поверховість, об'ємно-планувальні параметри, характер архітектури промислово-виробничої забудови, орієнтованість на основні міські магістралі. Промисловий парк, разом з виробничими і науково-технічними підприємствами, може мати у своїй структурі суспільні центри, а також логістичні центри міського значення, і повинен мати єдину систему культурно-побутового обслуговування.

Створення промислового парку дає можливість поетапної реконструкції підприємства і введення його в експлуатацію поетапно. У разі нерентабельності підприємства з'являється можливість перепрофілювати його за рахунок мобільності вживаних універсальних будівель, підвищення поверховості і блокування. Впровадження комплексних об'ємно-планувальних рішень сприятиме підвищенню архітектурно-художніх і експлуатаційних якостей виробничих будівель і споруд.

Підприємство, на основі якого можливе створення промислового парку, розташоване в житловому районі «Підзамче» і обмежено вулицями Промисловою та Б. Хмельницького. Ці вулиці є магістралями міського значення, по яких проходять як транспортні, так і пішохідні потоки. Вони вимагають високого рівня архітектурно-художнього вирішення як житлової забудови, так і підприємств, що межують з ними.

Науково-дослідницька та експериментально-проектна робота

Саме з метою окреслити шляхи та напрямки реабілітації та реконструкції промислових територій Львова на кафедрі дизайну архітектурного середовища Інституту архітектури Національного університету «Львівська політехніка» проводиться багаторічна (починаючи з 2005 р.) дослідницька та експериментально-проектна робота [2].

У 2009 році групою архітекторів-науковців (Д. Ярема, І. Копиляк, О. Проскураков, С. Іванов-Костецький) був розроблений «Фор-ескізний проект реновації комплексу будівель ТЗОВ «Кристал-Інвест Україна» по вул. Промисловій, 52-54 у м. Львові» (рис. 12) під керівництвом проф., д-ра архітектури В.І. Проскуракова при НДЛ-110 кафедри ДАС. Проект був виконаний з урахуванням конкурсних пропозицій по цьому комплексу та ґрунтового історично-містобудівельного та архівно-іконографічного дослідження та аналізу.

Програма архітектурно-просторової реабілітації

Отже, реабілітація цінних промислових об'єктів кін. XVIII – XX ст. передбачає такі заходи [18], орієнтовані на відновлення цінної типологічно композиційно-естетичної структури:

- Збереження, регенерація та врахування при проектуванні історичних планувальних меж.
- Консервація та реставрація цінних фасадів, відновлення методами регенерації втрачених фрагментів.
- Повна або часткова регенерація історичної функції.
- Консервація та реставрація декоративного облаштування інтер'єрів, що характеризують історично-культурну цінність.

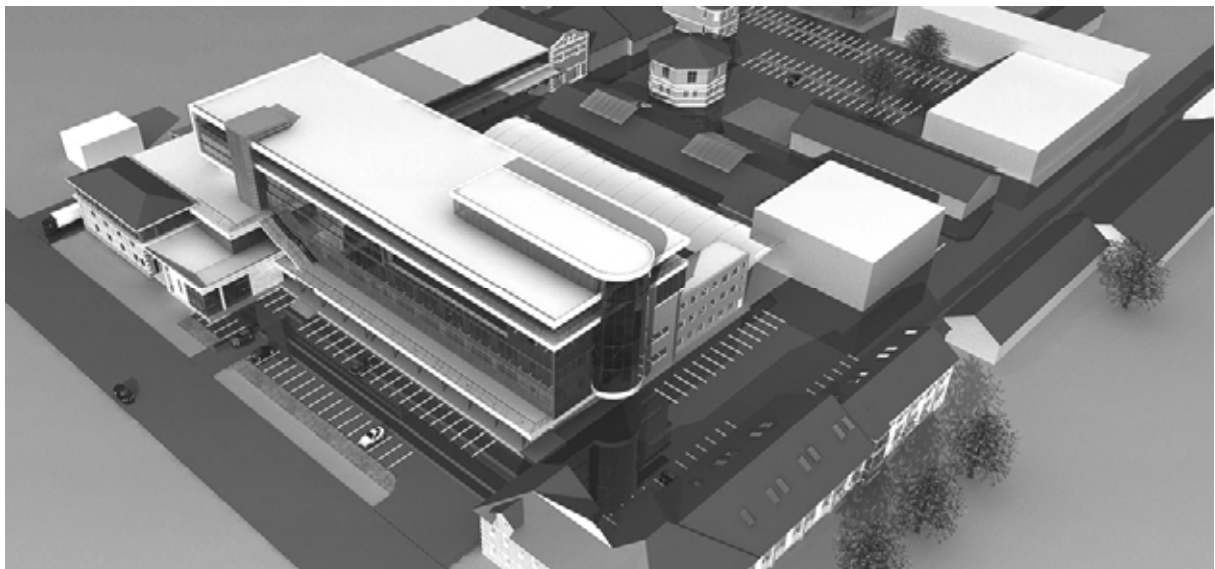


Рис. 12. Фрагмент фор-ескізного проекту реновації комплексу будівель кол. Львівського м'ясокомбінату (авторський колектив: Д. Ярема, І. Котляк, О. Проскураков, С. Іванов-Костецький, наук. керівник – проф., д-р арх. В. Проскураков). Проект 2009 р.

Враховуючи вищезазначене, можна зробити висновок, що для ініціювання, розроблення та реалізації спеціальних програм із збереження та реабілітації промислових об'єктів доцільно здійснити такі першочергові заходи:

1. Визначення об'ємів реставрації та реконструкції з використанням містобудівельного ресурсу за результатами історико-культурного оцінювання територій конкретних кварталів;
2. Дослідження технічного стану споруд та інженерних комунікацій для визначення можливості модернізації;
3. Містобудівне обґрунтування реконструкції;
4. Економічний розрахунок рентабельності та оцадності програми, що враховує введення реабілітованих об'єктів в експозиційні туристичні маршрути;
5. Підготовка необхідної документації, що визначатиме порядок та черговість реалізації заходів стосовно реабілітації малих архітектурних промислово-комунальних об'єктів.

Висновки

Отже, існує проблема реабілітації не тільки планувальної структури промислових зон, але і відтворення архітектурно-художнього образу і збільшення композиційної значущості. Реабілітація повинна забезпечувати переваги не тільки економічного, але і соціального плану.

При створенні єдиного просторового рішення завжди непросто просторово об'єднати доволі великі території і дуже важко зробити це з промисловими об'єктами, де технологічні вимоги практично завжди першочергові, а об'єми будівель і споруд такі специфічні. Причому єдине композиційне рішення простежувалося на всіх рівнях – аж до озеленення і впорядкування майданчиків. Адже тільки в цьому випадку можливо сформувати середовище гуманне, естетично і екологічно сприятливе і, за можливості, високохудожнє.

1. Іванов-Костецький С. Генеза промисловості Львова у феноменальному часовому, просторовому, дійовому і архітектурному вимірах – Харків: ХДАДМ, 2008. – №1, 2, 3. – С.204–208.
2. Проскураков В.І., Гой Б.В. Шляхи реновації територій промислової забудови ХХ ст. в містах України (на прикладі конкурсних дизайн-проектів реконструкції виробничих корпусів ТзОВ «Кристал-Інваст» по вул. Промисловій, 52–54 у м.Львові) // Вісн. Нац. ун-ту «Львівська політехніка»: “Архітектура”. – Львів, 2008 – № 632. – С.56–64.
3. Вахитов Т.Р. Проблема реабилитации промышленных предприятий в структуре г. Екатеринбурга // Электронный ресурс <http://archvuz.ru>;
4. Куц А.С. Львів. Економіко- географічний нарис. – К.: Радянська школа, 1956.
5. Вахитов Т.Р. Проблема реабилитации....
6. Іванов-Костецький С.О., Проскураков В.І. Архітектура промислових будівель в історично-сфорсованих центрах міст України як потенціал їх сучасного розвитку (на прикладі м. Львова) // Вісн. Нац. ун-ту «Львівська політехніка»: “Архітектура”. –, 2008. – № 632. – С.65–71.
7. Назарук М. Роль промисловості у формуванні соціоєкосистеми міста Львова у ХХ столітті // Історія української географії. Всеукраїнський науково-теоретичний часопис. – Тернопіль: Підручники і посібники, 2006. – Вип. 2 (14). – С.26–27.
8. Львов в 2010 году. Програмные основы развития народнохозяйственного комплекса. – Львов, 1984.
9. Ostaszewski-Varański K. Rozwój król. stoł. Miasta Lwowa (1848-1894). – lwów, 1895. – S.195.
10. Архітектура Львова: Час і стилі. ХІІІ-ХХ ст. / Уп. і наук. ред. Ю.Бірюльов – Львів: Центр Європи, 2008. – С.322.
11. Gorecki W. Nowa rzeźnia miejska z targowicami. – Lwów, 1902.
12. Архітектура Львова: Час і стилі ... – С.459.
13. M.Orłowicz. Ilustrowany przewodnik po Lwowie. – Lwów-Warszawa, 1925. – S. 175.
14. ДАЛО, ф. 2, оп. 4, спр. 1037.
15. Архітектура Львова: Час і стилі ... – С.556.
16. Історія Львова в документах і матеріалах – Київ, Наукова думка, 1986 // Електронний ресурс www.mankurty.com.
17. Федічева Д. Товарознавча характеристика забійних тварин. – Львів, 2008 // Електронний ресурс revolution.allbest.ru.
18. Царева Т. Рабочие поселки в Москве 1920-х г. и их реабилитация // Электронный ресурс <http://www.international.icomos.org>.