

**Ю.В. Івашко**

Київський національний університет будівництва і архітектури,  
кафедра основ архітектури і архітектурного проектування

## **ОСОБЛИВОСТІ ВИКОРИСТАННЯ ПРИРОДНИХ МОТИВІВ В АРХІТЕКТУРІ МОДЕРНУ**

© Івашко Ю.В., 2009

**Проаналізовано особливості застосування природних мотивів в європейському, українському і російському модерні на прикладі найвідоміших об'єктів.**

**The peculiarity of using the elements of natural environment in European, Ukrainian and Russian Art-Nouveau had been selected in the famous examples objects of architecture.**

### **Постановка проблеми**

Виявлено специфіку застосування природних мотивів в архітектурі різних шкіл модерну, виділено два основні різновиди зображень природи. Окремо проаналізовано специфіку тематики природи в школах модерну України.

### **Аналіз досліджень та публікацій за темою**

Серед перших ґрунтовних досліджень модерну як окремого стилю слід назвати публікації зарубіжних дослідників Ф. Шмаленбаха, Р. Шмуцлера, М. Реймса, М. Певзнера, В. Гофмана. Враховуючи негативне ставлення до спадщини модерну за часів Радянського Союзу, дослідження модерну вітчизняними вченими розпочалося значно пізніше. Першими науковими публікаціями, покликаними змінити негативне ставлення до модерну, стали роботи Є.І. Кириченко [4], надалі пам'ятки модерну досліджували російські вчені-історики В.В. Кирилов [3], Д.В. Сараб'янов, А.О. Берсенєва, а в останні роки – М.В. Нащокіна, Б.М. Кіриков, В.В. Кирилов/син В.В.Кирилова, однак вони не досліджували школи модерну в Україні.

Першим ґрунтовним дослідженням архітектури України доби модерну стала книга В.Є. Ясієвича [5]. Надалі досліджували об'єкти модерну України В.І. Тимофієнко, В.В. Чепелик, Ю. Бірюльов [1], С.В. Біленкова та інші дослідники [2]. Втім, незважаючи на існування значної кількості наукових, науково-популярних та популярних видань з цієї теми, немає узагальнення архітектурної спадщини всіх шкіл модерну в Україні. Ґрунтовно проаналізувавши публікації зі вказаної теми, опрацювавши архівні джерела і провівши натурні обстеження пам'яток модерну, автор намагається виявити і сформулювати специфічні ознаки шкіл модерну України у загальносвітовій спадщині модерну. Одним з аспектів дослідження є зображення природи в архітектурі модерну.

### **Мета статті**

Виявлення особливостей природних мотивів у школах модерну різних країн для глибшого розуміння специфіки шкіл модерну України у загальносвітовій спадщині модерну, узагальнення і популяризація спадщини модерну України.

### **Основна частина**

Так склалося історично, що стиль модерн за радянської доби оцінювався майже виключно негативно, а його об'єкти не досліджувалися і не популяризувались у пресі і наукових виданнях. Згодом, на початку 1990-х років, збільшилась кількість публікацій, присвячених модерну, однак лише поодинокі видання стосувались модерну в Україні [5]. На відміну від країн Західної Європи і

навіть Росії, де протягом останніх десятиліть було видано багато ґрунтовних наукових, науково-популярних і популярних видань з історії модерну [6], в Україні і досі об'єкти модерну, особливо в Харкові, Одесі, містах Криму залишаються недостатньо дослідженими і систематизованими, відсутні архівні креслення багатьох об'єктів, втрачені первісні розпланування і інтер'єри.

З усіх шкіл модерну в Україні найдослідженішою є західна школа з центром у Львові [1]. До того ж, об'єкти львівського модерну зберігають більшу автентичність порівняно з об'єктами київського, харківського, одеського модерну, які зазнали значних перепланувань і перебудов, що призвело до помітних змін у їх зовнішньому вигляді.

Враховуючи швидкий процес втрати ідентичності об'єктами модерну, особливо центральної, східної і південної шкіл, виникає потреба збереження існуючих об'єктів модерну України, їх фахової реставрації і популяризації у туристичному бізнесі [2].

Стиль модерн відзначається особливостями, окремі з яких є спільними для декоративного модерну різних країн. Так, в декоративному модерні присутня тема природи (раціоналістичний модерн застосовує її значно менше, в основному в стилізованому вигляді), втілена і в силуетах будинків, і в декоративному оздобленні деталей, і в орнаентах.

Природні мотиви в школах модерну різних країн представлені двома основними різновидами: стилізоване зображення і натуралістичне зображення. Стилізоване зображення природних мотивів не передбачає буквального копіювання рослин, квітів, листя, морських істот, натомість вони зображаються узагальнено, у вигляді певного стилізованого спрощеного символу, в якому, втім, інтуїтивно вгадується конкретний об'єкт. Найяскравішими прикладами стилізованого зображення природи як символу є будівлі Антоніо Гауді у Барселоні – Каса Батльо, Каса Міла, парк Гуель. Дах Каса Батльо з башточкою із хрестом – не буквально зображення битви святого Георгія – покровителя Каталонії – з драконом, а символ цієї ключової події християнства – породжує у кожного глядача свої аналогії і дозволяє по-своєму домислювати зображення. Будинок Каса Міла – це не буквально повторення силуету гори Монсеррат біля Барселони, а її образ-символ, який покликаний породжувати у глядача певні візуальні асоціації з обрисами гори Монсеррат. Так само і загальновідомий собор Ла Саграда Фамілія в Барселоні – останній витвір А. Гауді і вершина його творчості – лише породжує асоціації із замками з піску на морському березі, але не нагадує їх.

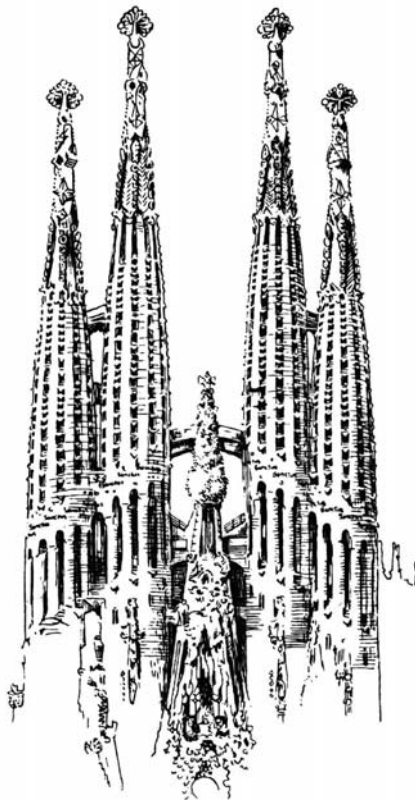


Рис. 1. Собор Ла Саграда Фамілія у Барселоні. Фрагмент фасаду (рис. Ю. Івашко)

Це ж саме стосується і найоригінальнішого, як на мене, серед об'єктів московського і петербурзького модерну, твору російського архітектора Федора Шехтеля, – особняка Рябушинського в Москві, де вся архітектура побудована на прихованому символізмі. Шехтель не відтворює природні мотиви буквально, лише як образ-символ або окрему цитату, які потребують ретельного спостереження, спорідненого зі східною медитацією. В вирішенні парадних сходів відчутні природні мотиви – в оригінальній криволінійній формі парадних сходів, у світильнику, який згори нагадує морську черепаху, а знизу – медузу, в вітражі у передпокої у вигляді крила метелика. Навіть вітражі вимагають від глядача уважного спостереження і домислювання.

Якщо спробувати проаналізувати, школи модерну яких країн більше тяжіли до стилізованого зображення природних мотивів, а яких – до натуралістичного, то слід зазначити, що в більшості європейських країн переважало натуралістичне зображення, особливо в Австро-Угорщині, де декоративний модерн тяжів до площинності. Ми не випадково звертаємо особливу увагу на модерн Австро-Угорщини, оскільки західна школа модерну формувалась у руслі австро-угорської Сецесії.

Апологет віденської Сецесії Отто Вагнер (а згодом і його послідовники) віддавали перевагу площинному, а не об'ємному декору через його гігієнічність і легкість очищення. Оскільки перевага надається поліхромному майоліковому декору у вигляді мозаїчних панно, це зумовило і натуралізм в зображенні квітів і рослин, правда, іноді стилізованих, але доволі близьких до оригіналу.

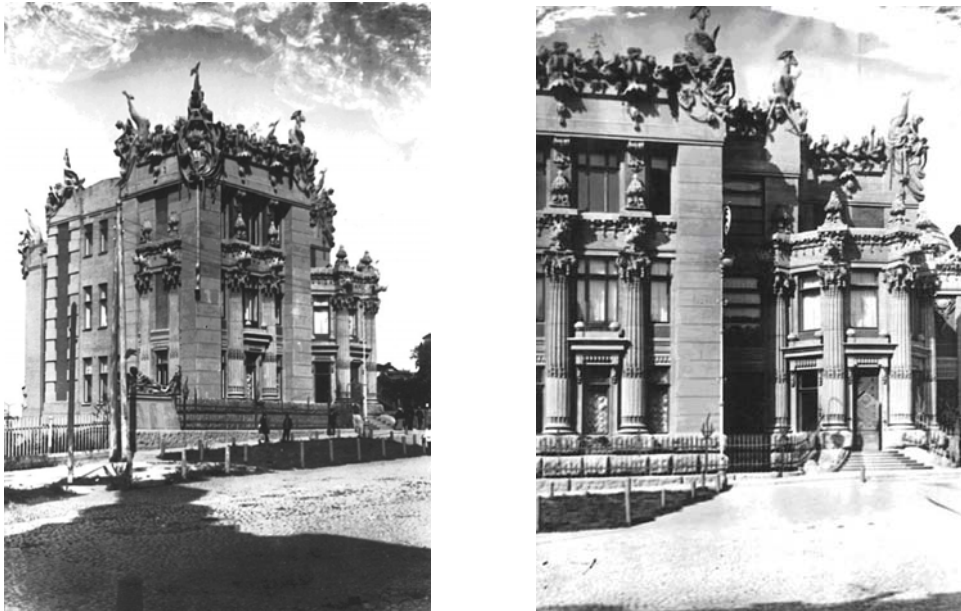
Школи модерну України також тяжіли до натуралізму в зображенні теми природи. В західній школі з центром у Львові це визначалось традиціями австро-угорської Сецесії, в інших школах – становленням модерну на місцевому ґрунті, без європейського філософського контексту, який такі архітектори, як Гауді або Шехтель вкладали в свій об'єкт.

Архітектори шкіл модерну України орієнтували свої будинки передусім на масового глядача і не прагнули перетворювати їх на елітарні об'єкти. Значною мірою це пояснюється ще і тим, що найвідоміші будівлі модерну в Україні – це не приватні особняки, а прибуткове житло, що диктувало свої вимоги під час проектування і будівництва [2]. При цьому прибуткове житло західної школи модерну відзначалося більшою різноманітністю планувань, в ньому відчутніші традиції західноєвропейського модерну з його тяжінням до криволінійності планів, перетікання просторів, оригінального вирішення сходової клітки, прикрашання інтер'єрів кімнат прибуткових квартир декоративними елементами в стилі модерн. І до сьогодні у Львові ще збереглися колишні прибуткові будинки австро-угорського періоду, в яких можна побачити оригінальні кахляні печі в стилі модерн, прикрашені зображеннями квітів, плодів і стилізованими фітоморфними орнаментами, ліпні розетки на стелях із зображеннями маків і різьблення дверей із зображеннями рослин і птахів [1].

Центральна школа модерну України з центром у Києві, східна школа з центром у Харкові і південна школа з центром в Одесі майже не дали прикладів оригінального розпланування багатопверхових прибуткових будинків, фасади яких вирішені в стилі модерн. На цих територіях визначальними були чіткі адміністративно-правові вимоги, а не критерії естетичної виразності об'єктів і дотримання стилістичних ознак модерну. Гнучкі, криволінійні, овальні форми планів, які походили від живої природи, в європейському декоративному і особливо – експресивному модерні навіть в прибуткових будинках (достатньо згадати об'єкти А. Гауді у Барселоні), цим українським школам були не притаманні. У згаданих вище школах модерну в Україні модерн мав характер “фасадного стилю”, а плани були в основному прямокутними, Т-, Г-, П-, Н- подібними і складної зламчастої форми відповідно до конфігурації ділянки. Певну “архітектурну свободу” архітектори отримували лише в тому випадку, якщо проектували унікальний об'єкт, приватний особняк чи клініку. Архітектори могли лише фрагментарно порушувати цю жорстку геометричність, надаючи оригінальної форми сходам (слід згадати сходову клітку будинку на вул. Гончара, 33 у Києві, де навіть сходинок мають криволінійну форму) чи насичуючи інтер'єри декором. Як правило, фітоморфний декор інтер'єрів центральної, східної та південної шкіл був простішим, ніж фітоморфний декор фасадів будинків цих шкіл.

Певний натуралізм у зображенні природи в архітектурі модерну України не зменшує її естетичної вартості, натомість надає національної своєрідності. У фітоморфному декорі модерну України присутні не лише елементи модерну, а й елементи, притаманні еkleктиці та народному

мистецтву, тому він відзначається певним “народним колоритом”. У фітоморфному орнаменті в інтер’єрах зустрічаються розетки з гірлянд і вінків на стелях, декоративні вставки і орнаменти із зображенням волошок, ірисів, маків, китиць горобини, українських соняхів, троянд, лаврового листя, ромашок, а також фантастичного “древа життя” з квітами і плодами. В окремих випадках фітоморфний орнамент набував “казкового” фантастичного забарвлення, оскільки в ньому могли поєднуватись зображення квітів, листя і плодів цитрусових та грон винограду. На відміну від західноєвропейського модерну, в модерні України широко застосовувались зображення традиційного каштанового листя, квіток водяних лілей та латаття. Серед таких об’єктів – львівські будинки на вул. Руставелі, 8-8а із зображенням дівочого маскарону в каштановому листі, на Глібова, 2 із букетами соняхів в оздобленні порталу, Академіка Павлова, 1 –3 з дівочим маскаронем в листі аканту і майоліковими білими маками на фризі. Найпопулярнішими рослинними мотивами в львівській сецесії стали маки – червоні і білі, бузок, лілеї, ромашки, соняхи, навіть гілки сосни з шишками. Як і в віденській Сецесії, в західній школі модерну природні мотиви, переважно рослинні, зображення тварин і птахів застосовуються рідше. Найчастіше поєднується фітоморфний декор з антропоморфним, у вигляді маскаронів – усміхнених чи зажурених жіночих облич. У львівській сецесії природні мотиви широко застосовувались і в химерних кованих огорожах балконів, сходів, воріт, і в розписах плафонів сходових кліток, як-от в будинках на вул. С. Бандери, 47, а та Нечуя-Левицького, 17.



*Рис. 2. Загальний вигляд будинку на вул. Банковій, 10 (архівні світлини)*

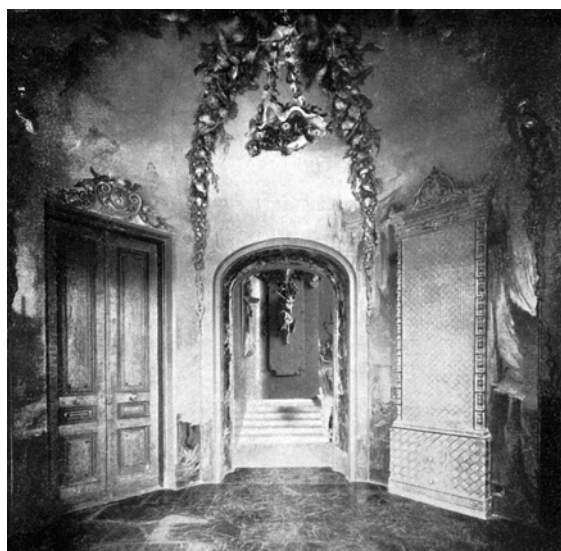
Найвідомішим об’єктом київської школи модерну є вже згаданий нами вище “Будинок з химерами” на вул. Банковій, 10 – власний будинок архітектора В. Городецького, розташований на високому пагорбі. Цей об’єкт унікальний тим, що архітектор поєднав в ньому дві функції – житла власника і прибуткового житла підвищеної комфортності. Архітектор прагнув створити певну “візитну картку” свого будинку, який відображав би його особистість і захоплення полюванням. Результатом його натхнення став справжній “будинок-звіринець”, який пробуджував у пересічних городян мрії про далеку і таємничу Африку. Втім, крім екзотичних тварин і плазунів, фасади “Будинку з химерами” прикрашають і суто українські природні істоти і рослини. На даху розташовані кілька великих жаб серед листя і квіток латаття, а на кутах даху розміщені скульптури дівчат з рибальськими сітками і великі вусаті рибини. До речі, в процесі будівництва В. Городецький змінив наметові завершення, передбачені проектом, на характерні для експресивного (скульптурного) модерну численні цементні скульптури на даху. До речі, ці скульптури автор путівника по Києву 1917 року Костянтин Шероцький порівнював з готичними скульптурами химер

собору Паризької Богоматері (Нотр Дам де Парі) і, мабуть, саме з того часу будинок Городецького отримав свою другу, популярнішу серед киян назву – “Будинок з химерами” (хоча жодної химери на ньому немає).

Як свідчать архівні матеріали, цей будинок мав вишукані інтер’єри, стіни і стелі більшості кімнат прикрашав ліпний та скульптурний декор, різний за тематикою. В інтер’єрах живописні панно на стінах і стелі поєднувались з скульптурами і барельєфами, виконаними скульпторами Еліо Саля та Федором Соколовим. Декор вестибюлю зображав величезного спрута, оточеного морськими черепашками та лататтям. “Морська тема” була основною ідеєю парадних сходів, прикрашених величезним світильником у вигляді двох рибин, сплєтених хвостами, серед латаття. Стіни парадної сходової клітки і житлових приміщень вкривали зображення на мисливську тему (на стінах кімнат були розвішані “мисливські трофеї” В. Городецького).



*a*



*б*

*Рис.3. а – інтер’єр будинку на вул. Банковій, 10; б – плафон вестибюлю будинку на вул. Банковій, 10 (архівні світлинки)*

На жаль, з часом багато елементів в інтер’єрі цього будинку було втрачено. Наприклад, за часів В. Городецького скульптурна композиція у вигляді рибин, перевитих лататтям, закінчувалась квітками з вмонтованими в них білими матовими світильниками. Ця композиція вдало гармонувала з огороженням парадних сходів, де балясини мали вигляд казкових пташиних лап із кігтями.

Якщо порівняти цей об’єкт з особняком Рябушинського (вони будувались одночасно), помітні два діаметрально протилежні підходи в вирішенні образу природи. Об’єкт Шехтеля – особняк Рябушинського – в принципі більше відповідає стилістиці європейського декоративного модерну, оскільки природа в його архітектурі присутня в основному у вигляді певної близької до оригіналу стилізації. Архітектор навмисно відмовився від буквального цитування природних форм, віддавши перевагу символам природи, стилізованим відповідно до традицій “арнуво”. Навпаки, будинок Городецького в Києві приваблює саме досконалістю зображень мешканців природного світу – риб, жаб, змій, косуль, носорогів, слонів тощо, вдало вписаних у загальну композицію фасадів. Він також вимагає детального розгляду – але не для домислювання і розуміння авторської символіки, а для отримання естетичної насолоди. Якщо Гауді і Шехтель втілюють і оспівують в своїх об’єктах природу як символ, то Городецький відкидає традиційні основи модерну і створює доволі “натуралістичний” авторський варіант модерну.

Не випадково такий незвичний об'єкт описаний в багатьох літературних джерелах. Зокрема, його детально описав в своїй повісті “Далекие годы” відомий письменник Костянтин Паустовський: “В стены того нелепого серого дома, похожего на замок, были вмурованы уродливые скульптурные изображения носорогов, жирафов, львов, крокодилов, антилоп и всех прочих зверей, населяющих Африку. Бетонные слоновые хоботы свисали над тротуарами и заменяли водосточные трубы. Из пасти носорогов капала вода. Серые каменные удавы подымали головы из темных ниш”.

### **Висновки**

Природні мотиви стали основною темою модерну різних країн, а різноманітність втілення їх в архітектурі є свідченням варіантності цього стилю. Приналежність об'єктів модерну до символічного або натуралістичного способу зображення природи є доказом оригінальності будівель, об'єднаних спільною назвою “стиль модерн”. Найбільшого поширення в Європі зазнав фітоморфний декор із натуралістичним зображенням рослин і дерев.

Об'єкти шкіл модерну в Україні хоча і зазнали зовнішніх впливів, однак формувались на місцевому ґрунті і тому характеризуються національною своєрідністю. Поряд з різноманітним фітоморфним декором в школах модерну України широко застосовувався зооморфний декор, переважно на фасадах. Серед об'єктів модерну в Україні є такі, які відповідали західноєвропейським традиціям, такі, в яких втілені народні традиції, і “авторські” об'єкти, які не відповідали канонам європейського модерну і відзначалися своєрідністю і експресією. Не випадково такий об'єкт, як київський “Будинок з химерами” на вул. Банковій, 10 часто порівнюють з експресивними будівлями Антоніо Гауді в Барселоні.

*1. Бірюльов Ю. Мистецтво львівської сецесії. – Л.: Центр Європи, 2005. – 184 с. 2. Івашко Ю. Модерн в архітектурі Києва. – К.: Гопак, 2007. – 240 с. 3. Кириллов В.В. Архитектура русского модерна: Опыт формологического анализа. – М.: Изд-во Моск. ун-та, 1979. – 214 с. 4. Кириченко Е.И. Русская архитектура 1830–1910 годов. – М.: Искусство, 1982. – 400 с. 5. Ясевич В.Е. Архитектура Украины на рубеже XIX–XX веков. – К.: Будівельник, 1988. – 184 с. 6. Borsi Franko, Portoghesi Paolo. Victor Horta. – J.-M. Collet. – 1996. – 414 pp.*