

## Висновки

В історичних будівлях проведення ремонтних робіт часто супроводжується руйнуванням конструктивних елементів, деталей. Проблема реставрації у громадських просторах в структурі житлових будинків кін. XIX – поч. XX ст. полягає у швидкому зникненні багатьох елементів, без можливості їх відтворення. Тому важливість проведеного дослідження не підлягає сумніву; автором проведено інвентаризацію знайдених елементів – на основі великої кількості обстежених об'єктів (понад 500 будинків) визначено будинки, які мали чи досі мають елементи кріплення килимових доріжок, із зазначенням їх розміщення в структурі будинку (вестибюль, сходова клітка); зроблено фотофіксацію та обмірні креслення елементів, що збереглися. На основі зібраного фактажу виявлено особливості кріплення фіксаторів та їхні стилістичні особливості. Визначено найпоширеніший тип фіксатора. Отримані у результаті дослідження матеріали можна використати у реставраційній практиці та при ремонтно-відновлювальних роботах будинків кін. XIX – поч. XX ст.

1. Пруцын И. О. *Реставрация и реконструкция архитектурного наследия. Теоретические и методические основы реставрации исторического и архитектурного наследия.* – М., 1996. – 91 с.
2. Міжнародний семінар "Проблеми та досвід збереження історичних територій та об'єктів культурної спадщини" // *Тези доповідей.* – К.: АртЕк, 2002. – 143 с.
3. Emogene A. Bevitt. *Architectural Study Collections Material Worthy of A Second Life.* // CRM, Vol.16, No. 8, 1993. – P. 1–4.
4. Киселев И.А. *Сбор и каталогизация архитектурных деталей. Опыт США и России.* – Міжнародний семінар "Проблеми та досвід збереження історичних територій та об'єктів культурної спадщини" // *Тези доповідей.* – К.: АртЕк, 2002. – С. 79–83.
5. *Очерки по методике технологического исследования реставрации и консервации древних металлических изделий.* – М.–Л.: Государственное социально-экономическое издательство ОГИЗ, 1935. – 121 с.

УДК: 727.82

В.І. Проскураков, Д.Р. Ярема

Національний університет "Львівська політехніка",  
кафедра дизайну архітектурного середовища

## ВИСВІТЛЕННЯ ЯВИЩА СЦЕНОГРАФІЇ ЯК ГОЛОВНОЇ СКЛАДОВОЇ АРХІТЕКТУРИ В НАВЧАЛЬНОМУ ТА ПОШУКОВОМУ ПРОЕКТУВАННІ КАФЕДРИ ДИЗАЙНУ АРХІТЕКТУРНОГО СЕРЕДОВИЩА НАЦІОНАЛЬНОГО УНІВЕРСИТЕТУ "ЛЬВІВСЬКА ПОЛІТЕХНІКА"

© Проскураков В.І., Ярема Д.Р., 2009

**Розглянуті деякі проекти, в яких сценографія є основним методом формування архітектури театральних просторів.**

**Some projects are considered in which scenography is the basic method of forming of architecture of theatrical spaces.**

### Постановка проблеми

Для архітектора театру актуальним є питання: яким має бути простір сучасного театру? Протягом тривалого часу проводяться семінари та конференції, написано багато статей, які присвячені визначенню тенденцій розвитку архітектури театру. Завдання створення ідеального театру, що має зручні для всіх сценографів умови роботи, є нереальним хоча би тому, що здавна існує три види театрального дійства – драма, опера, балет [1]. Кожен жанр має свої вимоги до розмірів сцени, якості акустики. Тому для архітектора проектування театру з врахуванням акустики, завдань сценографії, умов видимості в залі, умов безпеки, евакуації є дуже складним завданням [2].

### Аналіз останніх досліджень та публікацій

Впродовж тривалого часу проводяться семінари та конференції, написано багато статей, які присвячені визначенню тенденцій розвитку архітектури театру. Проблема розвитку театрального простору досліджується в навчальному та пошуковому проектуванні кафедри дизайну архітектурного середовища Національного університету “Львівська політехніка” вже багато років – це десятки публікацій, сотні пошукових проектів і, безперечно, прикладні реалізації.

### Формування цілі статті

Метою дослідження є огляд і аналіз пошукових та навчальних проектів, розроблених кафедрою дизайну архітектурного середовища Національного університету “Львівська політехніка” з моменту її утворення і до сьогодні.

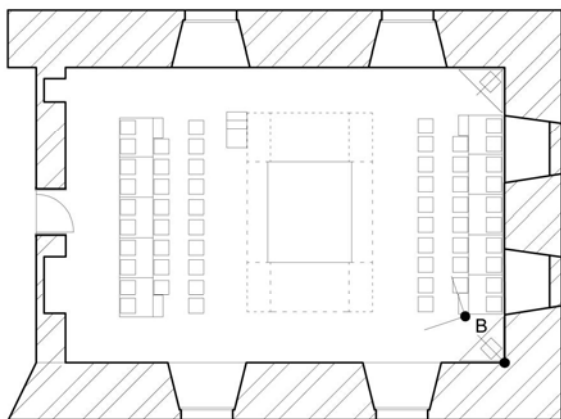
### Виклад основного матеріалу

Навчальні проекти, виконані кафедрою дизайну архітектурного середовища, можна умовно поділити на три групи.

До першої групи слід віднести проекти театральних просторів в існуючих спорудах.

Це проект навчального театру-студії факультету культури і мистецтв Львівського національного університету ім. І. Франка, розроблений архітекторами Д. Яремою, І. Копиляком, В. Лозіцьким під керівництвом проф. В. Проскуракова (рис.1). Проектом передбачено аранжування простору залу площею 116 м<sup>2</sup>. Для створення максимальної мобільності простору була запроєктована тельферна балка, яка переміщається по всій довжині залу і тим самим змінює його пропорції відношення глибинної сцени до залу глядача та трансформовану сцену, що змінює свої габарити залежно від потреб вистави. Зал розрахований на 40–60 місць.

Заслугує на увагу розроблений архітекторами Д. Яремою, І. Копиляком, В. Лозіцьким під керівництвом проф. В. Проскуракова проект театру “І люди, і ляльки” в м. Львові (рис. 2). Проектом формується простір залу площею 75 м.кв. Автори запроєктували чотири світлові вежі, дві з яких рухомі, які залежно від типу сцени, використовуються у виставі, пересуваються або на край сцени, формуючи її портал, або до стіни при влаштуванні сцени аренного типу. Зал розрахований на 35–50 місць.



а



б

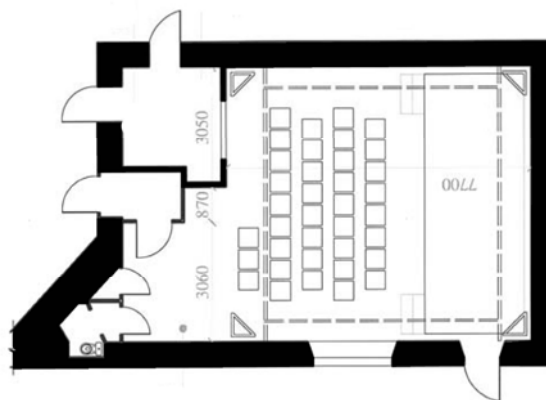
Рис.1. Проект навчального театру-студії факультету культури і мистецтв Львівського національного університету імені Івана Франка. Варіант з поперечною сценою: а – загальний вигляд простору; б – план

Ще одною цікавою роботою слід визнати розроблений архітекторами Д. Яремою і В. Гриньківим під керівництвом проф. В. Проскуракова проект перепристосування багатофункціонального залу відпочинкового центру Мi-100 в м. Львові (рис. 3). В проекті пропрацьовувалась не тільки

організація простору, але і дизайн інтер'єру залу. Площа залу 500 м<sup>2</sup>. Кількість місць в залі коливалася від 190 до 524 залежно від типу сцени та різних типів місць для сидіння, що змінювалися за рахунок трансформації глядацьких рядів.



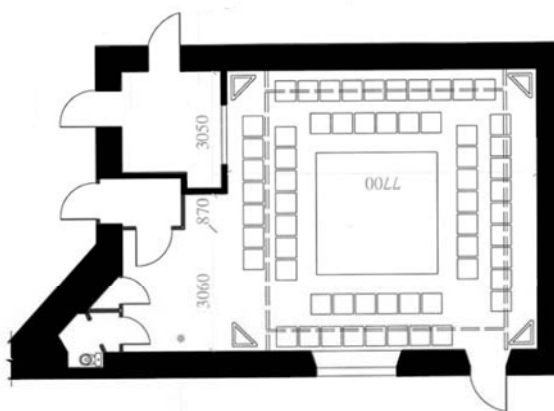
а



б



в



г

Рис.2. Проект театру “І люди, і ляльки” в м. Львові: а – варіант з глибинною сценою, загальний вигляд; б – варіант з глибинною сценою, план; в – варіант зі сценою аренного типу, загальний вигляд; г – варіант зі сценою аренного типу, план

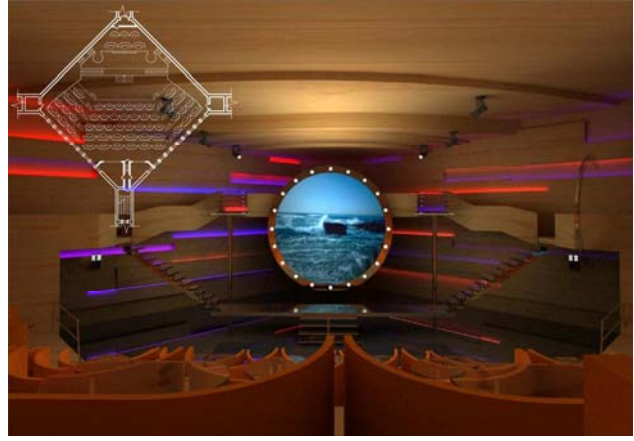
Оригінальним є проект сценографічного вирішення та дизайну інтер'єру телестудії “Тоніс” у м. Києві, розроблений архітекторами проф. В. Проскуряковим та Ю. Біласом за участі О. Проскурякова і Б. Гоя. Телестудія вирішена у вигляді теларійної сцени з використанням трансформації підлоги-планшету (рис. 4).

Другу групу формують простори нових будівель. Це проект Нового міського театру на вул. С. Бандери у м. Львові, розроблений архітектором Д. Яремою за участі Б. Гоя та М. Яціва під керівництвом проф. В. Проскурякова (рис. 5). Будівля продовжує ідею побудови громадської споруди на площі поміж вулицями С. Бандери і П. Дорошенка, де свого часу проектували будинки для театру “Руської Бесіди” І. Левинський, австрійські архітектори Ф. Фельмер і Г. Гельмер. Авторами знайдено супрематичний образ театру. Розроблені різні варіанти організації не лише внутрішнього простору сцени і залу (рис. 6), але і прилеглої території (рис. 7).

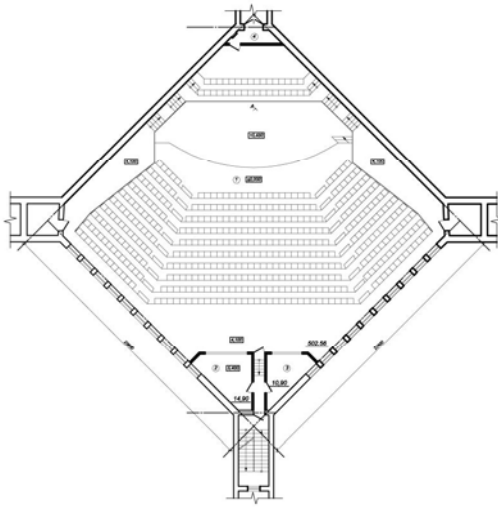
Пошук універсальних архітектурно-естетичних засад побудови простору був продовжений в проекті театру “Колізей” на вул.М. Балабана в м. Львові (рис. 8). На місці, де проектувалася будівля, вже існував театр, який в 1944 році був знищений під час бомбардування Львова. В основу концепції покладено пошук впізнаваного образу будівлі з формуванням внутрішніх багатофункціональних просторів. Образ театру нагадує римський Колізей, виконаний у сучасних матеріалах. Внутрішній простір може перетворюватись на театр з глибинною, поперечною, кільцевою, фронтальною сценами. Вмістимість коливається в межах від 250 до 1500 глядацьких місць з можливістю розміщення глядачів як у партері, так і на галереях-ложах.



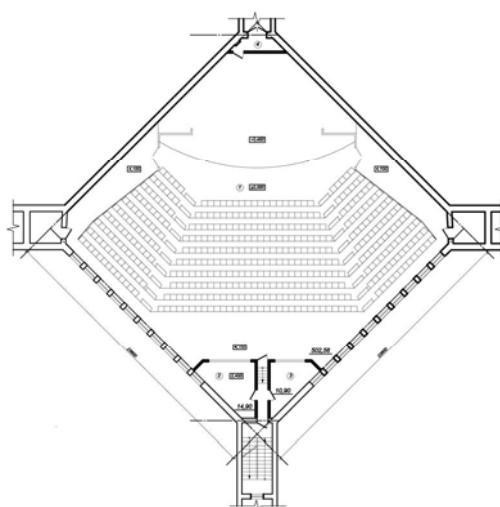
а



б



в

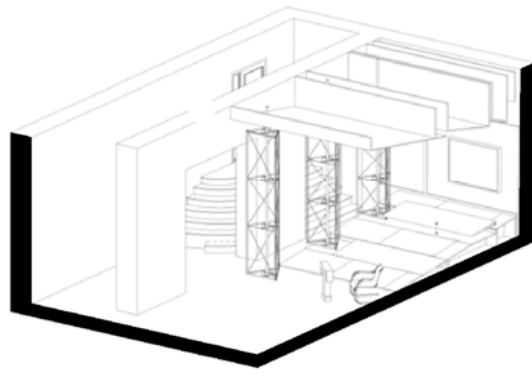


г

Рис. 3. Проект перепристосування багатофункціонального залу відпочинкового центру Мі-100 у Львові: а – загальний вигляд; б – варіант сценографічного рішення; в – зал з поперечною сценою; г – зал з глибинною сценою



а



б

Рис. 4. Проект сценографічного вирішення та дизайну інтер'єру телестудії "Тоніс" у Києві: а – загальний вигляд; б – розріз аксонометричної моделі

Третю групу формують ландшафтні театри. Одним з таких прикладів є проект літнього театру навчально-відпочинкового табору в Алушті, розроблений архітектором Т. Клюбою (рис. 9). Ідея полягала в створенні театру, який образом подібний до найпростіших типів давньогрецького театру, і водночас такого, який є інтегрованим в простір ландшафту рекреаційно-відпочинкового закладу.



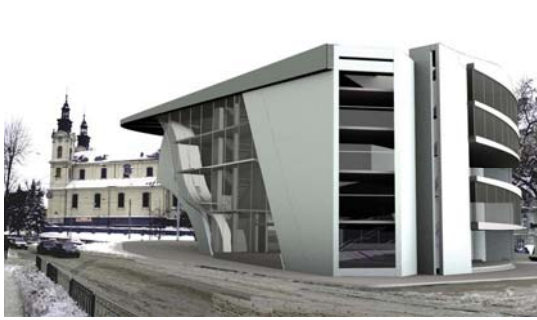
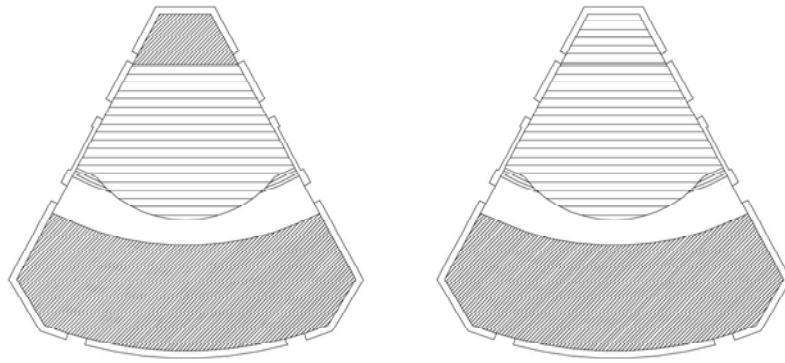


Рис.5. Проект нового міського театру на вул.С.Бандери у Львові



а

б

Рис.6. Варіанти організації простору залу: а – поперечна сцена; б – глибинна сцена

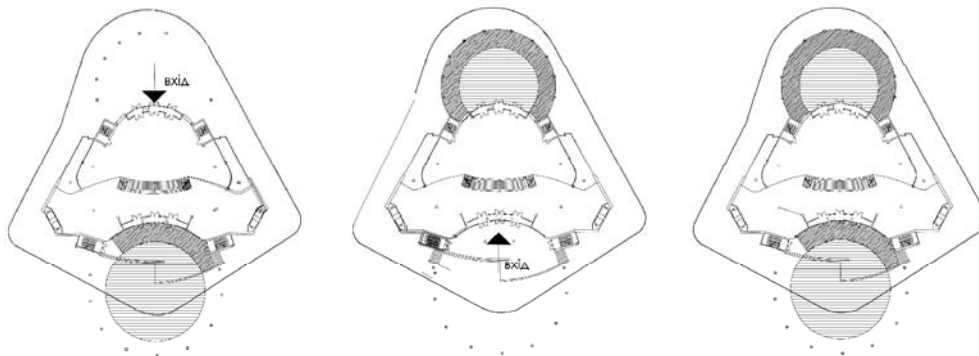
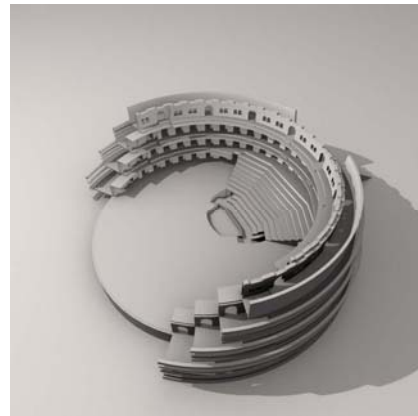
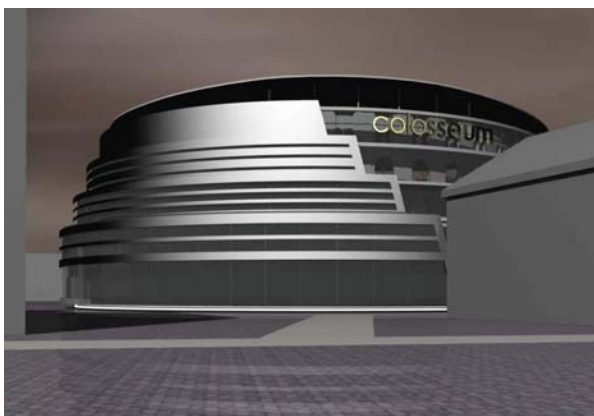


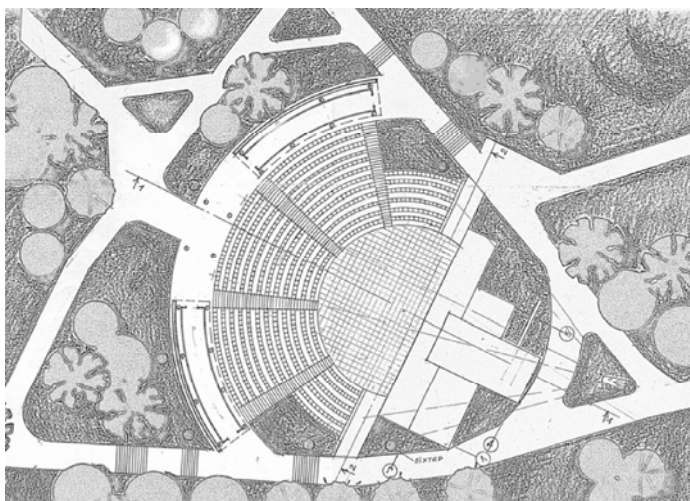
Рис.7. Варіанти використання прилеглої території



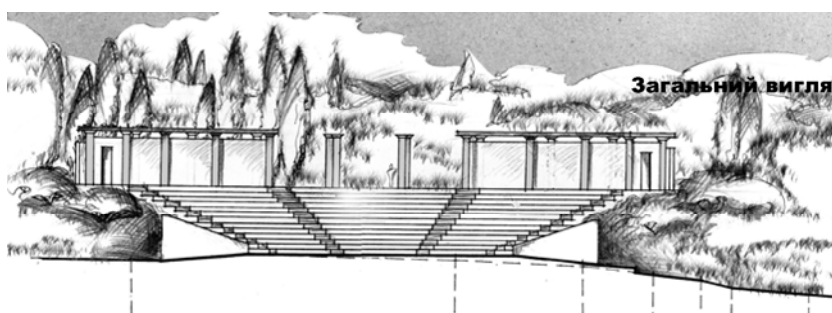
а

б

Рис.8. Проект театру “Колізей” на вул. Балабана у Львові:  
а – загальний вигляд; б – варіант сценічного простору



а



б

Рис. 9. Проект літнього театру навчально-відпочинкового табору в Алушті:  
а – план; б – поперечний розріз

### Висновки

1. Сучасний театр є театром синтезу архітектури і сценографії, і це визначає основні напрямки його розвитку.

2. Головними факторами, що формують архітектуру сучасного театру, є :

- адресність архітектури ;
- універсальність простору;
- максимальна палітра технологічних можливостей театру.
- палітра сценографічних, композиційних, просторових, мистецько-естетичних, кольористичних засобів.

3. Кафедрою дизайну архітектурного середовища Національного університету “Львівська політехніка” розроблена велика кількість навчальних, пошукових, реалізованих театральних просторів, що є цінною базою для архітекторів театру.

1. Алперс Б.В. Театральные очерки: В 2 т. – М.: Искусство, 1977. – Т. 1.: Театральные монографии. – 561 с. 2. Kurrent Friedrich, Spalt Johannes. Der osterreichische Beitrag zum modernen theaterbau. Architektur Bau forum. Wien 1. 1988. – P.63–73.