

Сучасність. – 1988. – № 1. – С. 56. 11. Літературна Україна. – 1986. – 30 січ. 12. Цит. за: ЛУ. – 1986. – 12 черв. 13. Виступ О Гончара на заключному засіданні ІХ з'їзду письменників республіки // ЛУ. – 1986. – 22 лип. 14. Виступ І. Драча на заключному засіданні ІХ з'їзду письменників республіки // ЛУ. – 1986. – 19 черв. 15. Вступне слово О. Гончара // ЛУ. – 1986. – 19 черв. 16. ЛУ. – 1986. – 12 черв. 17. Плачинда С. А мова – як море // ЛУ. – 1987. – 5 берез. 18. Там само. 19. Київський облдержархів. – Ф. 28. – Оп. 9. – Спр. 108. – Арк. 127. 20. ЛУ. – 1987. – 7 жовт. 21. Дзюба І. В обороні людини й народу // ЛУ. – 1988. – 30 черв. 22. Панченко В. Не забути б про корінь перебудови // ЛУ. – 1988. – 30 черв. 23. ЛУ. – 1988. – 20 жовт. 24. ЛУ. – 1988. – 20 жовт. 25. ЛУ. – 1988. – 24 листоп., 1 верес. 26. ЛУ. – 1988. – 24 листоп. 27. ЛУ. – 1988. – 28 лип. 28. Там само. 29. ЛУ. – 1989. – 31 серп. 30. Врублевський В. Владимир Щербицкий: правда и вымыслы: записки помощника, воспоминания, документы, слухи, легенды, факты. – К., 1993. – С 211. 31. Грицак Я. Нариси історії України: формування модерної української нації ХІХ-Х століття. – К., 1996. – С. 298. 32. Врублевський В. Владимир Щербицкий: правда и вымыслы: записки помощника, воспоминания, документы, слухи, легенды, факты. – К., 1993. – С 211. 33. ЛУ. – 1986. – 12 черв. 34. ЛУ. – 1986. – 3 лип. 35. Там сам. 36. ЛУ. – 1989. – 4 трав. 37. Дециньський Л.Є. Голодомор 1932-1933 років – геноцид проти українського народу. – Аудиторія, НУ “ЛП”, 17-23 листопада 2000 р. – С. 8. 38. ЛУ. – 1987. – 9 лип. 39. ЦДАГОУ. – Ф.1. – Оп. 11. – Спр. 1892. – Арк. 122, 123. 40. Литвин В. Політична арена України: Дійові особи та виконавці. – С. 88-95. 41. ЦДАГОУ. – Ф.1. – Оп. 11. – Спр. 1859. – Арк. 48. 42. ЦДАГОУ. – Ф.1. – Оп. 11. – Спр. 1859. – Арк. 49. 43. Радянська Україна. – 1989. – 3 лют. 44. ЦДАГОУ. – Ф.1. – Оп. 11. – Спр. 1981. – Арк. 2. 45. Литвин В. Політична арена України: Дійові особи та виконавці. – С. 96. 46. Там само. 47. Лисяк-Рудинський І. Історичні есе. – Т. 2. – К., 1994. – С. 479-481. 48. Чумаченко Л.А. Місце Української Гельсенської Спілки в організації національно-демократичної опозиції УРСР // Народний Рух України: місце в історії та політиці. – К., 1994. – С. 56-57. 49. Див.: Слюсаренко А., Томенко М. Нові політичні партії України: Довідник. – К., 1990.; Україна багатопартійна: програмні документи нових партій / передмова та упорядкування О.В. Гараня. – К., 1991; Гарань О.В. Убити дракона: З історії Руху та нових партій України. – К., 1993. 50. Гарань О.В. Убити дракона: З історії Руху та нових партій України. – С. 13. 51. Там само. – С. 14. 52. Час / Time. – 1996. – 23 серп. 53. Київський облдержархів. – Ф. 1. – Оп. 83. – Спр. 14. – Арк. 34. 54. Українська державність у ХХ столітті. Історико-політологічний аналіз. – К., 1996. – С. 112-113. 55. Публікації “Народні газети” за перші числа 1994 р.

УДК 94(477)“18/19”: 438.41

С.В. Терський

Національний університет “Львівська політехніка”

СЕРЕДНЬОВІЧНА ЗБРОЯ У ЛЬВІВСЬКИХ МУЗЕЙНИХ КОЛЕКЦІЯХ ДОВОЄННОГО ЧАСУ: ПОХОДЖЕННЯ І СКЛАД

© Терський С. В., 2006

Досліджено накопичення пам'яток середньовічного озброєння у львівських приватних та музейних колекціях ХІХ–ХХ ст., а також внаслідок археологічних досліджень міжвоєнного часу на західноукраїнських землях до завершення Другої світової війни. Подано характеристику найцінніших для військової історії експонатів, більшість з яких вціліла і належить Львівському історичному музею.

The historical aspects to accumulate of medieval weapons in Lviv's private collections and museums and also thanks to archaeologist investigations of the Western Ukrainian territory until 1944 in this article has been investigated. All this collections of the Ukrainian military history belong to modern Lviv historical museum.

Історія зброї – важливий елемент військової історії. Вивчення цієї ділянки науки неможливе без врахування чинника колекціонерства. Саме завдяки колекціям зброї, що формувалися насамперед у аристократичному середовищі, історики зброї отримали можливість простежити еволюцію основних її видів.

Колекціонування зброї – одне з поширених в Галичині у XIX–XX ст. захоплень. Проте з утвердженням Радянської влади проблеми давньої історії відступили на задній план, зокрема питання формування та складу музейних колекцій не знаходило належного висвітлення в літературі. Останнім часом з’явилися короткі екскурси у цю проблематику переважно працівників Львівського історичного музею (далі – ЛІМ) [6, 13, 15, 20]. Однак важливі для історичної науки колекції середньовічної зброї надалі залишалися поза увагою дослідників. Це дослідження є першою спробою дати характеристику дорадянського стану колекціонування зброї у Львові. Його джерельною базою є інвентарні описи ЛІМ 1940–1980 рр.

Адже колекція зброї Львівського історичного музею сьогодні найбільша в Україні. Вона утворилася в 1940 р. після злиття колекцій Національного музею ім. Яна III, музею ім. Любомирських, Історичного музею міста Львова, приватної колекції Б. Ожеховича та (частково) збірки Підгорецького замку і музею Наукового товариства ім. Шевченка. На той час вона нараховувала понад 2600 пам’яток [7] і була розподілена між двома фондovими групами: “Київська Русь” та “Зброя”.

Нині лише фондова група “Зброя” ЛІМ нараховує близько 4,5 тис. пам’яток. У ній представлені зразки холодної і вогнепальної зброї та захисного озброєння X–XX ст. більше ніж з 30 країн світу. З них до періоду середньовіччя належать мечі, сокири, вістря списів та стріл, а також булави та кистені.

Основу львівських колекцій зброї становила найстаріша збірка Галичини, яка належала Музею ім. князів Любомирських. Її основою послужила особиста збірка князів Любомирських – Переворський арсенал (від м. Переворська, нині Республіка Польща), що використовувався виключно за призначенням, а з кінця XVIII ст., поповнившись рідкісними зразками холодної та вогнепальної зброї, став музейною колекцією. До неї входила особиста зброя князів Любомирських, а також польських військових і громадських діячів. Після поразки повстання 1863 р. до збірки почала надходити особиста зброя учасників повстання. У 1863 р. колекція була передана Оссолінеуму – науковому закладу у Львові – і увійшла до складу новоствореного Музею імені князів Любомирських [7]. Вона частково експонувалась на відкритій у 1870 р. для публічного огляду виставці у залі 5. Тут можна було побачити середньовічні мечі з археологічних знахідок та алебарди [21, s. 521].

Значні колекції зброї містили приватні збірки: Володислава Лозинського (окрім зброї тут можна було побачити спорядження вершника і коня переважно XVI–XVIII ст.), а також професора В. Лукашевича (проживав по вул. Крашевського, 1/5) [21, s. 530].

Колекція Національного музею ім. короля Яна III утворилася з виникненням Музею, заснованого в 1908 р. Спочатку вона складалася з кількох зразків старовинної зброї, що зберігалися у Міському архіві. Основним джерелом поповнення колекції були подарунки організацій та мешканців Львова. У 1914 році вона збагатилася пам’ятками з колекції Владислава Лозинського, відомого історика Львова та мистецтвознавця, який заповідав свої збірки (зокрема й зброї) м. Львову.

У 1914 році відомий колекціонер Б.Ожехович передав Музеєві свої збірки, серед яких була і колекція зброї. Вона була настільки значною як за кількістю, так і за цінністю, що експонувалася окремо, маючи особливий статус. Саме з цієї колекції походять три середньовічні мечі.

У 1921 році командування округу IV корпусу Війська Польського передало до Національного музею ім. короля Яна III на тимчасове збереження (депозит) колекцію зразків бойової зброї періоду Першої світової війни [7].

Збірка Історичного музею міста Львова виникла на базі колекції Національного музею ім. короля Яна III і складалася з речей, які безпосередньо стосувалися історії міста. Загалом львівські музеї володіли найбагатшим зібранням зброї у міжвоєнній Польщі [19, s. 200].

Опрацюванню та поповненню колекцій зброї присвятили життя чимало львівських колекціонерів та музейників. Один з них, Рудольф Менкицький, кустош національного музею ім. Короля Яна III створив єдиний у своєму роді картковий ілюстрований каталог зброї, що налічував на 1919

рік 800 малюнків, виконаних тушшю (із загальної на той час кількості 3000 предметів Відділу зброї). Частково цей каталог зберігся в архіві Львівського історичного музею [7, с. 81].

На посаді кустоша Рудольф Менкицький видає фахові інструктивні матеріали, з проблем реставрації та експонування предметів зброї, опрацювання монет з археологічних знахідок, які можуть слугувати й сучасному поколінню музейників.

Значних витрат зазнали колекції львівських музеїв під час Другої світової війни 1939–1945 рр. У цей час розпочався керований зверху “обмін” колекціями, зокрема колекції зброї з відомої збірки Болеслава Ожеховича з Львівської державної картинної галереї передані історичному музею; Промисловий музей туди ж передав старовинну зброю з депозиту родини Вибрановських. Як відомо, під час реформування львівських музеїв новостворений історичний музей у 1940 р. поглинув збірки Музею історії Львова, Національного музею ім. короля Яна III, а також окремі колекції Музею імені князів Любомирських, Музею Наукового Товариства імені Шевченка, Музею Ставропігійського інституту, Музею Латинської дієцезії, вірменського та єврейського мистецтва [15]. Він отримав певну монополію на колекціонування зброї. Тому сюди у 1939–1940 рр. передавалися депозити утікачів з Польщі. Для них була запроваджена спеціальна книга обліку, введена відповідна нумерація.

Одночасно спершу в археологічному музеї, а згодом у ЛІМі накопичувались археологічні колекції з Національного музею, Народного дому, в яких зброя займала вагоме місце.

Вважається, що всі ці колекції зброї не мали систематичного характеру і були зібранням випадкових речей. Основними критеріями комплектування були відсутність подібних речей у колекції, рідкісність, наявність багатого оздоблення [7]. Значна увага приділялась географії походження експонатів, тому в збірці ЛІМ представлена зброя більш як 30 країн світу.

Отже, у фондах Львівського історичного музею було зосереджено найбільшу в Україні збірку зброї. Про увагу, яка одразу була привернута до колекції зброї, свідчить наявність у науково-дослідній діяльності новоствореного музею серед першочергових наукових тем дослідження “Зразкові роботи визначних майстрів по зброї у ЛІМі” [1].

Влітку 1944 р. з ініціативи міської адміністрації велика кількість зброї (836 одиниць) була вивезена до Вісніча (біля Кракова). У списках втраченого особливо широко представлена холодна зброя – мечі, шаблі, шпаги, стилети, рапіри, тесаки, ятагани, ножі. Серед захисного озброєння знаходимо шоломи, кольчуги, нагрудники, наплечники. Чимало зразків музейної зброї, як свідчать короткі описи у списках, були декоровані дорогоцінними металами і коштовними самоцвітами. В описах нерідко зустрічались такі характеристики: “арматура таушована золотом”, “піхва шкіряна із срібним окуттям”, “напис на клинку виконаний золотом”, “ефес шаблі з агату, декорований дорогим камінням”, “ефес шаблі срібний, чорнений”, “руків’я шаблі слонової кістки”, “з обох сторін клинка пишне оздоблення у золоті і сріблі”. Подальша доля цих речей невідома.

У післявоєнний час колекція зброї ЛІМ поповнилася за рахунок експонатів виставки трофейної зброї у Львові, а також передання експонатів з музеїв Москви та Ленінграда (російська бойова зброя XII–XIX ст.). У той самий час із колекції було вилучено понад 400 предметів. Вони надійшли за обміном практично в усі історичні музеї УРСР. Деякі речі було передано в музеї Москви, Ленінграда, Білорусі [7]. Чимало середньовічних зразків (булави, вістря списів) поповнили колекцію як подарунки. Нині це найбільша колекція на Україні і п’ята на території, що входила до складу СРСР.

Спочатку предмети з колекції “Зброя” використовувалися лише для ілюстрування окремих тем в експозиціях Музею. Проте обсяг колекції набагато перевищував потреби експозиції. Тому в п’ятдесяті була відкрита постійна виставка відкритих фондів зброї. Вона розміщувалася у т. зв. Готичній залі будинку Корнякта і справляла на відвідувачів велике враження. Тут експонувалася тільки холодна зброя.

У 1975 році ЛІМу передано приміщення колишнього міського арсеналу. 18 травня 1981 року тут відкрито експозицію “Музею-Арсенал”. Унікальний музей не мав аналогій на території, що входила у СРСР. В основу експозиційного плану було покладено розвиток різних видів зброї. Повністю здійснити задум – показати зброю в еволюції, починаючи від зброї первісного

суспільства, – не вдалося за браком коштів. Сьогодні пам'ятки колекції зброї використовуються, як і раніше, в окремих експозиціях Музею, у “Музеї-Арсеналі”.

У радянський період було зроблено декілька спроб дослідити львівську колекцію середньовічної зброї. Як відомо, зброєзнавство як допоміжна історична дисципліна вирізняється багатогранністю. Тут потрібні знання з металографії, геральдики, мистецтва, загальної історії, іноземних мов. Зрозуміло, що спеціалістів такого профілю після закінчення Другої світової війни, коли Музей почав відновлювати та розгортати свою роботу, просто не було. До того ж, основна робота з предметами групи “Зброя” полягала в інвентаризації колекції, яка тривала понад півтора десятка років. За цей час втрачено дані про походження більшості знахідок. Про якесь наукове опрацювання збірки спочатку не могло бути й мови. Охоронці групи “Зброя” змінювалися доволі часто. Серед них варто відзначити В. Денчука, який завершив інвентаризацію збірки в 1958 р. Через два роки охоронцем фонду “Зброя” став Б. Мельник, що вже близько півстоліття займається упорядкуванням та вивченням збірки. Ним підготовано каталоги: географічний (холодної та вогнепальної зброї), прізвищ майстрів та назв фірм-виробників холодної та вогнепальної зброї, а також ґрунтовну працю – каталог збірки “Зброя у фондах ЛІМ”, в якій представлено понад 3000 пам'яток. Свого часу музейні колекції зброї вивчав ленінградський дослідник А. Кірпічніков. Зібрана ним інформація про середньовічні знахідки увійшла до багатотомного зведення, опублікованого у 1960–1970 рр. [2–5].

Друга за значенням збірка предметів озброєння та спорядження вершника X–XIV ст. зберігається у групі фондів “Київська Русь” (46 тис. експонатів) Львівського історичного музею і нараховує понад три сотні одиниць збереження. Переважна більшість цих речей у фондах музею походить з археологічних розкопок княжих міст, замків та фортець Галицько-Волинського князівства: Галича, Пліснеська, Звенигорода, Городниці тощо [8]. Менша кількість предметів потрапила в музейну колекцію як випадкові знахідки (спис з Борислава, наконечник стріли з Снятина, всі мечі тощо). Декілька десятків предметів озброєння, переважно із старих фондових колекцій, – без зазначеного місця знаходження.

Найбільшу кількість військового спорядження та обладунку коня дали в довоєнний період розкопки Галича: 28 шт. вістрь стріл (з них 4 – арбалетних), 3 вістря списів, 4 бойові сокири, перехрестя меча, шматок кольчуги, 17 залізних острог та їхніх фрагментів, одна бронзова, 2 фрагменти шолома із Залукви, а також кістяна сагайдачна петля збереглися сьогодні у колекції ЛІМ. Другою за кількістю є зброя із Звенигорода.

Меч із Звенигорода (ЛІМ КР-8264), з переламаним лезом мав ледве вигнуте перехрестя, а нижні кінці наверх підняті вгору, що повинно було давати більше простору для маневрування кистю руки при рубанні мечем зверху. Довжина збереженої частини меча 34,5 см. Руків'я його довжиною 11 см має заокруглену перекладину довжиною 14 см і закінчується масивним наверхшам у формі еліпса. Згідно з типологічною схемою А.М. Кірпічнікова за формою руків'я Звенигородський меч можна датувати першою половиною XI ст. [2, с. 14]. Ще один меч цього часу, що був знайдений на березі р. Буг біля с. Вигаданка разом з шоломом і черепом, який селяни відразу кинули назад у річку [8], довжиною 93 см зберігався у музеї НТШ (№ 23530, ЛІМ-135). Його втрату у післявоєнний час при переінвентаризації було сором'язливо приховано підставленням уламку меча довжиною 42 см (ЛІМ КР-29391).

23 мечі X–XV ст. потрапили у фондову групу “Зброя”, хоча за всіма правилами є археологічними знахідками, переважно, із втраченими первісними метриками. З них два належать до X–XII ст., шість – XIII–XIV ст., а решта – до XIV–XV ст.

Два мечі типу “у півтори руки” II пол. XIV – I чверть XV ст. (цілий і половинка) походять з Белза. Один з них, повністю збережений (рис. 1; № інв. 3-1427), є знахідкою 1943 р. інженера Ю. Кричицького, подарованою музеєві Наукового товариства ім. Т.Шевченка (НТШ), виготовлений зі сталі, загальною довжиною 130,5, має звужений до вістря клинок довжиною 103,9 та шириною 5,8 см, обосічний, з обабічним долом, далі до вістря овальний у перерізі. При п'яті з обох боків позначений клеймом, таушованим латунню. Хрестовина чотиригранна, кільйони відігнуті донизу, на кінцях дещо розширені. Голівка у вигляді плоского овального диска з потовщенням посередині (тип XVIa Н,6). Інший меч, без номера [11, рис. 10: 4] має злегка зігнуте перехрестя і клеймо на клинку, шириною 6 см у формі “пророслого хреста”, виконаного золотим дротом. Такого типу мечі були поширені у Західній і

Центральній Європі у XIII–XIV ст. Подібні знахідки на території Галицько-Волинської Русі відомі з села Городище Хмельницької області та Івано-Франківщини [10, с. 163].

Ще один меч “у півтори руки” цього періоду, що надійшов у 1940 р. з музею ім. Любомирських, як дарунок графа Агенора Голуховського, виготовлений зі сталі, загальною довжиною 109,8, має звужений до вістря клинок довжиною 83 та шириною 5,1 см, з трьома долами з кожного боку. Ближче до п’яти є сліди таушування золотом. Гриф звужений до голівки. Голівка дископодібна типу XX Н (№ інв. 3-1219). Викапаний в долині річки Жовкни.

У Галичі (Кринос) знайдено бронзове завершення руків’я меча, виготовлене на залізному чопі (НТШ-25144, ЛІМ-172). У Звенигороді знайдено навершя піхов меча, датоване XI–XIII ст. (зберігалось в музеї НТШ). Воно прикрашене рослинним орнаментом (рис. 1, ЛІМ КР- 8109, бронза, лиття, 45x75x15), має аналогії з Поділля та Києва [2, с. 173, табл. XXX, IV, 8]. У Львові, під час земляних робіт на Високому замку (1830–90-і рр.) знайдено перехрестя меча ЛІМ-2084, довж. 176 мм (ЛІМ КР-2758) та обламаний меч (ЛІМ-2097, ширина леза 27, довж. руків’я 100 мм) тощо.

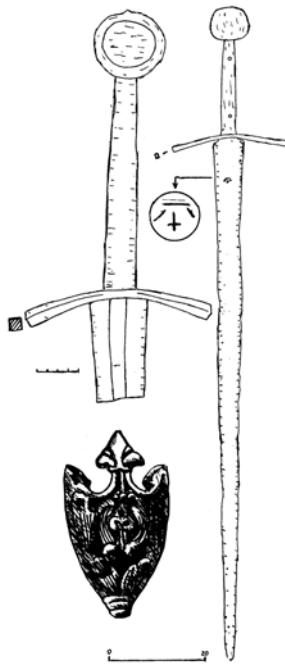


Рис. 1. Навершя піхов меча XI ст. зі Звенигорода та мечі XIV ст. з Белза (з колекції музею НТШ).

Матеріали розкопок краєзнавця Б.Шанявського у Пліснеську в курганах на полі Василя Толочка у 1874 р. зберігав музей Любомирських. У інвентарі Львівського історичного музею 1941 р. вони не відображені. Проте завдяки надісланому свого часу письмовому звіті до Археологічного музею у Кракові сьогодні відомо про повний інвентар розкопаних тоді поховань, який містив, зокрема, типологічно найдавнішу із знайдених в Галичині шаблю (рис. 2; [18]). Водночас, другою половиною X–XI ст., за класифікацією А.М. Кіпрічнікова [2, с. 68], датується також знахідка перехрестя руків’я в Судовій Вишні [12, с. 113]. Ще один уламок леза шаблі з Пліснеська шириною 37 мм, довжиною 103 мм походив з розкопок 1940 р., здійснених Я. Пастернаком (№ 2126).

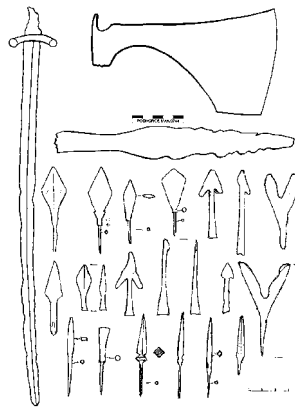


Рис. 2. Шабля, сокира, спис (з підкурганного поховання X ст., колекції музею імені князів Любомирських) та вістря стріл X–XIII ст. з дитинця Плісеська (розкопки Я. Пастернака, 1940 р.) [16]

Із тих самих розкопок Плісеська у фондах музею збереглося близько 20 вістря стріл (рис. 2; № 2105-2107, 2592-2607, 2749/КР-22895, 2759/КР-22787, 2760/КР-22788, 2777/КР-12958, 2802/), накладка на лук (сонда II, рис. 2: 6) – № 2497/КР-7979, остроги – № 2786/КР-8127, 2787/КР-8128, фрагмент стремена – № 2753/КР-8179, ланка вудил довжиною 69 мм (№2779/КР-21152) [16].

В колекцію ЛІМ у 1940 р. надійшло 19 наконечників списів. З них 4 – походять зі Звенигорода, 3 – з Галича (Кринос), 1 – з Городниці, 1 – з Володимира (ЛІМ КР-17651). Решта наконечників списів походять із старих колекцій без зазначення місця знаходження. Всі вони поділяються за формою пера на три типи. Наконечники списів із Звенигорода і Плісеська мають конічну втулку і перо подовжено-трикутної форми. Наконечники листоподібної форми походять з Галича і Звенигорода. Датуються вони XII–XIII ст. Відомі також наконечники списів у вигляді вузького чотиригранного стержня з лійчастою втулкою. Один такий наконечник походить з Городниці (КР-19336). Довжина наконечників списів коливається у доволі широких межах: від 16 до 28 см.

Середньовічні сокири зосереджені переважно у фондовій групі “Київська Русь”. Тут їх нараховується 26 екземплярів із надходжень до 1944 р. З них точне місце виявлення мають 14 сокир, які походять переважно із музею НТШ. Так, характерною для дружинних підкурганних поховань X–XI ст. [3, с. 35] є сокира з трапецієподібною формою леза і пластинчатим виступом на тильній частині обуха знайдена на городищі в Глинську (коло Жовкви, КР-19236). З фондів музею НТШ (НТШ-25491/ЛІМ-794, довжина 190, КР-22696, розмір інший- 82x124 мм) походить викопана у Белзі при дорозі бойова, пізньосередньовічна сокира типу francisca (за визначенням Я. Пастернака) [14]. Ще п’ять середньовічних сокир без вказівки на місце знахідки зберігаються у групі фондів “Зброя”.

Поширеною ударною зброєю була булава. 1940 р. у групі “Київська Русь” на збереженні було чотири бронзові булави (ЛІМ-955, 956, 1132, 1400, остання – з Городниці), які згодом були втрачені. Дві збережених у фондовій групі “Зброя” теж походять з довоєнних збірок. Дві з них з фондової групи “Зброя” походять з довоєнних збірок. Одна, що надійшла у 1940 р. з музею ім. Любомирських (№ інв. 3-1033), лита бронзова із слідами куття датується XI–XII ст., виготовлена у вигляді бронзової голівки діаметром 48,4 см (діаметри отвору 5–8,3) у формі сплющеної кулі. Має 18 пірамідальних шипів, згрупованих у 6 поздовжніх поясків; середній шип кожної трійки більший від крайніх. Руків’я залізне, порожнисте. Друга бронзова булава, що надійшла у 1940 р. з музею ім. Яна III, яку придбано у 1909 р. у львівського антиквара Хамайдеса, датується XII– 1 пол. XIII ст. (№ інв. 3-1039, загальний діаметр 43,2, діаметри отвору – 4,9–8,2 см). Її голівка лита з 12 пірамідальними шипами: 4 великими і 8 малими.

Усередині XIX ст. до Музею Любомирських (інв. № 458) надійшла кольчуга, виявлена в руслі р. Стир [17, с. 71], що сьогодні перебуває на обліку у фондах зброї Львівського історичного музею (інв. № 3754), подарована Едмундом Лівським. У післявоєнній літературі її помилково датували XI–XIII ст. [11, с. 11; 4, с. 84 (№ 73)]. Вона має вигляд сорочки з короткими широкими рукавами,

звуженої в талії та розширеної в подолі. За характерним фасоном (високий комір з трикутним клапаном) виріб датується XV–XVI ст. Кольчуга призначалася для кавалеристів, про що свідчать два короткі розрізи: біля шиї спереду та на подолі ззаду. Кільця кольчуги плоскі, овальні, склепані “на шип”. Плетення одинарне. Вага близько 6 кг. Ще одна кольчуга 1940 р. передана у групу “Київська Русь літ (№ 1740)” дотепер не збереглася.

Важливим елементом було спорядження вершника та коня. У фондовій групі “Київська Русь” зберігаються два типи вудил: з литими та порожнистими гризлами (рис. 3: 2, КР-7662, Київщина), стремена (одне ціле, КР-7666, з Національного музею), остроги (рис. 3: 3, 4). Оригінальне бронзове руків'я канчука (рис. 3: 1, довжина 195x130 мм, діам. отвору 6 мм), опубліковане, як із Сокаля [9]. Насправді знайдене у Переводові (на полі Шелива) поблизу Варяжа (КР-29416, ЛІМ-910) і передане у ЛІМ з музею археології Червенської землі разом з острогою (кінець роздвоєний з кульочками, ЛІМ-914).

Отже, львівські колекції середньовічної зброї, нагромаджені у довосний період, що зберігаються передовсім у Львівському історичному музеї, є важливим джерелом для вивчення військової історії галицько-волинських земель. Поглиблене вивчення обставин появи окремих експонатів і складання колекцій загалом дасть змогу активніше використовувати цей матеріал у майбутніх дослідженнях.

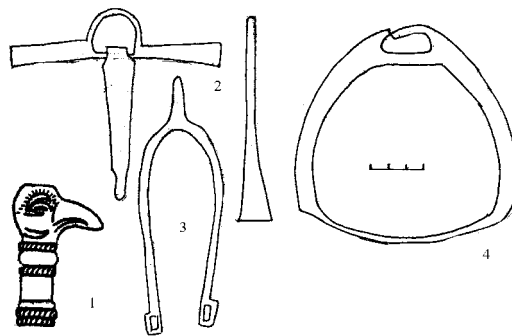


Рис. 3. Руків'я канчука із Переводова (музей археології), ланка вудил, острога (Пліснеська, розкопки Я. Пастернака, 1940 р., ЛІМ КР-8127), стремено (Національний музей)

1. Державний архів Львівської області.- Ф. Р-2591.- Оп. 1.- Спр. 3.- С. 129.
2. Кирпичников А. Н. Древнерусское оружие:– Вып. 1. Мечи и сабли IX–XIII вв. // САИ.– 1966.– Вып. Е1-36.– 107 с.
3. Кирпичников А. Н. Древнерусское оружие:– Вып. 2. Копья, сулицы, боевые топоры, булавы, кистени IX–XIII вв. // САИ.1966.– Вып. Е1-36.– 107 с.
4. Кирпичников А. Н. Древнерусское оружие:– Вып. 3. Доспех: комплекс боевых средств X–XIII вв. // САИ.– 1971.– Вып. Е1-36.– 92 с.
5. Кирпичников А. Н. Снаряжение всадника и верхового коня на Руси IX–XIII вв.– Л., 1973.– САИ – Вып. Е1-36.– 140 с.
6. Крутоус А. До питання формування окремих музейних збірок України та Львова у XIX–першій половині XX ст. // НЗ ЛІМ.— Вып. 7.— Львів, 1998.— С. 3–13.
7. Мельник Борис. Колекція зброї Львівського історичного музею // Ми з Львівського історичного... До 110-річчя створення ЛІМ. Спецвипуск.– Львів, 2004.– С. 50–52.
8. Пастернак Я. Нові археологічні набутки музею наукового товариства ім. Т. Шевченка у Львові за час від 1933–1936 // Записки НТШ.– Т. 154.– Львів, 1937.– С. 241–268.
9. Петегирич В. М. Сокальська знахідка // Пам'ятки України. - 1979.- № 4 (42).- С. 63.
10. Петегирич В. М. Оружие и снаряжение всадника // Археология Прикарпаття, Волини и Закарпаття (раннеславянский и древнерусский периоды).– К., 1990.– С. 163–171.
11. Ратич О. О. Древноруські пам'ятки на території західних областей УРСР.– К., 1957.– 96 с.
12. Ратич О. О. Результати досліджень давноруського городища Замчисько у м. Судова Вишня Львівської області в 1957–1959 рр. // Матеріали та дослідження з археології Прикарпаття та Волині.– Вып. 4.– К., 1962.– С. 106–119.
13. Терський С.В. Археологія доби Галицько-Волинської держави.– Львів, 2002.
14. Терський С.В. Археологічні матеріали з Белза у фондах Львівського історичного музею з надходжень до 1940 року. Спроба каталогу // Белз та Белзька земля. Науковий збірник.— Вып. 1.— Белз: Державний історико-культурний заповідник, 2004.— С. 24–27.
15. Терський С.В. З історії колекціонування археологічних пам'яток львівськими

науковими та музейними осередками у XIX–I-ша пол. XX ст. (за архівними матеріалами та колекціями Львівського історичного музею) // *Історичні пам'ятки Галичини. Матеріали Третьої наукової краєзнавчої конференції (19 листопада 2004 р.)*. – Львів: ЛНУ імені Івана Франка, 2005. – С. 43–54. 16. Терський С. В. Археологічні матеріали з Пліснеська у фондах Львівського історичного музею з надходжень 1940–1972 років. Аналіз колекції // *Ольжині читання*. – Львів, 2005. – С. 16–23. 17. *Katalog brońi w Muzeum imienia Lubomirskich*. – Lwów, 1878. – 78 s. 18. Liwoch R. *Militaria z dziewiętnastowiecznych badań w Podhorcach* // *Acta Militaria Mediaevalia*. – 1. – Krakow; Sanok, 2005. – S. 37–59. 19. Orłowicz M. *Ilustrowany przewodnik po Lwowie*. – Lwów; Warszawa, 1925. – 275 s. 20. Petrus J. T. *Muzea Lwowskie (1823–1939)* // *Sztuka kresów wschodnich*. – T. II: *Materiały sesji naukowej*. Kraków, maj 1995. – Kraków, 1996. – S. 425–442. 21. Wiczkowski J. *Lwów, jego rozwój stan kulturalny oraz przewodnik po mieście*. – Lwów, 1907, s. 522.

УДК 94(477)''10/13''+355.4

В.І. Кійко

Військовий інститут

Національного університету “Львівська політехніка”

ФОРМУВАННЯ СТРАТЕГІЧНОЇ МЕРЕЖІ УКРІПЛЕНЬ ПРИКАРПАТТЯ І ВОЛИНИ У СВІТЛІ ВІЙСЬКОВОЇ ПОЛІТИКИ ГАЛИЦЬКО-ВОЛИНСЬКИХ КНЯЗІВ XI–XIV СТ.

© Кійко В.І., 2006

Розкрито основні етапи формування стратегічної мережі укріплень Галицько-Волинської держави у зв'язку з військово-політичною ситуацією у XI–XIV ст. Використано результати найновіших досліджень українських та польських археологів.

The article uncovers basic stages of development of fortress systems of the Galicia-Volhynian state with connect of military strategic situation in XI–XIV centuries. The analysis of historiography of the Ukrainian and Polish military historian and archaeologist has been carried out.

Вивчення створення стратегічної мережі укріплень Галицько-Волинської держави за даними археологічних досліджень має велике значення для правильної інтерпретації подій літописної історії, яка дійшла до нас уривками. Особливо важливим питання розвитку фортифікаційного мистецтва українського населення Прикарпаття та Волині є для висвітлення військової історії. Першими кроками досліджень в цьому напрямі було виявлення та картографування пам'яток. Дослідженнями городищ упродовж XIX–XX ст. на галицько-волинських землях займалися археологи львівського, київського, краківського та Санкт-Петербурзького наукових осередків. На Волині вперше спробував картографувати ці пам'ятки відомий польський археолог Г. Осовський [25]. Він же здійснив перші археологічні розкопки на волинських городищах. Однак проблема появи та призначення укріплень залишалася невирішеною. Згодом цим питанням продовжували займатися учень Д. Самоквасова, випускник Варшавського університету Л. Баторевич [5] та київський професор В. Антонович (1901) [1]. Перше зведення археологічних пам'яток Галичини побачило світ у 1918 р. [53]. Проте через відсутність практики та досвіду досліджень поселенських пам'яток дослідникам не вдалося зробити правильні висновки стосовно ані хронології, ані призначення укріплень [42].