

України у міжвоєнний період // Вісник Львівського Державного аграрного університету. – Львів-Дубляни: Видавництво ЛДАУ, 2004. – №5. – С. 246 – 254. 20. Асеев Ю.С. *Стили в архитектуре Украины.* – К.: Будивельник, 1989. – С.80. 21. Липка Р.М. *Традиції і сучасність в архітектурній творчості Володимира Січинського* // Записки Наукового товариства ім.Шевченка. Т. ССХІІ. *Праці Комісії архітектури та містобудування.* – Львів: Наукове товариство імені Шевченка у Львові, 2001. – С. 432 – 449. 22. Иконников А. В. *Историзм в архитектуре.* – М.: Стройиздат, 1997. – С. 466. 23. *Brumfield W.C. A History of Russian Architecture* – Cambridge: Cambridge University Press, 1993. – P. 492. 24. Черкес Б. *Національна ідентичність в архітектурі міста: Монографія* – Львів: Вид-во Нац. ун-ту «Львівська політехніка», 2008. – С. 124 – 133. 25. Лінда С.М., Юрик Я.М. *Пошуки стилю в архітектурі сучасного багатоквартирного житла України* // Вісник Нац. ун-ту «Львівська політехніка» «Архітектура». – 2007. – № 585. – С. 77 – 84.

УДК 72.03: 128

О.Л. Михайлишин

Національний університет водного господарства
та природокористування (м. Рівне)

АРХІТЕКТУРНІ КОНКУРСИ У МІЖВОЄННІЙ ПОЛЬЩІ: ВІДОБРАЖЕННЯ ВОЛИНСЬКОЇ ПРОБЛЕМАТИКИ ТА СТИЛІСТИЧНІ ПОШУКИ

© Михайлишин О.Л., 2009

Розглянуто роль архітектурних конкурсів 1920–30-х років, присвячених проектуванню об'єктів громадського і житлового призначення на Волині, у розвитку стилістики і типології будівель у контексті західноєвропейської, польської та радянської архітектури.

The role of architectural contests in the 1920-30th, devoted to designing of objects of public and dwelling purpose in Volyn, in the development of stylistics and buildings typology, in the context of West-European, Polish and Soviet architecture is considered in the article.

Постановка проблеми

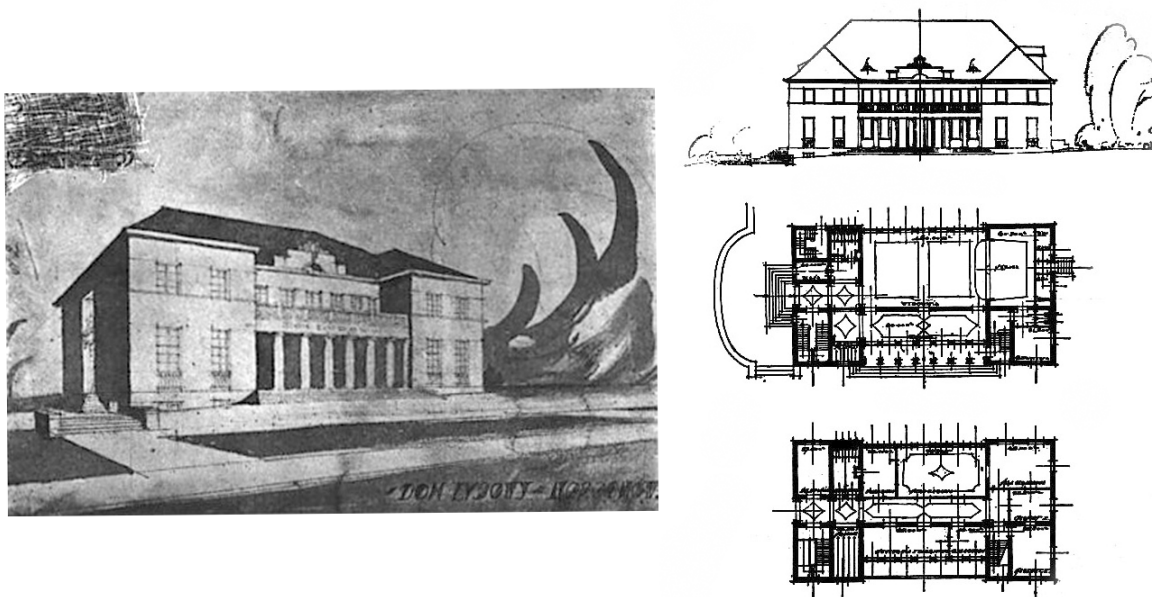
У 1921 році в міжвоєнній Польщі зі створенням Генеральної дирекції відбудови при Міністерстві громадських робіт розпочалася активна реновація будівель, зруйнованих під час Першої світової війни. Процес спрямовувався насамперед на відновлення житлового фонду, особливо у сільській місцевості. Не менш важливою була швидка та якісна реалізація великомасштабних архітектурно-містобудівних завдань стосовно міської забудови, естетико-стилістичні якості якої повинні були стати яскравою ознакою нового життя у вже незалежній країні. Після остаточного усталення кордонів Другої Польської республіки за Ризькою мирною угодою розбудовчі процеси в країні отримали ще один імпульс: постала необхідність термінового архітектурного і просторового „облаштування” східних воєводств, що значно відставали у своєму соціально-економічному та культурному розвитку. До них, як відомо, належала і Волинь – регіон, що більш ніж століття територіально входив до складу Російської імперії.

Станом на 1921 рік 75 % населення регіону становили мешканці сільської місцевості, які займалися рільництвом [1, с. 117]; промислове виробництво було зорієнтоване на забезпечення місцевих потреб, що й зумовлювало низькі темпи урбанізації. У найбільших містах Волині –

Луцьку – адміністративному центрі воєводства та Рівному – більшість населення становили євреї, що переважно займалися торгівлею та дрібним виробництвом. Тогочасні статистичні дані свідчать про масову неграмотність місцевого населення: у тому ж 1921 році зі 100 волинян 68 не вміли читати і писати [1, с.308]. Отже, на відміну від Галичини, рівень самоусвідомлення українського населення частиною української нації тут був низьким, що давало можливість новій адміністрації активніше здійснювати колонізаційні акції. Лише згодом, після Великої депресії 1929–1933 років, україно-польські стосунки на Волині загострилися, значно посилювався опір місцевого населення польській владі.

Забудовою, благоустроєм волинських міст і містечок у XIX та на початку XX століть опікувалися переважно їхні власники, у своїй більшості – поляки [2, с. 244, 245], вирішуючи насамперед локальні проблеми, пов'язані з господарським розвитком міста, функціонуванням власної резиденції. Після 1921 року ситуація змінилась: власники міст лише номінально координували їх суспільно-економічне життя, для здійснення функцій державного управління польською владою на Волинь було спрямовано значну кількість чиновників, сформовано місцеві адміністрації; римо-католицька церква здійснювала свою „експансію на схід” шляхом створення значної кількості парафій на противагу домінуючому православ'ю; для захисту кордону з Радянським Союзом у волинських містах були розташовані численні військові гарнізони. Забезпечення усіх потреб новоприбулих стало головним завданням центральної влади протягом наступних років.

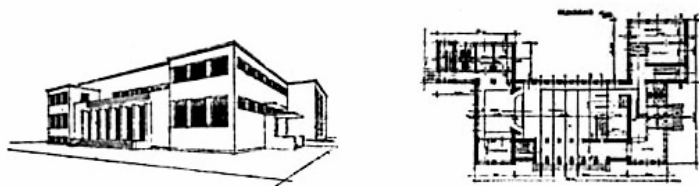
Проте, незважаючи на істотну різницю в розвитку народного господарства центральних і східних воєводств, вищеперелічені дії були актуальними для усєї Польщі. Здобуття незалежності у 1918 році потребувало її візуалізації всередині: на власних і набутих теренах, і зовні – для ствердження себе на політичній карті Європи. Архітектурі відводилась тут провідна роль.



*Рис. 1. Конкурсний проект народного дому в Горохові.
1929 рік. Арх. Ф. Кокеш. I премія*

Аналіз останніх досліджень і публікацій. Проблемі розвитку стилістики західно-європейської, польської та радянської архітектури в період між двома світовими війнами присвячені праці таких вітчизняних дослідників: Б. Черкеса, С. Лінди, Ж. Комар, Г. Брновицької та ін. Аналогічна тематика відображена у публікаціях польських (Р. Цельонтковська, Я. Левицький, Я. Мінорський, В.Ч. Крассовський), російських (А. Іконников, В. Паперний, В. Хайт) та білоруських (А. Шамрук) науковців.

Мета статті – розглянути роль архітектурних конкурсів 1920–30-х років, присвячених проектуванню об'єктів громадського і житлового призначення на Волині, у розвитку стилістики і типології будівель, вдосконаленні фахової майстерності архітекторів у контексті західноєвропейської, польської та радянської архітектури.



*Рис. 2. Народний дім в Горохові. 1929 рік.
Проект, відзначений поза конкурсом*

з цих та інших держав у творчих змаганнях шукати шляхи вирішення проблем у галузі теорії і практики урбаністики, житлового будівництва, стилістики, формотворчих, архітектурно-естетичних можливостей нових будівельних матеріалів, інтегруючись таким чином у загальноєвропейський контекст. Віра у можливість вирішення соціальних проблем архітектурними засобами відкривала широке поле для діяльності архітекторів, конкурси ж забезпечували віднайдення найоптимальнішої відповіді фахівців на конкретні запитання.

У міжвоєнній Польщі подібні конкурси стали потужним стимулом для розвитку архітектурних шкіл, творчих спілок, формування власних підходів до проектування різноманітних об'єктів: від індивідуальних житлових будинків в сільській місцевості до суспільно значимих ансамблів у столиці, найбільших містах країни та центрах воєводств, від розпланування дитячих ігрових майданчиків до комплексного проектування генеральних планів міст і створення проектів районного планування.

Закономірно, що для здійснення значного масиву проектних робіт потрібні були кваліфіковані архітектори, підготовка яких на теренах Польської республіки, як відомо, велася у Львівській та Варшавській політехніках (з 1873 та з 1915 року відповідно), не рахуючи політехніки у Гданську та архітектурного факультету університету Стефана Баторія у Вільно (Вільносі), ліквідованого у 1929 році [3, с.21]. І якщо в центральних, західних та частині східних воєводств працювали архітектори, що мали відповідну освіту, то на Волині на початок 1920-х років їх не було зовсім. „Кадровий голод” позначався на якості вирішення в той період архітектурно-містобудівних проблем: часто в технічних відділах магістратів волинських міст функції архітектора виконували інженери або техніки. Тому протягом 20-х років минулого століття для Волині проектували визначні архітектори, що закінчили студії у Петербурзькій Академії мистецтв (М. Лялевич, С. Шиллер) [4], Варшавській політехніці (Я. Найман), Мюнхенській політехніці (Ф. Міхальський, Ю. Путерман-Садловський), Політехніці в Карлсруе (Ю. Лісецький), Петербурзькому інституті цивільних інженерів (С. Тимошенко), і постійно мешкали у Варшаві та Львові та інших значних містах Другої Речі Посполитої. Лише на межі 1920–30-х років у міських та повітових відділах з'явилися фахівці, що прибули на Волинь після закінчення навчання, а також досвідчені архітектори, що переселились на схід Польщі з інших воєводств.

Практично всі архітектори брали участь у численних конкурсах, які організовували державні інституції різного рівня, воєводські та місцеві адміністрації, спілки, громадські організації, церква [5]. Особливу активність у проведенні конкурсів проявили Товариство польських урбаністів та Товариство польських архітекторів (SAP)¹, створені у 1923 та 1927 роках відповідно [6, с. 65, 68]. До організаційних заходів долучалась, крім архітекторів, велика кількість спеціалістів у різних галузях: представники замовників (державні чиновники різного рівня, діячі церкви), фінансових установ, будівельних фірм. Присутність кожного з них ставала важливим чинником формування ідеології, умов кожного творчого змагання, значно впливала на архітектурні концепції, які представлялись на розгляд журі.

¹ У 1934 році реорганізоване в Товариство архітекторів Польської Республіки (SARP) [6, с. 81].

Житлова проблема була найгострішою серед усіх інших соціальних труднощів міжвоєнної Польщі. Тому багатоквартирний будинок, сучасна квартира протягом усього міжвоєнного періоду часто ставали основною темою конкурсів. Варіанти планування „мінімального житла” для мешканців міст, оснащеного відповідно до тогочасних вимог комфорту, шукали на відкритих міжнародних та всепольських конкурсах. Основними їх завданнями було напрацювання і відбір кращих проектів житлових будинків, які згодом реалізовувались як типові на всій території держави. Одним з характерних прикладів є конкурс на багатоквартирні житлові будинки для старших і молодших офіцерів, оголошений у 1928 році Фондацією військового розквартирування [7, с. 66, 67]. Переможцями були визнані архітектор Ю. Падлевський та творча група у складі Б. Ляхерта, Ю. Шанайци, В. Вінклера, які отримали замовлення на виконання робочої проектною документації. Усі проекти були новаторськими з огляду на стилістичне вирішення: раціональні і мінімалістичні форми конструктивізму якнайкраще співвідносились не тільки з засадами пропалогованої в Європі „нової архітектури”, але й точно відповідали умовам конкурсу щодо економічності й уніфікації застосовуваних конструктивних елементів. Праці, надіслані на вказаний і наступні конкурси з аналогічною тематикою², були представлені на спеціальній виставці для ознайомлення громадськості. Проекти-переможці авторства молодих варшавських архітекторів Б. Ляхерта, Ю. Шанайци, В. Вінклера були реалізовані вже у 1929 році. У місті Ковелі – великому залізничному вузлі на північному заході Волині – було зведено два будинки, які збереглися до сьогодні.

У 1928 році був оголошений конкурс на проект народного дому в невеликому повітовому центрі Волинського воєводства – Горохові. Незважаючи на локальний характер об’єкта, до організаційного комітету надійшло 12 проектів. На нашу думку, активна зацікавленість темою поліфункціональної будівлі з явно вираженою просвітницько-культурною функцією стала відображенням прагнення включити східні землі у польський культурний простір. Ключова умова конкурсу – створити образ-зразок „своєїської” (тут – народної) архітектури, який „нагадував би пам’ятник польськості” [8, с.10]. Ностальгічні спомини про „дворкову” архітектуру польських шляхетських садиб XVIII та початку XX століття, що були символами польського народного будівництва, прирівнювалися тут до втілення національної ідеї в зодчестві. „Зміст” – функціональне наповнення майбутньої будівлі – відповідно до програми проектування був загалом сучасним: універсальна зала на 200–300 місць для театральних вистав і показу фільмів, бібліотека-читальня на 30 читачів, зали для балів і святкувань на 100 осіб та засідань на 30 осіб, невеликий ресторан, декілька робочих кабінетів, кімната для більярду, гардеробні та дві житлові кімнати повинні були розташуватись на двох поверхах. Шість проектів експертна комісія вилучила з розгляду за невідповідність програмі (недотримання стилю, недостатній рівень опрацювання, невдале функціональне вирішення і т.і.). Середовищний підхід, стилістична довершеність, чітка схема розпланування відзначались журі як переваги трьох проектів-переможців. Першу та другу премію вибороли архітектори з Луцька Францішек Кокеш (Kokesz) (рис.1) та Владислав Стахонь (Stachoń), третю – Леонард Каріо (Kario) з Варшави [9, с.9]. Зіставляючи їх образне вирішення, стає очевидним аналогічний підхід до його створення у всіх трьох пропозиціях. Дещо несподіване поєднання неокласичної стилістики і притаманних їй формотвірних елементів-знаків (колонний портик, ризаліти, аттики, пілястри, руст), композиційних прийомів (осьова симетрія планів і фасадів) з високими черепичними дахами, запозиченими з народної архітектури, трактувалася кожним з авторів як „своєїська”, національна архітектура. Цікавим є той факт, що поза конкурсом окрему відзнаку одержав проект народного дому в стилі конструктивізм (рис. 2). Очевидно, що при усій строгості вимог до архітектурно-стилістичних характеристик майбутньої будівлі і прив’язки до певного стилю, конкурсна комісія не наважилась відкинути новаторський проект, відчуваючи за ним майбутнє.

² Зокрема на житлові будинки для офіцерів у Львові, Кракові, Бельську [7, с. 67].

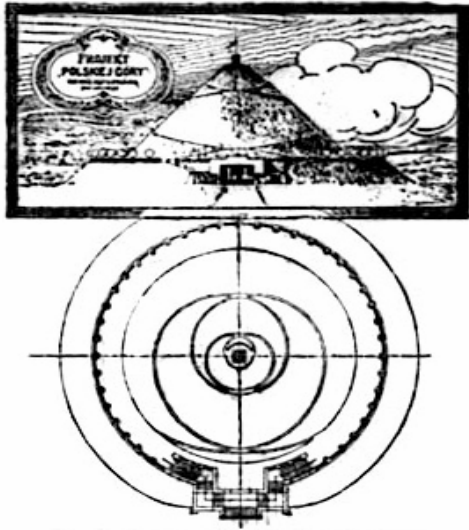


Рис. 3. Конкурсний проект кургану на „Польській горі” біля с. Костюхновка. 1928 р.
Арх. С. Сікорський, інж. С. Любінський.
I премія

Наступні декілька конкурсів у 1928 та 1934 роках мали яскраво виражене ідеологічне спрямування. Перший з них, оголошений Дирекцією громадських робіт у Волинському воєводстві, був присвячений увічненню пам'яті полеглих польських військових під час першої світової війни біля села Костюхновка (зараз на території Волинської області). Хвиля спорудження об'єктів такого ж змісту прокотилася й по Галичині протягом 1914-1918 років [10, с. 32]. Центром композиції і домінантою майбутнього меморіалу, за умовами конкурсу, повинен був стати насипний курган висотою 30 м зі встановленим на ньому обеліском [8, с.13]. Уже у самій ідеї, запропонованій організаторами, очевидна пряма аналогія з курганом Т. Костюшко, збудованим під Краковом у 1823 році на честь національного героя Польщі. Споруда була символом міцності, народного опору і нездоланності, своїм масштабом засвідчувала, що постала стараннями усієї нації. Реалізація проекту під Костюхновкою незайвий раз засвідчила б саме польську державність на історичних волинських теренах. На конкурс

надійшли сім проектів. Переможцями були визнані наступні: авторства архітектора Станіслава Сікорського і інженера Стефана Любінського – перша премія, творчої групи у складі архітектора Здіслава Целярського (Celarski) з Кременця та студентів Варшавської Політехніки Зигмунта Хаупта (Haupt), Альфреда Покізяка (Pokiżiak) – друга премія, архітектора В. Стахоня – третя премія [8, с.14].

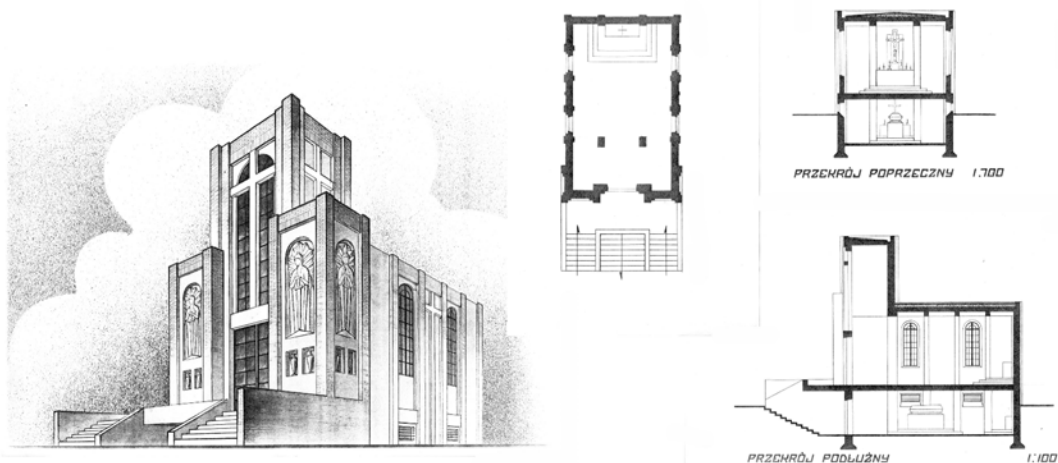


Рис. 4. Конкурсний проект №1 каплиці-пам'ятника в м. Рівне. 1930-ті роки

Інший конкурс, 1934 року, що проводився на місцевому рівні, мав на меті обрати найкращий проект каплиці-пам'ятника полеглим у Рівному. Каплицю планували спорудити на військовому цвинтарі при вул. Виспяньського (зараз – Дубенська). Усі три проекти, що зберігаються в Державному архіві Рівненської області [11–13], свідчать про повну перемогу нової архітектурної стилістики. Різноманітні геометрично правильні об'єми поєднуються між собою, утворюючи нескладні лаконічні силуети невеликої будівлі. Цегла і базальт, не приховані штукатуркою, підкреслюють „чесність” конструкції, структурність фасадів і посилюють враження монументальності (рис. 4, 5). Кожний з авторів ніби прагнув перевершити один одного у досягненні

максимальної простоти архітектурного образу. На жаль, жоден з проектів не підписаний автором, що не дає можливості встановити, який саме виконаний переможцями – Єжи Мокжиньським (Mokrzyński) і Анджеєм Унеєвським (Uniejewski) [5].

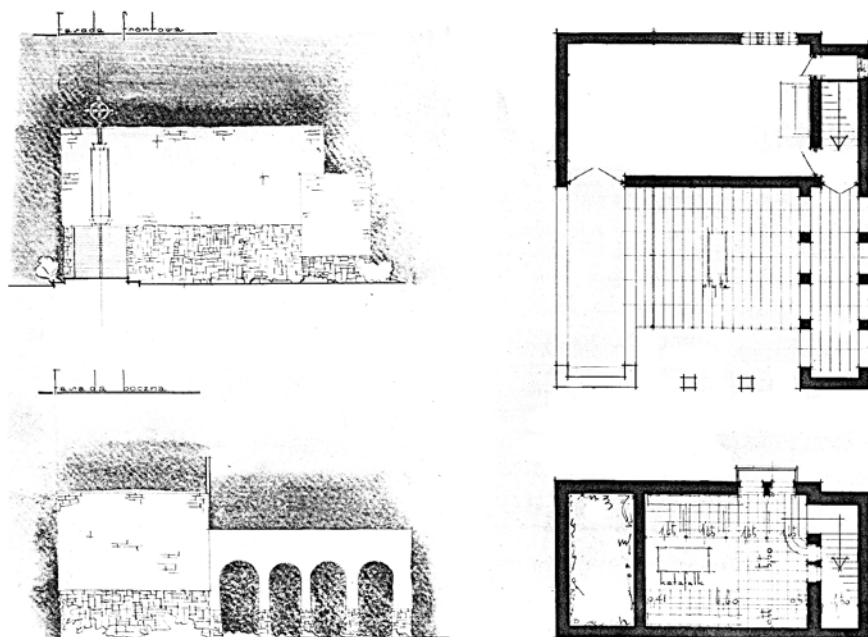


Рис. 5. Конкурсний проект № 2 каплиці-пам'ятника в м. Рівне. 1930-ті роки

Проблема виразності образу костьолів стала наступною в реалізації програми ідеологічного впливу на населення II Речі Посполитої. В періодичних виданнях перших повоєнних років і на початку 1920-х розгорнулася дискусія про архітектурні стилі, які, на думку зодчих, найповніше відповідали державницьким ідеям. Провідного значення у відбудові країни надавалось продовженню архітектурно-будівельних традицій, що, як вже зазначалося вище, ґрунтувалися би на спадщині минулого. Виразити ці тенденції мав народно-романтичний напрям в архітектурі. Визначний польський архітектор тієї епохи Стефан Шиллер, говорячи про проектування костьолів, особливо наголошував на необхідності гармонізації елементів стилю бароко та інших історичних архітектурних стилів з традиційними формами і поєднання їх з сучасними конструкціями [14, с. 187]. Однак, як зазначає польський історик архітектури К. Ольшевський, після 1925 року розвиток архітектурної стилістики пішов зовсім іншим шляхом [15, с. 126]. Як вже зазначалося вище, популярні в західноєвропейських країнах принципи “нової архітектури” активно втілювалися при проектуванні об’єктів різних типологічних груп в містах, містечках і селах Польщі як свідчення включення їх у загальноєвропейський архітектурний контекст.

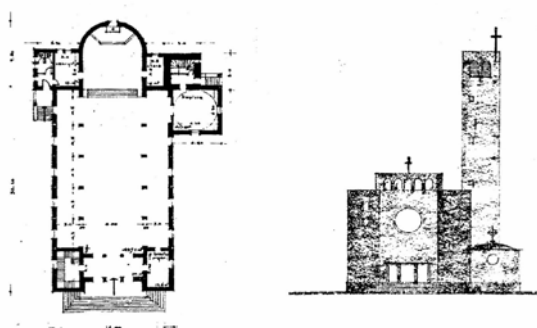


Рис. 6. Конкурсний проект костелу в с. Янова Долина. 1937 р. Арх. В. Стахонь I премія

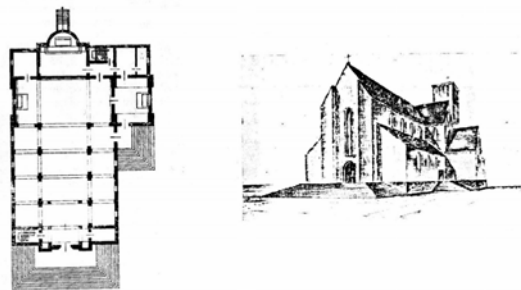


Рис. 7. Конкурсний проект костелу в с. Янова Долина. 1937 р. Арх. Р. Гюртлер III премія

У центрі робітничого селища Янова Долина³ (тепер с.Базальтове на Рівненщині), поряд з іншими об'єктами громадського призначення, було заплановане спорудження костюлу. Зважаючи на виняткове суспільне та ідеологічне значення кожної такої будівлі для волинського регіону, відповідно до розпорядження Міністерства комунікації і Волинського воєводського уряду, відділенням Товариства архітекторів в місті Луцьку 1 липня 1934 року був оголошений конкурс на проект парафіяльного храму [16, с. 1]⁴. Основна умова – створення виразного образу римсько-католицької святині, інтер'єр якої налаштовував би на молитву. Будівля повинна вмещувати 1200 вірних, необхідно було передбачити місце для хору на 50 осіб та органа. Крім того, до складу проекту костюлу входили: каплиця, безпосередньо поєднана з основною будівлею, сакристія зі скарбницею, приміщення для очікування, крипта, склад. Архітектори – учасники конкурсу – могли вільно реалізовувати власне бачення образу храму, обмеження стосувалося кількості башт – лише одна вертикаль башти-дзвіниці повинна була стати акцентом будівлі. Окремим пунктом визначена вимога застосовувати як основні залізобетонні конструкції.

З невідомих причин засідання конкурсної комісії відбулося лише через три роки після оголошення конкурсу (перший протокол датується 13 і 14 серпня 1937 року), на який було подано дванадцять проектів, з яких до розгляду допущено лише дев'ять. Під час обговорення були визначені основні критерії оцінки наданих проектів: архітектурно-виразне вирішення генерального плану, плану першого поверху, фасадів, конструктивної системи, загальна оцінка. Комісія, до складу якої входили представники Єпископської курії, Міністерства комунікації, Волинського воєводського уряду, державних каменоломень в Яновій Долині та Товариства архітекторів Речі Посполитої, всебічно і прискіпливо проаналізувала представлені ідеї. Протокол від 31 серпня 1937 року зафіксував такі результати: першу премію отримав проект, зашифрований під №8, автором якого був вже згадуваний як переможець інших конкурсів архітектор В. Стахонь (рис. 6), другу – проект № 5 інженера-архітектора Станіслава Словіковського (Słowikowski) з Луцька, третю – проект № 9 Ромуальда Гюртлера (Gürtler) з Кременця (рис. 7) [16, с. 4].

Стосовно архітектурного вирішення брили храму, запропонованого першими двома авторами-лауреатами, необхідно відзначити прагнення створити сучасний образ святині. Головним засобом досягнення цієї мети стало стилістичне вирішення в дусі конструктивізму та будівельний матеріал – базальт, який визначив структуру, фактуру і колір поверхні фасадів костюлу. Очевидно, що традиція європейського середньовічного храмубудування визначила необхідність акцентувати головний фасад круглим вікном-розою та невеликою аркатурою в його верхній частині (за проектом В. Стахоня). У розплануванні будівлі використана схема, характерна для польської архітектури: внутрішній простір формують три нави, центральну – найширшу – завершує вівтарна апсида з півциркульним завершенням. Загалом костюл належить до групи храмів зального типу.

Конкурсний проект Р. Гюртлера представляв інший – народно-романтичний – напрям у храмубудуванні. Базиликальний розріз, багатооб'ємна брила, накриття усіх елементів дво- або односхилими дахами свідчать про вплив на архітектурне вирішення “закопанського” стилю. Деякий стилістичний і композиційний дисонанс вносила вежа-дзвіниця, розташована поряд з вівтарем – її фасади, прорізані високими вузькими вікнами, представляли нові, раціоналістичні тенденції в архітектурі свого часу.

Розташування переможців на п'єдесталі переконливо підтвердила тенденцію в архітектурі 1930-х: лідером стає той, хто прагне „інтернаціоналі-

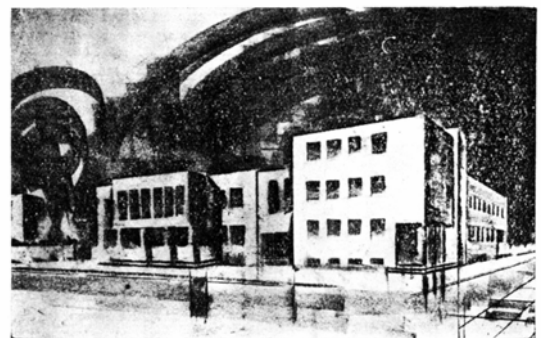


Рис. 8. Проект староства в м. Золбунів. Перспектива. 1937 р. Арх. С. Словіковський. I премія

³ Поблизу цього населеного пункту наприкінці 20-х років ХХ століття були відкриті значні поклади базальту.

⁴ Про активність Товариства архітекторів Польської Республіки у царині проведення конкурсів свідчить, що цей конкурс був 84 за ліком.

зувати” свою ідею: традиційні елементи образу стилізовані до такого ступеня, що сприймаються як елементи універсальні, національне прочитується в ньому лише як сукупність різнохарактерних ознак, що стають очевидними при послідовному сприйнятті – від фасаду через планувальну структуру до елементів інтер’єру. Буквальне включення форм народної (національної) архітектури, що контрастують з новітніми конструкціями, сприймалося як недоречний еkleктизм і відставання від вимог часу.

Один з останніх конкурсів на Волині – на проект староства і повітового відділу в Здолбунові – відбувся у 1937 році. Організований, як і попередній, за посередництвом відділення Товариства архітекторів у Луцьку, він мав закритий характер: до участі були запрошені лише архітектори С. Словіковський, Юзеф Новак (Nowak) з Луцька та Тадеуш Кендзерський (Kędzierski) з Рівного. Одноголосно затверджене рішення журі засвідчувало, що з огляду на „найкращі архітектурні якості та можливості реалізації”, перемогу здобув проект С. Словіковського (рис. 8) [17, с. 8]. У типово раціоналістичному рішенні уже немає й натяку на національні риси. Перед нами – космополітична за духом будівля, що своєю багатооб’ємністю, членуваннями, складним асиметричним планом наслідує ідеал функціональної архітектури – будинок Баухауса В. Гропіуса. Однаково успішно вона б вписалась в забудову будь-якого міста, що було безперечною перевагою, однаково успішно в ній функціонувала б державна установа, школа, лікарня.

Протягом 1920–30-х років за результатами локальних конкурсів, які не одержали великого розголосу в регіоні, були визначені кращі проекти добудови корпусу і павільйонів до будинку Кременецького ліцею та адміністративного будинку міської електростанції в м. Рівне. Лаконічна інформація, подана О. Чернером [5], свідчить, що в першому з них, проведеному у 1929 році, були відзначені: першою премією проект З. Целярського, Ю. Крауззе (Krausse), Т. Пулавського (Puławski), другою – роботу В. Смяловського (Śmiałowski), третьою – проект Я. Стефановського (Stefanowski). Матеріали іншого конкурсу, проведеного у 1939 році, очевидно, завадила розглянути війна.

Висновки

Отже, архітектурні конкурси 1920–30-х років відіграли в архітектурному житті Волині важливу і багатогранну роль. По-перше, їх тематика обумовлювалась актуальними суспільно-економічними та соціокультурними потребами регіону. У зв’язку з необхідністю будівництва адміністративних та культурно-просвітницьких споруд, за участі галузевих відділів державних установ, місцевої влади, архітектурної громадськості формувалась програма конкурсів, яка згодом, після підведення підсумків уточнювалась і вивірялась, перетворюючись, таким чином, на програму проектування певного типу будівель, що давало змогу унормувати процес проектування в офіційних документах. По-друге, конкурси, що присвячувались проектуванню культових споруд, навіть на прикладі невеликої святині локального значення, ставали продовженням суспільної і фахової дискусії про складові архітектурного образу храму, її європейський, національний, місцевий контекст. По-третє, творчі змагання були одним з чинників розширення світогляду і поглиблення знань архітекторів: досвідчених – у царині новітніх архітектурних теорій, молодих – у галузі сучасної їм проблематики національної архітектури, її регіональних особливостей, стилістики й інтеграції в архітектуру європейську. Необхідно наголосити, що усі конкурси, присвячені Волинській тематиці, мали визначальне ідеологічне значення: шляхом їх проведення в регіоні себе стверджувала Польська держава. На жаль, на відміну від Галичини чи Радянської України [18, с. 242], тут не йшлося про щирі чи формалізовані тенденції відродження, демонстрування або модернізації рис національної української архітектури в образах громадських і житлових будівель – місцевих прототипів для наслідування просто не існувало, а зв’язок з національною архітектурою активно знищувався в регіоні протягом перебування краю в складі Речі Посполитої та Російської імперії з 1569 і до 1921 року.

1. Zieliński H. *Historia Polski 1914-1939* / H. Zieliński. – [2-іe wyd.]. – Wrocław: Zakład Narodowy im. Ossolińskich, 1985. – 427 s. 2. Субтельний О. *Україна: історія* / О. Субтельний; пер. з англ. Ю. І.

Шевчук. – [2-ге вид]. – К.: Либідь, 1992. – 512 с. 3. Cielątkowska R. *Architektura i urbanistyka Lwowa II Rzeczypospolite j/ R. Cielątkowska // Okolice kultury.* – 1998. - Z.8. – 387 s. 4. Łoza S. *Architekci i Budowniczości w Polsce / S. Łoza - Warszawa: Budownictwo i Architektura, 1954. – 424 s.* 5. *Konkursy architektoniczne w Polsce w latach 1918-1939 / Pod red. O.Czernerera. - Wrocław: Muzeum Architektury i Odbudowy, 1970.* 6. Minorski J. *Spoleczne i gospodarskie tło działalności środowiska architektonicznego – 1918–1939 / J. Minorski // Fragmenty stuletniej historii 1899-1999. Ludzie. Fakty. Wydarzenia. – Warszawa, 2001. – S.63–88.* 7. *Działalność budowlana Funduszu Kwaterunku Wojskowego // Architektura i Budownictwo. – 1929. – S.41-83.* 8. Siemiątkowski J. *Budownictwo na Wołyniu / J. Siemiątkowski // Wołyńskie Wiadomości Techniczne (WWT). –1937. – № 8–9. – S. 3–15.* 9. *Rozstrzygnięcie konkursu na Dom Ludowy w Horochowie // WWT. – 1929. – №2. – S. 9.* 10. Черкес Б. *Вступ. Звідки і куди: архітектура Галичини XIX–XX століть / Б. Черкес // Архітектура Галичини XIX–XX століть: матеріали міжнар. симпозіуму 24–27 травня 1994 р., присвяченого 150-річчю заснування Державного університету „Львівська політехніка” – Львів, 1996. – 208 с.* 11. *Державний архів Рівненської області (ДАРО). Ф.31, оп.1, спр.3315.* 12. *ДАРО. Ф.31, оп.1, спр.3958.* 13. *ДАРО. Ф.31, оп.1, спр.3959.* 14. Szyller S. *Idea budowy Kościołów katolickich i stosunek do niej kościołów polskich / S. Szyller // Miesięcznik Pastorski Płocki. – 1924. – №7. – S.184–187.* 15. Olszewski A.K. *Nowa forma w architekturze polskiej 1900-1925. / A. K. Olszewski. – Wrocław; Warszawa, 1967. – 298 s.* 16. *84 konkurs S.A.R.P. (oddział w Łucku) na projekt kościoła parafialnego w Janowej Dolinie // WWT. – 1937. – №11. – S.1–5.* 17. *Konkurs na projekt Starostwa i Wydziału Powiatowego w Zdołbunowie // WWT. – 1937. – №10. – S.8.* 18. Лінда С. *Розвиток національного стилю в архітектурі України у міжвоєнний період / С. Лінда // Записки Наукового Т-ва ім. Шевченка: Праці комісії архітектури та містобудування. – Т. ССXLIX. – Львів, 2005. – С.234–242.*

УДК 711

І.І. Середюк
Obvodova 748 / 9
400 07 Usti nad Ladem
Czeska republika

“ПОЗИЦІЯ ±НУЛЬ” – ПРИМИРЕННЯ УСЬОГО?

© Середюк І.І., 2009

Цю “теорію” моя дружина називає анти-науковою, хоча багато моїх друзів та недругів дискусії навколо неї підтримують активно.

Стає все очевидніше, що ХХІ століття увійде в історію як століття загострення людських конфліктів. В їх орбіту втягнуті як окремі індивіди, так і цілі цивілізації. А між ними – звичні “набори” суб’єктів з хронічними протиріччями, котрі згладжуванню піддаються важко. Конфліктно складаються внутрішньосімейні, міжсімейні та міжсусідські відносини, відносини між угрупованнями (ділові, матеріальні, етнографічні, соціальні, релігійні та ін.), між містами, країнами, континентами.

За, без сумніву, песимістичними прогнозами, слід очікувати, що кількість конфліктів буде постійно збільшуватися. Оскільки турбота про працевлаштування і сама праця життя нам не прикрашають, ми живемо в постійних стресах, від чого не стаємо кращими. Ми не в змозі вивільнитися від ідеї фікс розбагатіти, нас не залишає і відкрита, і завуальована мрія досягти цієї