

треба у спорудженні “соціального житла” для населення з малими прибутками, а також з’явиться можливість покращання і реконструкції існуючих житлових будинків, насамперед – утеплення зовнішніх стін. Разом з тим необхідно проводити дослідження центральних кварталів з метою пошуку ділянок і споруд, що потребують реконструкції.

1. Райони та міста Львівщини. Інформаційно-статистичний збірник. – Львів, 1997.
2. Современная советская архитектура 1955–1980 гг. Под ред. Н.П.Былинкина и А.В.Рябушина. – М., 1985. С.78. 3. Посацький Б., Паюк М. Нова забудова сельбищної території Львова (1965-1995) // Вісн. ДУ «Львівська політехніка». 1998. № 358.

УДК 728.61

Лучко Л.І., Банах А.І.

НУ “Львівська політехніка”, кафедра АП

НАРОДНІ ТРАДИЦІЇ У БУДІВНИЦТВІ ЖИТЛА УКРАЇНЦІВ

© Лучко Л.І., Банах А.І., 2000

Висвітлено питання збереження та застосування традицій при будівництві народного житла українців. Робиться спроба бачення їх в площині духовного розвитку нації. Через відповідні звичаї та обрядові норми автори показують відношення українців до власного житла як до чогось більшого, ніж до місця тимчасового перебування.

У цьому бурхливому потоці життя, коли на його вершину виходять і поєднуються здавалось би несумісні речі, у цій гонитві за прогресом ми занедбали не тільки культуру, традиції, залишені нам у спадок попередніми поколіннями народних майстрів, а й особистий добробут, спокій та здоров’я. Суспільство на сучасному етапі дедалі частіше приділяє увагу вивченню людини, її внутрішнього світу та взаємозв’язку з природою та Богом.

Український народ як автентична нація, впродовж багатьох тисячоліть проживаючи на своїй землі, нагромадив безліч знань. Ці знання добувались з власного досвіду і знаходили своє відображення як в усній народній творчості (повір’я, приказки, легенди), так і використовувались для повсякденного життя.

Будівництво житла в народній традиції було пов’язане з відповідними звичаями і обрядовими нормами. Вони відображали важливі етапи будівництва, а також пов’язувались з часом і місцем будівництва, кількістю вікон, їх орієнтацією за сторонами світу. Важливе значення надавали пошуку “щасливого” місця і підбору матеріалу для будівництва.

“Є люди, які визначають добрі місця. Насипають на ніч зерна на ті місця, де має бути “слуп” на хату. І коли три ночі підряд нічого не розпорпує ті купки зерна, то там можна закопувати “слупа”, а коли розпорпані – треба поступитися” [6].

Українці дотримувались давніх народних настанов: “не будувати хати при дорозі, на місці, де колись проходила стежка, на роздоріжжі, на межі, на бузині, на могилі”. Не можна ставити хату на таких місцях, де стався злочин (хтось когось вбив тощо) [7]. Краще ставити хати на рівному, на відсонні і на цілині поблизу води: “де нема води – там хату не клади” – говорить народна мудрість.

Охоронцями хати наші пращури вважали ластівку і чорногуза.

Початок будівництва зазвичай присвячувався визначній даті, наприклад, закінчення великого посту т.і. Найкращим днем початку закладення хати на Гуцульщині і Бойківщині вважався добрий четвер, коли на небі з'являвся повний місяць, щоб у хаті був достаток [2]. На волинському Поліссі таким днем вважався вівторок і четвер, але коли наставав молодий місяць. Своїм корінням цей звичай сягає сивої давнини, коли Сонце, Місяць, Зорі вважалися божествами. Він був поширений серед усіх слов'янських народів [9].

“Не можна починати будувати у високосний рік, бо хата спустіє” [8].

В гірських місцевостях найкращим будівельним матеріалом були ялина і смерека, а на Поліссі разом із хвойними – навіть осика і вільха. Для виготовлення меблів – бук, явір, а для художньої обробки – груша.

Важливим був час заготівлі дерева. Це були переважно зимові та весняні місяці. Особливо копітким та довготривалим був процес обробки будівельного матеріалу. На Гуцульщині зрізане дерево “чимхали”, тобто відрізували гілля, зачищали вершечок для відтягування соку. Навесні дерево очищали від кори (“корували”) і так залишали до жовтня. В жовтні його обертали на другий бік, “корували”, відтинали вершечок, а потім різали (“ризували”). Дошки висушували в темному місці, торці забілювали вапном, щоб не тріскали, і зберігали: 5-6 років – дубові, 1-2 – соснові. Для будівництва не придатним вважалось дерево, уражене громом (“громівниця”), з подвійною серединою (“з двома серцями”) а також дерево, з якого добували смолу-живицю. Деяко іншою була заготівля дерева для будівництва хати на Бойківщині; тут воно повинно було бути “просте, як свічка”, бо тільки таке дерево кололося на дві половини – “плиниці”. За повір'ям мешканці хати з такого дерева будуть рослі, стрункі, високі, здорові. Одним із способів вибору якісного дерева була перевірка на “звучання”. Якщо після удару сокирою по стовбуру воно “дзвеніло”, то вважалось здоровим, а як “гуло”, то було порохнавим. Зрізане і обрубане від гілок дерево господар звозив з лісу до місця будови толокою. Майстри розкладали будівельний матеріал на ділянці, знімали кору, кололи на “плиниці”. Колоте дерево спочатку тесали, згодом вигладжували, використовуючи спеціальні сокири. Готовий будівельний матеріал складали для просушування в “штабелі” і сушили 1-2 роки. Тільки після цього приступали до закладання “засновин” хати.

На традиційну трикамерну хату було потрібно 25 ялиць довжиною 10-12 метрів і діаметром 25-35 см. Вимірявши розміри майбутньої хати, на кути клали каміння (“кутовий камінь”), на яке закладали підвалини з найбільших колод. На їх кінці клали шматок плоского скла, на який вливали декілька крапель води. Якщо вода не стікала, вважалось, що підвалини покладено рівно. Потім примірювали причілкові й сінешні підвалини, врізували звичайні дерев'яні замки. Коли все було готове, майстер вирубував хрест на куті підвалини. Туди він вкладав кілька зерен пшениці, розмінну монету, хліб, сіль, вовну, різні квіти і все це кропив свяченою водою. Господиня в тому місці, де мало бути вікно (під передню підвалину) клала сіль для очищення, часник для охорони від недуг і деревне вугілля, яке повинно було відвертати роки злих людей. Після цього клали поперечні підвалини на повздожні [1]. Що ж до Полісся, то при закладах першого вінця вкладали шматок хліба, сіль та мед у сотах. Навіть збереглися язичеські жертвоприношення: в основу нової хати клали голову півня [10]. Після закладення підвалин господар повинен був пригощати майстрів та їх помічників. Вдавнину це робили на передній підваліні будови. Існувало повір'я: “Чим краща гостина – тим більше достатку буде в хаті”. Звівши стіни і уклавши

стелю (стеля уособлювала небо, а сволок – охоронця хати, межі якого не сміють переступити злі духи), сволок перев'язували рушником, щоб хата була багата. Встановивши крокви і лати, зверху першої крокви прибивали “чічку” – ялинку – знак завершення основних робіт будови. Для того, щоб матеріал висох і “встоявся”, хата стояла 1-2 тижні без даху. Потім її покривали соломою або драницями.

Входячи перший раз у новозбудовану хату, господарі брали з собою хліб, скатертину, рушник, а коли гості входили, то обов'язково їм щось давали, клали на стіл гроші, хліб, мед.

У внутрішньому просторі української хати чітко простежується триярусність побудови: нижній ярус уособлює поєднання з матір'ю-землею, верхній – з небом, середній – людське середовище.

Площа хати розподіляється на три основні зони: на робочу, побутову, обрядову. Відповідно до цього розміщувались основні меблі та предмети побуту. Постійним місцем для стола було місце, де сходяться лави. Стіл уособлював родинну міцність і злагоду, ідею єдності. На Гуцульщині і Бойківщині були широко розповсюджені столи-скрині, в яких тримали різні ужиткові речі. Як правило, їх оздоблювали різьбою, а найчастіше прикрашали орнаментом із шести пелюсток, які вписувались в коло або у хрести, складені з квадратів і трикутників.

Найпочеснішим місцем у хаті було покуття. Саме тут знаходилися образи. На святвечір сюди ставили “дідух” – сніп збіжжя, сіно і горщик з кутею.

Невід'ємною частиною інтер'єру є піч – берегиня родинного вогнища. В оселі вона відігравала роль не лише “осередку тепла”, а й духовну, згуртовуючу. Дім вважався житлом лише тоді, коли в печі спалахував вогонь. За своєю конструкцією печі поділялися на два типи: з відкритим комином у вигляді ковпака пірамідальної конусоподібної форми (Правобережжя) і з непомітним комином, закритим з фасадного боку рівним муром (Лівобережжя).

Декоративний розпис печей був характерним для Поділля, Півдня України і Дніпропетровщини. На Гуцульщині широко використовували пічні кахлі, серед яких переважають сюжетно-тематичні мотиви, потім – рослинні. На Львівщині замість кахлів вмонтовують розписані тарілки, денця пляшок. Тут характерне поєднання білого та зеленого кольорів з коричневими тонами. Виходячи з практичних міркувань, робочу частину печі розмальовували темними теплими кольорами, а центральну частину – світлими.

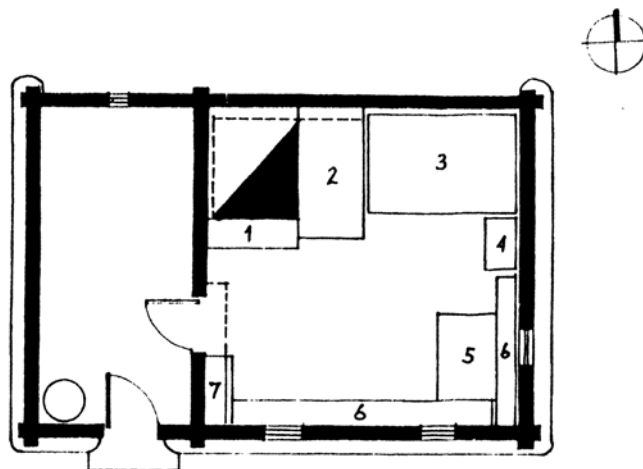


Рис. 1. Типова організація основного народного житла:
1 – піч; 2 – лежанка; 3 – піч (місце для снання); 4 – скриня;
5 – стіл; 6 – лави; 7 – мисник

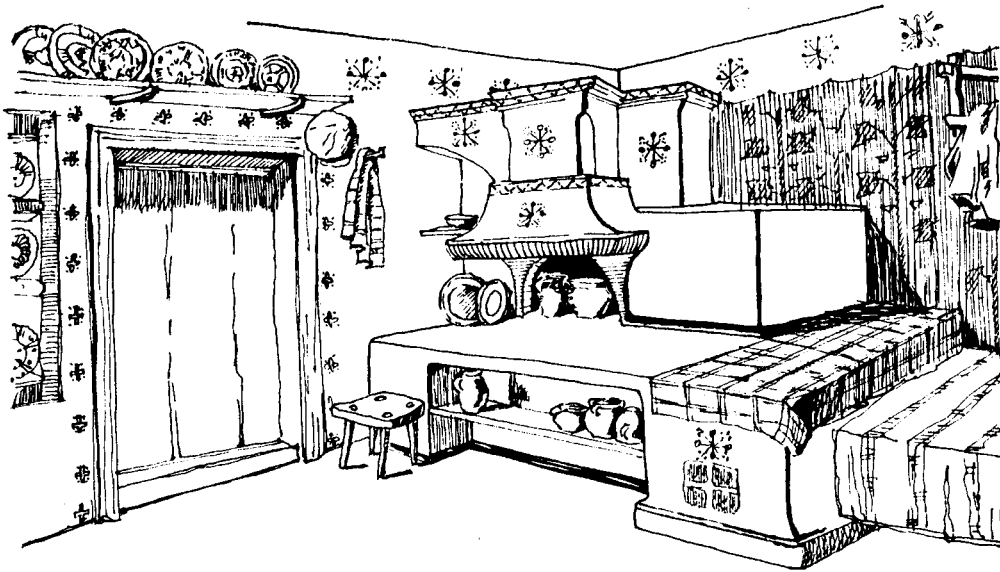


Рис.2. Фрагменти інтер'єру хати. Вінницька область, початок ХХ ст.

Переступивши поріг хати, мимоволі затримуєш свій погляд на цікавому елементі давнього українського житла – сволоці. Стеля хати уособлювала небо, а сволок виконував роль охоронця хати – лінії, на якій вона тримається, не сміють переступати злі духи [3]. Його вважають однією з найдавніших конструктивних деталей житла. Сволок виготовляли переважно з дуба або липи, надаючи йому форму квадрата, прямокутника. На Гуцульщині він був тесаним з вікової кедрини [4]. В Карпатах, як і на Поділлі, на один повздовжній сволок опиралися 3-4 менші (свопочки), які тримали стелю. В утворених таким чином щілинах тримали лікарські трави, книги, документи. Сволок на Україні символізував міцність оселі, на ньому занотовували важливу родинну подію. Саме він зберігав відомості про дату заснування житла, ім'я господаря і майстра. Ці написи мають важливе значення для дослідження історії народної архітектури, засвідчують повагу українців до грамоти. Найчастіше сволоки прикрашали хрестами, солярними знаками, листами папороті, пелюстками купальської квітки, серпиками місяця з цяточками зір, яким надавали магічного значення.

Початком і закінченням дому є поріг. Відомо чимало обрядів, які були з ним пов'язані. Йдучи до вінчання, йому “віддавали честь” палицями, а на Гуцульщині – топірцями. Молоді переступали поріг правою ногою. В народній уяві поріг символізував перебування предків. Часто можна почути: “через поріг не вітаються” або “через поріг руки не подають” [5].

Дотримання набутих віками традицій майстрами і зодчими при будівництві житла має важливе значення для спокійного і щасливого проживання родини в оселі.

1. Бойківщина: Історико-етнографічне дослідження / За ред. Ю.Г.Гошка. – К., 1983. – С.163.
2. Гуцульщина: Історико-етнографічне дослідження / За ред. Ю.Г.Гошка. – К., 1987. – С.270.
3. Данилюк А.Т. Українська хата. – К., 1994. – С.18.
4. Там само. – С.59.
5. Там само. – С.70.
6. Подвір'я / Укл. М.К.Дмитренко. – К., 1992. – С.36-37.
7. Там само. – С.37.
8. Там само. – С.37.
9. Полесьє. Матеріальна культура / За ред. В.К.Боднарчик. – К., 1988. – С.204.
10. Там само. – С.204.