

5-й етап. У 2-й пол. XVI ст. розбирається давній храм Успення Богородиці, що перебував на той час в аварійному стані. На захід від нього закладається нова катедральна церква з мурованими оборонними укріпленнями у формі чотирикутника з чотирма оборонними вежами-бастеями на кутах. Зміцнюються старі земляні вали та ескарпи. Територія між ними та новим оборонним комплексом забудовується житловими та господарськими спорудами нового єпископського центру та монастиря. Існування оборонного монастиря припиняється в кінці XVIII ст.

1. Петрушевич А. О соборной Богородичной церкви в городе Галичи. – Львів, 1899. – С.41, 73-74; Чачковський Л., Хмилевський Я. Княжий Галич. Станиславів, 1938. С.57; Czolowski A. O polozeniu starego Halicza. – Lwow, 1890. – S.18. 2. Пастернак Я. Старий Галич. Археологічно-історичні дослідження у 1850-1943 рр. 2-е видання. – Івано-Франківськ, 1998. – С.41-69, 92. 3. Полное собрание Русских летописей. Т.2. Ипатьевская летопись. – М., 1962. – С.462-463. 4. Пастернак Я. Вказ. праця. – С.32-33. 5. Аулих В. Историческая топография древнего Галича // Славянские древности: Этногенез. Материальная культура древней Руси. – К., 1980. – С.143-144. 6. Джеджора О. Проблеми історичної топографії давнього Галича // Записки НТШ, Праці історико-філософської секції, Т.ССXXII. – Львів, 1991. – С.295-296. 7. Баран В. Давній Галич у світлі археологічних досліджень // Археологія. – Київ, 1999. – № 2. – С.78, 80; Томенчук Б.П. Три періоди розвитку Галича / Еволюція розвитку слов'янських градів VIII-XIV ст. у передгір'ї Карпат і Татр. Тези доповідей та повідомлень міжнар. археол. конф. – Львів, 1994. – С. 21. 8. Баран В. Вказ. праця. – С.79, 81. 9. Аулих В. Вказ. праця. – С.148. 10. Мельничук О. Пізньосередньовічна археологія Крилоса / Галич і Галицька земля. – Київ-Галич, 1998. – С.145-146. 11. Лукомський Ю. Архітектурна спадщина давнього Галича. – Галич, 1991. – Іл.20; Трегубова Т. Гардарика // Старожитності. – Ч.5-6. – 1994. – С.31. 12. Архів кафедри РРАК ДУ "Львівська політехніка". – 1994 р. 13. Баран В. Вказ. праця. – С.83. 14. Лукомський Ю., Петрик В. Серце княжого Галича // Галицька брама. – Галич-Львів, 1998. – Ч.9. – С.5. 15. Петрик В. Відтворення елементів містобудівельної структури Галича XII-XIII ст. за архітектурно-археологічними дослідженнями / Галицько-Волинська держава (матеріали і дослідження). – Львів, 1999. – С.32-33. 16. Петрик В. Трансформація містобудівельної структури Перемишля X – початку XIV ст. // Вісн. ДУ "Львівська політехніка". – 1999. – №375. – С.52-56.

УДК 72.01+72.03(477)

Предко О.Б.

НУ "Львівська політехніка", кафедра ХОІА

## ОРДЕР У ЖИТЛОВІЙ АРХІТЕКТУРІ ЛЬВОВА І ЗАМОСТЯ XVI-XVII СТ.

© Предко О.Б., 2000

На прикладі кам'яниць Львова (Україна) і Замостя (Польща) розглянуто застосування ордеру у вигляді міжвіконних колон інтер'єрів XVI-XVII ст. Зроблено обміри, виявлено спільні характеристики ордеру житлових будинків, що свідчать про спільне походження та взаємні впливи двох міст, спричинені торговельними і культурними зв'язками вірмен, зокрема, вплив архітектурно-будівельного середовища Львова XVII ст.

З огляду північноєвропейського Відродження II половини XVI – початку XVII ст. на противагу Італії, архітектурні ордери все більше трактувалися як зовнішня декорація, а не як принципові основи архітектури [1]. Саме ця спільна ознака ордеру є притаманна архітектурі Львова і Замостя XVI-XVII ст. і найкраще простежується на прикладі інтер'єрів кам'яниць цих двох міст.

Аналогічно до того, що головною оздобою фасадів львівських кам'яниць були портали та аттики, так під впливом Відродження в інтер'єрах міщанських будинків з'явилися багато орнаментовані обрамування вікон з колонами, які оздоблювали зближені вікна світлиць [2]. Однією з найбагатших таким декором є львівська кам'яниця, яка збереглася без змін (пл.Ринок, 21) – кам'яниця Домбровського (рис.1). За дослідженнями Т.Трегубової,

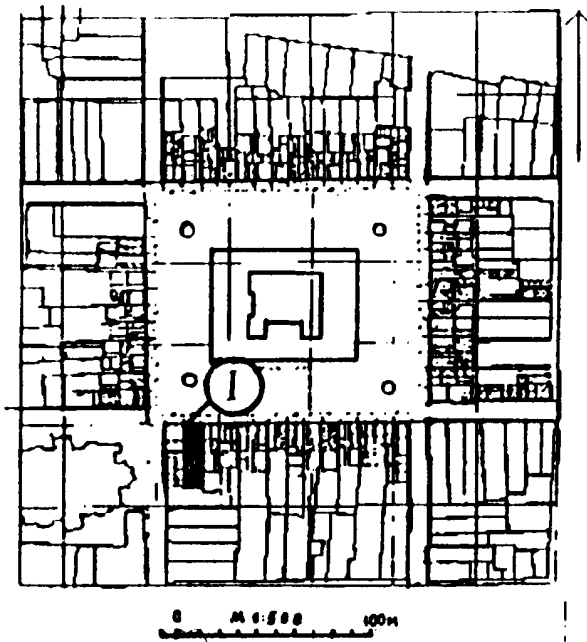


Рис.1. План пл. Ринок у Львові у рівні першого поверху (I – кам'яниця пл. Ринок, 21) [3]

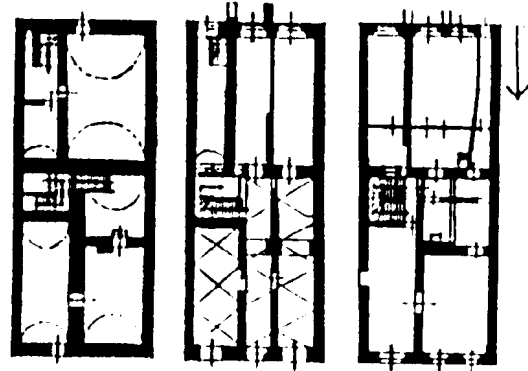


Рис.2. Плани пивниць, перший та другий поверх кам'яниці у Львові (пл. Ринок, 21) [5]

назва кам'яниці у 1569-1573 рр. була Зебальд Ворцель, у 1631-1662 рр. – Кішелків, а у 1767 р. – Домбровська [3]. Назва Домбровська пішла від прізвища львівського радника, який тут проживав. У XVII ст. кам'яниця належала італійцеві Ріпа Убалдіні, який, втікаючи від переслідування Медичі за скоєний злочин, осів у Львові і дуже швидко розбагатів. У 1656 р. його маєтки становили 30 частку всього рухомого і нерухомого майна цілого міста [4]. У XIX ст. стан будинку значно погіршився. За проектом 1923 р. передбачався ремонт і незначні зміни у планувальній структурі [5], а вже у 1935 р. тильна світлиця I поверху мала повздовжню перегородку, яка примикала до білокам'яних колон (рис.2). Як видно із почасової картограми стін будинку, дводільне, тритрактове планування із парадними склепінчастими сінями опиралось на достатньо збережену готичну структуру, причому при обстеженні 1979 р. під різьбленим обрамуванням пізньоренесансного походження реставратори виявили попереднє просте з тесаного каменю [6]. Загалом внутрішній декор кам'яниці надзвичайно багатий. Міжвіконні обрамування з колонами збережені аж у трьох світлицях: тильній світлиці I пов. (рис.3), світлиці II пов. (рис.4) та тильній світлиці II пов. (рис.5).

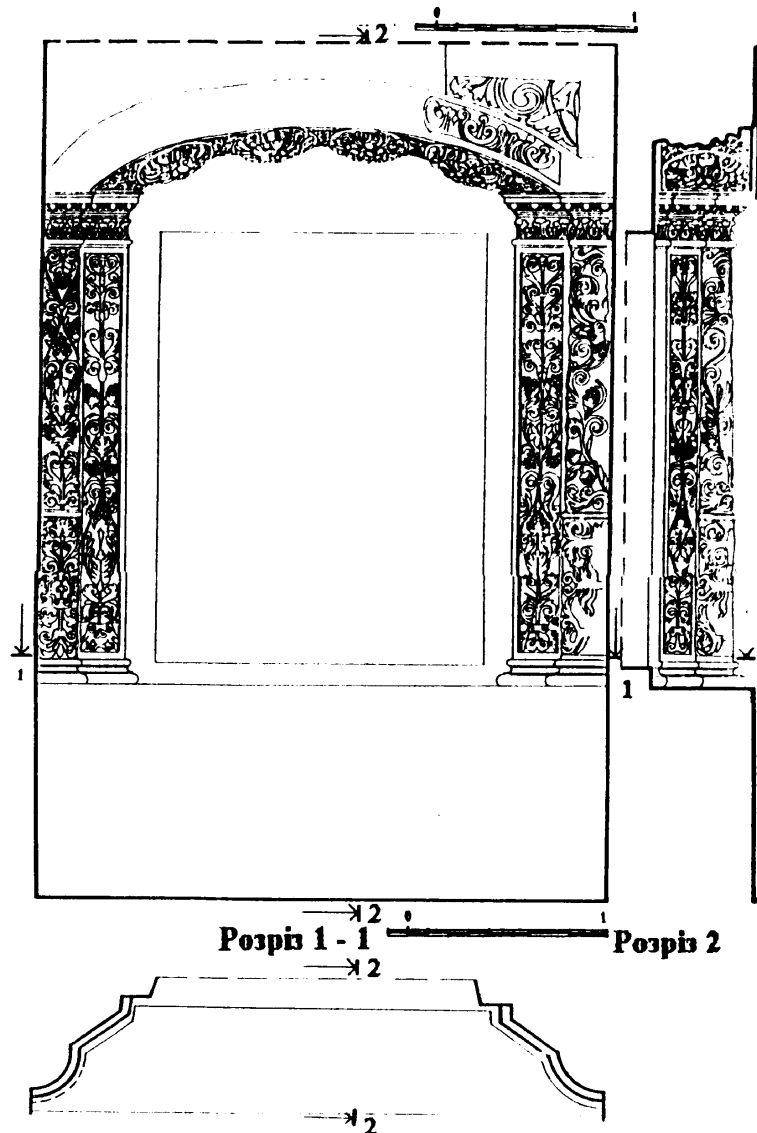


Рис.3. Ордер світлиці першого поверху кам'яниці Львова (пл. Ринок, 21) (обміри автора)

Групу оригінальних та найкраще збережених так званих "вірменських" кам'яниць Замостя представляють три житлові будинки з II і III чверті XVII ст. (вул.Вірменська, 22, 24, 26) (рис.6). Уже в кінці XVI ст. вірмени становили найбільш багаточисленну і заможну народність у Замості. Їм належали найкращі і найбагатші кам'яниці, й у 1603 р. вони займали аж 11 кам'яниць на Ринку. Будівництво кам'яниць Замостя велось за зразком, усталеним Морандо у кін.XVI ст. Модернізувались лише, згідно з потребами і новими естетичними вимогами, планування і декор [7]. Так, один із таких будинків – Габріеля Бартошевича (вул.Вірменська, 26) 1632-1634 рр. – можна віднести до дещо пізнішого стильового періоду. Це триповерховий будинок (рис.7), інтер'єри якого подібні до інтер'єрів міщанських будинків Львова XVII ст. [8]. У тильній світлиці I пов. (рис.8) збережені міжвіконні колони з багатим рослинним пізньоренесансним декоруванням, портал, дерев'яна стеля на профільованих балках, оздоблених різьбленими розетами. У передній світлиці II пов. також збереглися білокам'яні обрамування зближених вікон з колонами (рис.9). Основні характеристики пропорцій та декору пізньоренесансних міжвіконних колон кам'яниць Львова і Замостя, згідно з обмірами автора, подано у таблиці.

Характеристики ордеру	Кам'яниця XVI –XVIIст. Львова (пл.Ринок, 21)			Кам'яниця 1632-1634рр. Замостя (вул.Вірменська,26)	
	Тильна світлиця I пов.	Світлиця II пов	Тильна світлиця II пов	Тильна світлиця I пов.	Світлиця II пов
Міжвіконні обрамування з колонами					
Параметри світлиці, висота/ширина, см	429/560	372/456	360/480	406/590	343/599
Висота підвіконника, см	107	80	84	88	89
Діаметр (d) колони, см	кругла, d=40	кругла, d=40	кругла, d=40	кругла, d=45	кругла, d=47
Виступ колони в плані, d	3/5d	3/5d	3/5d	1/2d	3/5d
Висота колони, см/модулі	249/12.45	231/11.55	234/11.95	244/10.84	216/9.19
Висота капітелі, см/модулі	24/1.20	28/1.4	27/1.35	30/1.33	19/0.8
шийка, см	11	13	12	14	–
полички, см	3	3.5	4	1.5	–
четв.вал, см	4	6	5	6.5	8
абака, см	3	3.5	3	4	4.5
каблучок, см	2	2.5	1.5	2.5	4.5
поличка, см	1	1	1.5	1.5	2
Висота бази, см/модулі	12/0.6	13/0.65	19/0.95	21/0.93	20/0.85
плінт, см	–	–	7	8.5	7
вал, см	5	5.5	4.5	5	4
скоція, см	4	4.5	4.5	4.5	4.5
вал, см	3	3	3	3	4.5
Рельєфне заповнення тіла колони	маньєристичне з виноградом, стеблами, листя	маньєристичне з виноградом, листя, квітами	рослинне з виноградом, листя	маньєристичне з виноградною лозою	рослинне стилізоване з виноградом, квітами
Акцентування нижньої третьої колони	валик, картуш	валик, картуш	валик	валик, херувим	не акцентовано
Капітель	акант, йоніки	акант, йоніки	акант, йоніки	акант, йоніки	йоніки
Рельєф гліфів вікон	симетричний, рослинний з виноградом	симетр. рос- линний, що проростає вверх	симетр., рос- линний, що проростає з глечика	з виноградом, що проростає вверх	1 – гладкий, 2 – симетр. з виноградом
Рельєф дзеркала стін над колонами	рослинного характеру	рослинного характеру з картушем	рослинного характеру	рослинного характеру	із заповненням живописом
Лучкові арки над вікнами	з окуттевим орнаментом, стилізованими квітковими розетами	з окуттевим орнаментом, стилізованими квітковими розетами	з окуттевим орнаментом, стилізованими квітковими розетами	з окуттевим орнаментом, стилізованими квітковими розетами	з рослинним орнаментом і херувимом

Згідно з подібною планувальною структурою кам'яниць Львова і Замостя, у світлицях I і II поверхів ордер однаково застосований у вигляді міжвіконних колон. І не лише спільний пізньоренесансний декор об'єднує ці фрагменти. Близькими є їх пропорції та висота. Профілювання баз круглих у перетині колон доричне, хоча у двох львівських світлицях воно частково втрачене через збільшення висоти підвіконника. Капітелі усіх колон із доричним профілюванням декоровані йоніками та акантом, за винятком колони II пов. Кам'яниці Замостя, у якої немає шийки. Тіла усіх колон повністю заповнені рослинним рельєфним орнаментом “килимового” характеру у вигляді стилізованих композицій зі стеблами, квітами, листям, чудернацькими завитками виноградної лози, соковитими гронами винограду

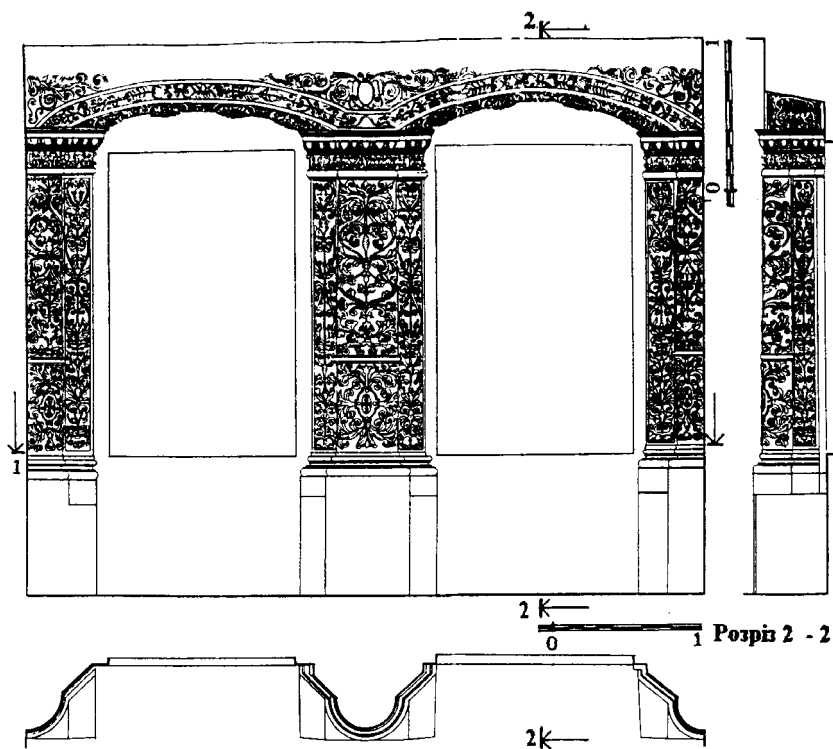


Рис.4. Ордер світлиці другого поверху кам'яниці Львова (пл. Ринок, 21) (обміри автора)

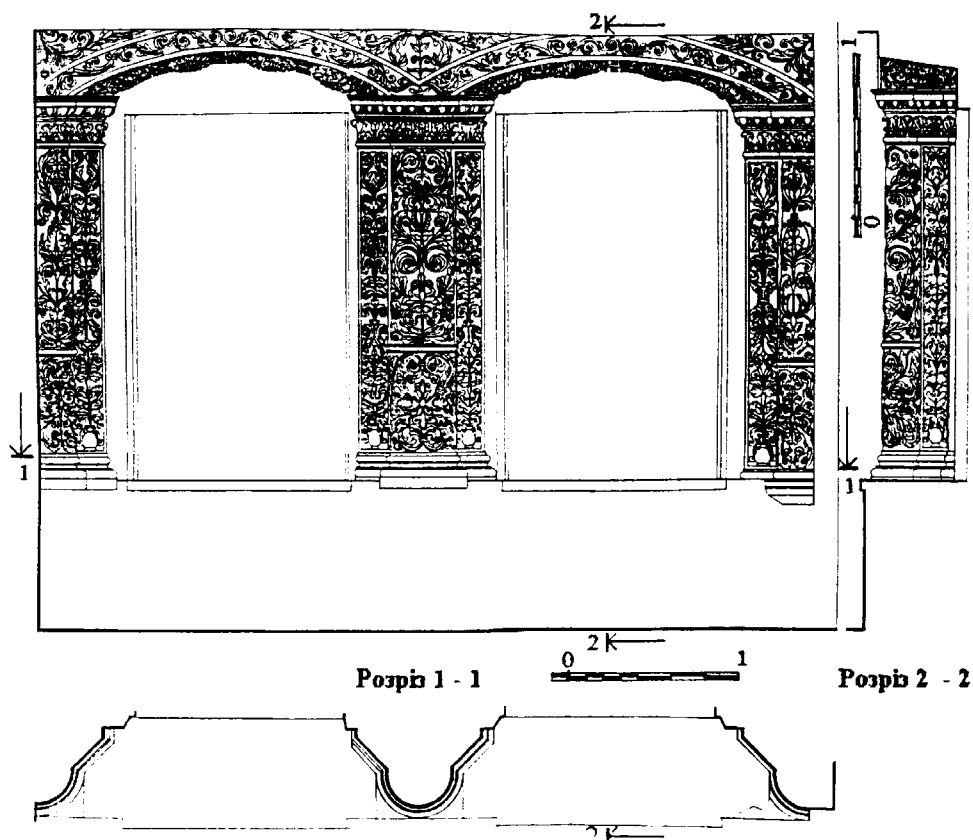


Рис.5. Ордер тильної світлиці другого поверху кам'яниці Львова (пл. Ринок, 21) (обміри автора)

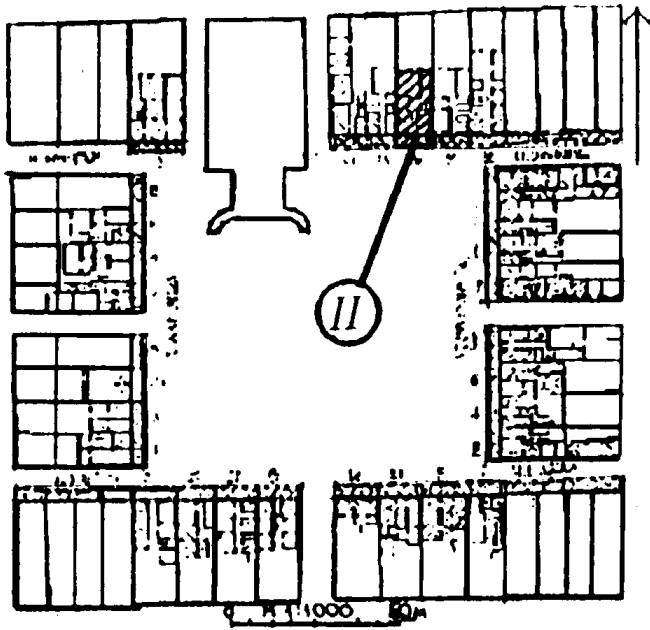


Рис.6. План пл.Великий Ринок у Замості  
в рівні першого поверху  
(I – кам'яниця пл. Ринок, 21) [7]

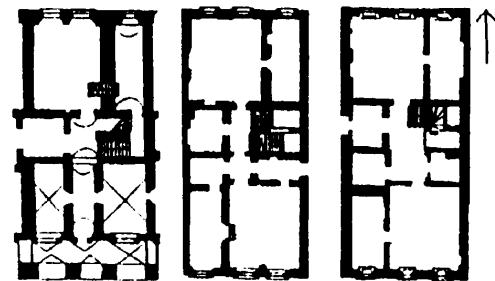


Рис.7. Плани першого, другого і  
третього поверхів кам'яниці у Замості  
(вул.Вірменська, 26) [9]

У колон акцентована нижня третина за допомогою валика або рельєфу дещо іншого характеру. Частково втрачені фрагменти нижньої частини колон з херувимами світлиці I пов. Замостя є дуже подібні до аналогічних у Львові (пл.Ринок, 4). Гліфи вікон заповнюють також часто вживані у Львові вставки із композиціями стебла, що проростає вверх. Лучкові арки над вікнами оздоблені переважно стилізованими квітковими розетами, яким властиве трирядне розміщення пелюсток, рідше – введенням орнаменту з голівкою херувима (II пов. світлиці на вул.Вірменській, 26 у Замості). Усі колони розміщені на підвіконниках, які розділені підвіконними нішами. Підвіконні п'єдестали у світлиці II пов. Замостя нагадують аналогічні п'єдестали львівської світлиці (пл.Ринок, 4). У міжвіконному просторі часто влаштовувались підступені, яких немає у світлицях Замостя і Львова, але сліди яких, як відомо із досліджень реставраторів 1979 р., були виявлені на пілястрах обрамування у тильній світлиці II пов. (пл.Ринок, 21). Крім того, при обстеженнях згаданих пілястр та верхньої частини арки було виявлено залишки темперної поліхромії, виконаної по білому ґрунту [6].

Загалом ордер у вигляді міжвіконних колон зберігся у Замості переважно у “вірменських” кам'яницях, хоча такі обрамування і портали, як і у Львові, відігравали основну роль у декоруванні репрезентативних приміщень. У первісному вигляді дійшли до нас інтер'єри однієї з таких кам'яниць Замостя – Шафірової (вул.Вірменська, 24), збудованої після 1642 р., початкова власність Габрієля Арисовича. Ще з II чверті XVIIст. у невеликій тильній світлиці при стіні від подвір'я збереглися 4 стовпи з присадкуватими римсько-доричними напівколоннами, які обрамовують вікна і двері, та фрагменти поліхромованого фризу з медальйонами і рослинним орнаментом. У кам'яниці Бірковського, або Академічній (пл.Міцкевича, 6) 1609-1616 рр. у світлиці II пов. зберігся міжвіконний стовп з римсько-доричною напівколоною [9]. Вона встановлена на високому цоколі з п'єдесталом та у верх-

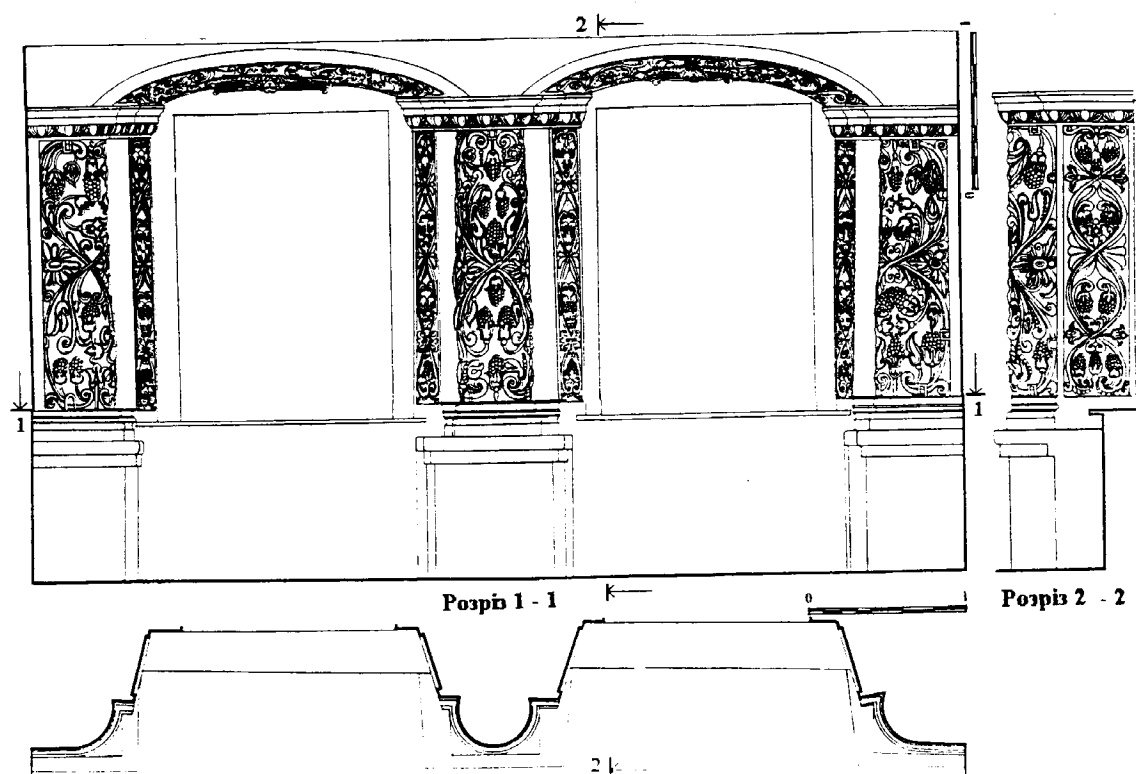


Рис.8. Ордер світлиці першого поверху кам'яниці Замостя (вул.Вірменська, 26)  
(обміри автора)

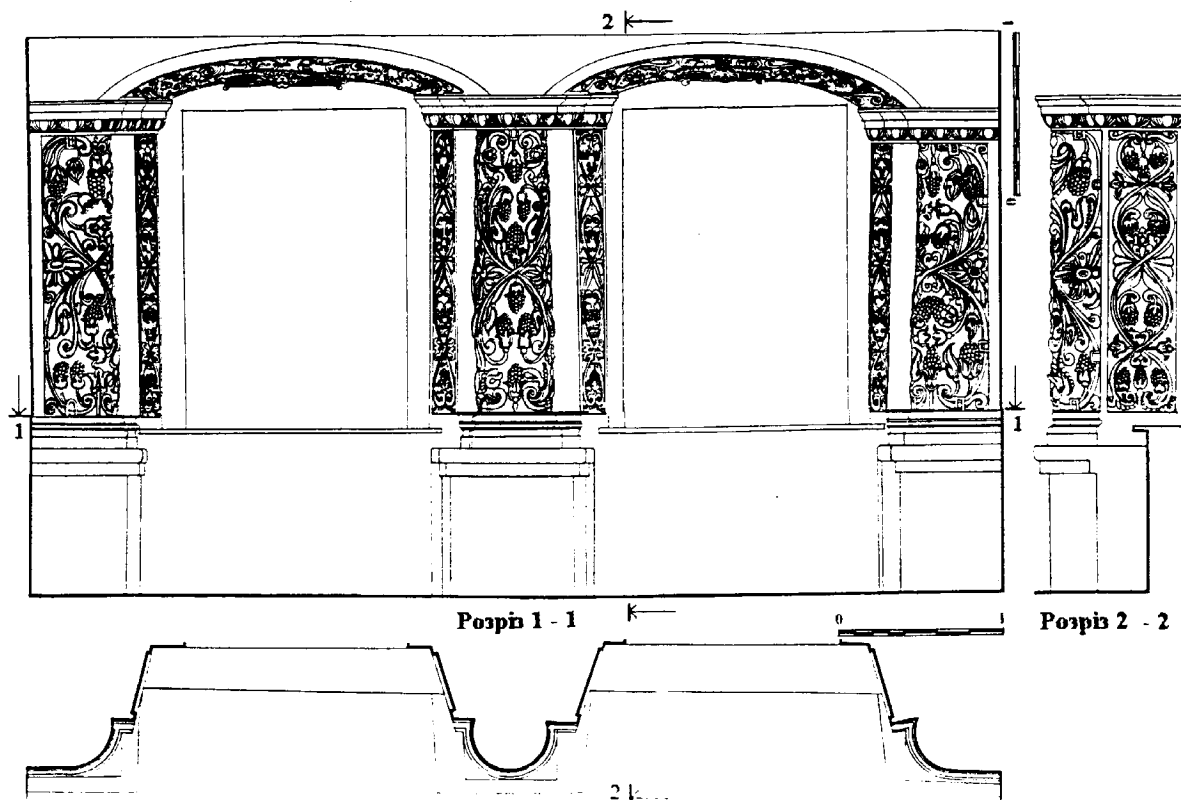


Рис.9. Ордер світлиці другого поверху кам'яниці Замостя (вул.Вірменська, 26)  
(обміри автора)

ній частині канельована, з капітеллю, оздобленою мотивами йонік і розет. І хоча її відносять до більш ранньої стильової групи - до верстату пінчовського, як найпершу міжвіконну колону, і хоча вона має аналог у люблінській кам'яниці Конопніцов (т.зв.Собеських) і аріанській друкарні у Пінчові [10], цікавим фактом є те, що власником її у 1603-1604 рр., за архівними матеріалами, також був вірменин [11].

Просторі світлиці львівських “вірменських” житлових будинків із вулиці Вірменської теж, зазвичай, мали два зближені вікна, а між ними – різьблений стовпчик [12]. І так було у більшості ринкових будинків. Вірменська колонія у Львові була чи не однією з найчисленніших в Україні, оскільки вже у 1364 р. тут був створений єпархіальний осередок усіх вірмен Русі і Волохії [13]. Вірменські ремісники славилися працьовитістю і неперевершеною майстерністю, зберігаючи тим самим свої традиції. А у Замостя вони прибули з Туреччини і Вірменії, пізніше також зі старших колоній (Львів, Кам'янець-Подільський, Язловець). Вулицю Вірменську Я.Замойський призначив для поселення вірмен на основі привілею 30.04.1585, який гарантував права і свободи релігійного визнання, а вже 9.01.1589 фундатор міста видав привілей на організацію окремої вірменської общини з власним судом (на зразок Львова і Кам'янця). Вірмени Замостя також займалися торгівлею з Туреччиною, Персією та Україною (Поділлям) [14].

Центр діяльності архітектурно-різьбярських верстатів Польщі в кінці XVIст. змістився на схід, і артистичний осередок у Львові набув більшого значення, хоча стиль Відродження і доходив сюди дещо деформованим. Зв'язки зі школою Кракова існували, але щораз більше поширювались форми нідерландського маньєризму [15]. Саме тоді традиційні італійські та нідерландські форми архітектури Львова, які потрапили під вплив класичного венеціанського маньєризму із Замостя [16], за твердженнями польських дослідників, були збагачені мотивами мистецтва Близького Сходу [17, 18]. Однак нам не вдалося знайти натурних підтверджень цьому. Як у Замості, так і у Львові вірменські будинки за планувальною структурою, будівельною технікою та декором не відрізнялися від тогочасних міщанських кам'яниць. Отже, питання східних впливів в архітектурі вимагає окремих глибоких досліджень.

Взаємовпливи архітектурно-будівельної діяльності Львова та Замостя XVIIст., збагачені місцевими традиціями, досить сильно змінили обличчя класичного ордеру Відродження. Виконання міжвіконних обрамувань із колонами у репрезентативних приміщеннях львівських ринкових кам'яниць було значно поширеним, і відомі приклади “вірменських” інтер'єрів Замостя є надзвичайно близькі за характером застосування, обробки та декору. Приземкуваті пропорції колон доричного профілювання, листя аканту в капітелях, заповнення всього тіла рельєфним маньєристичним орнаментом рослинного походження із виноградною лозою та гронами, рельєф гліфів, надвіконних арок. Усі ці спільні ознаки можна пояснити тим, що вірмени, які мандрували торговим шляхом зі Львова на Варшаву і Гданськ через Замостя [19], селилися там, залишаючись вірними своїм традиціям та мистецьким смакам, вибирали і замовляли традиційну, аналогічну до львівських, оздобу свого житла, – на той час із маньєристичними тенденціями. Саме тим можна пояснити відсутність досить важливої частини капітелі колони – шийки, про яку не могли просто “забути” у світлиці II пов (вул.Вірменська, 26) у Замості. Вона, можливо, була втрачена чи загублена при транспортуванні. Адже, як відомо, для полегшення можливості монтування безпосередньо на місці спорудження міжвіконні колони виконувались із кількох блоків: бази, стовбура, шийки капітелі, капітелі, надвіконних блоків. Впливи, які доходили зі Львова та щораз більше зростали у Замості протягом XVIIст. [20], а також факт застосування ордеру у



міжвіконнях кам'яниць Замостя дозволяють припустити, що продукція львівського будівельного цеху могла експортуватись до сусіднього міста, оскільки збережено лише декілька прикладів його застосування. Отже, дружні архітектурно-будівельні стосунки і взаємозв'язки Львова і Замостя, підсилені піднесенням міграційного руху вірмен у II-III чверті XVIIст., вплинули на появу одностильових ордерних архітектурних деталей інтер'єрів "вірменських" ринкових кам'яниць Замостя, надали їм спільних рис і пов'язали з львівською ренесансною архітектурою.

1. Miłobędzki A. *Zarys dziejow architektury w Polsce. Wyd. II.* – Warszawa, 1968. – S.131.
2. Предко О. Застосування ордеру у житлових будинках Львова XVI–XVIIст. // Вісн. ДУ "Львівська політехніка". – 1999. – № 375. – С.131.
3. Трегубова Т. Реконструкція розпланування середньовічного Львова за письмовими джерелами // Архітектурна спадщина України. – 1996. – № 3. – С.29.
4. Львів. Lviv. Туристичний путівник. – Львів, 1999. – С.32.
5. ДАЛО, Ф2, Оп2, од.зб.3665.
6. Держ. істор.-арх. заповідник у м.Львові. II. арх. XVIIст. Будинок №21 на пл.Ринок у Львові. Істор.-арх. довідка. – Львів, 1979.
7. Baranowska Z., Sygietyńska H. *Rynek Zamojski w XVIIwieku* // "KAIU". – W: 1967, Tom XII. Zeszyt 1. – S.51-73.
8. Kedziora A. *Along the streets of Zamość.* – Kraków, S.12.
9. Kowalczyk J. *Zamość. Przewodnik. Wyd.III.* – Zamość, 1995. S.55-59.
10. Baranowska Z., ... – S.68.
11. Kowalczyk J. *Studia i materialy. Zamość. Citta ideale in Polonia.* // *Krajobrazy*, 2(14). – Warszawa, 1994. – S.22.
12. Лунка Р.М. Ансамбль вулиці Вірменської. – Львів, 1983. – С.22.
13. Лунка Р.М. ... – С.12.
14. Kowalczyk J. *Zamość...* – S.45.
15. Kozakiewiczowa H. *Renesans i manieryzm w Polsce.* – Warszawa, 1978. S.106.
16. Miłobędzki A... – S.148.
17. Mańkowski T. *Orient w polskiej kulturze artystycznej.* – Wrocław–Kraków, 1959. – S.34-62.
18. Łoziński W. *Sztuka lwowska w XVI i XVII wieku. Architektura i rzeźba.* – Lwów, 1898.
19. Tatarkiewicz W. *O sztuce polskiej XVI-XVII wieku. Architektura. Rzeźba.* – Warszawa, 1966. – S.326.
20. Kozakiewiczowie H. i S. *Renesans w Polsce.* – Warszawa, 1976. S.188.
21. Herbst S. *Zamość.* – Warszawa, 1955.

УДК 711.424

**Рибчинський О.В.**

НУ "Львівська політехніка", кафедра РРАК

## **ФОРМУВАННЯ РИНКОВОЇ ПЛОЩІ ТА ЇЇ ЗАБУДОВИ У МІСТІ ЩИРЕЦЬ**

© Рибчинський О.В., 2000

**Досліджено етапи формування ринкової площі та її забудови. Виявлено, що ринкова площа спланована у готичний період та змінила свої розміри внаслідок розширення західного кварталу, а забудова її сторін пройшла еволюцію від окремостоячої до рядової і у 5-ти прикладах мала приставні підсіння. У висновках автор пропонує провести на території ринкової площі Щирця археологічні дослідження і прийняти охоронні постанови.**

Місто Щирець належить до такої категорії поселень, які починають свою історію від часів XII ст. У 1397 р. Щирець отримує привілеї, магдебурське право та дозвіл на проведен-