

## АРХІТЕКТУРНО-ПРОСТОРОВА ОРГАНІЗАЦІЯ ВУЛИЦІ ПРОСКУРІВСЬКОЇ МІСТА ХМЕЛЬНИЦЬКОГО

© Ідак Ю. В., Білінська О. Б., Янишин Т., 2015

У статті розглянуто питання щодо визначення ролі історичної споруди у м. Хмельницькому на вул. Проскурівській у структурі міста на макрорівні, зроблено комплексна оцінка стану споруди, досліджено композиційні особливості фасаду, оцінено її історичне значення.

**Ключові слова:** Хмельницький, вулиця Проскурівська, архітектурно-просторова організація, композиція.

### Постановка проблеми

Сьогодні велика кількість пам'яток архітектури внаслідок потреб власника (санації, нерегульованого використання засобів реклами) змінюють свій первинний вигляд, що призводить до порушення композиційної цілісності. Мета дослідження полягає у тому, щоб дослідити первинну цінність архітектурного об'єкта у структурі міста, як історичну, так і композиційну. Також дослідження зумовлене тим, що згідно з інформацією Т. Щептинської, М. Футорної: “питання реконструкції, реставрації, добудови, перебудови, заміни існуючих пам'яток у місті Хмельницькому не погоджується з відділом охорони пам'яток історії та культури у Хмельницькій області, що є порушенням Закону України “Про охорону культурної спадщини” [5, с. 169], що стало причиною винесення проблеми не тільки на науковий рівень, а й на широкий загальний.

### Зв'язок роботи з науковими програмами

Робота виконується в контексті наукової теми кафедри архітектурного проектування – “Дизайн в системі природи, суспільства і архітектури. Збереження навколишнього середовища та сталий розвиток”.

### Аналіз останніх досліджень і публікацій

Питанням дослідження архітектурних пам'яток займалися такі дослідники, як Т. Щептинська, М. Футорна (“Плоскирів – Проскурів – Хмельницький. Архітектурні споруди міста”); О. Кур'яков, Л. Кульбаба (“Міська архітектура Проскурова – Хмельницького”), С. Єсюнін у працях присвячених дослідженню історії міста та ін. Проте композиційного аналізу окремої історичної споруди (Будинку культури) у структурі міста Хмельницького з боку змін під час реставрації та ущільнення міської тканини раніше проведено не було.

### Формулювання мети статті

Метою дослідження є аналіз архітектурно-просторової організації вулиці Проскурівської у місті Хмельницькому, визначення ролі історичних споруд у структурі міста на макрорівні та оцінка їхнього історичного значення.

### Виклад основного матеріалу

Для початку аналізу та виявлення змін необхідно було дослідити хронологічні межі формування структури міста та вулиці зокрема.

Перша згадка про місто датована 1431 р. у документах королівської канцелярії за часи правління короля Владислава II Ягайла як невеличке поселення, що мало назву Плоскирівці.

З моменту виникнення, поселення розглядали лише "...як частину дороги з Кам'янця до Летичева..." [1, с. 67 ]. У 1822 році після пожежі, що знищила майже всі матеріальні цінності міста, землемір В. Рудлицький та архітектор Геслер розробили генеральний план забудови міста [1, с. 12 ]. Згідно з цим проектом і були прокладені головні магістралі, якими залишились ті ж поштові шляхи та інші вулиці центральної частини міста, що й існують до сьогодні. План був затверджений російським імператором Олександром I, на честь якого отримала свою назву "Поштова дорога на Летичів" – Олександрівська.

Хронологія зміни назви вулиці [1, с. 11]:

- 1) до 1921р – вул. Олександрівська;
- 2) 1921–1985р. – вул. 25 Жовтня (на честь Жовтневої революції 1917 р.);
- 3) 1985–1991 р. – вул. Леніна;
- 4) 1991 р. – сьогодні – вул. Проскурівська



Рис. 1. Генеральний план забудови міста 1824 р.

Місто розбудовувалось швидкими темпами. Цей факт можна пояснити достатньою кількістю промислових об'єктів із виробництва будівельних матеріалів. Три з чотирьох яких належали представникам єврейської громади. Саме представники цієї національної меншини зробили великий внесок у формування міста та вулиці зокрема: перші готелі, театри, кінотеатри, аптеки, освітні заклади та інші споруди збудували євреї. Це сприяло розвитку Проскурова у багатьох сферах та стало причиною того, щоб називати його єврейським містом [3; с. 8]. Олександрівська (нині – Проскурівська) вулиця стала основним торговим і діловим центром міста, обабіч якої розташувались двоповерхові будинки, збудовані євреями – багатими міщанами та купцями, у стилі провінційного модерну.



Рис. 2. Проскурівська, будинок та аптека Деревосєдова, 1890 р, сьогодні: Приміщення "Укртелекому"



Рис. 3. Проскурівська, 47, Південно-Російський промисловий банк XX ст., сьогодні: Обласний художній музей

Модерн – стиль, що швидко завоював світ у 80-х рр. XIX ст. Вперше поєднуються художні традиції Європи та Сходу. Основним завданням модерну було впровадити “прекрасне” у побут людей. Прикладом може бути житловий будинок, у якому все, від дверних ручок, ширм, дверей, і аж до конструктивних елементів об’єднувала одна ідея, один стиль. “Для нього характерні не тільки колір, але й півтон, не тільки форма, але й пластика, фактура предмета. Основою виразної форми і мотивом стилю стала лінія, але не пряма, а гнучка, жива, вибаглива, витончена. Мова мистецтва модерну – це мова абстрактних форм, живих, органічних, що дихають і ростуть. У Проскуріві стиль модерну набув широкої популярності. У цьому стилі забудовується і торговельно-фінансовий центр міста, і його житлові райони, в яких будуються особняки” [4; с. 11–12]. Чи не на кожному фасаді головної вулиці міста спостерігаються риси панівного на той час стилю [4; с. 161].



*Рис. 4. Проскурівська, 35, біоморфний декор над входом у будинок*



*Рис. 5. Житловий будинок Проскурова поч. XX ст.*

Прикладом сказаного вище є будинок, який розташований за адресою Проскурівська, 43 (1907–1910 рр.), що сьогодні функціонує як будинок культури.



*а*



*б*

*Рис. 6. Проскурівська, 43. Театр Шильмана: а – головний фасад до реконструкції, б – головний фасад після*

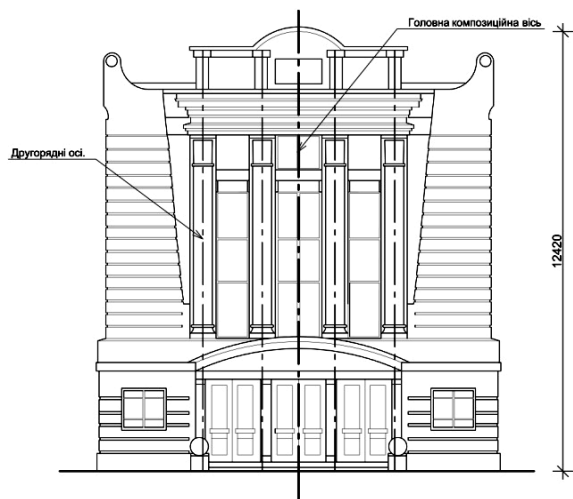
Його історія починається з 1892 року, коли на вулиці Кам'янецькій у необладнаному дерев'яному приміщенні почав діяти перший у місті театр, який заснував Михайло Шильман. З цього моменту розпочинається театральне життя міста. Через відсутність власної трупі місто відвідують гастрольні колективи. У 1902 році М. Шильман розуміє, що для споруди такого значення необхідне відповідне приміщення, і починає будівництво нового театру на головній вулиці міста. Але є й інша версія, за якою був споруджений театр, наведена в щоденнику нотаріуса Костянтина Івановича Колоколова. Вона свідчить про те, що М. Шильмана під страхом ув'язнення змусили збудувати нове приміщення театру владні особи. Причиною була необхідна на той час умова: існування театру для зміни статусу містечка на місто. Зокрема, у 1907 році на головній вулиці постала нова будівля театру, до якої були прибудовані готель та невеличкий ресторанчик для акторів [3; с. 13].

На містобудівній тканині будівля театру має другорядне значення, віддалена від червоної лінії забудови, формуючи накопичувальний майданчик, що разом із зеленими насадженнями створюють затишний простір для відвідувачів. Також це зумовлює існування осі, яка знаходить продовження у композиції фасаду. Внаслідок інтенсивної забудови театр був нівельований у вулицю фасадами двох сусідніх споруд.

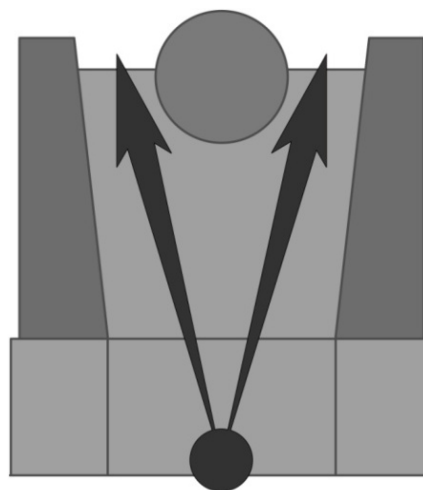


Рис. 7. Розташування вулиці Проскурівської у структурі міста\*

Композиційна модель фасаду формується обабіч головної осі, внаслідок чого виникає симетрія, що зумовлює репрезентативний характер фасаду. В основі форми є видовжений по вертикальній осі квадрат – прямокутник, трансформований шляхом накладання деформованих площинних фігур (трикутники з гострими кутами – бічні пілони, що візуально рухаються вгору, та підняте над рівнем землі коло – аттик). Використання фігур, які перебувають в активному стані, спонукає до відкритості та динамічності (*модель а*) [2]. Фасад театру умовно ділиться на три частини по горизонталі та на три по вертикалі (*модель в, г*). Центральну частину фланкують наріжники у вигляді пілястр композитного ордеру. Дві бічні частини – пластичної форми пілони, що декоровані рустами з розрізкою, членують його від першого поверху і до карнизу, надаючи динамічності, пластичної виразності та благородної витонченості, що підкреслюють роль цієї будівлі, акцентуючи увагу на вході. Над прикрашеним мутулами антаблементом розміщений аттик, завершений елементами криволінійної форми. Але внаслідок реставрації головний фасад дещо змінив свій вигляд: зник балкон над головним входом, а також балюстрада та перила, прикрашені декоративними елементами над ним. Змінився сам головний вхід, що негативно вплинуло на зовнішній вигляд будівлі та її загальну композицію: металеві труби, що підтримують навіс, представлені як колони та облицьована частина фасаду навколо головного входу створює дисгармонію та контраст із іншими частинами споруди. Також внаслідок реконструкції пілястри, які тримають карниз, втратили свої бази, що порушує структуру застосованого ордеру та суперечить архітектурній логіці. Проте інші фасади майже впродовж ста років не змінювали свого зовнішнього вигляду і дещо засмучують своїм станом.



а



Виявлення основної композиційної ідеї

б



Поділ фасаду по горизонталі

в



Поділ фасаду по вертикалі

г

Рис. 8. Композиційний аналіз фасаду театру М. Шильмана:  
а – модель “а”; б – модель “б”; в – модель “в”\*; г – модель “г”\*  
(Графічне опрацювання Янишина Тараса)

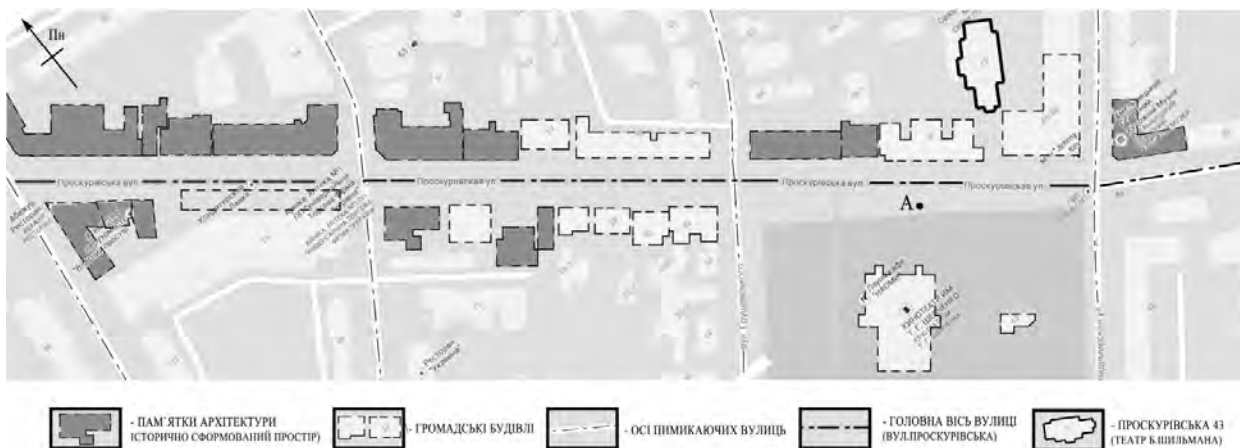


Рис. 9. Архітектурно-просторова організація вул. Проскурівської\*  
(Графічне опрацювання Янишина Тараса)

Інтер'єр: при вході в партер можна побачити металеві декоративно оздоблені *рослинним орнаментом колони*; *стелю прикрашають велика люстра та кольорова імітація барельєфу*; ковані ґратки перил нагадують нотні ряди, на яких розміщені ноти звукоряду, що якнайкраще відповідає концепції театру.



Рис. 10. Декоративна оздоба стелі



Рис. 11. Інтер'єр залу театру

Театр Шильмана та інші споруди історично сформованого середовища, є важливим об'єктом не тільки у структурі міста, а й у аспекті часу. Саме вони та їхня майже сторічна історія чи не найкраще розповідають нам про важливі події, про людські відносини у житті міста, які впливали на розвиток та формування простору навколо нас. Наприклад, приміщення раніше згаданого театру Шильмана неодноразово використовував для своїх промов уряд УНР; будинок Маранца на Проскурівській, 46 слугував для зборів міської еліти, яка займалась розвитком містечка тощо. Виявлення та збереження історично сформованого простору, який є цінним у контексті розвитку міста, зумовлює усвідомлення самотності не лише місця, а й особистості.

Сьогодні місто розбудовується швидкими темпами, з'являються нові масиви, торгові центри та ін. Багато з них зводяться чи розвиваються у концепції доповнення історично сформованого простору. Але недостатня увага до пам'яток архітектури та історії міста громадою (владою) унеможливує усвідомлення, розуміння, створення культурних та історичних зв'язків, простору. Для цього необхідно, щоб усі дії, які стосуються реконструкції чи реставрації, узгоджувалися з відділом охорони пам'яток мистецтва та залучали кваліфікованих фахівців до їх виконання. Об'єктам, які мають архітектурну цінність, потрібно надати статус пам'ятки архітектури та висвітлити їхню історичну цінність шляхом створення меморіально-інформаційних таблиць. Такий захід міг би стати додатковою атракцією у просторі міста та вулиці Проскурівської зокрема.

1. Вачевський М. В. Розвиток рекреаційної сфери в Карпатському регіоні / М. В. Вачевський, О. М. Свінцов, В. Ф. Кузнецов // Український бальнеологічний журнал. – 2001. – № 1. – С. 99–104.  
2. Коробов В. Екологічний туризм / В. Коробов. 3. Кравців В. С. Рекреаційна політика Карпатського регіону / В. С. Кравців, В. К. Євдокименко, М. М. Габрель. – Чернівці: Прут, 1995. – 68 с. 4. Мазур Ф. Ф. Соціально-економічні умови розвитку рекреаційної індустрії (на прикладі Карпатського регіону): навч. посібник / Ф. Ф. Мазур. – К.: Центр навчальної літератури, 2005. – 96 с. – Режим доступу: [http://tourlib.net/books\\_ukr/mazur.htm](http://tourlib.net/books_ukr/mazur.htm). 5. Горин Г. В. Сталий розвиток економіки / Г. В. Горин. – 2012. – № 4 (14). – С. 125–131. 6. Характеристика рекреаційно-туристичного потенціалу Західного регіону України. – Режим доступу: [http://tourlib.net/statti\\_ukr/goryn.htm](http://tourlib.net/statti_ukr/goryn.htm).

## ARCHITECTURAL AND SPATIAL ORGANIZATION OF PROSKURIVSKA STREET IN KHMELNITSKY

© Idak Y., Bilinska O., Yanyshyn T., 2015

To date, a large number of architectural monuments due to the needs of the owner (sanitation, unregulated use of advertising) change its original appearance, resulting in a violation of compositional integrity. The purpose of the publication is to study the initial value of architectural and historical value of the object in the composite structure of the city Khmelnytsky. The issue of reconstruction, restoration, completion, reconstruction, replacement of existing monuments in Khmelnytsky disagrees with the Department of Historical and Cultural Monuments in Khmelnytsky region, in violation of the Law of Ukraine "On Protection of Cultural Heritage", which caused by the problem of not only on the scientific level, but also at the general public.

The basic structural element of the city Khmelnytsky Street is Proskurivska (formerly Alexandrevska). It has become a major commercial and business center of the city in the process of historical development. Based on both sides it storey houses built by Jews, the rich burghers and merchants, provincial Nouveau style. The basis of expressive forms and motifs style was line, but not directly, but flexible, lively, whimsical, elegant. Art Nouveau language is the language of abstract forms, but living, organic, breathing and growing.

A striking example of the style is the house located at Proskurivska 43 (1907–1910), which now functions as a cultural. The dramatic life of the city begins in 1892, when unequipped wooden room began to move first in theater, founded by Michael Shylman. Touring groups visit the city in the absence carcasses. M. Shylman begins construction of a new theater on the main street in 1902. In another version M. Shylmana threatened imprisonment forced to build a new theater building power person. The reason was a necessary condition for the theater to change the status of the small town to the town. On the main street theater was built in 1907, to which was attached a small hotel and restaurant for actors.

In modern urban plans theater building is of secondary importance. It is removed from the red line area. It generates storage area, together with the greenery create a cozy space for visitors. This also leads to the existence of an axis that is continuing in the composition of the facade. As a result of intensive development theater was leveled in the street facades of two adjacent buildings.

Composite facade structure is formed on both sides of the main axis, resulting in symmetry. This causes representativeness facade building. At the heart shape is elongated along the vertical axis of the square – a rectangle, transformed by imposing deformed planar shapes (triangles with sharp angles – side pylons that visually upwardly and raised above ground level range - attic). Use active figures encourages openness and dynamism.

Shylman's Theatre and other buildings located in historic environment is an important subject not only in the structure of the city but also in terms of time. They and their almost century history tell us the best of important events of human relations in the city's life that influenced the formation and development of the space around us.

For example, Shylman's theater room repeatedly used for his speeches to the government of UNR; Marants house on Proskurivska street 46 served for meeting urban elite, who engaged the development of the town and so on. Identification and preservation of the historical space that is valuable in the context of urban development, identity awareness causes not only space, but also personality.

**Key words: Khmelnytsky, Proskurivska Street, architectural and spatial organization, the composition.**