

ОСНОВНІ ФУНКЦІОНАЛЬНІ ЗАСАДИ ПРОЕКТУВАННЯ ЦЕНТРІВ ВИХОВАННЯ МОЛОДІ ТИПУ “ПАНСІОН”

© Іванов-Костецький С. О., Семків О. Я., 2015

Розглянуто передумови і основні функціональні засади проектування центрів виховання молоді для дітей віком 0 – 16 років на базі школи “закритого типу”.

Ключові слова: центр виховання молоді, дизайн архітектурного середовища, дитсадок, ясла, школа.

Вступ

У нашому суспільстві існує ряд соціальних проблем, пов'язаних зі сирітством, “поганим” вихованням, відсутністю належного рівня освіти та опіки для соціально незахищених дітей. Архітектура покликана створити таке середовище, яке б забезпечило комфортні умови для проживання, навчання, відпочинку, розумового і фізичного розвитку дітей, а також створити простір, де дитина почувалася би щасливою та захищеною й отримала б належну підтримку та піклування. Існує об'єктивна можливість створення комплексу для дітей різного віку, об'єднаного в єдину структуру, при цьому функціонуючому як автономне містечко, покликане забезпечити потреби своїх вихованців. Такий проект може стати одним з перших кроків до вирішення певних соціальних проблем. Показати напрям розвитку закладів виховання “нового типу”, створити середовище для навчання, відпочинку, фізичного, розумового та духовного розвитку.

Постановка проблеми

У 2014–2015 роках країна перебуває у стані “невизнаної війни”. Багато чоловіків віддають своє життя для захисту її від агресора та встановлення справедливості. Їхні сім'ї залишаються без батьків, діти стають сиротами.

Та на жаль, є діти, які стають “сиротами” і при “живих” батьках. Такі діти позбавлені батьківського піклування і не отримують належної любові в своїх сім'ях, а натомість безвідповідальність, а деколи й насильство зі сторони своїх родичів.

Звичайно є люблячі батьки, але через брак часу, сильну зайнятість, а часом і перебування на роботі за кордоном, не можуть дати своїй дитині належного догляду. Дитина виростає “на вулиці”.

Тепер точиться багато суперечок на тему вшанування пам'яті великого українця митрополита Андрея Шептицького. На нашу думку, бронзові пам'ятники і гранітні площі не повністю розкриють питання вшанування пам'яті такої великосердної людини, яка в часи не легші ніж сучасні (адже його духовне служіння припало на тривожні часи бушування двох воєн та семиразової зміни політичних режимів), постійно турбувалася про захист соціальних і національних прав народу, про допомогу найбільш незахищеним верствам населення.

Гідне вшанування пам'яті митрополита може бути у продовженні його починань, втілюючи його ідеї. Наприклад, як запропонував американський архітектор українського походження Іван Бережницький: збудувати 2000 закладів виховання та освіти, які будуть базовані на найкращих здобутках світової педагогії і втілюватимуть вихованцям бажання служити Богові, ближньому і народові. “Такий пам'ятник понесе ім'я Митрополита Шептицького далеко поза межі пам'ятної площі у Львові. Його обсяг буде мірятися не квадратними метрами бруківки, а квадратними кілометрами перетвореної країни. Не вагою тонів бронзи, а вагою трансформованого життя цілого покоління”[1].

Мета статті – висвітлити основні архітектурні й етичні засади та звернути увагу на важливість створення таких навчально-відпочинкових осередків для дітей різного віку, що забезпечать потреби у вихованні дітей-сиріт, напівсиріт, позбавлених батьківського піклування,

дітей в котрих батьки перебувають за кордоном; обґрунтувати функціональне наповнення та створити єдину функціональну схему закладів такого типу.

Аналіз досліджень і проектів

В Україні такі автономні комплекси нам не відомі. Аналізуючи існуючу нормативну базу, бачимо, що немає документів, які б нормували проектування закладів саме такого типу.

По-перше, запропоновано замінити термін “школа-інтернат” на термін “школа-пансіон”, або заклад виховання молоді типу пансіон. Термін “інтернат” (“інтернатний заклад”) – заклад з цілодобовим перебуванням дітей, створений з метою їх проживання, розвитку, виховання, освіти, професійної орієнтації, підготовки до самостійного життя. Слово “інтернат” походить від лат. *internus* (всередині), англійським аналогом цього терміна є – “boardingschool”, хоча його конотації на Заході є радше позитивними, ніж конотації, які виникають у людей пострадянського простору від сприйняття слова “інтернат”. Тому термін “пансіон”, запропонований на заміну, який у деяких сучасних країнах розуміється, як державний або приватний закритий навчальний заклад із гуртожитком – є менш негативно стереотипним.

Центр виховання молоді, для дітей віком 0–16 років типу пансіон необхідно розглядати, як функціонально пов’язаний між собою комплекс об’єктів різного призначення. Для цього опрацьовано нормативну базу для закладів освіти (ДБН В.2.2-3-97) [2], дитячих дошкільних закладів (ДБН В.2.2-4-97) [3], закладів охорони здоров’я (ДБН В.2.2-10-2001) [4] і спортивних та фізкультурно-оздоровчих споруд (ДБН В.2.2-13-2003) [5], зокрема також практичні та теоретичні досягнення закордонних та вітчизняних архітекторів, психологів, соціологів. Деякі об’єкти соціального забезпечення – дитячі ясла (0–3 роки), дитячі сади (3–6 років), школи-інтернати (6–16 років), можна знайти в працях Е. Нойферта [6], проте ці заклади описані, як окремі автономні структури.

Щодо закордонного досвіду, то зокрема такі комплекси для різних вікових категорій дітей рідко, але зустрічаються в світовій практиці. До прикладу, у Парижі (Франція) у 2013 році був збудований “Центр добробуту для дітей і підлітків” (Welfare Centre for Children and Teenagers, Project Year: 2013, architects: Marjan Hessamfar & Joe Verons architectes associates) [7] (рис. 1, а). Він забезпечує житлом, медичною, психологічною та юридичною фаховою допомогою дітей, які потрапили в складні життєві обставини, і класифікується як тимчасове житло для неповнолітніх під юридичною опікою, але також має й освітні функції. Цей заклад створений як шестиповерхова споруда, в якій кожен поверх є окремим функціональним блоком: у підвалі містяться господарські приміщення; на першому поверсі адміністрація, соціальна допомога, а також приміщення для зустрічей з родичами; на другому поверсі – житлові осередки для підлітків (12–18 років); на третьому поверсі – дитячий садок з терасою для дітей (3–6 років); на четвертому поверсі – житлові осередки для дітей (6–12 років); на п’ятому поверсі – ясла-інтернат для найменших діток (0–3 роки), а на шостому поверсі розміщене житло персоналу. Таке розташування вибудовує чітку структуру функціональних зв’язків, розміщених на вертикальній осі.

У місті Кертемінд (Данія) архітектори студії SEBRA architects спроектували так званий “Дитячий будинок майбутнього” (Children’s Home, Project Year: 2014, architects: SEBRA) [8] (рис. 1, б), який поєднує в собі житлові осередки для різних вікових категорій дітей, при цьому тісно взаємопов’язаних між собою, та робить основний акцент на створенні домашньої атмосфери поєднаної з найсучаснішими проектними та архітектурними рішеннями, а також високою кваліфікацією працівників.

Та ж сама архітектурна студія SEBRA architects виграла у 2015 р. міжнародний конкурс на проектування школи в Іркутську (Росія) (SmartSchool, architects: SEBRA) [9] (рис. 1, в). Свій проект автори називають “новий вид школи”, а також “школа-парк”. В цьому проекті архітектори забезпечують навчальні осередки для дітей віком від 3 до 18 років, а також передбачають житлові осередки для дітей-сиріт на загальній площі 31100 м². Замість того, щоб створити єдиний блок, архітектори виділили окремі функціональні блоки, які, своєю чергою, зав’язали в кільце взаємозв’язані будівлі і ландшафтна “галявина” по центру, що створює простір для міжфункціональних зв’язків. Крім навчальних класів, спеціалізованих майстерень, та медіатеки, школа містить багатофункційні зали, що мають можливість міняти форму та призначення, таким чином створивши різні типи простору відповідно до потреб учнів та викладачів.

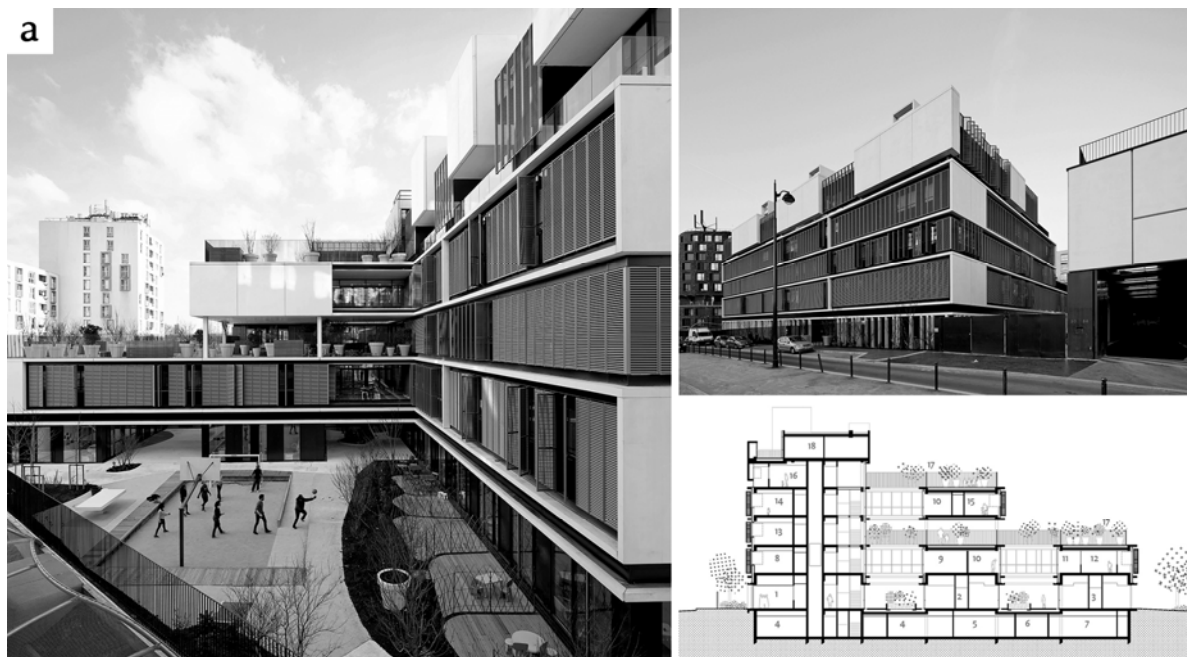


Рис. 1. Центр виховання молоді, для дітей віком 0-16 років типу пансіон:
 а – “Центр добробуту для дітей і підлітків” (Welfare Centre for Children and Teenagers),
 архіт. бюро М. Хіссфьфар & Дж. Веронс, Париж, Франція, 2013 р.; б – “Дитячий будинок майбутнього”
 (Children’s Home), архіт. бюро СЕВРА, Кертеміндо, Данія, 2015 р.; в – “Школа-парк”, архіт. бюро СЕВРА,
 Іркутськ, Росія, 2015 р.

Як наслідок, на основі аналізу нормативних документів, наукових праць та світового досвіду була розроблена єдина функціональна схема комплексу, який поєднує в собі освітні, житлові та відпочинкові функції для дітей різного віку (рис. 2).

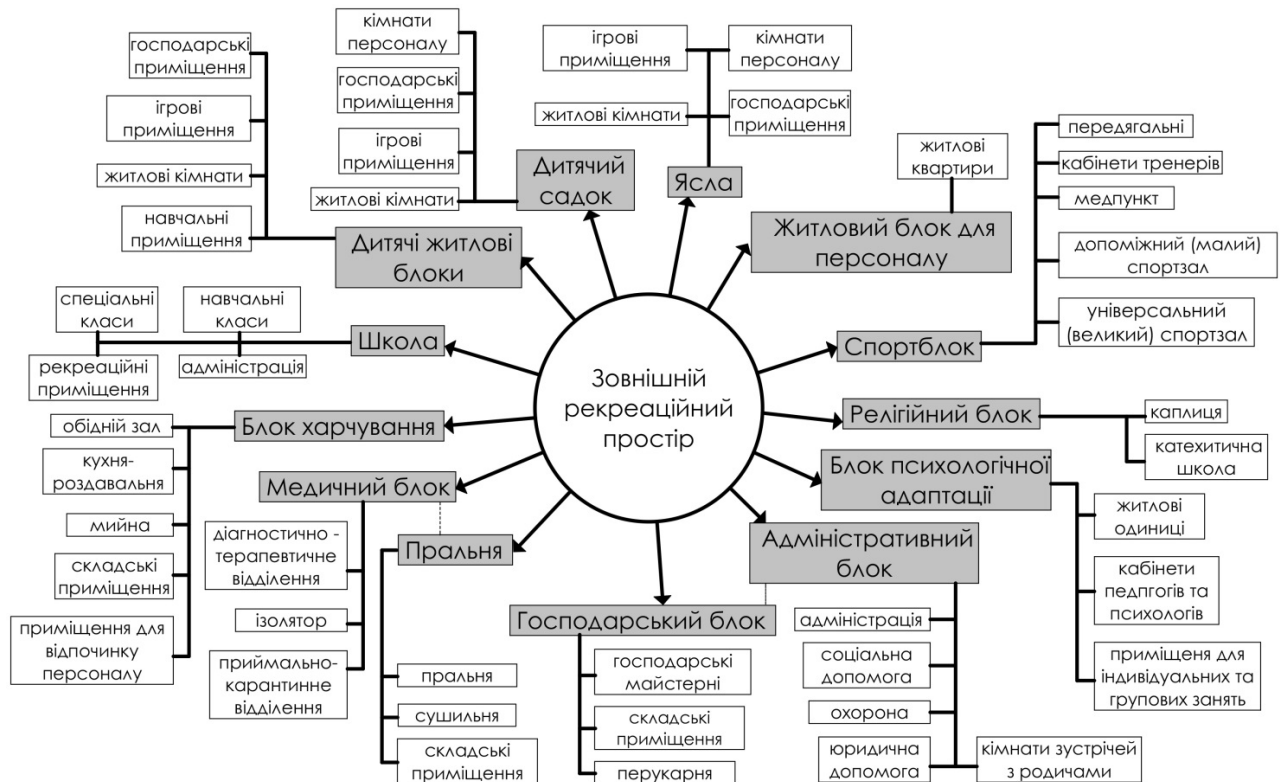


Рис. 2. Функціональна схема школи-пансіон для дітей віком 0-16 років

Виклад основного матеріалу

Передумови формування центрів виховання молоді. Досліджуючи державну статистичну звітність Львівської ОДА про кількість дітей-сиріт та дітей, позбавлених батьківського піклування, маємо такі дані: на кінець 2014-го року на первинному обліку перебувають 2690 дітей-сиріт та дітей, позбавлених батьківського піклування, з них – 855 дітей-сиріт, а за 2014 рік 365 дітей отримали статус дитини-сироти, дитини, позбавленої батьківського піклування. При цьому всьому притулки розраховані на 50 нових дітей за рік, а загалом у притулках за 2014 рік проживали 163 дитини і 17 з них у віці понад 6 років не мають ніякої освіти. А педагогічний персонал забезпечений тільки на 64 % від потрібної кількості [10].

Статистика невтішна, а це лише ті діти які є на обліку в міністерстві, а скільки ще є дітей, батьки яких виїхали за кордон, або занадто зайняті щоб дати своїй дитині належне піклування та догляд – цих даних немає в жодній статистиці.

Державний фонд закладів соціального забезпечення в дуже занедбаному стані. Тому більшість з цих дітей держава намагається влаштувати в заклади сімейного типу. Проте бувають різні опікуни: в більшості випадків вони не педагоги і не є спеціалістами по вихованню та розвитку природніх здібностей дітей, багато з них згоджуються прийняти вихованців тільки через власну вигоду і фінансування та пільги від держави, але не для користі дітей.

Кожен вік дитини вимагає свогоособливого підходу і догляду, що призводить до різного кола потреб і завдань у розвитку дитини. Тому в кожному навчально-виховному осередку (ясла, садок, школа) потрібні особливі умови, які вимагають відмінних методів виховання та проектних рішень.

На основі дослідження нормативних документів, наукових праць та закордонного досвіду (табл. 1), відповідно до потреб різних вікових категорій дітей, можемо виділити такі основні функціональні блоки:

- Ясла-інтернат (з локальними груповими осередками, що містять житлові кімнати немовлят, кімнати персоналу, туалетні та ванні кімнати та загальними приміщеннями, як загальна ігрова, молочна кухня, медична кімната різнікомори для зберігання речей);
- Садок-інтернат (локальні осередки, загальна ігрова, медіатека, їдальня, буфетна-роздавальня, різні комори; в яслах та садку важливо передбачити великі холи-роздягальні);
- Школа-інтернат (загальноосвітній заклад I–II ступенів, що містить навчальні класи, спеціалізовані кабінети, приміщення адміністрації та побутові, приміщення для рекреації школярів);
- Дитячі житлові блоки (блоки кімнат для дітей, поділених за віком та статтю, кімнати для навчання, відпочинку, кухню-їдальню, різноманітні комори та індивідуальні пральні);
- Житлові блоки персоналу (схожі на індивідуальні квартири);
- Спорт-блок (великий спортзал для занять фізкультурою, спортивних ігор та змагань з трибунами, малий зал для тренажерів або для дошкільнят, роздягальні та санвузли для хлопчиків та дівчаток, кабінети тренерів та медиків);
- Релігійний блок (може бути каплиця або церква, при якій може бути монастир та катехитична школа);
- Адміністративний (кабінети директора, бухгалтерію та ін.; кабінети соціального обслуговування; кабінети для зустрічей з родичами, конференц-зал);
- Господарський (майстерні різного роду для догляду та ремонту техніки меблів, особистих речей вихованців, перукарня для дітей);
- Медичний (кабінети лікаря та медсестер, фізіо- та фіто- кабінети, кабінет ЛФК, стоматологічний кабінет, аптеку обов'язково, ізолятор з розрахунку на 5 % від усіх вихованців та приймально-карантинне відділення з розрахунку на 7–10 % дітей.);
- Пральня (пральня, сушильня, а також приміщення для сортування та зберігання брудної та чистої білизни і костельянську);
- Харчоблок (обідній зал при вході до якого санітарно-гігієнічна зона з умивальниками, кухня-роздавальня з усіма необхідними коморами та заготівельними, мийними та кімнатами для відпочинку персоналу);
- Блок юридичної консультації (приймальня, кабінети юристів та адвокатів);
- Блок психологічної адаптації (кабінети педагогів та психологів, кімнати для індивідуальних та групових занять з потерпілими дітьми, житлові одиниці).
- Зовнішній рекреаційний простір (майданчики, садки, зони юних натуралістів та інші зелені зони).

У просторі ці блоки можуть розміщуватися і в одному корпусі, і дисперсно по території чи на рельєфі з “теплыми” переходами між корпусами. В генплані вони можуть утворювати півколо чи коло, яке об'єднане спільним двором. Господарський корпус можна об'єднувати з адміністративним а пральню з медичним, адже такі блоки мають тісні функціональні зв'язки. Житловий блок може бути єдиний для всіх дітей, або розділений за віковими групами. Житло персоналу бажано розташовувати найближче до ясел, бо їх вихованці мають найбільшу потребу у догляді. Житлові блоки дітей рекомендовано розташовувати окремо від адміністративних та побутових блоків та оточувати максимальною кількістю зелені. Підбираючи матеріали для будівництва, варто зважати на вандалостійкість, екологічність та пожежостійкість всіх поверхонь.

Особливу увагу при проектуванні такого закладу треба звернути на дотримання всіх норм із забезпечення комфорту та мікроклімату: пожежна безпека, інсоляція, вентиляція, кліматконтроль.

За цією тематикою, у світлі проведених розвідок, на кафедрі дизайну архітектурного середовища у Національному університеті “Львівська політехніка” проходить експериментальне проектування закладів такого типу. Зокрема був розроблений дипломний проект “Центр творчості та дозвілля для дітей на базі школи “закритого типу” у р-ні Знесіння у м. Львові” (2015 р.) студентки 4-го року навчання Семків О. Я., під керівництвом канд. арх., доц. Іванова-Костецького С. О., в якому автори вирішують описані вище аспекти та застосовують розроблені власні функціональні схеми (рис. 3).

Нормативна вибірка параметрів приміщень центрів виховання молоді

Назва		Площа приміщ. на 1 вих, м ² /дит.	Місткість, місць	Площа (не менше), м ²	Назва		Площа приміщ. на 1 вих, м ² /дит.	Місткість, місць	Площа (не менше), м ²
1		2	3	4	1		2	3	4
I. АДМІНІСТРАТИВНИЙ БЛОК					39	Каб. Лікаря			14
1	Тамбур			6	40	Каб. старшої медсестри			9
2	Хол-вестибюль		90–200 ≥ 200	12 18	41	Фізіотерапевтич. Кабінет			18
					42	Фітокабінет			18
3	Кабінет завідуючого		40–200 ≥ 200	9 12	43	Кабінет ЛФК			50
					44	Процедурна-стерилізаційна			12
4	Кабінет заступника		40–200 ≥200	9 12	45	Стоматологічний кабінет			9
					46	Психолог			18
5	Бухгалтерія		40–200 ≥200	9 12	47	Аптека			9
					48	Психолог			18
6	Канцелярія		40–200 ≥200	9 12	49	Туалет персоналу			6
					50	2. Ізолятор (кількість місць ≥5% від проектної місткості Закладу)			
7	Сервісні служби		40–200 ≥200	9 12	51	Приймальна			12
8	Каб. соц. обслуговування		40–200 ≥200	9 12	52	Однolіжкова палата			6
					53	Дволіжкова палата			9
9	Методичний каб.		40–100 100–200 ≥200	12 18 24	54	Трьохліжкова палата			14
					55	Кімната чергової медсестри			9
					56	Буфет-роздавальня			5
10	Конференц-зал			40	57	Ванна			4
11	Архів			24	58	Туалет			4
12	Кімната психологічногорозвантаж		≥200	12	59	Інвентарна			5
					60	Неопалювана веранда	2,0		
13	Туалет персоналу			6					
14	Чекальна кім. для родичів			20	61	3. Приймально-карантинне відділення (кількість місць 7-10% від проектної місткості закладу)			
15	Кімн. зустрічей з родичами		12						
16	СВ для відвідувачів		10						
II. ГОСПОДАРСЬКИЙ БЛОК					62	Вестибюль-чекальня			12
					63	Приймальня-оглядова			12
17	Тамбур			6	64	Санпропускник (роздягальня)			8
18	Каб. завгоспа		≥ 60	6	65	Палата-бокс на 2ос.			12
19	Кімната техперсоналу			8	66	Буфетна			5
20	Комора при ній		≥ 120		67	Ізоляційна палата на 1 ос. з шлюзом та туал.			
21	Господарська комора		до 90 90–200 ≥ 200	6 12 24					
22	Електрик			8	68	Ізоляційна палата на 2 ос. з шлюзом та туал.			
23	Слюсар, столяр		≥ 120	18					
					V. БЛОК ХАРЧУВАННЯ (з розрахунку 1місце на 3-ох вихованців)				

1	2	3	4	1	2	3	4			
24	Ремонт взуття		8	69	Хол-вестибюль з умивальн. (1 на 30 ос.)	0,25				
25	Ремонт одягу		8							
26	Перукарня		7							
27	Туалет персоналу		6	70	Гардероб	0,2				
ІІІ. ПРАЛЬНЯ				71	Обідній зал	1,3				
28	Тамбур		6	72	Кухня з роздавальною		до 40			
29	Кастелянська-примірювальна	≥ 90	14					40–120	18	
30	Комора чистої білизни		10					120–200	24	
31	Прасувальня							200–280	28	
32	Сушильня		12	73	Мийна кухонного посуду		до 40			
33	Пральня		12					40–120	5	
34	Приміщ. для сортування брудної білизни	до 280 ≥ 280	4 6				120–200 200–280	8 10		
35	Комора брудної білизни	до 120	6	74	Заготівельний цех (розділяється на дві зони: обробки м'яса-риби та овочів-фруктів)		до 40	8		
36	Туалет персоналу		6					40–120	10	
37	Загальна площа приміщень пральні	до 40	14			75	Охолоджувальні камери		120–200	7
		40–60	18						200–280	9
		60–120	24	76	Комора овочів		до 40	4		
		120–200	30					40–120	6	
		≥ 200	40					120–200	8	
ІV. МЕДИЧНИЙ БЛОК							200–280	12		
38										
39	Тамбур		6							
77	Комора сухих продуктів	40–200 200–280	8 10	114	Лабораторії з природничих наук	2,8				
78	Завантажувальна	до 40	8	115	Лаборантська			16		
		40–120	10	116	Каб. ручної праці (для уч. поч. кл.)	3,6	≤ 25			
		120–200	12	117	Каб. труд. навч. юнаків	7	≤ 15			
	200–280	14		118	Каб. труд. навч. дівчат	5	≤ 15			
79	Місце для зберігання та миття тари, при зав.		4	119	Кабінет інформат.	6				
80	Кімната персоналу	до 40	6	120	Рекреац. приміщ. для учнів 1–4-х кл.	2,0				
		40–120	9–12							
		120–200	16							
		200–280	12							
81	Їдальня персоналу	200–280	10	121	Рекреац. приміщ. для учнів 5–9х кл.	1,5				
82	Душова		1 сітка							
83	Туалет персоналу		1уніт, 1ум.	122	Рекреац. приміщ. для уч. 10–11-х кл.	1,0				
VI. СПОРТИВНИЙ БЛОК				VII. ДИТЯЧИЙ САДОК-ПАНСІОН						
84	Тамбур		6	123	Тамбур			6		
85	Вестибюль з гард. (розрах. на	0,4		124	Роздягальня-приймона	1,2				

1		2	3	4	1		2	3	4			
	подвійну к-ть учнів і 100 % гляд.)				125	Приміщ. для колясок			6			
					126	Приміщ. для верх. одягу			4			
86	СВ для відвідувачів			4	127	Приміщ. для сез. речей			4			
87	Спортзал шкільна гр. ясельна, дошкільна гр.	1,0 5,0		24x12	128	Буфетна-роздавальня			5			
					129	Їдальня	1,8					
					130	Ігрова	3,3					
88	Снарядна			16	131	Спальня		2,4				
89	Тренажерний зал (розрах. на 100 % перебуваючих в залі)	6,0			132	Туалетна		0,9				
					133	Ванно-душове приміщ.		0,5				
					134	Кімн. відпоч. персоналу (при кожному житл. ос.)			9			
90	Кабінет інструктора	2,5 на прац.		9	135	СВ персоналу		1 уніт, 1 ум, 1 душ.				
					91	Туалет персоналу			6	136	Психомоторний зал	
92	Медпункт			10	137	Медіатека			50			
93	Роздягальні (не менше 2х; розрахунок на подвійну к-сть перебуваючих у залі)	1,2-для переодягання 0,27-для збер. одягу			138	Підсобне приміщення			6			
					ІХ. ДИТЯЧІ ЯСЛА-ПАНСІОН							
					139	Тамбур				6		
					140	Роздягальня-приймона		1,4				
141	Приміщ. для колясок				6							
94	Душева			3	142	Приміщ. для верх. одягу			4			
95	Туалет			2	143	Приміщ. для сезон. речей			4			
					144	Буфетна-роздавальня			5			
VII. НАВЧАЛЬНИЙ БЛОК					145	Молочна кухня, мийна			14			
96	Тамбур			6	146	Ігрова		3,6				
97	Хол- вестибюль	0,25			147	Спальня		2,4				
98	Гардероб	0,2			148	Туалетна		1,2				
99	Кабінет директора			24	149	Ванна			10			
100	Кабінет заступн. дир.			18	150	Ванно-душове приміщення		0,5				
101	Канцелярія			12		151	Кімн. відпоч. персоналу (при кожному житл. ос.)			9		
102	Бухгалтерія			18	152		СВ персоналу		1 уніт, 1 ум, 1 душ.			
103	Кімната школяра			24			153	Кім. аускультції (мед.)			18	
104	Учительська			36	154	Підсобне приміщення			6			
105	Кабінет зав. уч.			18	X. ДИТЯЧИЙ ЖИТЛОВИЙ БЛОК							
106	Кімната тех. персон.			8–15	155	Тамбур			6			
107	Медпункт			18	156	Вестибюль		1,2				
108	Психолог			18	157	Житл. дитячі кім.		6	11			
109	Бібліотека			24–60	158	СВ (на 5діт.)		1 уніт, 1 ум, 1 душ	3,8			
110	Туалет персоналу			2	159	Кімн. відпоч. персоналу (при житл. ос.)			9			
111	Навчальний клас	2,4										
112	СВ для учнів 1 кл.	0,65										
113	СВ для уч. 2–11 кл.	0,2										

Ділянка для проектування була вибрана в парковій зоні на околиці парку Знесіння (давня назва Кайзервальд). Довколишня забудова переважно складається з однородних житлових будинків малої поверховості. Біля проєктованої ділянки розташований монастир Згромадження Сестер свщмч. Йосафата. Сестри цього згромадження віддавна займалися духовно-просвітницькою діяльністю: ведення дитячих садків, катехизацією дітей, молоді та дорослих, тому монастир може вдало функціонально доповнити комплекс виховання молоді. Сестри можуть подбати про духовний розвиток, катехизацію та моральне виховання дітей.

Засади узгодження функціональних зон. Концепція полягає у створенні комплексу для дітей з дисперсною структурою. Заклад складається з функціонально розділених корпусів, поєднаних між собою природним середовищем; генплан відображає функціональні процеси, відбуваються у цьому центрі. Комплекс розвивається по рельєфу, утворюючи невелике, але цілісне дитяче містечко на пагорбі. Невелика поверховість корпусів може створити для дітей комфортне середовище і відчуття домашнього затишку.

Адміністративний та господарський корпуси, пральня, корпус харчування і медичний корпус розташовані в цій зоні впливу від дороги та інших чинників впливу (на відстані 100 м від меморіального кладовища), а житлові корпуси, навчальний, садочок і ясла розташовуються з боку парку, що забезпечує здорове екологічне середовище для вихованців закладу. Також запроектовано два нові під'їзди. З одного з них є в'їзд на господарський майданчик та під'їзд до сучасного монастиря. Інший забезпечує пожежний об'їзд, під'їзд до житлових корпусів та сполучення з автостоянкою відвідувачів та персоналу.

Запроектований центр виховання молоді типу пансіон – це заклад для цілодобового перебування дітей для їх виховання та навчання, як на постійній основі, так і на певні періоди, коли “зайняті” батьки будуть мати можливість забирати вихованців додому на вихідні.

Цей комплекс поділений на функціональні блоки, що відповідають освітнім, житловим і побутовим потребам різних вікових груп дітей.

Зокрема, зауважимо, що попри наявність окремих розрізнених прикладів житлових чи освітніх осередків для таких категорій соціально не захищених дітей, аналогів такого комплексу немає, так само як відсутні й методики проектування, нормативна база та функціональні схеми подібних комплексів.

Висновки

Соціальні проблеми, які постали в нашій країні, можна вирішувати і засобами архітектури, створюючи якісно нові заклади виховання та освіти, в яких особлива увага приділялася би моральному, етичному, духовному вихованню та створенню домашнього затишку і повної підтримки, розуміння та опіки для вихованців з боку працівників таких закладів. Це матиме позитивний вплив на трансформацію суспільства і генерацію нового покоління, для якого гуманні та національні цінності стануть основою світогляду.

Розроблення таких функціонально нових закладів виховання та освіти типу пансіон дає архітекторам і дизайнерам у руки потужну зброю для боротьби за добробут суспільства.

Проектування такого закладу вимагає від архітектора:

1. Вивчення статистики та конкретних потреб цієї місцевості;
2. Визначення функціонального наповнення комплексу, відповідно до потреб міста чи конкретної громади;
3. Вдале поєднання функціональних блоків в плані та у просторі;
4. Забезпечення екологічного, комфортного та сприятливого для розвитку дитини середовища засобами архітектури та дизайну;
5. Дотримання вимог охорони праці та безпеки життя;
6. Підбір якісних, екологічних та довговічних матеріалів для будівництва та декору.

Важливим є попри велику кількість різних функціональних блоків та зон зберегти цілісність архітектурного образу всього комплексу.

1. Бережницький І. Пам'ятник Митрополитові: погляд з-за океану / І. Бережницький [Електронний ресурс]. – Режим доступу: <http://zbruc.eu>. 2. Будинки і споруди. Будинки та споруди навчальних закладів: ДБН В.2.2-3-97. – К.: Мінрегіонбуд України. 3. Будинки і споруди. Будинки та споруди дитячих дошкільних закладів: ДБН В.2.2-4-97. – К.: Мінрегіонбуд України. 4. Будівлі і споруди. Установи охорони здоров'я: ДБН В.2.2-10-2001. – К.: Мінрегіонбуд України; 5. ДБН В.2.2-13-2003 Будинки і споруди. Спортивні та фізкультурно-оздоровчі споруди. – К.: Мінрегіонбуд України. 6. Нойферт Е.. Строительно-проектирование /за ред. канд. техн. наук З. И. Эсторова и канд. арх. Е. С. Раевой. – Москва: Стройиздат, 1991. 7. Marjan Hessamfar & Joe Verons architects associes. Welfare Centre for Children and Teenagers [Електронний ресурс]. – Режим доступу: <http://www.archdaily.com>. 8. СЕВРА. Children's Home [Електронний ресурс]. – Режим доступу: <http://www.archdaily.com>. 9. СЕВРА. Smart School [Електронний ресурс]. – Режим доступу: <http://waaat.welovead.com>. 10. Служба у справах дітей Львівської обласної державної адміністрації. Зведений звіт про рух контингенту дітей притулків для дітей за 2014 рік. [Електронний ресурс]. – Режим доступу: <http://loda.gov.ua>.

S. Ivanov-Kostetskiy, O. Semkiv
Lviv Polytechnic National University

KEY FUNCTIONAL DESIGN PRINCIPLES OF THE PARENTING YOUTH “BOARD” TYPE CENTERS

© Ivanov-Kostetskiy S., Semkiv O., 2015

In our society there are a number of social problems related to the orphanage, “bad” upbringing, lack of proper education and care of socially- unprotected (disadvantaged) children.

The architecture is intended to create an environment that would provide a comfortable conditions for living, studying, recreation, mental and physical development of children, and create such a space where the child would be happy and secured, and receive appropriate support and care. There is an objective possibility of creating complex of buildings for children of all ages, united in a single structure, functioning as an autonomous town, designed to provide needs of its pupils. Such a project could be the one of the first steps in solving certain social problems. And show the development direction for “new type” of educational Institutions, create an environment for studying, recreation, physical, mental and spiritual development.

Basing on research of normative documents, scientific publications and international experience, according to the needs of different age groups of children, we can identify the main following functional blocks:

- Nursery boarding (with local groups containing bedrooms for babies, staffroom, toilets bathrooms and public areas, as game room, medical room, various storages);
- Kindergarten boarding (local branches, game rooms, library, dining room, various storerooms);
- Boarding school (1–2 levels general education institution, containing classrooms, specialized classrooms, administration and domestic premises, recreation rooms for pupils);
- Children residential units (blocks of rooms for children divided by age and sex, rooms for studying, restrooms, kitchen, various pantries and individual laundries);

- Residential blocks for staff (like individual apartments);
- Sports-block (large gym for physical education, sport games and competitions, a small gym for simulators or preschoolers, changing rooms and bathrooms for boys and girls, coaches' and doctors' offices);
- Religious block (might be a chapel or church in which could be a monastery and catechetical school);
- Administrative (the principal's office, accounting, etc .; social service offices, rooms for meetings with relatives, conference room);
- Household (various kinds of workshops for repairing equipments, personal stuff of students, hairdresser for children);
- Medical (doctors' and nurses' offices, physiotherapy and phyto rooms, exercise room, dental office, pharmacy, necessarily, isolator based on 5 % of all pupils and quarantine department based on 7–10 % of children.);
- Laundry (laundry, dryer, rooms for sorting and storage of dirty and clean clothes)
- Catering (dining room,with hygienic sanitary area with sink at its entrance; kitchen with all necessary storerooms, washing rooms, and staff restrooms)
- Block of juristic consultation (reception, offices of lawyers);
- Block of psychological adaptation (classrooms and psychologists' offices, rooms for individual and group lessons with children, housing units).
- Outdoor recreation space (playgrounds, gardens, areas for young naturalists and other green zones).

On this theme, based on recent investigations, at the Department of “Architectural environment design” in Lviv Polytechnic University, is carrying out an experimental designing(planning) of buildings of this type. Particularly, the diploma project “Center of art and entertainment for children based on the “closed type” school at the district of Znesinnia, Lviv City” (2015) was designed by student of fourth year Semkiv O., led by the candidate of architecture, docent Ivanov-Kostetskii S. In which, authors solve aspects, described above, using their own-developed functional schemes.

Key words: youth education center, the design of architectural environment, kindergarten, nursery, school.