

## МІСЦЕ АРХІТЕКТУРИ УКРАЇНСЬКИХ ЦЕРКОВ М.–Д. НІМЦІВА В КОНТЕКСТІ САКРАЛЬНОГО ПРОЕКТУВАННЯ ТА БУДІВНИЦТВА В УКРАЇНІ ТА СВІТІ

© Проскураков В.І., Кучер А.М., 2006

**Висвітлено особливості архітектури українських церков архітектора М.–Д. Німціва в національному та міжнародному контекстах**

*Постановка проблеми та аналіз останніх наукових досліджень і публікацій.* У 90-х роках ХХ сторіччя, після тривалого застою часів комуністичної влади, в Україні почалося стрімке поживлення у сфері сакрального будівництва. Та, на жаль, якщо в дорадянські часи було сформовано цілісну систему проектування та побудови церковних споруд, то сьогодні вона практично повністю ліквідована. На початку ХХІ ст. багато науковців досліджують українську церковну архітектуру – серед них: В. Мокрий, О. Іванусів, Т. Геврик, В. Семчишин, О. Горбик, М. Яців, О. Водотика, В. Трегубов, В. Проскураков, В. Куцевич, Ю. Криворучко, С. Оляніна, Р. Галишич, Б. Черкес, Л. Грицюк та ін. [1–9].

На жаль, у наукових розвідках наших сучасників щодо висвітлення творчого доробку українських архітекторів переважає інформація загального характеру, мало конкретних прикладів з аналізом засад проектування сучасної церковної архітектури. Розвідки зорієнтовані переважно в минуле, мало приділено уваги сучасним творцям. Особливо важливе місце займає архітектурний досвід українських закордонних архітекторів. Практично мало що відомо про особливості творчого доробку архітектора Мирослава-Данила Німціва та його внесок у сучасне українське сакральне зодчество в контексті зодчества світового.

*Виклад основного матеріалу дослідження.* Мирослав–Данило Німців народився 13 вересня 1913 року у Перемишлі, де навчався у початковій школі. У 1928 році закінчив українську гімназію. У 1929 році завдяки матеріальній допомозі митрополита Андрея Шептицького вступив на Архітектурний факультет Львівської політехніки, який закінчив у 1937 році, а вже в 1940–1941 рр. працював асистентом на цьому ж факультеті. Співпрацював з відомими архітекторами Євгеном Нагірним та Отто Федаком. Був лауреатом конкурсу на найкращий проект церкви Святого Духа при Греко-католицькій духовній семінарії у Львові (1942), куди подав проект під кодовою назвою "Дніпро".

У 1944 році М. Німців переїхав у Відень, де в 1945–1946 рр. завершив курс Школи майстрів архітектури. У 1948 році емігрував до США, а вже в 1957 році в штаті Каліфорнія здобув право на самостійну практику. 1962 року став членом Американського інституту архітекторів, спільно зі скульптором В. Сімянцевим здобув нагороду за проект пам'ятника Т. Шевченкові в Вашингтоні (США). На думку М. Німціва, "кожний архітектурний стиль становить сам собою відмінну архітектурну, як і конструкційну, розв'язку даної проблеми в даному часі, в обсязі даного технічного і культурного розвитку. Архітектор церкви – це не "кравець", який "убирає" церковну будівлю в даний "стиль", значить прикрашує її різними елементами-прикрасами, декораціями даного "стилю"... Із змінами епох мінялися теж архітектурні стилі..., але основна функція – це функціональність церкви, була незмінною у своїй основі. Ідея – функція української церкви, сповнена символами, спеціальних місць, призначених для окремих дій, без яких нема релігії, та не було б спеціальної архітектури церков. Тридільність розподілу плану мусить бути задержана, бо як може бути святилище без притвору або збоку церкви вірних? Як може бути хор поза святилищем? Це заперечувало б традиції Східної Церкви" [3].

Прообразом сакральних споруд М.–Д. Німціва були бойківська, лемківська церкви, тридільні церкви Поділля. Роботи архітектора характеризуються скрупульозними пошуками пропорцій головних об'єктів і наслідуванням конкретного прототипу.

Серед храмів, спроектованих архітектором М.-Д. Німцівим, можна виділити декілька найбільш вдалих:

Храм Св. Богоявлення, спроектований М.-Д. Німцівим для української громади в Рочестері (Нью-Йорк, США) і збудований у 1971 році. Головний і два бокові входи виходять безпосередньо на подвір'я церкви, яке відділяє її від малоповерхової міської забудови і дороги. Характерними є витягнені у напрямку “притвор-вівтар” пропорції, хрещатий тип, дуже вкорочені бічні приділи та довга західна частина нефа. У плані церква – прямокутник розмірами 15 на 35 метрів, головна вісь зорієнтована на захід. Вівтарне вікно 7 метрів завдовжки і 5 заввишки. Паламарка і ризниця розташовані за класичною схемою. На хори, розташовані у східній частині храму, ведуть сходи з вестибулю-притвору розмірами 3,5 на 8 метрів. Грушоподібні бані з дрібними світловими ліхтарями наслідують верхи українських церков доби бароко. Центральна баня міститься в середохресті на видимому зсередини четверику. Чотири інші – на квадратних у планах вежах, у кутах фасадних стін трансепта. Висота храму до головного хреста – близько 22 м [3–5].

Греко-католицька церква Богородиці, спроектована М.-Д. Німцівим, побудована у 1982 році у Люрді (Франція). Своїм образом нагадує барокові чотирипросторові козацькі храми XVII – XVIII ст. Церква є одним з найдосконаліших сучасних прикладів інтерпретації церков „козацького бароко”. Будівля хрещата в плані, з вертикальним розвитком архітектурних об'ємів. Найбільші розміри плану церкви – 11 на 11,20 метрів [6].

Собор Св. Андрія Первозванного, спроектований М.-Д. Німцівим для української діляниці у Сілвер-Спрінг, Вашингтон (США), збудований у 1986 році. Собор вирішено у вигляді прямокутної однонавної базиліки з розмірами плану 13 на 25 метрів. Це трипортальний храм на основних осях, головну вісь якого зорієнтовано на північний захід. Вівтарне вікно 4,6 метра завширшки і 4,8 метра заввишки. Паламарка і ризниця розташовані за класичною схемою. Хори відсутні, а притвір винесено за простір нави і має вигляд тамбура із розміром плану 3,3 метра на 5,5 метра. Нава двоскатна із висотою під головною кроквою 8,5 метра. Церква п'ятиглава, але якщо отвір в барабан головної голови є відкритим (з переходом від четверика на восьмерик), то чотири інші просто поставлено на конструкцію покриття. Висота храму до головного хреста близько 18 метрів. Архітектуру собору вирішено як синтез постренесансових мотивів, стрілчастих постготичних вікон та пілястр контрфорсів із верхами, що силуетом і формою нагадує українські барокові храми (також церкву Софії Премудрості Божої у Києві) (рис.1) [2, 4].



Рис. 1. Православний собор Святого Андрія Первозванного (Вашингтон, 1986)

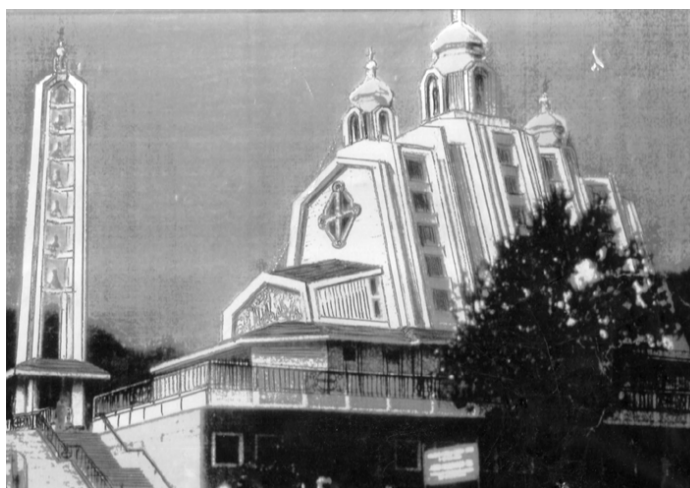
Храм Св. Михаїла, спроектований М.-Д. Німцівим для української громади в Філадельфії (штат Пенсільванія, США), збудований у 1992 р. Дерев'яну церкву потрактовано як тридільну споруду. Будівля наслідує народний храм гуцульського типу. Розміри плану – 27 метрів на 23 метри. Це хрещатий храм, головну вісь якого зорієнтовано на північ. Висота дахів над кожним зрубом 9 метрів, піддашся – 3 метри. Зовні на гребенях дахів уміщено сліпі ліхтарі. У середохресті є базовий восьмерик, зрізані грані якого мають форму вузьких трикутників, зорієнтованих найгострішим кутом додолу, і утворюють віконні прорізи. Вище базовий восьмерик розвивається в менший засклений восьмибічний об'єм і завершується грушоподібною гранчастою банею з

ліхтарем, аналогічним за формою до дахових. Усі ліхтарі вінчають трираменні церковні хрести. Висота храму до головного хреста – 17,5 м (рис 2).



*Рис. 2. Храм Святого Архистратига Михаїла (Філадельфія, 1992)*

Собор Св. Родина запроєктований для місцевої української громади, збудований у столиці США Вашингтоні 1986 року. Храмовий ансамбль містить споруду церкви з громадським простором та дзвіницю. Церква має три поверхи-яруси, які в поздовжньому перерізі звужуються доверху. Перший поверх – об’єм, який має форму низького паралелепіпеда, пристосований для допоміжних приміщень та для холу урочистих подій. На ньому знаходиться прямокутний у плані неф, перекритий похилим дахом. Верх церкви утворює домінуючий тричастинний масив, видовжений у напрямку притвор-вінтар з похилими бічними стінами. З боку притвору до нього прилягає невелика добудова. Верхній об’єм будівлі членують вертикальні ритми дрібних архітектурних елементів – вони імітують пілястри та контрфорси. Разом з квадратними віконними прорізами ці елементи членують поздовж бічні стіни верху на три частини. Стовпової конструкції вежа-дзвіниця знаходиться перед входом до храму. Будівлю дзвіниці формують чотири високі, нахилені досередини стовпи. Нижній ярус конструкції перерізає неповне чотиригранне шатро. Верхні яруси несуть у досить нетиповий спосіб – по вертикалі – сім дзвонів. Їх розміщено так, що найменший дзвін розташовано у найвищій точці системи, а найбільший – унизу (рис. 3) [3].







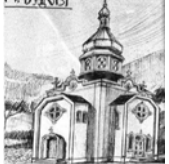


*Рис. 3. Собор Пресвятої Родина (Вашингтон, 1986)*

Українська католицька церква Богородиці Неустаючої Помочі, спроектована М.-Д. Німцівим для української ділянки у Лякаванна (Нью-Йорк, США), збудована у 1974 році. Інтерпретація прообразу – симетричного відносно поздовжньої осі храму. У плані церква нагадує ступінчасту трапецію, яка розширюється в напрямку до вінтаря і вписується в прямокутник розмірами 22 на 23

метри. Неф перекрито похилим двосхилим дахом, на якому над храмом вірних розміщено низьку надбудову з перекриттям у формі перевернутої гіперболи з вершиною на висоті 9 метрів. Інший гіперболічний елемент, що височіє над передвітарним простором, утворює верх храму. З боку головного фасаду до нього прилягають пристінні елементи трьох симетричних відносно поздовжньої осі веж зі заломленими верхами. Кожну таку вежу увінчано дрібним грецьким хрестом. Висота храму до головного хреста – 13,5 метрів. Над вітарем дах стрімко опускається донизу – до рівня даху підсобних приміщень, збудованих за вітарем. Стіни нефа та широке піддашся підтримують елементи, які нагадують контрфорси. Поміж контрфорсів запроєктовано широкі віконні прорізи. Церква зорієнтована на північний схід. Головний фасад виходить на перетин двох просторих вулиць. У пофарбуванні стін переважають світлі, теплі кольори – коричневий та жовтий, синій [1, 3].

### Формування архітектури українських церков М.–Д. Німціва

Назва споруди (місце, рік)	Копіювання архітектури храму	Механічне перенесення образу	Ігнорування архітектури храму	Синтез
Храм Святого Богоявлення (Рочестер, 1971)				
Храм Пресвятої Богородиці (Лякаванна, 1974)				
Греко-католицька церква Богородиці (Люрд, 1982)				
Православний собор Святого Андрія Первозванного (Вашингтон, 1986)				
Собор Пресвятої Родина (Вашингтон, 1986)				
Храм Святого Архистратига Михаїла (Філадельфія, 1992)				
Церква Пресвятої Богородиці (Прудентополіс)				

Аналізуючи архітектуру кращих церков, спроектованих і збудованих М.-Д. Німцівим, можна зробити такі висновки. Всі церкви у Франції, Бразилії, США наслідують древні прообрази українських храмів, часто інтерпретуючи їх на сучасний манер. Автор зберігав пропорції основних елементів українських канонічних соборів, тому силуети церков, спроектованих для рівнинного ландшафту чи урбанізованого середовища, навіюють рідні українські настрої.

Архітектор значну увагу приділяв збереженню образу української церкви того чи іншого типу (храм Михаїла у Філадельфії, церква Богородиці в Люрді), але інколи застосовував прийоми, які змінюють цей образ до невпізнання (собор Пресвятої Родина у Вашингтоні, храм Богородиці в Лякаванна). У більшості випадків ці прийоми виправдані естетичними чи функціональними потребами місця, середовища, уподобань церковної громади. Значну увагу архітектор звертав на потреби людей з фізичними вадами, що виявлялося в облаштуванні церков та їх територій необхідними засобами. Розглядаючи генплани, можна зробити висновок, що Німців не дотримується традиційної для українських церков орієнтації захід–схід. Майже в усіх церквах М.-Д. Німціва запроектовано простори для культурно-просвітницької діяльності українських громад.

За композиційними рішеннями церкви М.Д. Німціва є: окреmostоячими, входять до складу комплексів споруд із культурно-просвітницькою, видовищною, медично-лікувальною функцією. Своїми фасадами формують архітектуру вулиць, перехресть, площ, ландшафтно-просторових утворень.

*Висновки.* У результаті аналізу виявлено такі подібності та відмінності у формуванні архітектури церков М.-Д. Німціва порівняно із відомими прикладами сакральної архітектури в Європі і Світі.

1. М.-Д.Німців, можливо, є єдиним або ж одним з небагатьох архітекторів за кордоном, хто проектував і будував сакральні будівлі протягом значного часу – від 1942 до 1992 року (п'ятдесят років). Збудував загалом 17 храмів. Більше за архітектора Німціва збудував храмів хіба що О. Бартнінг з Німеччини (разом 48 храмів) Але він будував ці храми виключно з елементів заводського виготовлення. Будівлі ж Німціва завжди були ексклюзивними рішеннями;

2. На відміну від формальних рішень храмів таких „піонерів” сучасної архітектури, як Ле Корбюзьє (каплиця в Роншані), А. Аалто (храм в Вуоксенніске, храм в Сейнліоні, релігійний центр у Вольфсбурзі), О. Німеєра (кафедральний собор в м. Бразилія), формалістичних, супрематичних рішень архітекторів К. Мозера, О. Дрейєра, А. Штадлера, Ж. Щюца, Г. Бауєра, архітектор М.-Д. Німців у своїх просторово-образних і формальних рішеннях завжди спирався на канонічні віроуховні засади побудови простору української церкви. Ось чому архітектуру українських церков М.-Д. Німціва, виражену в суто геометричних формах (таких, як Український греко-католицький Собор Св. Родина – Вашингтон, США; Українська греко-католицька церква Богоявлення в Рочестері, Нью-Йорк, США) неможливо сплутати не тільки конфесійно, але і в сенсі національної належності;

3. М.-Д. Німців був, є і буде одним з небагатьох архітекторів, хто, окрім проектування і будівництва своїх церков, власноручно розробляв художньо-образні і конструктивні рішення іконостасів, конструкції і образи вітражів, іконографію, тематику, колористичне і композиційне рішення настінних розписів, мозаїк, ескізи царських і дияконських врат, ескізи окремих архітектурних деталей, оздоб, прикрас;

4. Так само, як Ерік Мендельсон та Марсель Лодс (що вирішували храмову архітектуру у вигляді комплексних споруд із залами для зборів, школами, кінотеатрами, культурними центрами), архітектор Німців є піонером проектування культурно-просвітницьких просторів, приміщень, будівель в сакральних спорудах для українських громад;

5. Архітектора М.-Д. Німціва, безперечно, можна вважати не тільки одним з найкращих творців сакральної архітектури серед представників Львівської архітектурної школи нарівні з Євгеном і Василем Нагірними, Стефаном Дю Шато, або архітекторів, які творили архітектуру українських церков – Р. Жук, Ді Стефано, О. Григорович, Т. Дабровський, В. Кюльмар. Його діяльність можна визнати не менш важливою аніж сакральну творчу діяльність піонерів сучасної архітектури – Ле Корбюзьє, А. Аалто, О. Німеєра, Ф.Л. Райта, а також архітекторів кінця ХХ століття – Т. Ціпера, А. Сіза, А. Россі, Й. Вотруба.

Підсумувати діяльність М.–Д. Німціва в галузі церковної архітектури і засад її проектування можна твердженням, яке вповні стосується і українського архітектора: „Добрим методом є той, коли творець залишається відданим традиції – але не копіює історичні зразки, та є таким самим творцем, якими були майстри минулого”.

1. Мокрий В. Церква в житті українців. – Львів – Краків – Париж: Просвіта; 1993. – С. 75–84. 2. Проскуряков В.І. Архітектура українського театру. Простір і дія: Монографія. – Львів: Видавництво Національного університету “Львівська політехніка”, 2001. – С. 100–108. 3. Галишич Р. Українська церковна архітектура і монументально-декоративне мистецтво зарубіжжя. – Львів: СПОЛОМ, 2002. – С. 142–151. 4. Проскуряков В.І. Навчальне проектування, конструювання та будівництво сакральних споруд і традиції народної архітектури // Збірник наукових праць “Перспективні напрямки проектування житлових та громадських будівель. – К.: Видавництво Київ ЗНДІЕП, 2003. – С. 269–273. 5. Куцєвич В.В. Культурні будинки та споруди різних конфесій. – Київ ЗНДІЕП, 2002. – С. 19–106. 6. Геврик Т. Дерев’яні храми України. – Нью-Йорк: Український музей: Друкарня М. Баб’юна, 1987. – С. 112. 7. Черкес Б., Грицюк Л. Возвращение Евгена Нагирного // Архитектура СССР. – 1991. – №1. – С. 90–103. 8. Іванусів О.В. Церква в руйні. Видання Св. Софії. Hong Kong, 1987. – С. 350. 9. Криворучко Ю. Джерела і тенденції розвитку сакральної архітектури України // Записи наукового товариства ім. Шевченка. Том ССХІІ. – Львів, 2001. – С. 65–83.

УДК 727.82

**В.І. Проскуряков, І.С. Черпінська**  
Національний університет “Львівська політехніка”,  
кафедра дизайну архітектурного середовища

## **НАВЧАЛЬНЕ АРХІТЕКТУРНЕ ПРОЕКТУВАННЯ БІБЛІОТЕК ДЛЯ ВИЩИХ НАВЧАЛЬНИХ ЗАКЛАДІВ НА ПРИКЛАДІ ДІЯЛЬНОСТІ ЛЬВІВСЬКОЇ АРХІТЕКТУРНОЇ ШКОЛИ**

© Проскуряков В.І., Черпінська І.С., 2006

**Узагальнено досвід навчального проектування в галузі бібліотечної архітектури на прикладі діяльності кафедри дизайну архітектурного середовища Інституту архітектури Національного університету “Львівська політехніка”.**

*Постановка проблеми і аналіз наукових досліджень і публікацій.* Впродовж багатьох років бібліотекарі і керівництво вищих навчальних закладів в Україні не надавали особливого значення бібліотечному простору, розглядаючи і використовуючи його лише функціонально – підтвердженням цього є бібліотечні приміщення і будівлі, які частково або й зовсім не придатні для бібліотечної діяльності. Водночас, правильний професійний підхід до його організації давав змогу не просто декларувати, але й наочно виявляти основні принципи розвитку університетської бібліотеки – відкритість, доступність, комфортність.

Сучасний користувач вимагає сьогодні якісно нової бібліотечної архітектури, для створення якої необхідні відповідні спеціалісти. Підготовка архітектурних кадрів в бібліотечній галузі потребує фахових наукових розвідок, праць, досліджень і, зокрема, навчально-пошукового проектування.

Якщо говорити про фахову наукову літературу стосовно бібліотечної архітектури, то сьогоднішні в Україні існує певний дефіцит надходження нових наукових публікацій, присвячених, зокрема, проблемам реновації, перепрестосування і розбудови функції просторів бібліотечних приміщень і будівель. У цьому плані й надалі залишаються актуальними праці Ф. Пашенка [1], О. Анісімова [2], А. Зімоненко [3], Ю.Н. Столярова [4, 5] та деяких інших авторів, написані ще в радянські часи.

Щодо навчально-пошукового архітектурного проектування – про нього мова піде нижче.