

Міністерство освіти і науки України
Національний університет “Львівська політехніка”

ТАРАСЮК ІВАН ІВАНОВИЧ

УДК 728.012(477)”19/2”

**ПРИНЦИПИ АРХІТЕКТУРНОГО ФОРМУВАННЯ СІЛЬСЬКИХ САДИБ
ВОЛИНИ ХІХ – ПОЧ. ХХ СТ. ТА ЇХ РОЗВИТОК В СУЧАСНИХ УМОВАХ**

18.00.01 – Теорія архітектури, реставрація пам’яток архітектури

АВТОРЕФЕРАТ
дисертації на здобуття наукового ступеня
кандидата архітектури

Львів – 2015

Дисертацією є рукопис.

Робота виконана у Східноєвропейському національному університеті ім. Лесі Українки Міністерства освіти і науки України

Науковий керівник: доктор архітектури, професор
Лесик Олександр Володимирович
Східноєвропейський національний університет
ім. Лесі Українки МОН України,
завідувач кафедри образотворчого мистецтва

Офіційні опоненти: доктор архітектури, професор
Проскураков Віктор Іванович
Національний університет «Львівська політехніка»
МОН України, завідувач кафедри
дизайну архітектурного середовища

кандидат архітектури, професор
Прибега Леонід Володимирович
Національна Академія образотворчого мистецтва
та архітектури МОН України,
професор кафедри архітектури

Захист відбудеться “18” грудня 2015 р. о 13.00 год. на засіданні спеціалізованої вченої ради К 35.052.11 у Національному університеті “Львівська політехніка” (79013, Львів-13, вул. С. Бандери, 12, ауд. 226 головного корпусу).

З дисертацією можна ознайомитись у бібліотеці Національного університету “Львівська політехніка” за адресою: Львів, вул. Професорська, 1.

Автореферат розісланий “18” листопада 2015 р.

Вчений секретар
спеціалізованої вченої ради, проф., к. арх.



Г.П. Петришин

ЗАГАЛЬНА ХАРАКТЕРИСТИКА РОБОТИ

Актуальність теми дисертації. Об'єкти, будівлі та споруди народної архітектури, залишені нам творцями минулих століть, становлять вагому частину багатой культурної спадщини нашої держави. Будучи свідками життя народу й еволюції його національної культури, вони відіграють важливу роль у пізнанні історії, розвитку духовності, вихованні почуття патріотизму в суспільстві.

У багатій архітектурній спадщині України одне з визначних місць належить об'єктам традиційної народної архітектури – садибам. Під поняття “садиба” слід розуміти єдиний житлово-виробничий комплекс, що складається з хати (житлової будівлі), господарських будівель, подвір'я та городу. При цьому слід відрізнити власне садибу від земельного наділу землевласника, який часто був продовженням самої садиби.

Впродовж багатьох років роль садиб була провідною у планувальній системі міст, сіл та поселень. Об'єкти народно-житлового будівництва в свідомості нашого народу представляються як культурні цінності, які збагачують внутрішній світ людини, розкривають історію і культуру минулої епохи. Вигляд садиб, будівель, їхнє планування, призначення кімнат, конструктивні рішення можуть дати інформацію не тільки про те, як люди пристосовувались до клімату й створювали умови для праці, але і про родинне життя і повсякденний побут. Народне житлове будівництво Волині було найбільш доцільним з погляду функціональності архітектури, єдності форми і конструкції. Значну роль відігравали й естетичні норми, завдяки чому об'єкти традиційного народного будівництва були і є повноцінними творами мистецтва архітектури.

Нажаль більшість житлових та господарських будівель з плином часу, під впливом природних умов, певних історичних і соціальних чинників було знищено та зруйновано.

Протягом багатьох років архітектура сільських садиб, житлових та господарських будівель була предметом досліджень архітекторів, істориків, мистецтвознавців, археологів, етнографів, реставраторів, метою яких була фіксація національної історико – культурної спадщини, що зникла. З набуттям Україною незалежності і зацікавленістю історією і культурою свого народу проблема комплексного дослідження є актуальною в даний час.

Наукову роботу з дослідження об'єктів народної архітектури України проводив Київський науково-дослідний інститут теорії історії архітектури і містобудування, Національна академія образотворчого мистецтва і архітектури (Київ), Полісько-Волинський народознавчий центр (Луцьк), Інститут народознавства НАН (Львів), інституту мистецтвознавства, фольклору та етнографії імені М. Рильського НАН (Київ), музеїв просто неба Києва і Львова.

Неоціненний внесок в дослідження народної архітектури зробили Науменко В., Верговський С., Вовк Х., Гошко Р., Гудченко З., Данилюк А., Жовтовський П., Козакевич М., Косміна З., Прибега Л., Приходько М., Радович Р., Самойлович В., Свирида Р., Сілецький Р., Стельмах Г., Таранушенко С., Тарас Я., Хохол Ю., Чубинський П., Юрченко П., та закордонні вчені Дмоховський З. (Dmochowski Z.), Осендовський А. (Ossendowski A.),

Мошинський К. (Moszynski K.), Бломквіст Є., Локотко А., та інші котрі у своїх працях проаналізували більшість історико - архітектурних пам'яток народно – житлового будівництва України, зокрема і Волині.

Незважаючи на проведені дослідження об'єктів народного житлового будівництва, виконані обмірні креслення окремих садиб, будівель, існує необхідність продовження досліджень тих питань, які ще недостатньо вивчені. Це стосується комплексного дослідження садиб в окремих регіонах України, дослідження архітектурних особливостей об'єктів такого типу, їх містобудівних, композиційних, планувальних особливостей, а також визначення їх місця та ролі в контексті національно-культурних надбань.

Зв'язок роботи з науковими програмами, планами, темами. Дисертаційна робота є підсумком багаторічної науково-дослідної роботи автора і виконана відповідно до наукової теми кафедри образотворчого мистецтва інституту мистецтв Волинського національного університету ім. Лесі Українки «Архітектурно-мистецькі надбання Волині. Проблеми збереження та духовного відродження пам'яток Волині» та загальноукраїнської програми «Про охорону культурної спадщини» Закон України від 08.06.2000 р. та напрямку досліджень кафедри дизайну архітектурного середовища (ДАС) ІАРХ Національного Університету «Львівська політехніка» – Генеза та розвиток дизайну архітектурного середовища громадських, житлових та виробничих споруд (0108U010404).

Мета дослідження – виявити принципи архітектурного формування сільських садиб Волині ХІХ – поч. ХХ ст.

Основні завдання дослідження:

1. Проаналізувати стан наукового вивчення проблеми, провести аналіз літературних джерел й архівних матеріалів щодо архітектури сільських садиб Волині ХІХ – поч. ХХ ст.

2. Розробити методіку проведення дослідження.

3. Визначити основні чинники, які вплинули на формування сільських садиб Волині ХІХ – поч. ХХ ст.

4. Визначити принципи архітектурного формування сільських садиб Волині протягом окресленого періоду.

5. Порівняти етапи розвитку сільських садиб Волині ХІХ – поч. ХХ ст. та виявити принципи архітектурного формування, використання яких є актуальним в сучасному проектуванні.

Об'єкт дослідження - сільські садиби Волині ХІХ – початку ХХ століття: частково, або повністю збережені, виявлені археологічно, чи відомі з історичних джерел.

Предмет дослідження – типологічні, стилістичні та композиційні характеристики та особливості сільських садиб Волині ХІХ – поч. ХХ ст.

Метод дослідження базується на комплексному аналізі, що включає використання загальнонаукових методів дослідження (аналіз першоджерел, факторному, історичному, системному, статистичному, структурному, стилістичному, композиційного та порівняльного аналізів) та на розроблених

автором методиках аналізу та синтезу здобутої інформації, методу натурних обстежень та фотофіксації.

Межі дослідження. *Хронологічні межі дослідження* охоплюють ХІХ – поч. ХХ ст., (до початку першої Світової війни). *Територіальні межі* досліджуваного регіону обмежуються територією Великої Волині (Волинської губернії). *Архітектурно-типологічні* – житловими та господарськими будівлями, які входили в систему двору чи садиби.

Наукова новизна роботи. В роботі вперше:

- проведено комплексний аналіз архітектури сільських садиб Волині ХІХ – поч. ХХ ст.;
- доповнено комплексну методикау дослідження архітектури сільських садиб Волині ХІХ – поч. ХХ ст.;
- проаналізовано розвиток архітектури сільських садиб Волині та виявлено чинники, що впливали на їх формування в досліджуваному періоді;
- проведено класифікацію архітектури сільських садиб Волині ХІХ - поч. ХХ ст., як традиційної народної архітектури з врахуванням їх історико-мистецьких цінностей;
- визначені принципи архітектурної типології, композиції та стилістики сільських садиб Волині, споруджених в ХІХ - поч. ХХ ст.
- встановлено, що сільські садиби Волині ХІХ – поч. ХХ ст. маючи відмінні та подібні риси з сільськими садибами інших регіонів України, зберігають в той же час свою своєрідність;
- окреслено принципи архітектури сільських садиб Волині ХІХ - поч. ХХ ст., та сформульовано рекомендації по використанню їх у сучасному проектному процесі.

До наукової новизни дисертації слід також зарахувати створену автором джерельну базу, що висвітлює будівництво садиб Волині з наукових розвідок дослідників з Польщі, Росії, Білорусії та України.

Практичне значення роботи полягає в розробленні пропозицій нових архітектурних типів сільських садиб з урахуванням розвитку архітектурних принципів, використаних при будівництві сільських садиб Волині ХІХ – поч. ХХ ст., які є актуальними для розвитку нашої сучасної національної архітектури. Результати роботи можуть бути використані для складання завдань на проектування нових садиб, завдань науково-дослідних інститутів, під час формування навчальних програм та курсів у навчальних архітектурних і споріднених закладах України. Використання методу комплексного дослідження будівництва садиб широким колом науковців при аналізі аналогічних об'єктів в інших регіонах нашої держави. Застосуванні результатів роботи при реставрації, консервації, збереженні досліджених об'єктів будівництва.

Вказані результати висуваються як предмет захисту.

Апробація результатів. Основні положення та висновки дисертації викладені та обговорені на українських та міжнародних конференціях і симпозіумах: щорічних наукових конференціях професорсько-викладацького складу і студентів ВДУ ім. Лесі Українки «Дні науки», Луцьк, 2005 р., 2007 р.; На

наукових конференціях «Фестиваль науки», ВНУ імені Лесі Українки, Луцьк, 2009 – 2011, 2013 рр.; На IV Всеукраїнській науково – практичній конференції «Проблеми дослідження та збереження мистецької спадщини Волині», Луцьк, 2011 р.; на V Всеукраїнській науково – практичній конференції «Проблеми дослідження та збереження мистецької спадщини Волині», Луцьк, 2012 р.; на VI Міжнародній конференції «Культура в горизонті сталих і плинних ідентичностей», Острог, 2013 р.; На Дев'ятій Всеукраїнській науково-практичній конференції «Українська культура у розмаїтті виявів», Рівне, 2013 р.; на I Всеукраїнській науково-практичній. Конференції молодих учених та студентів «Традиції та новації в дизайні», Луцьк, 2013 р.; на I Всеукраїнській науково – практичній конференція «Актуальні проблеми розвитку мистецтва: культурологічний, мистецький, педагогічний аспекти», Луцьк, 2014 р.; на Міжнародній науковій конференції «Польська культура в контексті Волинського тексту», Луцьк, 2014 р.; на Десятій Всеукраїнській науково-практична конференція «Українська культура у розмаїтті виявів», Рівне, 14 листопада 2014 р; на Одинадцятій Всеукраїнській науково-практична конференція «Культура як феномен сучасного глобалізованого суспільства», Рівне, 12-13 листопада 2015 р;

Впровадження результатів. Практичні та теоретичні результати дисертаційної роботи були впроваджені: при розробці проекту «Волинський край» в Східноєвропейському національному університеті ім. Лесі Українки, в навчальні лекційні курси історії образотворчого мистецтва в розділі «Архітектура» кафедри образотворчого мистецтва інституту мистецтв СНУ імені Лесі Українки; при проектуванні сучасних сільських садиб; за матеріалами дослідження виконані студентами Інституту мистецтв ВНУ ім. Лесі Українки дипломні роботи з принципів архітектурного формування садиб Волині ХІХ – поч. ХХ ст.; в проведенні реставраційних роботах у музей-скансені с. Рокині Луцького району Волинської області.

Публікації. За матеріалами дослідження автор опублікував 8 наукових статей, з них 5 у фахових виданнях за вимогами ВАК України, з них 1 в міжнародному збірнику в науко-метричній базі РИНЦ, 2 у науково-інформаційних збірниках та 1 тез конференцій.

Структура й обсяг дисертації. Дисертація складається з: текстової частини, що включає вступ, п'ять розділів, висновків до розділів та загальних висновків викладених на 196 сторінках (в тому числі: 146 текстові сторінки; 31 ілюстративних таблиць на 41 сторінках; списку використаних наукових та архівних джерел (267 позицій на 26 сторінках); 4 додатків на 34 сторінках).

Автор представив креслення садиб, плани, розрізи і аксонометрію житлових та господарських будівель, натурні обстеження – фотографії, малюнки, ескізи.

ОСНОВНИЙ ЗМІСТ ДИСЕРТАЦІЙНОЇ РОБОТИ

У **вступі** обґрунтована актуальність наукового дослідження, визначений зв'язок роботи з науковими програмами, сформована тема та завдання дослідження, наукова новизна, практичне значення дослідження, апробації та відомості про публікації результатів наукового дослідження.

У першому розділі *"Дослідження садиб Волині: історіографія та джерельна база"* проведено аналіз та систематизацію літературних і архівних джерел, узагальнено результати науково-дослідних робіт попередників і сучасників з питань формування та розвитку садиб Волині; розглянуто історичні аспекти формування сільських садиб регіону.

Збережені до наших днів об'єкти історії, культури, архітектури України, зокрема садиби ХІХ – поч. ХХ ст., дають можливість уявити рівень розвитку продуктивних сил суспільства, соціальне, політичне та економічне становище у суспільстві.

Давні садиби є не тільки об'єктами культури та епохи, а й цінним свідченням того, якою була ця культура. Народне житлове будівництво найбільш повно відображало рівень запитів, розвитку і культури суспільства. Розвиток народної архітектури значною мірою зумовлювалась і методом, що лежав в основі будівництва, при якому використовувався багатовіковий досвід попередників, де будівлі споруджувались не за проектом, а за кращими типовими зразками.

Відомості про Волинь, зокрема про архітектуру садиб накопичували протягом століть в записках мандрівників, експедиціях, літописних відомостях, інвентарях, історико-юридичних актах та інше).

Народне будівництво на території України в ХІІІ – ХVІ ст. зокрема на Волині, слабо досліджено, тому що перебіг історії практично не залишив ні самих пам'яток, ні відомостей про них. На це в основному вплинула монгольська навала, набіги татар, війни, внаслідок яких зникали цілі міста і села. Мало дослідженим є будівництво Волині ХVІІ - ХVІІІ ст., бракує польових матеріалів, по припущенню дослідників були такі ж архітектурні форми, які мали основні риси будівництва часів Київської Русі.

Систематичне наукове дослідження Волині почалось лише у другій половині ХІХ ст. З виникненням губернських статистичних комітетів розгортають свою діяльність українські вчені І. Срезневський, П. Чубинський, М. Коробка.

Значну роботу з дослідження Волині ХІХ – початку ХХ ст. здійснили польські вчені Л. Голембйовський, М. Балинський, Т. Липинський, З. Глогер, польський етнограф К. Мошинський, Я. Гофман, архітектори З. Дмоховський та А. Осендовський.

Цінні дослідження архітектури Волині знаходимо у працях українських краєзнавців Т. Стецького, Є. Франковського, етнографів та істориків О. Кольберга, Ф. Вовка (Волкова), Є. Бломквіста, Д. Мишка, С. Безсонова, О. Ополовникова, З. Гудченка, В. Шмельова, А. Данилюка, Т. Косміної, Ю. Хохла, Г. Стельмаха, Ю. Гошко, Г. Рачковського, Р. Радовича, мистецтвознавця та архітектора С. Таранушенка, мистецтвознавця П. Жолтовського, архітекторів В. Січинського, П. Юрченка, В. Самойловича, Я. Тараса, Л. Прибеги та ін.

Поглиблення наукових досліджень садиб Волині базувалося не лише на вивченні історичних та архітектурних матеріалів, також археологічних даних і на натурних обстеженнях і подальших обмірних кресленнях планів.

Архівні документи, картографічні та іконографічні матеріали, що частково використовувались як основне джерело для вивчення композиційної,

архітектурно-планувальної структури садиб, потребували перевірки натурними дослідженнями, так як вони не точно відображають обміри та наявність перелічених в них будівель.

Узагальнення результатів аналізу наукових досліджень допомогли конкретизувати ті питання, які залишились не висвітленими. Виявлено, що комплексне дослідження архітектури сільських садиб Волині XIX – поч. XX століття не проводилося. Залишаються не виявленими принципи архітектурного формування сільських садиб Волині XIX - поч. XX ст., не визначені фактори, які впливали на архітектурні рішення будівель в системі садиби.

У другому розділі *«Методика та основні методи дослідження»* методологічною основою для вивчення та висвітлення архітектурної історії сільської забудови в цілому та окремих об'єктів чи ансамблів Волині XIX – початку XX століття слугували, як загальнонаукові методи дослідження: теоретичні (аналіз, узагальнення) та емпіричні (спостереження, обстеження, опис), так і спеціальні архітектурні методи дослідження: метод натурних досліджень (візуальне обстеження, фотофіксація, польові дослідження, архітектурні обміри), порівняльно-типологічний метод, метод архітектурно-планувального та архітектурно-композиційного аналізу.

В основу комплексного вивчення генези сільських садиб Волині XIX початку XX століття покладені загальнонаукові традиційні методи дослідження:

- історичний метод, дозволив визначити послідовність етапів розвитку сільських садиб обраного періоду в хронологічній послідовності та дослідити основні етапи формування принципів архітектури сільських садиб віз виявленням характерних рис;

- метод аналізу першоджерел, полягає в вивченні, аналізі та систематизації двох видів матеріалів: основні – архівні, картографічні та іконографічні матеріали та допоміжні – монографії, путівники, публікації у періодичних виданнях, які в свою чергу дозволили визначити розвиток сільських садиб в хронологічному порядку та виявити інформацію щодо композиційних, стилістичних та планувальних традицій формування архітектури сільських садиб Волині XIX – початку XX століття;

- метод фактичного аналізу дозволив виявити основні умови розвитку архітектури сільських садиб Волині в межах XIX – поч. XX ст. та основні фактори впливу, що впливали на формування планувальних та композиційних рішень архітектури сільських садиб, серед яких природні, соціально-економічні, політичні, національно-релігійні чинники;

- метод структурного аналізу дав можливість виявити розташування садиб в сільській забудові та динаміку їх розвитку протягом досліджуваного періоду та дозволив класифікувати сільські садиби за формою, планувальною структурою, стилістичними особливостями та просторовими характеристиками.

- метод статистичного аналізу дозволив виявити кількісні та якісні зміни чисельності сільських поселень, зміни показників забудови житлової та господарської площі;

- за допомогою комплексного методу стилістичного та композиційного аналізу виявлено основні традиції та принципи вирішення архітектури сільських

садиб, житлових та господарських будівель та визначено стилістичні традиції будівництва сільських садиб народними майстрами на протязі всього досліджуваному періоді;

- метод порівняльного аналізу полягав в аналізі праць, які дозволили виявити основні подібності та відмінності у розвитку композиційних, просторових, стильових та типологічних особливостей сільських садиб Волині побудованих в ХІХ - поч. ХХ ст. та інших регіонах України та Європи.

Метод натурних досліджень дозволив упевнитись у достовірності історико-бібліографічних досліджень, виявити сліди добудов, встановити ступінь руйнувань сільських садиб, житлових та господарських будівель. Візуальне обстеження дозволяє схематично зафіксувати планувальну структуру садиб, виявити мистецьку цінність елементів декору об'єктів, що збереглися.

З загальнонаукових методів використано порівняльний аналіз в аспекті композиційних, просторових, типологічних та стильових особливостей.

Комплексний порівняльний аналіз та практичне вивчення композиційної та архітектурно-планувальної структури садиб дозволяє визначити характерні риси та особливості їх архітектурно-просторової організації на всіх етапах розвитку.

Автор провів детальну історичну, архітектурну та мистецьку характеристику досліджуваних об'єктів. Встановив, що садиби Волині є унікальними об'єктами історії та культури, невід'ємною складовою частиною архітектурної спадщини нашої держави.

Для висвітлення поставлених питань розроблено систему послідовності етапів.

На першому етапі було вибрано об'єкт дослідження, обґрунтована актуальність та сформульована мета. На другому етапі був проведений аналіз розвитку сільських садиб Волині ХІХ – поч. ХХ ст. За допомогою факторного, структурного аналізів, аналізу першоджерел були встановлені фактори, що впливали на розвиток сільських садиб Волині в системі поселень. На третьому етапі для порівняння архітектури сільських садиб Волині ХІХ – поч. ХХ ст. було проаналізовано висновки наукових досліджень сільських садиб інших регіонів України. На четвертому етапі визначено загальні принципи сучасного зодчества та архітектурні засоби виразності, які використовують архітектори на всій території Волині у практиці сучасного проектування. На п'ятому, підсумковому, етапі був здійснений підсумковий аналіз, виконано узагальнення інформації, яку отримано під час дослідження, та систематизовано результати виконаного дослідження.

У третьому розділі *«Основні чинники, які вплинули на формування архітектури сільських садиб Волині ХІХ – поч. ХХ ст.»* проведений аналіз природно-географічного фактору показав, що Волинь представляє собою фізико-географічну область, яка охоплює територію північно-західних земель України з чітко вираженими границями. Вона включає: Волинську, Рівненську, західну частину Житомирської, північну частину Хмельницької і Тернопільської областей.

За характером ландшафту територія Волині поділяється на високу лісову (південь Волинської, Рівненської, Житомирської, північ Хмельницької та

Тернопільської обл.) і низьку забагнену (північні райони Волинської, Рівненської та Житомирської обл.).

Розподіл лісової площі Волині дуже нерівномірний, ліси займають майже третину Волинської землі і майже всі вони зосереджені в північній частині регіону. Клімат Волині помірний, вологий з м'якою зимою, нестійкими морозами, нежарким літом, значними опадами, затяжною весною та зимою.

Розташована Волинь на вододілі Чорного і Балтійського морів, цей регіон багатий на флору і фауну, річки та озера. Тут знаходяться 200 малих та великих озер. Близько 150 річок, найбільші з них: Прип'ять, Західний Буг, Стир, Стохід, Случ, Горинь, Тетерів.

До головних чинників, які вплинули на формування архітектури садиб Волині відносяться: природно-географічні, історичні, економічні та політичні. Найважливішими є історичні традиції та економічні чинники, які поряд з природні умови відіграли важливу роль у будівництві сільських садиб, які тісно пов'язані з формуванням сільських типів поселень.

Розташування кожної садиби або окремих будівель проводилось з максимальним врахуванням можливостей використання навколишнього середовища. Здебільшого садиби, органічно вписані в природній ландшафт території, становлять невід'ємну частину сільських поселень. Волинь здавна була ареною міграцій, здавна заселена і обжита. Природні умови певною мірою вплинули і на розосередження населення. Великий вплив на формування архітектури сільських садиб і землекористування Волині був зумовлений взаємозв'язком сільських типів поселень і форм землеволодіння. Ведення господарства, сімейно-побутові стосунки, норми звичаєвого права, земельно-державні нормативи суттєво впливали на становлення традиції вибору форми сільського поселення та характеру його забудови.

У четвертому розділі *«Принципи формування архітектури сільських садиб Волині XIX – поч. XX ст.»* визначено, що розвиток будівництва садиб Волині мав багатовіковий шлях. На початку садиба була лише місцем, де людина переховувалась від холоду, спеки, дощу та звірів. З розвитком землеробства садиба починає виконувати інші функції.

Нарахування великої кількості лісових масивів на більшості території Волині, доступність і простота обробки дерева зумовило широке використання деревини при будівництві садиб Волинського краю з давніх часів. Нажаль садиб та будівель збудованих у XIX – поч. XX ст. збереглось до наших днів лише 1 %.

Поки мешканці Волинського краю зберігали подібний до напівкочового спосіб життя, планування і розміри поселень та садиб змінювались залежно від природних умов. Проте згодом, коли кількість жителів зросла і вони перейшли до осілості, поселення почали набирати більш визначеної форми – адже обладнувались житла на довго. Для цього обирали сухі місцини біля річок, озер, але поблизу лісових масивів. Зрідка села розташовувались на давніх городищах, їх огороджували й укріплювали дерев'яними тинами. Це були родові і племінні оборонні центри для захисту від ворогів. Згодом утворились общини, члени якого вели господарство індивідуально. Скупчення селищ розвивалось на

широкому просторі, окремими господарськими дворищами, розміри яких інколи досягали 1 га.

За даними археології, уже наприкінці I тисячоліття н. е. місцеві древляни і дуліби (Волиняни) будували прості будівлі – землянки та напівземлянки, які були поширені і в ранньому середньовіччі поруч із наземним дерев'яним житлом. Ці форми первісного житла збереглися і до початку XX ст. – це різноманітні льохи (півниці) для зберігання картоплі та овочів.

Землянкове та напівземлянкове житло, яке об'єднувалось декількома будівлями в дворища - типовоє житло простолюдина у перші періоди Київської Русі, це зумовлювалось потребами оборони, яку певною мірою виконував частокіл і ворота. Пізніше з'являються найпростіші дерев'яні споруди - кліті, стебки та однокамерні хати (квадратного чи прямокутного плану). Кліті, маючи найпростіші дерев'яні конструкції, збагатили головними елементами багато будівель – від численних варіантів дерев'яного житла до монументальних дерев'яних храмів. Зразки будівель такого типу збереглися до наших днів у північній частині Волині (Волинській, Рівненській та Житомирській областях). Пізніший розвиток показав, що застарілі форми будівель витіснялись більш прогресивними, але не зникали, а лише змінювали своє призначення. Кліть, яка мала вогнище, називалась стебкою (істопка) - дерев'яна будівля з дахом, була найпоширенішим типом житла у східних слов'ян. В деяких районах Волині існувала стебка і до початку XX ст., лише видозмінилась у хатні прибудови ("пукліт", "тепла комора", "прибік"). У північних районах Волині вона замінила льох, який у цих районах важко було побудувати через високий рівень води.

У XIV – XV ст. на Волині починають організовуватись досконаліші форми виробництва – фільварки, які активізують розширення площ під орні землі. З XVI ст. традиційним видом господарської діяльності на Волині стає землеробство. Саме на цей період припадає поява перших господарських будівель.

Подальший історичний розвиток зумовив виникнення садиб, які включали, крім власне будинку власника, також будівлі для збереження домашнього майна, інвентарю та запасів хліба. В сільській садибі того часу, між її окремими частинами не було чіткого розподілу функцій, в одних і тих самих приміщення люди жили і працювали.

Простим і найпоширенішим типом житла XVI – XVIII ст. була однокамерна хата. За планом, розмірами та конструкцією подібна до клітей і стебок. Це головний будинок, у якому віддавна жила селянська сім'я, і будівля яка була основою в організації та плануванні садиб. До складу сільських садиб того часу могли входили кілька однокамерних хат, бо в багатих господарів там мешкали родичі, а також челядь. Однокамерна хата зустрічалась на Волині у XIX ст., невелика кількість однокамерних хат, 4 % від загальної кількості зустрічались і до поч. XX століття.

Згодом на основі однокамерного житла склалася низка планувальних типів житлових будівель: двокамерний тип житла (хата + сіни), трикамерний тип житла (хата + сіни + комора) – основний тип житлових будівель на Волині XIX – поч. XX ст.

Збільшення населення, внаслідок проведення меліоративних робіт, зростання сімей, бажання поліпшити побутові умови сприяв подальшому процесу збільшення житла двома шляхами: 1) об'єднання хати з осібною коморою; 2) поділ сіней у повздовжньому або поперечному напрямках.

Знищення лісів на Волині, яке розпочалось у XVIII ст. дозволило освоювати ще більше нових площ, що в свою чергу, призвело до створення нових природних умов, нового середовища. Масова вирубка лісу не тільки змінила асортимент будівельних матеріалів, а й призвела до перебудови всієї системи господарювання. Будівництво садиб, хат і господарських будівель набуває нових рис, зростає роль виробничих функцій житла, будується більше господарських будівель.

На початку XIX століття населення Волині було досвідченими хліборобами і поряд з тим займалися випасом худоби, риболовлю, лісорозробками. Від характеру занять сім'ї залежала форма, розміри та кількість господарських будівель в садибі.

В процесі розвитку планувальної структури житлових будівель сформувались найбільш характерні типи житла: а) з одним житловим приміщенням: однокамерне житло; двокамерне житло; трикамерне житло (хата + сіни + комора); б) з двома житловими приміщеннями: хата з хатиною; дві хати підряд; хата через сіни; хата на дві половини.

Вплив соціальних умов особливо помітний в сільському житті. З середини XIX ст. особливо інтенсивно відбувалась класова диференціація селянства і належність до тієї чи іншої соціальної групи. Що зумовило значною мірою структурні риси і характерні особливості сільського житла. Простежуються дві протилежні в своїй основі тенденції. З одного боку – це постійне прагнення до покращення свого житла, бажання зробити його більш досконалим, зручним і красивим, а з другого – недостатні матеріальні можливості і примітивні технічні засоби обмежували творчі можливості селян. Саме це зумовило, поряд з позитивними якостями народно – житлової архітектури, і її істотні недоліки.

Основними соціальними типами поселень, що історично склалися на Волині, як і скрізь в Україні, було село, присілок, виселок, хутір. За тривалістю проживання виокремлювалися постійні й сезонні поселення. Постійні поселення відповідно до кількості садиб, що утворювали їх, були багатодвірними та малодвірними. Синхронно із зростанням чисельності населення та розвитку продуктивних сил відбувалися значні зміни у мережі поселень різних типів, суттєво залежав процес збільшення числа населених пунктів також від адміністративних заходів, від змін визначення критеріїв окремих соціальних типів поселень.

Основним типом сільських поселень на Волині було село. Так у XII – XIII ст. на території Волині переважали малодвірні поселення. З появою волочної системи у XVI ст. руйнується старі общинні форми селянського землеволодіння, замінюючи дворища на індивідуальне господарство. У результаті волочної системи виникають поселення нового типу – регулярні вуличні села, розташування садиб в яких було уздовж вулиці.

На початку XIX ст. вуличні села були основною формою поселень. В процесі подальшого розвитку сільські поселення зазнають різних змін, порушуючи волочну схему. Подальший розвиток сільських поселень припадає на кінець XIX – поч. XX ст., з зростанням великої кількості хуторів, виселок та присілків.

Форми стаціонарних багатодвірних поселень на Волині у XIX ст. відповідно до ступеня їхньої урегульованості (відповідності адміністративно регульованій системі вимог) були представлені двома типами: нерегулярним (неправильних форм) так званим безсистемним та системним регулярними (правильних форм). Безсистемні поселення утворювалися за принципом "сам собі хазяїн", у вільно-ланцюговому та вільно-гуртовому варіантах. Системний тип поселень виступав переважно у вуличному, радіальному та квартальному варіантах забудови.

На початку XIX ст. на Волині вуличні села були основою поселень. За підтвердженнями польових матеріалів, аналізом топографічних карт переважали сільські поселення з однією, або двома, іноді з трьома – чотирма паралельними вулицями. У тих районах Волині, де осідали польські, чеські та німецькі колоністи, характер поселень був переважно однуличним.

Пізніше, починаючи з середини XIX ст. з позбавленням народної колонізації виникають різноманітні типи сільських поселень правильних форм – рядові, радіальні, шнурові, а також квартальні поселення, створені на основі проектів.

На рубежі XIX – XX ст. відбувається процес виселення на хутори, цей процес не був ініційований державним чинником, а проходив з власної ініціативи селян, стихійно. Пізніше аграрна реформа П. А. Столипіна прискорила процес виникнення нових хуторів по всій території Волині, що призвело до суттєвих змін в мережі поселень.

За зовнішнім виглядом села Волині XIX – поч. XX ст. можна поділити на дві групи: північні або поліські - села, які тяжіли в сторону півночі (понижзя Горині), мають характер близький до поселень районів Білорусії та південні – села розміщені на Волинській височині.

В північних селах Волині переважали дерев'яні зрубні хати, часто не білені, під дерев'яними, переважно з драниць, двосхилим дахом. Чим далі від середини села, тим більше порушується правильне розташування хат вздовж дороги, вони завжди повернуті житловою частиною на південь. Подалі від центру села, хати разом з господарськими будівлями утворюють більш - менш окремі господарства (це залишки хуторів).

Південні села Волині мали дещо відмінний характер. Житлова частина хати обов'язково виділялась білизною, була побілена. Дахи переважно чотирисхилі, солом'яні з низько опущеною стріхою, яка захищає хату від сонячного перегріву.

На основі історичного аналізу та суспільно - політичних обставин, вивченні архівних джерел та натурних досліджень, у результаті архітектурно - просторового аналізу автор запропонував три основні етапи розвитку та будівництва садиб Волині: I період – поч. XIX – I-а пол. XIX ст. - основою поселень, в результаті волочної системи були регулярні вуличні села з однією, або двома, іноді з трьома – чотирма паралельними вулицями; система групування садиб у формі вузького прямокутника вздовж вулиць; поширення малодвірних

поселень (з власної ініціативи) – окремі безформні садиби, значно віддалені одна від одної; II період – (II- а пол. XIX – кін. XIX ст.) – позбавлення народної колонізації, роздрібнення садиб та безладне планування у селах безсистемного типу; садиби набувають трикутної або ромбовидної форми; водночас поява різноманітних системно – регульованих типів сільських поселень - рядових, радіальних, шнурових, квартальних поселень; III період – (кін. XIX – поч. XX ст. – зростання маловірних поселень (хуторів, присілків, ферм, урочищ, лісничівок) – виникнення окремих безформних садиб в долинах або на схилах.

В садибах Волині застосування архітектурно - планувальних рішень зумовлено та тісно пов'язано з традиціями цього краю, естетичними уявленнями народних зодчих. Композиційні прийоми будівництва садиб Волині є основою архітектурної єдності забудови двору, вулиці і села в цілому.

Найбільш цінним в народній архітектурній спадщині є творчий метод народних майстрів, визначальною рисою якого є органічний взаємозв'язок і взаємообумовленість функціональних вимог конструктивних вирішень та архітектурно – художньої форми садиб.

Архітектурний ансамбль садиби сформувався, як взаємозв'язок житлових і господарських будівель, враховував розташування хати відносно вулиці, форму дахів, огорожу та інші компонентами організації Волинських садиб.

Дослідження архітектурно - планувальних характеристик садиб дозволило виявити основні композиційно – планувальні особливості розташування житлових та господарських будівель їх у системі садиб:

- Лінійний тип забудови: Однорядний - житлові та господарські будівлі розташовувались в садибі в один ряд; варіанти взаємозв'язку житлових та господарських будівель - зв'язані між собою (під одним дахом), зв'язані частково і незв'язані; Дворядний - житлові та господарські будівлі розташовувались в дві паралельні лінії; варіанти взаємозв'язку житлових та господарських будівель - зв'язані, частково зв'язані, незв'язані; Трирядний - житлові та господарські будівлі розташовувались в три паралельні лінії; варіанти взаємозв'язку житлових та господарських будівель - частково зв'язані, незв'язані;

- Вільний тип забудови - розташування житлових та господарських будівель окремо одна від одної у вільному безсистемному розміщенні; варіант взаємозв'язку житлових та господарських будівель - незв'язані; земельна ділянка, що прилягала до будівель лишалась просто неба відкритою.

- Г – подібний тип забудови - розташування житлових та господарських будівель у вигляді букви Г; варіанти взаємозв'язку житлових та господарських будівель - зв'язані, незв'язані;

- П – подібний тип забудови - розташування житлових та господарських будівель у вигляді букви П - частково, суцільні, відсутній;

- Замкнений тип забудови - розташування житлових та господарських будівель по периметру ; варіант взаємозв'язку житлових та господарських будівель - зв'язані.

Загалом народна архітектура Волині XIX – поч. XX ст. характеризується широким типологічним рядом традиційних селянських будівель. Класифікація та приналежність об'єктів до тієї чи іншої групи визначається виключно

утилітарним призначенням: житлові, господарські, виробничі, громадські, культові. Класифікують також з урахуванням місця і ролі у систему забудови поселення, відповідно будівлі, що формують комплекс двору - садиби, такі, що розміщуються за межами садиби, але в системі поселення, а також об'єкти, що знаходяться поза поселенням.

Традиційна народна архітектура, що утворює садибу включає: житлові будівлі (хата, колиби, курені) та господарські будівлі, які поділялись: для зберігання продуктів землеробства – клуня, комора, кліть, стебка; будівлі для утримання худоби та птиці – хлів, хлівець, хлівчик, курник; для схову кормів для худоби та сільського реманенту - шопа, піддашся, возівня, оборіг.

Цей поділ був результатом також урахування: ландшафту; способу землеволодіння та земле освоєння; господарської діяльності; історичним розвитком будівель необхідних для забезпечення життєдіяльності селян; сімейно-побутовими стосунками; нормами звичаєвого права; земельно-державними нормативами.

Характерними для Волині є двосхилі (північна частина Волині) та чотирисхилі дахи (центральна та південна частина Волині). За конструкцією дахів виділяють, дахи "накотом", "на сохах" і "півсохах", на кроквах, "на козлах" (чапілках), наметові перекриття дахів. Покривали дахи – соломою, осокою та деревом (дранкою – колотими дошками). Солом'яні дахи переважали в південних районах Волині, а покриття осокою та деревом в північних районах Волині.

Народні майстри широко та вправно використовували при будівництві садиб художньо – композиційні засоби - симетрію чи навпаки асиметрію, ритм, враховували світлотінь, особливості фактури, текстури, вдавались і до різьблення та розпису.

Найхарактерніша особливість архітектури садиб Волині є простота і лаконічність об'ємно-просторової композиції. Простота об'ємно-просторової композиції архітектури садиб Волині значною мірою зумовлена простотою плану житлових та господарських будівель та широким використанням основного будівельного матеріалу – дерева, що також потребувало простих конструктивних рішень і архітектурних форм. Часто застосовувалась в народній архітектурі і симетричність об'ємно-просторової композиції, а також асиметричність у вирішенні фасадів.

При плануванні житлових будівель велике значення мало розташування жилого будинку в системі садиби відносно вулиці – віддалене, наближене, безпосереднє. У плануванні селянської садиби Волині переважає орієнтування хат вікнами на південь, чим досягаються найкращі умови освітлення оселі. Організація житла та його об'ємно-просторова композиція залежала значною мірою від того чи прибудовувались приміщення для худоби до хати, чи влаштовувались ці приміщення на садибі, окремо від жилого будинку.

Основним матеріалом будівництва житлових і господарських будівель, всіх конструктивних частин житла – зрубу, стелі, з часом – підлоги, фундаменту, даху – було дерево. Найчастіше використовували сосну, осіку, березу та дуб.

Основою всіх будівель був чотирикутний зруб – кліть, коли стіни складались з горизонтально вкладених дерев'яних брусів. Розмір житлових

будівель завжди пов'язаний з природною довжиною дерева, що застосовувалось при будівництві. В свою чергу це зумовило планувальну структуру будівель, що робились з зрубу, оскільки розміри приміщень напряму залежали від довжини колод споруджуваних стін. Довжина зрубів визначала площу внутрішнього приміщення, кількість вінців – висоту будівлі. Найчастіше вінців було 10-12 і стіна при цьому мала висоту 2,5-2,8 м. Довжина квадратного зрубу переважно була 4-5 м.

В архітектурі Волині зустрічається також шести-, та восьмигранний зруб в господарських будівлях, та в церковному будівництві.

На підвалини житлових будівель використовували дуб або смолисту сосну, інколи використовували камінь. Саме застосування дерева зумовило різні типи стінових конструкцій. На півночі Волині застосовували зрубну техніку будівництва стін, а на півдні Волині – каркасну і зрубно – каркасну техніку будівництва стін (в зв'язку з нестачею лісоматеріалу).

В кінці ХІХ ст. вирубка лісів призвела до поширення зрубно – каркасних будівель на території всієї Волині. Житлова частина в будівлях робилась в зруб, а сіни та комора в зрубно – каркасних будівлях робилась "в стовп". Найважливішим в цій конструкції є стовпи, проміжки між якими заповнювались дошками – ділями (кругляками), розрізаними на дві половини по довжині. Ставилися стовпи на підвалину або закопували в землю, іноді ставили на камені.

На поч. ХХ ст. значного поширення дістала каркасна техніка будівництва. Поміж дубові стовпи, що вкопувались або ставилися по кутах будівлі на підвалини, закладали дилі, плахи (широкі дошки або кругляки). Ззовні та зсередини стіни обмазували глиною. Були відомі дві техніки обробки таких стін: "в накидку" і "через дилі".

У практиці будівничих було відоме в'язання вінців зрубу за допомогою замків: на початку ХІХ ст. – в обло, в простий замок, а з часом, з середини ХІХ ст. – в лапу, в каню. Вирішення кутів - "вуглів" – елементів декоративного вирішення будівель, що має багатовікову історію.

Волинь характеризується різноманітністю традиційних форм кутів зруба:

- 1) шестикутна форма колод, стикались між собою колоди утворювали орнаментальну смугу у вигляді регулярних ламаних ліній;
- 2) напівкруглі зрізи, використовувались для складання хат і особливо господарських будівель, споруджених з тонших кругляків;
- 3) зубцеподібний силует – зрізи, які не утворюють рівних вертикальних рядків, зумовлено це різною довжиною окремих кругляків (характерне для півночі Волинської області);
- 4) "чистий ріг", "в чистий кут", "в чистий вугол" - обпилювання колод із чотирьох боків (бруси стали однорозмірними) призвело до повного зрізання виступів.

При планування господарських будівель використовували зрубну та каркасну техніку будівництва. Господарські будівлі в своїй архітектурі зберегли багато архаїзмів: сохи, стовпові конструкції стін, різноманітні способи перекриття дахів. Таке збереження пояснюється тим, що ці будівлі упродовж віків майже не

вдосконалювались – адже в укладі селянства панував консерватизм і було воно переважно бідне.

Процес зародження та етапи розвитку плану, форм і пропорцій будівель, засобів конструктивного та художнього вирішення окремих елементів житла (вікна, двері, причілки, кутки, стіни, дахи, ворота, господарські приміщення, паркани), столярної майстерності робітників, а також поступового переходу до застосування допоміжних матеріалів простежується за будівельними реліктами Волинського краю.

Народні майстри дуже стримано застосовували різні засоби оздоблення інтер'єрів та екстер'єрів. Вікна, як і двері, - атрибути оселі, помітні вже здалеку, вони придатні для людського ока пропорціями та красою елементів та декору. В народній сільській оселі панував принцип доцільності, закріплений давньою традицією. В хатах XVIII ст. вікна мали форму прямокутників, витягнутих у горизонтальному напрямку. З поч. XIX ст. вікна набувають квадратної або прямокутної форми, видовженої по вертикалі. Вікна невеликі за розміром від 60 до 80 см в найбільшій стороні. Вікон було від двох до чотирьох: двоє – в стіні головного фасаду, одне в запічній, інколи одне в покутній стіні, чим і досягалась оптимальна освітленість житла.

Двері на Волині, як правило одноствулкові і невисокі до 1.60 м з високими порогами, інколи до 40 см, обрамлені простими одвірками, інколи з вирізаними вгорі прикрасами, які розміром і характером відповідають таким же на горішній дошці віконних наличників.

Фронтони розміщувались на причілковому боці та вирішувались по-різному, відповідно до розмірів та конструкції споруд. В зрубних житлах їх не було, бо зруби колод піднімались до верхів'я даху. Фронтони в каркасних будівлях зашивались вертикальними дошками, інколи прикрашались скромними елементами глухого різьблення чи контурної порізки.

Соціальна обумовленість, доцільність, зручність, естетичні засади чітко простежуються і у внутрішній влаштованості оселі. Житло Волині - це середовище, де всі складові частини узгоджені під конкретні потреби людини. Все що зводилось, від печі до околиці – створювалось як загальне предметне ціле. Внутрішній простір Волинського житла чітко розділявся: робочу зону, побутову зону та обрядову-культову зону.

Поширеним варіантом традиційного житла Волині XIX – поч. XX ст. була хата з ванькирем (походить від польського "алькеж", що означає кімнату за піччю). Ванькир – бічна кімната, відокремлена від великої кімнати. Невід'ємним елементом житла була піч. На Волині, як і на всій Україні, піч ставили у кутку, справа чи зліва від входу (залежно від орієнтації хати). Селянське житло Волині в переважній більшості до середини XIX ст. було курним, а в деяких районах і до початку XX ст. Пізніше з'являються пристрої для диму - комини, спочатку ними виводився дим до стелі, згодом через горище на дах дерев'яними трубами ("димниками"), які робились із стовбура дерева. В кінці XIX ст. у заможних селян з'являються комини обплетені і обмазані глиною – кіші, підвішені до стелі над устем печі та з'єднаний плетеною шиєю з стіновим димоволоком – каглою. Стелі на Волині XIX – поч. XX ст. - з дерев'яних дощок (найбільшого поширення мала

сосна, рідше інші породи деревини), покладених поперек, впритул одна до одної ("впритиск", "внакладку"), також зустрічається стеля "врозбіжку" (ряди дощок були покладені на певній віддалі (15 – 20 см) одна від одної, а проміжки закривали іншими дошками). Стелю тримали 3 – 4 сволюки, які лежали поперек, або використовували один повздовжній.

Конструкції полу існувало декілька: найпростіший варіант – дошки клалися з причіпка на лаву; другий варіант - дошки лежали на 2-3-х поперечках, задовбаних одним кінцем у напільну стіну, а інший у брус, що одночасно утримував піч; третій варіант набув масового поширення в кінці XIX ст., дошки полу клали на спеціальні ослони або поперечки на стовпчиках, мав власну конструктивну опору і не був зв'язаний ні з лавою, ні з піччю.

Давньою традицією в обладнанні житла Волині є система жердок, поширеної в північних районах Волинської, Рівненської та Житомирської обл., також в суміжних районах Білорусії.

Для опорядження традиційного житла Волині XIX – поч. XX ст. характерна масивність основних конструктивних деталей. Кожен елемент мав у хаті своє місце, свої чітко визначені функції, які не змінювались протягом століть.

Інтер'єр традиційної Волинської хати XIX – поч. XX ст. являвся гармонійним та досконалим з господарського, архітектурного та естетичного погляду.

У п'ятому розділі «Місце архітектури сільських садиб Волині в контексті розвитку українського зодчества XIX - поч. XX ст. та перспективи розвитку принципів архітектурного формування в сучасних умовах» для визначення своєрідних рис у розвитку сільського садибного будівництва Волині XIX – початку XX століття, а також виявлення подібностей та відмінностей у принципах його формування, було проведено узагальнення результатів наукових досліджень, які присвячені архітектурі сільських садиб різних регіонів України.

Вивчення результатів наукових розвідок проведених дослідниками в сфері розвитку сільської архітектури різних регіонів довів, що сільські садиби Волині еволюціонуючи у контексті всеукраїнської історії набули власних рис, які проявились у планувальних, просторових та декоративних рішеннях. Кожне покоління людей розвиваючись, відбирало все найкраща, найдоцільніше і збагачувало досвід минулих поколінь.

Порівняння тенденцій розвитку сільських садиб Волині дало можливість виявити певні закономірності формування сільських садиб в досліджуваному періоді. Подібності проявились: у формуванні композиційної забудови сільських поселень із врахуванням природного середовища та наявності річок, озер і лісових масивів, що відігравали важливу роль у формуванні типів сільських поселень - безсистемних та комбінованих типів багатодвірних поселень та поширення хутірських малодвірних поселень (Карпати), вуличних типів багатодвірних поселень (Поділля), а також типологічній класифікації житлових та господарських будівель, що входили до складу садиби, їх планувальних, композиційних і стилістичних рішень, що розвивались під впливом історичних, політичних та соціально-економічних факторів. Основними подібностями є традиційні типи забудови садиб – відкритий тип та замкнений тип (Карпати,

Київщина, Білорусії, Росія), вільна забудова двору (Поділля), лінійний тип забудови (південь України, Карпати та Європа) активне використання місцевих матеріалів, зокрема дерева, та конструктивних технік будівництва – зрубною (Карпати) та стовпово-каркасною (Поділля), конструкцією чотирихилого даху (Карпати, Поділля) та матеріалу покриття – дерево та солома, планування двору велось в залежності від розмірів ділянки, в співвідношенні площ забудови житлових та господарських будівель на садибі, орієнтація найбільшої кількості віконних прорізів житлової будівлі на південні румби, асиметричність вирішення фасаду, симетричність побудови планів житлових будівель, формування фронту вулиці головним фасадом житлової будівлі та виділення житлової будівлі на садибі, поширенням трикамерної житлової будівлі з побілкою (Поділля).

Відмінними рисами у архітектурі сільських садиб Волині XIX – поч. XX ст. та деяких інших регіонів України та світу є менша різноманітність типологічної палітри житлових та господарських будівель, використання архаїчних елементів та конструкцій будівництва, висоті даху житлової будівлі (Карпати), розташуванням житлової будівлі в глибині двору (Поділля), менш масштабним використанням декоративного оздоблення фасаду житлової будівлі (Карпати, Росія), конструкцією двоххилих дахів, відсутність фундаментів, широке використання елементів архітектури – ганків та галерей.

Розвиток сучасної архітектури сільських садиб Волині полягає в застосуванні принципів проектування середовища сьогодення, його просторової організації та декоративної виразності, так як розвиток архітектури – складний процес, що поєднує здобутки національного минулого та новаторських тенденцій світової архітектури.

В зв'язку з політичними, економічними, соціальними та культурними змінами в кінці XX – поч. XXI ст., з'явилась потреба в пошуках нових напрямків формування архітектурних принципів, які відображали світоглядні орієнтири суспільства та забезпечували збереження своєрідних національних рис українського народу із врахуванням регіональних особливостей. Аналіз формування та розвитку сучасних сільських садиб Волині, дав можливість виявити деякі принципи архітектури сільських садиб, що є актуальними в умовах незалежної України: принцип архітектурної типології; принцип композиційної побудови (створення лінійних, симетричних, асиметричних, вільних просторів); принцип функціонального зонування (відокремлення житлових, господарських та допоміжних приміщень); принцип компактності; принцип розташування в містобудівній структурі (в забудові поселень).

Для висвітлення питання перспективності розвитку принципів архітектури сільських садиб Волині XIX – поч. XX ст., у сучасній практиці, необхідно продовжити визначати спектр засобів проектування архітекторів та розвитку архітектурної думки творчому середовищі. Узагальнення результатів проведеного опитування архітекторів, дало можливість визнати принципи архітектури сільських садиб, що використовуються в їх проектній творчості.

Опираючись на здобутки архітекторів попередніх епох, використовуючи свої улюблені засоби архітектурної палітри архітектори створюють оригінальні сільські садиби, які на жаль, внаслідок нігілістичного відношення до історико-

архітектурної спадщини, не повно відображають національну та регіональну своєрідність Волинського краю в контексті загального українського розвитку зодчества.

ЗАГАЛЬНІ ВИСНОВКИ

1. Аналіз наукових та архівних джерел, присвячених формуванню сільських садиб Волині XIX – поч. XX ст., дозволив визначити те коло питань, які не були достатньо висвітленими. Це вплив різних чинників на розвиток архітектури сільських садиб; характерні типологічні та стилістичні ознаки, композиційно-планувальні та об'ємно-просторові вирішення, основні подібності, відмінності та запозичення у сільській архітектурі Волині XIX – поч. XX ст.; принципи розвитку архітектури сільських садиб на сучасному етапі. Для послідовного та систематичного дослідження принципів розвитку архітектури сільських садиб в період XIX – поч. XX ст. використано методи, за допомогою яких висвітлені основні характеристики сільських садиб та виявлені основні подібності та відмінності у архітектурі Волинських сільських садиб в контексті загального розвитку архітектурних традицій України та Європи.

2. Розроблено методикау дослідження, яка включає: комплексний аналіз та послідовне застосування загальнонаукових (теоретичних та емпіричних) та спеціальних методів (метод натурних обстежень, метод архітектурно-планувального та архітектурно-композиційного аналізу).

3. В результаті проведеного аналізу забудови сільських садиб Волині в період XIX - поч. XX ст. виявлено та проаналізовано основні чинники впливу на формування сільських садиб: природні умови (рельєф, клімат, будівельні матеріали), форма господарювання сільської сім'ї (землеробство, скотарство, рибальство), економічні умови (уклад сім'ї, вплив міста), етнічні традиції (спадковість, звичаї, будівельні традиції), законодавчі норми та закони. Вони зумовили своєрідні риси у розплануванні сільських садиб, формуванні типів та форм садиб, розширення типології будівель, об'ємних та планувальних рішень сільських садиб, в декоративній виразності житлових та господарських будівель.

4. Історичний розвиток сільських садиб тісно пов'язаний з розвитком сільських поселень на Волині. Будівництво сільських садиб Волині XIX – поч. XX ст. характеризується трьома етапами планувально-просторового розвитку, які поступово змінювали один одного: I період – поч. XIX – I-а пол. XIX ст.; II період – II - а пол. XIX – кін. XIX ст.; III період – кін. XIX – поч. XX ст.

5. Проведений аналіз типів сільського розселення Волині XIX – поч. XX ст. дозволив виділити дві групи: зона суцільного землеробства з рівномірно заселеною територією та зона хутірського заселення з вибіркоким землеробством. Для всіх груп визначено особливості типів сільських поселень Волині XIX – поч. XX ст.: безсистемні, вуличні, рядові та комбіновані. За тривалістю проживання виокремлювалися постійні й сезонні поселення. Постійні поселення відповідно до кількості садиб, що утворювали їх, були багатодвірними та малодвірними.

6. Аналіз принципів композиційної та архітектурно-планувальної побудови сільських садиб Волині XIX – поч. XX ст. дозволив звести планування сільських садиби до наступних груп:

- лінійне (однорядове), дворядне; г – подібне; п – подібне; замкнутий двір; вільна забудова (з незв'язаними між собою будівлями);
- за конфігурацією планів садиб: правильна форма (прямокутна, квадратна), неправильна форма (ромбоподібна, трикутноподібна, трапецієподібна, безформенна).

Визначено їх спільні характеристики у структурі сільського поселення:

- у центрі поселення, на периферії, за межами сільського поселення (присілки, висілки, хутір);
- розташування будівель відносно вулиці – формують фронт вулиці житловою будівлею (головним фасадом, торцем будівлі) та формують фронт вулиці господарськими будівлями;
- визначені способи орієнтації житлової будівлі за сторонами світу (на південні румби);
- розміщення житлової будівлі відносно червоної лінії: віддалене, наближене, безпосереднє
- за композиційними особливостями забудови садиби: "вузький двір", "відкритий двір", "глибокий двір", "закритий двір".

7. Проведена класифікація будівель та споруд, що входять в комплекс сільської садиби дозволила поділити їх: а) за функціональним призначенням - житлові будівлі, господарські будівлі, допоміжні споруди; б) за архітектурно-просторовою організацією будівель з різним функціональним призначенням - окрема житлова будівля, декілька житлових приміщень об'єднаних одним дахом (хата і хатина, дві хати поруч, хата через сіни, хата на дві половини), об'єднання житлового приміщення з господарськими будівлями; в) за формою плану - квадратні, прямокутні, шестикутні, багатокутні; г) за техніками будівництва будівель - зрубна, каркасна; г) за типами дахів – двосхилий, чотирихилий; д) за конструктивним рішенням даху – на кроквах, на півсохах, на сохах, накотом, на стільцях, шатрове.

8. Декоративно-художнє рішення здійснювалось із врахування якостей будівельного матеріалу, типологічного визначення, естетичних вподобань та відзначалось простотою, стриманістю та лаконічністю, в основу був покладений принцип асиметричності, при симетричному поділі загального об'єму житлових та господарських будівель.

9. Порівняльний аналіз досліджень з особливостей розвитку архітектури сільських садиб інших регіонів України дав можливість виявити основні подібності в об'ємно-планувальних та композиційних рішеннях та відмінності об'ємно-просторових та стилістичних особливостях архітектури сільських садиб Волині досліджуваного періоду.

10. Для збереження архітектурних традицій будівництва сільських садиб та регіональних особливостей виявлені принципи, що є актуальними в сучасному проектному процесі: принцип спадковості будівельних традицій; принцип архітектурної типології; принцип композиційної побудови (створення лінійних, симетричних, асиметричних, вільних просторів); принцип функціонального зонування (відокремлення житлових, господарських та допоміжних приміщень); принцип компактності.

ПЕРЕЛІК ОПУБЛІКОВАНИХ ПРАЦЬ ЗА ТЕМОЮ ДИСЕРТАЦІЇ

Статті у наукових фахових виданнях:

1. Тарасюк І.І. Господарські будівлі Волині /Тарасюк І.І. // Проблеми теорії та історії архітектури України. – Одеса, 2006. – № 6 – С. 127- 132.
2. Тарасюк І.І. Архітектурні традиції народно – житлового будівництва Волині ХІХ- початок ХХ століття /Тарасюк І.І. // Проблеми теорії та історії архітектури України. – Одеса, 2009. – № 9 – С. 225- 228.
3. Тарасюк І.І. Волинський двір ХІХ – поч. ХХ століття /Тарасюк І.І. // Проблеми теорії та історії архітектури України. – Одеса, 2011. – №11 – С. 226 - 231.
4. Берлач О.П., Тарасюк. І.І. Декоративно - пластичні мотиви архітектури будівель і споруд історичної частини міста Луцька /Тарасюк І.І. // Традиції та новації у вищій архітектурно-художній освіті. - Харків, 2012. – С. 59-64.

Статті в зарубіжних наукових виданнях:

5. Tarasyuk I.I. Historical-architectural formation of village's country estates Volyn XII century- beginning of the XX century /Tarasyuk I.I. // Austrian Journal of Technical and Natural Sciences, № 7-8 (July–August), Vienna, 2014. S.3-8.

Статті в науково-інформаційних збірниках:

6. Тарасюк І. І. Традиційна садиба Волинського Полісся і типи її забудови / І. І. Тарасюк // Проблеми славістики : наук. часоп. / Волин. держ. ун-т ім. Лесі Українки, Волин. Академ. Дім ; голов. ред. В. С. Зубович. - Луцьк, № 3-4 (25-26) / 2004. – 360 с.- С. 320 - 326.
7. Тарасюк І. І. Використання традицій архітектури народного житла Волині (ХІХ - поч. ХХ ст.) в сучасному дизайні / І. І. Тарасюк // Студентський науковий вісник, Луцьк, № 10, частина 2 / 2013. – 120 с. - С. 22 – 25.

Інші публікації за темою дисертації:

8. Тарасюк І. І. Конструктивні особливості народно-житлового будівництва Волині ХІХ – поч. ХХ ст. / І. І. Тарасюк // Волинь очима молодих науковців: минуле, сучасне, майбутнє: матеріали ІІ Міжнародної науково-практичної конференції аспірантів і студентів. – 16 – 17 квітня 2008. – Луцьк: В-во « Вежа» ВНУ імені Лесі Українки, 2008. – 362 с. – С. 186 – 187.

АНОТАЦІЯ

Тарасюк І. І. Принципи архітектурного формування сільських садиб Волині ХІХ – поч. ХХ ст. та їх розвиток в сучасних умовах. – Рукопис.

Дисертація на здобуття наукового ступеня кандидата архітектури за спеціальністю 18.00.01 – Теорія архітектури, реставрація пам'яток архітектури. Національний університет "Львівська політехніка", 2015.

Дисертація присвячена проблемі формування принципів архітектури сільських садиб Волині ХІХ – поч. ХХ ст. та їх розвитку в умовах сучасної України. На основі аналізу документальних, картографічних та іконографічних архівних матеріалів, а також натурного обстеження збережених сільських садиб історичної Волині ХІХ – поч. ХХ ст. створено багаторівневу типологічну

класифікацію сільських садиб Волині, виявлено їх об'ємно-планувальні, композиційні, стилістичні характеристики, що сформувались під впливом комплексу різноманітних факторів.

Виконане порівняння принципів архітектурного формування сільських садиб Волині XIX – поч. XX ст. із принципами розвитку сільських садиб інших регіонів України, внаслідок чого виявлені основні подібності та відмінності у об'ємно-просторових, композиційних та стилістичних ознаках.

Висвітлені принципи архітектурної типології, композиції та стилістики сільських садиб, які є актуальними в умовах сучасного будівництва.

Ключові слова: принципи архітектури сільських садиб, сільські поселення, архітектурно-планувальні рішення сільських садиб, типологія сільських садиб, традиційне народне зодчество.

АННОТАЦИЯ

Тарасюк И. И. Принципы архитектурного формирования сельских усадеб Волыни XIX – нач. XX в. и их развитие в современных условиях. – Рукопись.

Диссертация на соискание научной степени кандидата архитектуры по специальности 18.00.01. – Теория архитектуры, реставрация памятников архитектуры. Национальный университет "Львовская политехника", 2015.

Диссертация посвящена проблеме формирования принципов архитектуры сельских усадеб Волыни XIX – в начале XX в. та их развитию в условиях современной Украины. На основании анализа иконографических, архивных материалов и натурного обследования сохранных усадеб исторической Волыни XIX – нач. XX в. создано многоуровневую типологическую классификацию сельских усадеб, отображены объемно-планировочные, композиционные, стилистические характеристики, что сформировались под воздействием комплекса разных факторов. Проведено сравнение принципов архитектурного формирования сельских усадеб Волыни XIX – нач. XX в. с принципами развития сельских усадеб других регионов Украины. Определены основные похожие и отрицательные черты в объемно-планировочных, композиционных, стилистических решениях. Указаны принципы архитектурной типологии, композиции и стилистики сельских усадеб Волыни и их развитие в условиях современного строительства.

Ключевые слова: принципы архитектуры сельских усадеб, сельские поселения, архитектурно-планировочные решения сельских усадеб, типология сельских усадеб, традиционное народное зодчество.

ANNOTATION

Tarasyuk I.I. Is Principles of architectural formation of village's country estates Volyn XIX century - beginning of the XX century and their development in modern terms. – Manuscript.

The dissertation on receipt of scientific degree of candidate of architecture after specialty 18.00.01. – Theory of architecture, restoration of sights of architecture. National university " Lvivska politehnika", 2015.

The Thesis is devoted to the problem of forming architectural principle of village's country estates Volyn XIX century - beginning of the XX century and their development in the conditions of modern Ukraine. On the basis of analysis of the documentary, cartographic and iconographic archived materials, and also model inspection of the stored of country estates Volyn XIX century - beginning of the XX century. Created multilevel typology classification of village's country estates Volyn, they are educed by volume of – plan, composition, stylistic description what formed under act of complex of various factors.

In research comparison principles of the architectural of formation of village's country estates Volyn XIX - beginning of the XX century with the principles of development of village's country estates other regions of Ukraine. Basic similarities and differences are educed in by volume of-spatial, composition and stylistic sings.

It is lighted up principles of the architectural typology, composition and stylistic of village's country estates, and their development in the conditions of modern building.

Subject of research: principles of development of typological, composition and stylistic features of village's country estates Volyn XIX century - beginning of the XX century, in the context of contemporary architectural process.

Research object: the village's country estates Volyn XIX century - beginning of the XX century: partially or completely saved detected archaeologically, is known from historical sources.

Keywords: principles of architecture of village's country estates, rural settlements, architectonically plan decision of country estates, typological of country estates, traditional folk architecture.

Таблиця 1

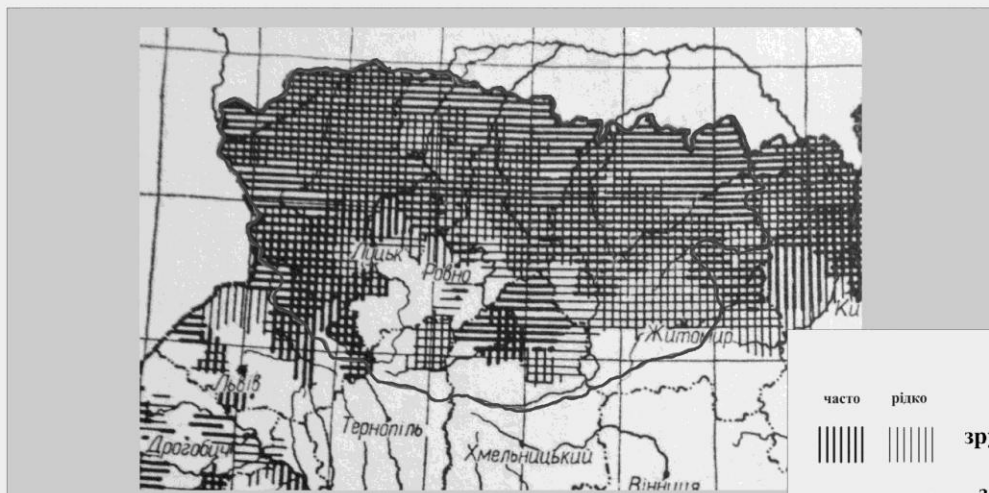
Ареал використання зрубної та каркасної техніки будівництва в житлових будівлях Волині XIX - поч. XX ст.



	часто	рідко
Каркасні стіни з заповнення пластинами		
Каркасні стіни з заповнення пластинами з глиною		

Карта застосування в житлових будівлях каркасних стін з заповненням деревом з глиною

(за Самойловичом)

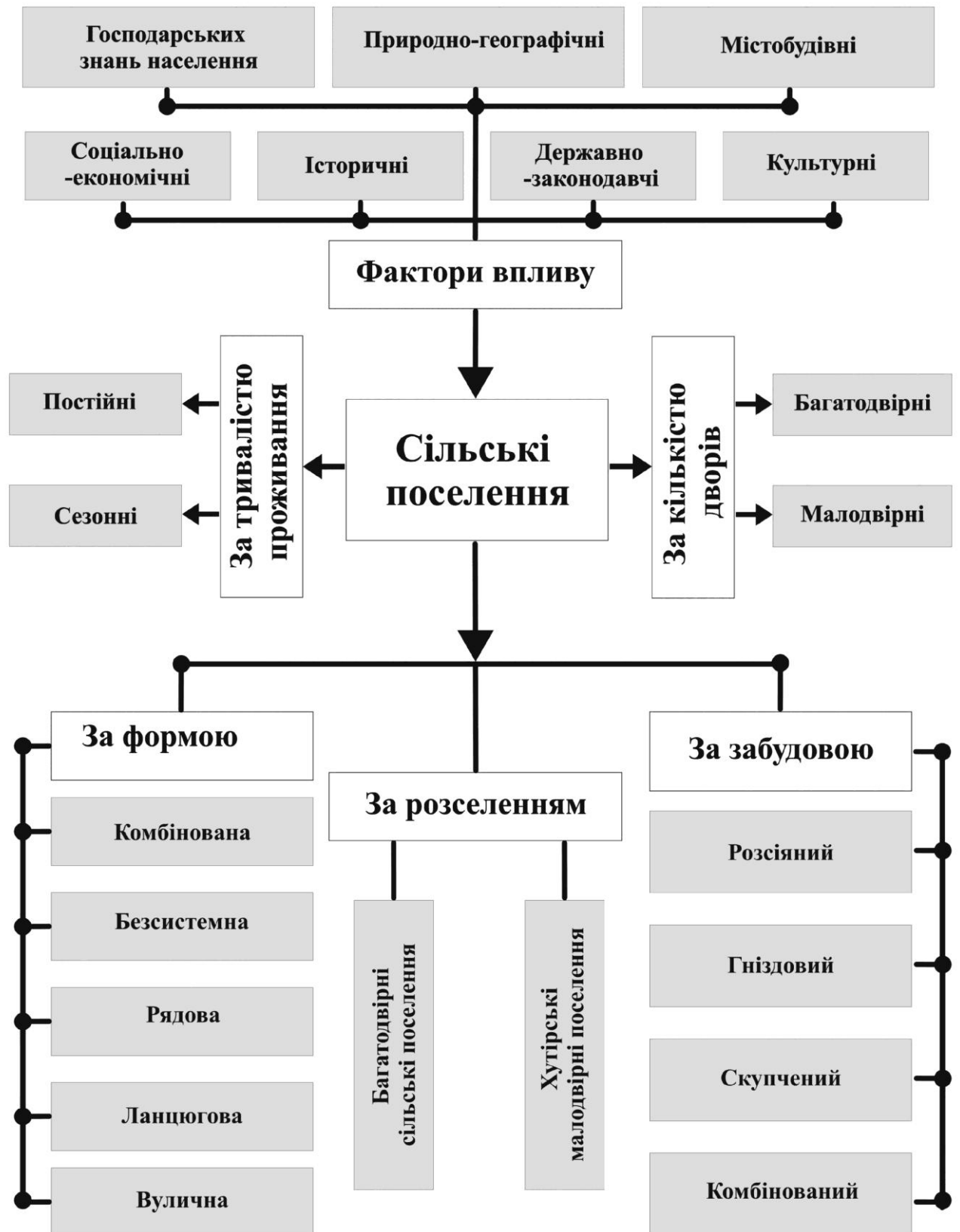


Карта застосування в житлових будівлях стін зі зрубу

(за Самойловичом)

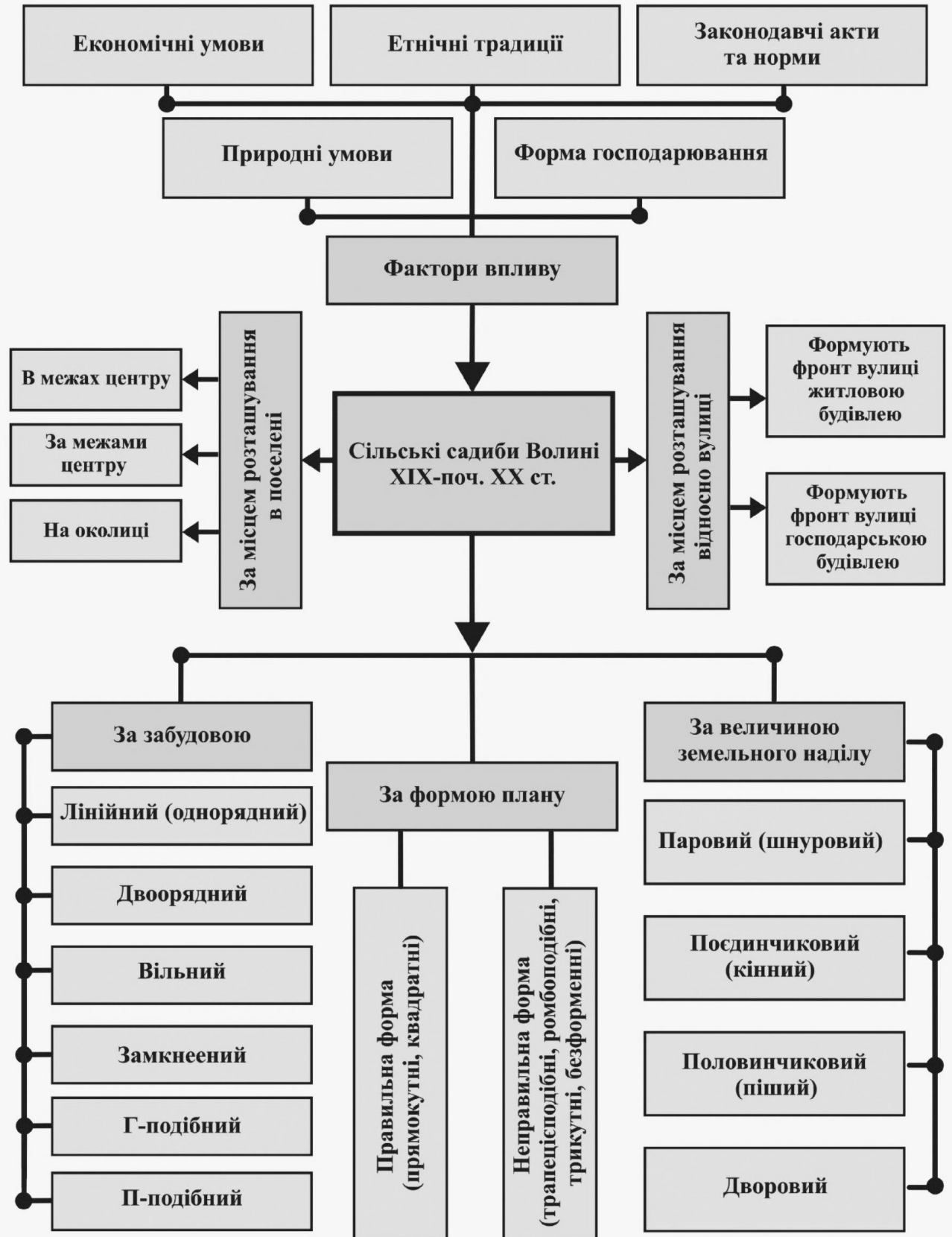
часто	рідко	
		зруб відкритий
		зруб закритий (побілений)

Таблиця 2
Класифікація сільських поселень
Волині XIX - поч. XX ст.



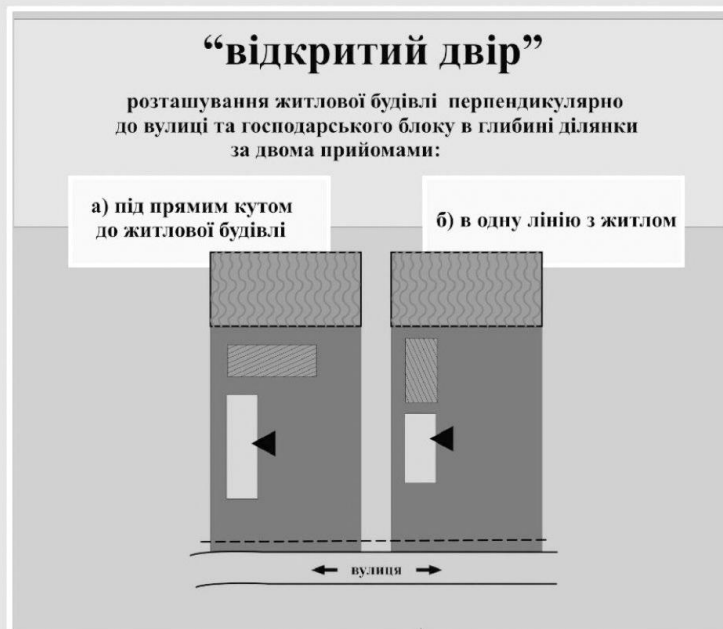
Таблиця 3

Класифікація сільських садиб Волині XIX - поч. XX ст.

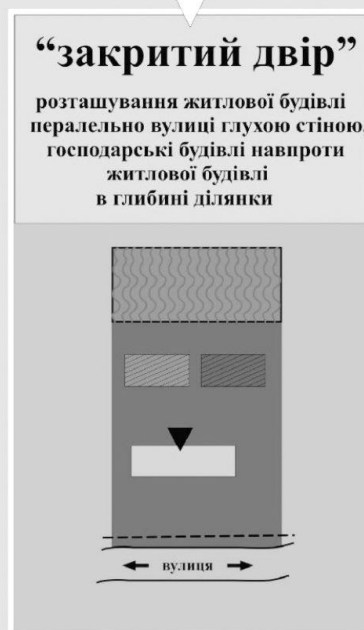
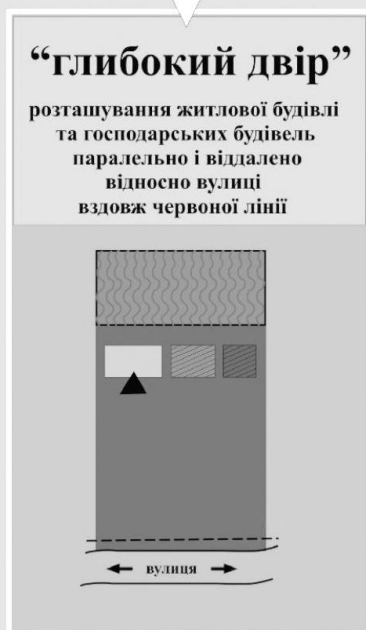


Таблиця 4

Класифікація сільських садиб Волині XIX - поч. XX ст. за композиційними особливостями забудови



Типи садиб (дворів)



Таблиця 5

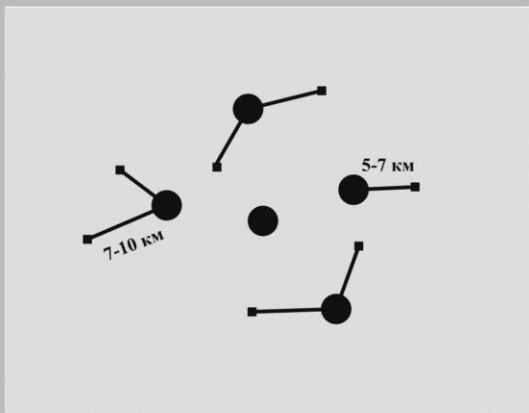
Типи сільського розселення Волині

Пд. Волинь

Пн. Волинь

середня густина
25-40 люд./км²

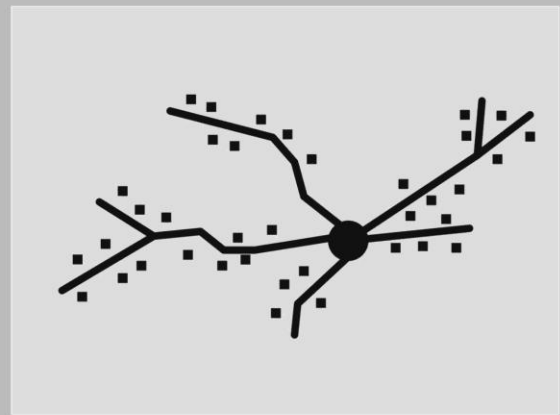
зона суцільного землеробства
при середній
густині населення від 5 до 10



рівномірно заселена територія
(Волинської, Рівненської, Житомирської обл.
крім Пн. районів Хмельницької і
Пд. р-нів Тернопільської обл.)

хутірське розселення
в районах
вибіркового землеробства
при середній
густині населення від 180 до 260

середня густина
10-15 люд./км²



переважна більшість однодвірних поселень і
малодвірних поселень з населенням до 200 людей.
(Пн. Волині, Рівненщини, Житомирщини)

Умовні позначення



населені пункти з кількістю жителів більше 500 людей



населені пункти з кількістю жителів від 200 до 500 людей