

вітчизняній практиці (рис. 4). В ній наведено форми баневих завершень, які є достатньо поширеними: пірамідальні, наметові, півсферичні, пологі чи бані на прозорому підбаннику або асоціативні вирішення цих форм. Отож, така типологічна різновидність форм баневих завершень в українському храмубудуванні свідчить, що універсалізм баневої структури як формотворчого чинника в церковній архітектурі та питомої форми, незважаючи на різні стилістичні видозміни, залишається незмінним символом-формою і ознакою сакральності місця та знаковим компонентом у міському просторі [8].

1. Агне С. П'ятий фасад. Історико-архітектурна спадщина міста // Будуймо інакше. – Львів, 2001. – № 2. – С. 40. 2. Гнідець Р. Проявлення сакрум в просторовому заложенні українських церков // Вісн. Держ. ун-ту “Львівська політехніка”. – 1998. – № 358. – С. 29–32. 3. Гнідець Р. Традиція розвитку церковного простору і її виявлення в сучасних українських церквах // Київська церква: Альманах християнської думки. – Київ–Львів: Видавець-Провінція Отців Василіян “Найсвятішого Спасителя в Україні”, 2000. – № 3 (9). – С. 119–123. 4. Галишич Р. Українська церковна архітектура і монументально-декоративне мистецтво зарубіжжя. – Львів: Сполом, 2002. – С. 85–196. 5. Геврик Т. Церковна архітектура української діаспори // Пам'ятки архітектури: Наук.-популяр. ілюстрований журн. – К., 1991. – № 4. – С. 34–37. 6. Рудницький А., Гнідець Р. Конструкція як засіб втілення архітектурних форми в українському храмубудуванні // Будівництво України. Виробничо-технічний, загально-галузевий журнал. – К.: Укрархбудінформ, 2001. – № 5. – С. 19–23. 7. Гнідець Р. Універсальні засади сучасного формування архітектурно-мистецьких особливостей в українській церкві // Сакральне мистецтво Бойківщини. Другі наукові читання пам'яті М. Драгана: Матеріали виступів. – Дрогобич: Відродження, 1997. – С. 65–69. 8. Гнідець Р. Особливості формування архітектури українських церков в аспекті розвитку їх баневих структур // Вісн. ЛДАУ. Архітектура і сільське будівництво. – Львів, 2003. – № 4. – С. 159–165. 9. Гнідець Р. Вплив конструктивних факторів на архітектуру українських баневих церков: Дис. ... канд. арх. – Львів, 2002. – С. 197–199. – Машинопис.

УДК 725.8

Б.В. Гой, Ю.С. Джигіль

Національний університет “Львівська політехніка”,
кафедра дизайну та архітектурного середовища

СПОРУДА В МІСТІ – КОНСТАНТА ЧИ ПРОЦЕС?

© Гой Б.В., Джигіль Ю.С., 2006

Висвітлено історію архітектурних трансформацій будівлі на вул. Шолома Алейхема, 11 у м. Львові (колишня споруда товариства ремісників “Яд Харузим”). Розглянуто питання: культурологічної та історичної цінності будівлі; відповідності архітектурного образу будинку його функціональному призначенню; типологічних особливостей споруди в різні історичні часи – як театральної, клубної та адміністративно-офісної установи. Зроблено висновок про можливість, необхідність і міру змін, які можна внести до споруди під час її реконструкції задля її порятунку.

Архітектура – це не лише певна будівельна конструкція, що оточує наше життя, і не тільки результат синтезу засад тектоніки, функції та естетики, але й відображення світогляду автора та реалій життя.

Яку б споруду ми не розглянули – чи давню кам'яницю, чи сучасну будівлю – у своїх архітектурних формах, змінах та перебудовах вона може розповісти про перебіг історичних, політико-економічних та соціально-культурних сторінок людського життя. Так, часто зовсім

непоказні споруди обабіч затишних міських вуличок можуть бути свідками непересічних подій історії, більше того – відображати їх у своїй об’ємно-просторовій будові. Ці факти часто стають справжньою головоломкою для тих архітекторів, перед якими поставлено завдання вдихнути в таку будівлю нове життя.

Львів особливо багатий такими спорудами. Явище львівської архітектури є унікальним і особливим не лише для України, а і всієї європейської культури. На її становлення впливали представники української, німецької, вірменської, польської, угорської, єврейської, австрійської, російської культур. Архітектуру сотень будівель створювали представники славетних архітектурних шкіл: польської, австрійської, радянської і сучасної української. А тому не дивно, що під час реконструкції практично будь-якого будинку у Львові стикаються із цілою низкою проблем, пов’язаних з шанобливим ставленням до історичного минулого споруди.

Є будівлі, які немислимі поза тією функцією, яку передбачив для них зодчий – наприклад, Львівський оперний театр архітектора З. Горголевського. Є такі, які не витримали вимог часу і були або кардинально перебудовані, або замінені новими спорудами. Яскравим прикладом є т. з. “Вивих” – колишній будинок № 9 на пл. Міцкевича, на місці якого тепер збудовано “Укрсоцбанк”. Але є й такі, які впродовж десятків років, а деколи й століть майже не змінюють зовнішнього вигляду і залишаються актуальними, незважаючи на зміни власників та функціонального призначення. На думку авторів, історії таких будівель є особливо цікавими.

Саме такою спорудою є на перший погляд непримітна триповерхова будівля на вул. Шолома Алейхема, 11 (давня – Бернштейна, 9), де в останні десятиріччя розміщувався Палац культури телевізійного заводу “Електрон”. Ще до початку проектних робіт з реконструкції [1] нашу увагу привернув той факт, що за архітектурно-містобудівельними ознаками будівля належить до цінної забудови, а за історико-культурологічними критеріями – до пам’ятки культури, яка знаходиться під державною охороною [2].

Ця споруда завжди мало чим відрізнялася від звичайної рядової житлової забудови цієї частини міста (рис. 1). Ніщо в архітектурному образі будівлі не вказувало на те, що в ній знаходилась доволі простора зала, достатньою мірою обладнана для організації та показу будь-якої драматичної чи музично-драматичної вистави. Це особливо дивно тому, що сам будинок споруджено в кінці XIX ст., коли архітектори дуже уважно ставились до функції будівлі і практично ніколи не робили громадські будівлі схожими на житлові чи промислові або навпаки. Таке дивне виключення з загальноприйнятого правила архітектурної практики спочатку наштовхнуло авторів на думку про те, що споруда була пристосована з житлової на громадську. Щоб це перевірити та з’ясувати історичні трансформації будинку, було знайдено та проаналізовано архівні матеріали. Виявилось, що поява зали в цій споруді пов’язана з яскравим та, на жаль, ще мало вивченим явищем в культурному житті міста – розвитком оригінального єврейського театального мистецтва у Львові.



Рис. 1. Фрагмент фасаду (поч. XX ст.)

Перше припущення авторів про те, що ця споруда проектувалась як житлова кам'яниця, не справилось повною мірою. Оскільки ззовні будівля нічим не відрізнялась від навколишніх житлових будинків, то постало питання про обставини, за яких вона виникла.

Вочевидь, архітектура, характерна для житлових будинків того часу, була лише “ширмою”, яка приховувала справжні наміри замовників – спорудити новий громадський об'єкт, який би належав єврейській общині міста. І справді – зовнішній вигляд будівлі дуже подібний на розташований навпроти житловий будинок № 9, запроєктований у 1897 р. архітектором Яном Гжибінським (Jan Grzybinski) [3], але зсередини споруда зорієнтована виключно на театральноклубну функцію.

Найімовірніше, що тоді вже було розроблено та затверджено проекти цих кварталів згідно з генеральним планом забудови міста і тут передбачалось побудувати саме житловий будинок. Але власники ділянки вирішили надати цьому будинку зовсім іншої функції. Треба пояснити, що будинок знаходився у єврейському кварталі і займав престижну кутову ділянку. У кінці XIX ст. власником ділянки стає Товариство ремісників Львова “Яд Харузим”, яке об'єднувало городян-євреїв. Очевидно, що з діяльністю цього товариства й пов'язана зміна проектного завдання, а саме – будівництво на цій ділянці громадської будівлі замість житлової.

Визначальним поштовхом ж до цього стали соціально-політичні зміни, що відбулись у Австро-Угорській імперії, відомі під назвою “Весна народів”. Революційні настрої, що сформувались до середини XIX століття, поєднували демократичну антиабсолютистську спрямованість з боротьбою за створення об'єднаних національних держав або, принаймні, за політичну емансипацію народів. Такі настрої були реакцією на консерватизм, що неподільно панував у всій Європі в першій половині XIX ст. Австро-Угорщина, як і Росія, була багатонаціональною державою з виразно виявленим нерівноправ'ям національних меншин як у соціальній, так і в матеріальній сферах життя. Революційно-вибуховим у Імперії Габсбургів був 1848 р., що призвів до прийняття конституції, скасування кріпацтва, проголошення свободи преси та кардинальної зміни урядової політики. Як наслідок – розпочався процес активізації політичного та культурологічного самовизначення народів, що населяли Австро-Угорську імперію.

Що ж до Східної Галичини, то вона була центром розвитку не лише української та польської національних культур, але й одним з центрів розвитку саме єврейської національної культури і, зокрема – театального мистецтва. Це було обумовлене значною часткою єврейського населення в містах цього регіону. Вже з другої половини XIX ст. тут розвивалась активна гастрольна діяльність єврейських театральних труп з Литви, Польщі, Росії (в основному зі Східної України). А вже у 1889 р. було засновано стаціонарний єврейський театр. Ініціаторами його створення, а згодом і керівниками, були члени родини Гімпель [4].

Єврейська театральна діяльність у Східній Галичині не була обмежена лише Львовом. У Станіславові (Івано-Франківськ) в міжвоєнний період працювало товариство ім. Гольдфадена. Його зусиллями в місті було створено театральну студію, що вирізнялась акторською майстерністю і якістю репертуару.

У Перемишлі в цей час успішно працював драмгурток “ЮВАЛЬ”. Аматорські трупи та студії активно працювали в Коломиї, Тернополі, Дрогобичі. Ці театри та колективи привозили свої вистави в провінційні галицькі міста, а часом відвідували і центральні райони Польщі [5].

Цей культурно-історичний процес позначився і в архітектурі столиці східної Галичини – Львові. Так, з середини XIX ст. було споруджено ряд будівель єврейських громадських товариств, де обов'язковою складовою споруд були театральні зали і менші за розміром гурткові приміщення. Тобто за типологічними ознаками це були клуби.

Саме у кінці XIX ст. архітектор-будівничий Мауріцій Зілберштайн (Maurycy Silberstein) виконав проект будівлі на вул. Берштейна (Шолома Алейхема), 11, де вже з 1897 р. працює Єврейська театральна корпорація. Згідно з цим проектом на місці, де зазвичай у житлових будинків знаходився внутрішній двір, було розміщено вестибюль та сходово-рекреаційний вузол, а на другому поверсі запроєктовано двосвітню актову залу з фойє та балконом-галереєю, інші ж приміщення відведено під клубну функцію

та кімнати адміністрації (рис. 2). Виміри великої зали в цій споруді – 11.0 м на 14.825 м, а малої зали-фойє – 13.25 м на 5.0 м. Сцена-подіум з вимірами 11.15 м на 4.675 м, а дзеркало сцени – 5.0 м на 3.70 м. Загальна місткість зали – близько 300 осіб та 50 місць на балконі-галереї. Архітектор проектував вирішення декорування зали в багатих класично-барокових формах та оздобах.

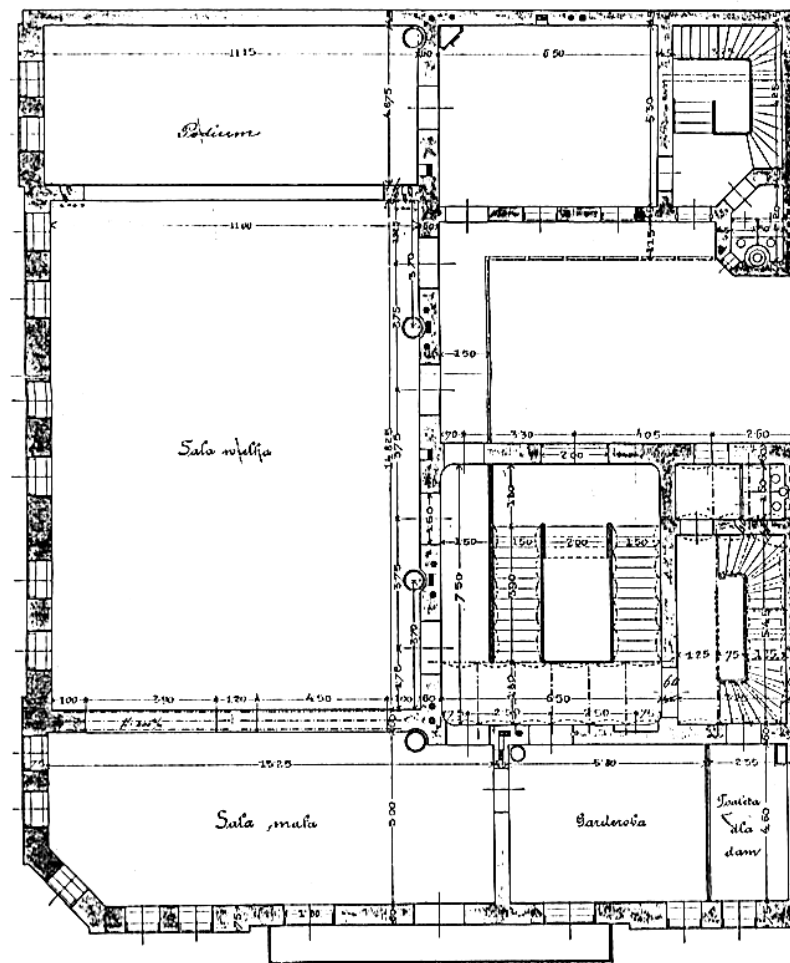


Рис. 2. План 2-го поверху (проект)

Будинок мав пічне опалення, централізоване водопостачання і систему каналізації. Стоки від вбиралень через стояки і відводи збирались посеред двору у цегляний колектор більшого діаметра, далі під підвалом виводились у каналізацію, яка була прокладена вздовж вул. Бернштейна. Цей колектор ще можна побачити на геодезичному зніманні, яку було виконано під час реконструкції будинку у 2001 р. (рис. 3).

Тоді ж було передбачено дещо інший зовнішній вигляд споруди. Так, на місці існуючого горища, накритого звичайним пологим шатровим дахом, проектувався мансардний поверх з ефектною високою конструкцією покрівлі на зразок будівель доби французького класицизму, що мало надати будівлі особливої імпазантності та привабливості (рис. 4) [6]. Проте загальна архітектурно-будівельна концепція споруди не змінювалася і ззовні вона все одно залишалась звичайним житловим будинком (рис. 5). Внутрішні фасади, на протипагу головним, було запроєктовано у надзвичайно аскетичних формах. Вони з трьох боків оточували внутрішній двір, куди можна було потрапити через прохід на першому поверсі сусіднього будинку № 13. Ця будівля, як і інші розташовані поруч споруди, являли собою поширений у Львові того часу тип прибуткового будинку – комерційного житла, що здавалося у найм.

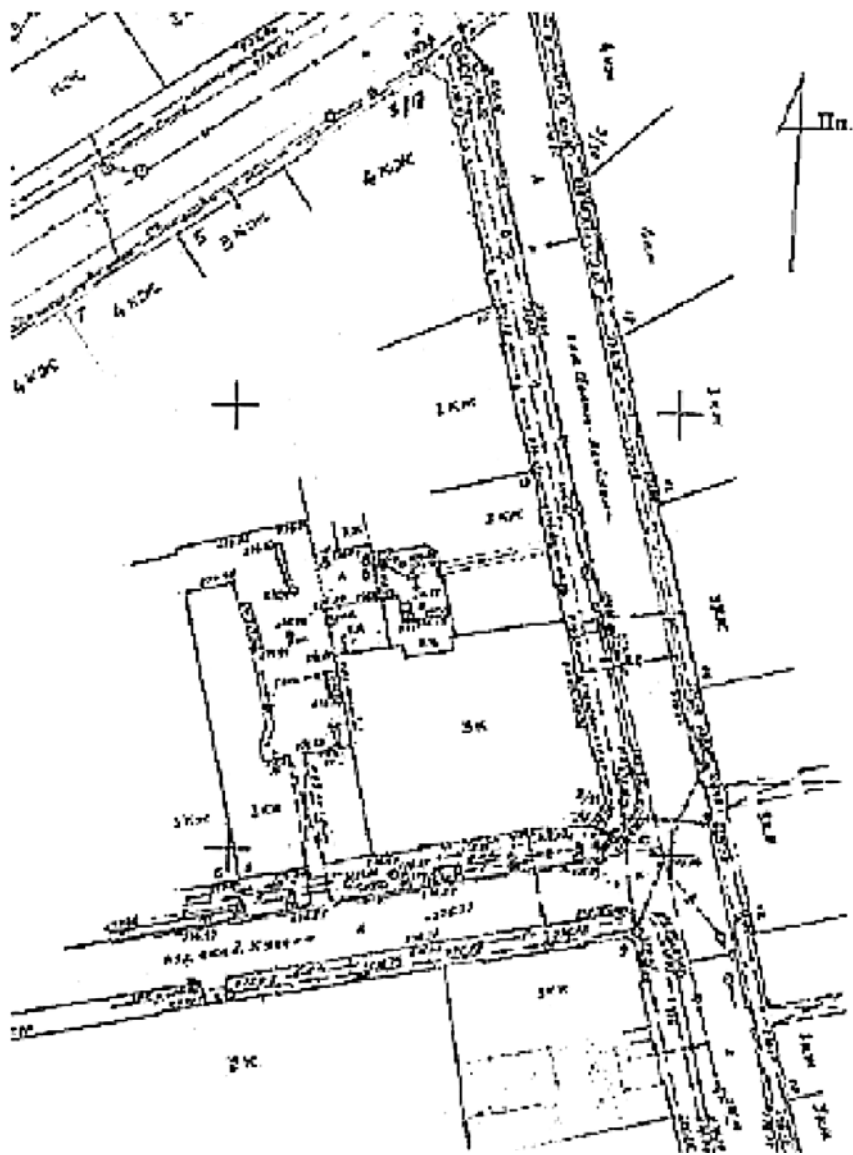


Рис. 3. Геодезичний план 2001 р.

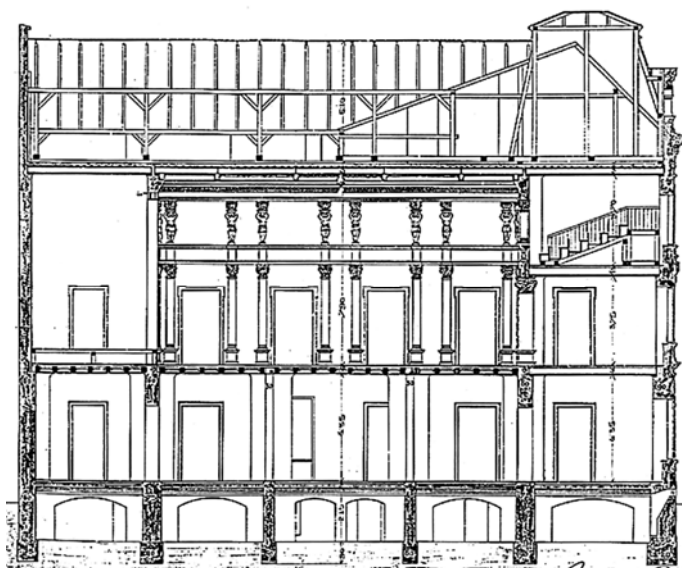


Рис. 4. Переріз по будинку (проект)



Рис. 5. Фасад будинку (проект)

Але для єврейської громади Львова це не було дивним чи поодиноким прикладом. Так, головний фасад синагоги на вул. Вугільній маскується під житлову архітектуру, а “Єврейський театр” на вул. Гнатюка сховано у кварталі за звичайним житловим будинком. У схожій містобудівельній ситуації був і театр “Колізей” та ін. Таке ставлення євреїв Львова до своїх громадських будівель було обумовлене не лише особливостями національного менталітету, але й не в останню чергу політичною ситуацією в місті.

З 1897 р. товариство “Яд Харузім” організує показ театральних вистав мандрівних колективів (насамперед – єврейських національних труп) та місцевих аматорських єврейських колективів (зокрема і колективу товариства єврейської ремісничої молоді). З часом цей процес набуває поширення не лише у залі будинку, який розглядається у статті, але й у залі будівлі товариства “Гвезда”, за адресою – Францисканська, 7 (нині вул. Короленка). При цій споруді навіть планувалось побудувати окремий будинок театру. У 1926 р. саме під театральну залу було переобладнано декілька кімнат будинку єврейської ремісничої молоді, побудованого у 1914 р. на теперішній вул. Ангеловича, 28. Єврейські театральні колективи також неодноразово користувались приміщеннями “Народного дому” на вул. Театральній, 22 і “Казино де Парі” на вул. Рейтана, 7. Зокрема, єврейський театр “Семафор” з 1925 р. почав орендувати для своїх вистав саме “Казино де Парі” [7].

У 1938–39 рр. в приміщенні львівського театру “Колізей” дав декілька вистав Єврейський художній театр з Варшави – “ВІКТ”. У місті навіть було організовано громадську раду для вкорінення цього театру на теренах східної Галичини, зокрема у Львові. Згодом тут діяв і авангардний театр “МАСКЕ”, в якому грало багато єврейських акторів. Саме театр “Колізей”, який був реконструйований з так званого “Павільйону Матейки” львівськими підприємцями Абрахамом та Яковом Германами, став приміщенням для Державного єврейського театру, створеного радянською владою [8].

А у 1939 р. на вул. Ягелонській, 11 (тепер – вул. Гнатюка) для відвідувачів відкрилась нова споруда – власне “Єврейський театр”, який був побудований за проектом архітектора Данієля Кальміуса на замовлення Вурма та Гімпеля. Проте у цьому кварталі Львівський єврейський театр працював у літніх тимчасових спорудах вже з кінця ХІХ ст. [9].

Невідомо достеменно, коли саме споруда на вул. Шолома Алейхема, 11 запрацювала як клуб, але точно це сталося вже на початку ХХ ст. Свідченням цього є знайдений авторами ще один проект реконструкції будівлі, датований 1913 роком. У ньому архітектор Міхал Улам (Michał Ulam) запроєктував перекриття всередині двосвітнього простору над головними сходами для об'єднання балкона театральної зали з бічною галереєю, виміри якої були 7.5 м на 1.5 м [10].

Вочевидь, деякі зміни було проведено і у міжвоєнний період (20–30-ті роки ХХ ст.), про що свідчать як застосовані будівельні матеріали і технології, так і стилістичне вирішення інтер'єрів. На жаль, не було знайдено матеріалів, пов'язаних з цією реконструкцією, але напевно саме в цей час виконано підсилення горищного перекриття металевими балками, а балкон став трибічним і набув характерних рис естетики функціоналізму.

У радянській період товариство ремісників ліквідують. З 1948 р. будівля входить до мережі міських Будинків сокультури, а з 1967 р. тут розміщується Палац культури телевізійного заводу. Очевидно, що у ці роки в будівлі було проведено капітальний ремонт. Порівнюючи інвентаризаційні плани 1967 р. (рис. 6, 7) з планами 1996 р. (рис. 8, 9), можна помітити різницю в розташуванні деяких приміщень. У подвір'ї до торцевої стіни прибудовано газову котельню, перепроєктовано внутрішні сходи, перероблено санвузли, а на першому поверсі з'являється ще одна зала з невеличкою сценою розміром 4.08 м на 5.20 м. Проте вона була погано пристосована для видовищних заходів, а тому рідко використовувалась [11].

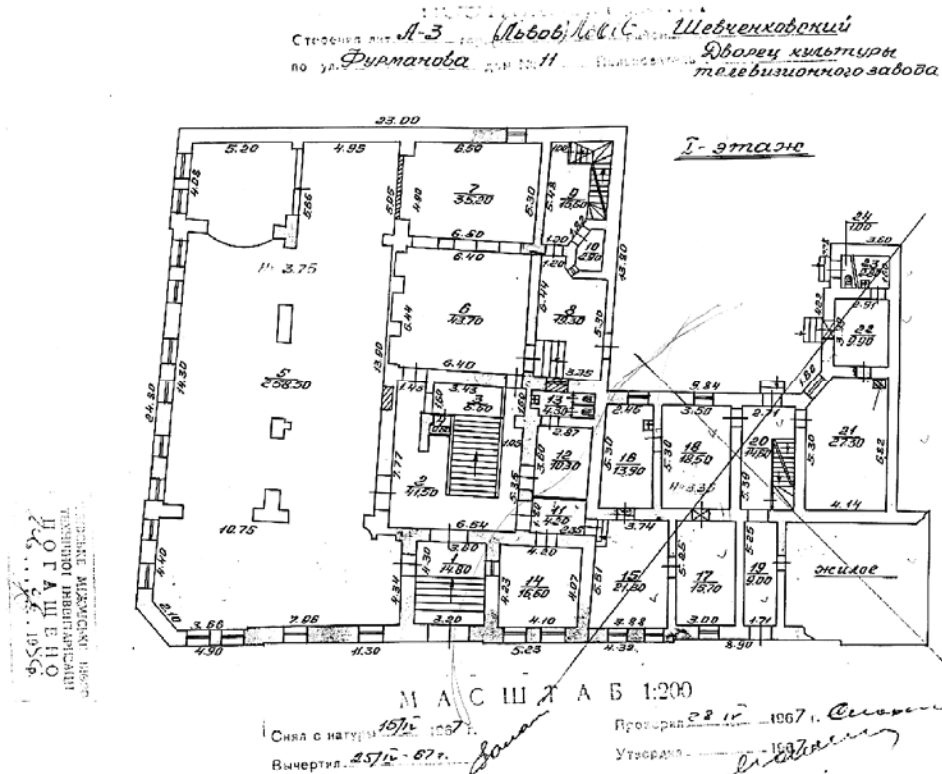


Рис. 6. Інвентаризаційний план 1-го поверху (1967 р.)

В кінці 80-х – на поч. 90-х років через незадовільне фінансування споруду було доведено до жалюгідного стану (рис. 10), проте і в цей історичний період (а це часи перебудови) саме тут працювала Єврейська театральна студія “Маски” під керівництвом Марка Буціяна.

У 1996 р. змінились власники, які замовили проектну документацію і почали роботи з нової реконструкції. У цей період пріоритетними стали офісні приміщення. У 2001 р. об'єкт було передано новому замовнику, який прийняв рішення розмістити на першому поверсі банківську установу, залишивши другий та третій поверхи для офісів.

В - 211122411

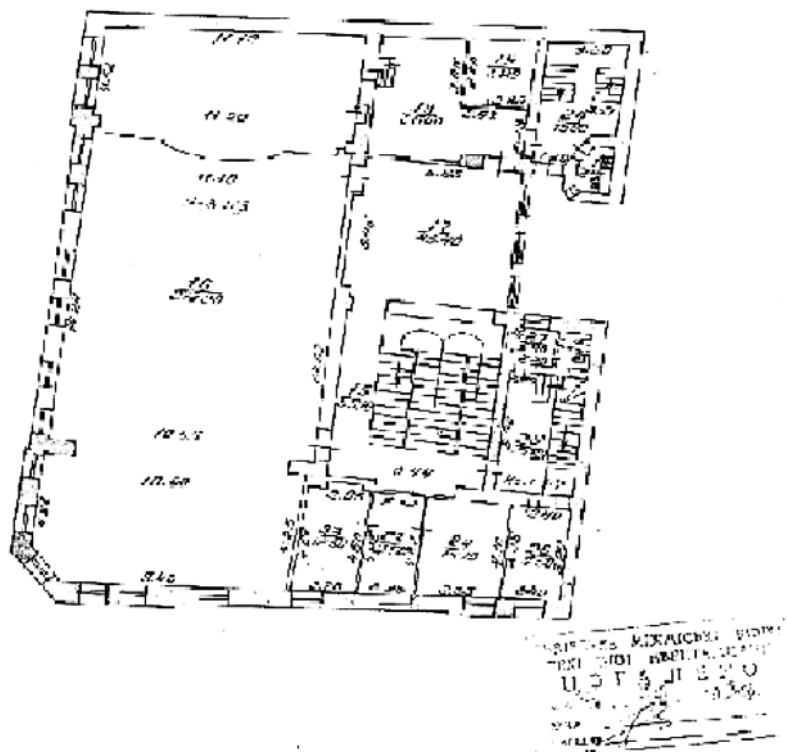


Рис. 7. Інвентаризаційний план 2-го поверху (1967 р.)

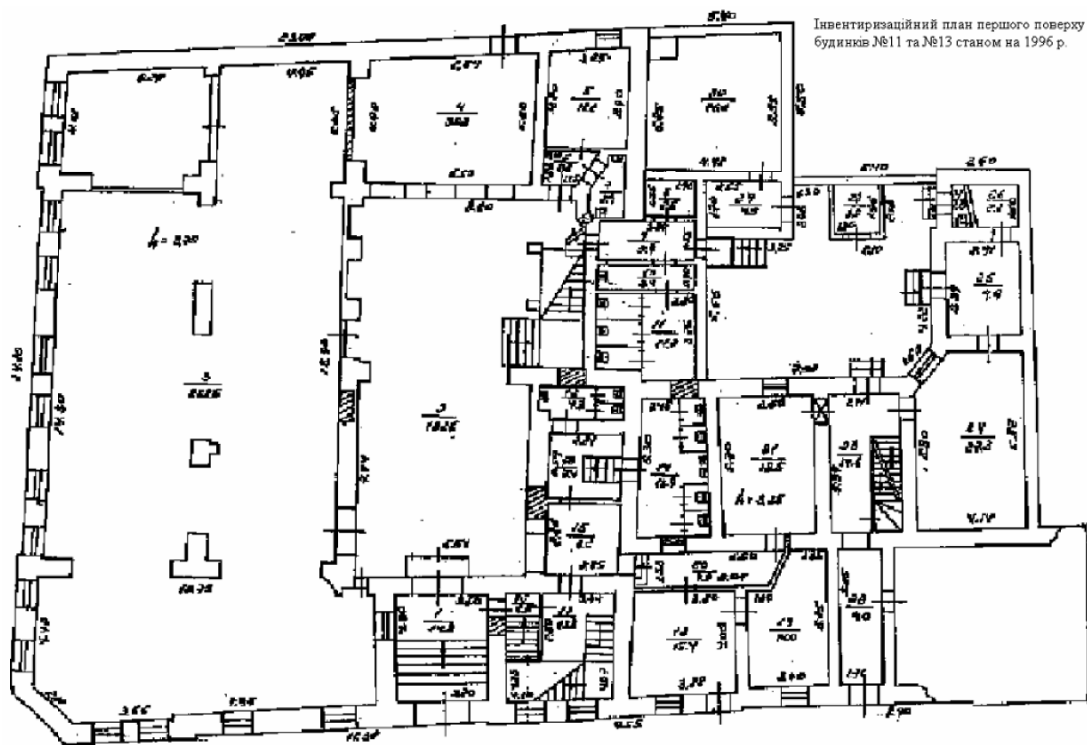


Рис. 8. Інвентаризаційний план 1-го поверху (1996 р.)

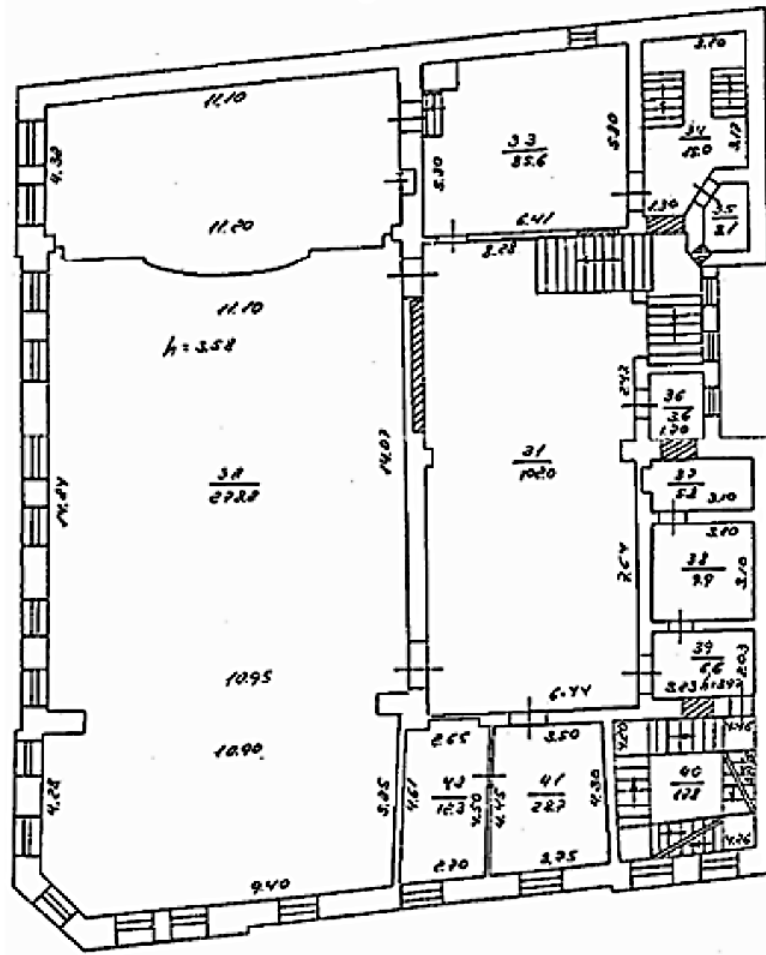


Рис. 9. Інвентаризаційний план 2-го поверху (1996 р.)



Рис. 10. Фасад (кін 80-х років XX ст.)

З одного боку, таке рішення ніби перекреслює усю значимість будівлі в культурному житті міста. Проте з іншого боку, як показує історія, зміна функції разом зі зміною власників – завжди була характерною для таких споруд.

Якщо у наші дні реально немає ні театральної трупи, ні громадської організації, яка б могла утримувати в належному стані цю споруду, то перед громадою міста постає інша задача – вберегти будівлю від повного руйнування. Адже, як бачимо, ця будівля – частка неординарного культурного процесу, а тому є важливим елементом історії міста. Сьогодні тут проведено ремонтні роботи за кошти “Західкомбанку” (рис. 11), а через десяток років можуть з’явитись нові власники, які захочуть відродити тут театральне життя. А про те, що тут було товариство “Яд Харузим” сповістить меморіальна дошка у вхідній частині будівлі.



Рис. 11. Фасад (2005 р.)

Саме така думка була закладена авторами у проект реконструкції споруди. Проектні роботи виконував Львівський ДПМ “Містопроект” у 2001–2002 рр. Головним архітектором проекту реконструкції був один із авторів цієї статті – Юрій Джигіль. Серед головних завдань перед проектантами були поставлені задачі стабілізації розкриття тріщин і усунення причин руйнації споруди. Основні інженерно-будівельні рішення були прийняті спеціально запрошеним на цю роботу відомим львівським конструктором Григорієм Шевчуком, який разом зі своїм сином Святославом застосував на цьому об’єкті раніше набутий досвід реконструкції готелю “Лейпциг” у Києві [12].

Треба пояснити, що фундаменти реконструйованої будівлі розташовані на круто падаючих мергелястих ґрунтах, що зумовило значні їх деформації за час багаторічної експлуатації. Цьому ж сприяв незадовільний стан системи водовідведення. Наскрізні тріщини, відхилення стін від вертикалі, технологічна необхідність збільшення висоти підвальних приміщень за мінімальні терміни, відведених для реконструкції – все це зумовило впровадження у проектну документацію нетрадиційних конструктивних рішень, які і були реалізовані:

а) у всіх підвальних приміщеннях під проектною підлогою було передбачено влаштування монолітних плит із сферичним дном по ґрунту, які об’єднали всі розтріскані, а також добудовані пізніше стіни в одне ціле;

б) для міжповерхових перекриттів застосовано металеві прогони, на які зверху покладено металевий хвилястий настил. До кінців прогонів приварено натяжні болти, за допомогою яких частково випрямлено фасадні стіни.

Для перевірки фізико-механічних характеристик цих конструкцій за ініціативою інженерів Г. та С. Шевчуків у 2003–2004 рр. на Львівському заводі залізобетонних виробів № 1 було проведені стендові випробування елементів конструкцій перекриття, які дали достовірні і навіть неочікувані позитивні результати. Але це вже матеріал для інших спеціальних публікацій.

Ці проектні рішення дозволили виконати реконструкцію будівлі у стислі строки із застосуванням заходів проти розширення існуючих тріщин, а також із усуненням передумов для

виникнення нових. Як виявилось, такі рішення мають явні переваги як за трудовитратами, так і за техніко-економічними показниками порівняно із традиційними методами підсилення фундаментів та заміни перекриттів при реконструкції історичних споруд. Економія становить не менше 15 %. До того ж враховано можливість реалізації мансардного поверху, запропонованого ще у проекті Мауріція Зільберштайна.

На жаль, проектне завдання не передбачало збереження зали, проте закладені легкі металеві конструкції перекриття і збірно-розбірні конструкції гіпсокартонних перегородок дають можливість у майбутньому за необхідності їх легко демонтувати.

Висновки

Описана авторами споруда є типовим взірцем будівлі з раціональними об'ємно-просторовими характеристиками та скромними естетичними ознаками, яких багато у нашому місті і які належать до т.зв. фонові забудови. Однак, закладені ще проектом архітектурна логіка та функціональна міцність будівлі дали змогу, незважаючи на всі її перебудови, донести до нашого часу практично без змін естетичні смаки кінця XIX ст.

Але є й інші приклади, коли змінюються власники, проводяться реконструкції та перебудови, які дуже часто призводять до незворотних втрат для історичної пам'яті міста. І йдеться не лише про вже скандально відомі проекти на площі Міцкевича, проспекті Свободи або на вул. Валовій, але й про ті об'єкти та міські простори, значні зміни в яких тільки проектується.

Історія цієї споруди є прикладом того, як, не заперечуючи реалій сьогодення і шануючи своє минуле, треба ставитися до архітектурно-будівельної спадщини, незалежно від того, чи це пам'ятка архітектури, чи ні. Під час реконструкції будь-якої будівлі треба максимально коректно ставитись до її історичного минулого. Проте це не означає, що споруду треба консервувати. Навпаки – будинок має жити своїм життям, розвиватись в трансформаціях та перебудовах, а кожен наступний “історичний шар” повинен відображати архітектурно-будівельну культуру сьогодення і зберігати естетику, створену попередниками.

1. Архів Львівського ДППМ “Містопроєкт”. Об'єкт № 6177-96: “Реконструкція будинку № 11 по вул. Шолом-Алейхема в м. Львові”. 2. Інвентаризаційна оцінка історичної забудови м. Львова. Львівський УСНРП “Укрпроектреставрація”, 1986 р. 3. ДАЛО, ф. 2, оп. 2, спр. 175. 4. Проскураков В.І. Архітектура українського театру. Простір і дія: Монографія. – Львів. Вид-во Нац. ун-ту “Львівська політехніка”, 2001. – С. 160. 5. Вайс А. Идишский театр в восточной Галиции 1939–1941 гг. // Страницы истории еврейского театра в Галиции: Сб. статей. – Львов, Хэсэд-Арье, 2002. – С. 38–46. 6. ДАЛО, ф. 2, оп. 3, спр. 177. 7. Гой Б.В. Роль України у формуванні професійного єврейського театру. Стан дослідженості архітектури єврейських театрів в Україні // Голокост в Україні у регіональному і загальнолюдському вимірі: Матеріали міжнар. наукової конф. – Львів: Вид-во Нац. ун-ту “Львівська політехніка”, 2005. – С. 169–176. 8. Степанчикова Т. Історія єврейського театру у Львові. “Крізь терни до зірок!”. – Львів: Ліга-Прес, 2005. – С. 112–117. 9. Там само. С. 55–60. 10. ДАЛО, ф. 2, оп. 3, спр. 177. 11. ЛОДКБТІ та ЕО Матеріали технічної справи Будівлі А-3в м. Львові по вул. Фурманова, буд. № 11. 12. Гостиница “Гранд-отель” в Києве // Архитектура и престиж. – 2000. – № 3–4. – С. 49–52.