

Kunstdiktatur im Dritten Reich. – Berlin: Argon, 1987. – S. 20; З підйомом нацизму члени розенберговської Ліги проникали у міські органи влади та контролювали центр художнього життя. Так, вже у 1930 р. П. Шульце-Наумбурга призначають головою Веймарської школи прикладного мистецтва. У січні 1932 р. пронацистський муніципалітет Дессау розганяє Баухауз. Див.: Голомиток І. Тоталитарное искусство – М.: Галарт, 1994. – С. 77. 15. München wie geplant. Die Entwicklung der Stadt von 1158 bis 2008. – Landeshauptstadt München, München Stadtmuseum, Referat für Stadtplanung und Bauordnung, Stadtarchiv München. – S. 94. 16. Цитата за: Голомиток І. Тоталитарное искусство – М.: Галарт, 1994. – С. 8. 17. Иконников А. В. Историзм в архитектуре. – М.: Стройиздат, 1997. – С. 400. 18. Taylor R. The World in Stone. The Role of Architecture the National Socialist Ideology... – P. 141–143. 19. Иконников А.В. Историзм в архитектуре. – М.: Стройиздат, 1997. – С. 400. 20. München wie geplant. Die Entwicklung der Stadt von 1158 bis 2008... – S. 96–98. 21. Schmidt A. Geländebegehung. Das Reichsparteitagsgelände in Nürnberg. – Nürnberg: Sandberg Verlag, 2002. – S. 15. 22. Jaskot P.B. The Architecture of Oppression. The SS, forced labor and the Nazi monumental building economy. – London – New York: Routledge. – P. 51–52. 23. Jaskot P.B. The Architecture of Oppression. The SS, forced labor and the Nazi monumental building economy... – P. 52–53, 5. 24. Цитата за Иконников А. В. Историзм в архитектуре... – С. 40. 25. Иванов С.Г. Архитектура в культоротворчестве тоталитаризма. Философско-эстетический анализ. – К.: Стілос, 2001. – С. 138. 26. Jaskot P.B. The Architecture of Oppression. The SS, forced labor and the Nazi monumental building economy... – P. 57–59. 27. Голомиток І. Тоталитарное искусство ... – С. 249. 28. Zilbert E. Albert Speer and the Nazi Ministry of Arms, Economic Institutions and Industrial Production. – London: Associated University Press, 1972. – P. 269. 29. Weiß H. Personen Lexikon 1933 – 1945. – Wien: Tosa Verlag, 2003. – S. 433–434.

УДК 728.1

О.І. Моркляник

Національний університет “Львівська політехніка”,
кафедра архітектурного проектування

МАЛОПОВЕРХОВЕ БУДІВНИЦТВО ЛЬВОВА ДРУГОЇ ПОЛОВИНИ 1950-х РОКІВ

© Моркляник О.І., 2006

З архітектурно-планувального погляду проаналізовано розвиток малоповерхового будівництва у Львові у другій половині 50-х років минулого століття та виявлено його значення для формування житлової архітектури міста.

Постановка проблеми

До сьогодні існує думка, що на зміну будівництву за індивідуальними проектами тоталітарного періоду прийшло типове проектування малометражних квартир у багатоквартирних будинках, котрі неофіційно згодом стали називати “хрущовками”. Проте насправді ситуація була інакшою. У короткому часовому проміжку у 4–5 років у Львові набуло значного розвитку малоповерхове будівництво, яке сприяло вирішенню житлової проблеми. Це є малодосліджена, проте важлива та цікава сторінка історії житлового будівництва міста Львова.

Завдання статті

- стислий аналіз суспільно-політичної ситуації післявоєнного періоду – 50-х рр. минулого століття в СРСР;
- висвітлення змін житлової доктрини у другій половині 50-х рр. в СРСР;

- виявлення локалізації малоповерхового будівництва в структурі Львова;
- аналіз особливостей архітектурно-планувальних та стильових рішень досліджуваного житла.

Виклад основного матеріалу дослідження

У Радянському Союзі партійне та державне керівництво завжди наголошувало на пріоритетному значенні вирішення житлової проблеми, яка весь час існування країни залишалася найскладнішою. Природно, проблема забезпечення населення житлом особливо загострилася у повоєнний період. Аналогічна ситуація спостерігалася у Львові після Другої світової війни, де житлова проблема залишалася найбільш болючою соціальною проблемою міста, оскільки приріст населення різко випереджав приріст житлового фонду [1]. У перші роки після Другої світової війни у Львові різко зросла кількість мешканців. Якщо у 1945 р. у Львові мешкало 180 тис. осіб, то у 1950 р. населення збільшилося на 70 %, а у 1955 р. перевищило рівень 1945 р. у 2,2 рази. Військові руйнування не були значними, проте з житлового фонду було пошкоджено та зруйновано з 15 097 будинків – 2116, або 14,8 %. З 2240 тис. м² житлової і нежитлової площі знищено і пошкоджено 331 тис. м² [2]. Відразу після війни здебільшого відбудовували зруйновані будівлі, іноді споруджували тимчасове дерев'яне житло для будівельників промислових підприємств, а також будували у центральній частині міста переважно за індивідуальними проектами.

Проте у середині 1950-х років стало зрозуміло, що так вирішити житлову проблему практично нереально. Це призвело до змін у концепції житлової доктрини, що, зрештою, було характерно для всіх міст Радянського Союзу.

Політичні трансформації 1953 р. у Радянському Союзі безпосередньо вплинули на розвиток будівництва житла. Прихід до влади Микити Хрущова після смерті вождя “всіх часів та народів” Йосифа Сталіна ознаменував початок глобальних перетворень у сфері житлової доктрини країни. У 1957 р. Центральний Комітет КПРС і Рада Міністрів СРСР прийняли постанову “Про розвиток житлового будівництва в СРСР”, яка мала би окреслити контури величезного розмаху спорудження житла. Основна ідея полягала у тому, щоб перевести процес будівництва на індустріальну основу шляхом організації та розвитку домобудівних комбінатів [3]. Типове будівництво практикувалося у Радянському Союзі і раніше, та велика кількість серій типових секцій стримувала розвиток індустріалізації будівництва і стандартизації матеріалів. Проте перехід до масового типового проектування у середині 1950-х років відбувся не відразу. Йому передував ріст малоповерхового самодіяльного будівництва, яке ще у 1954 р було визнане доволі перспективним: “керівні архітектурні органи... досі не зайнялися серйозно цим питанням. Пояснюється це недооцінкою індивідуального будівництва, масштаби якого весь час зростають” [4].

Радянська преса всіляко підкреслювала турботу партії та керівництва СРСР про трудящих та про умови їхнього життя: “XX з'їзд Комуністичної партії Радянського Союзу намітив велику програму житлового будівництва і звернув увагу керівників партійних та господарських органів на необхідність безумовного виконання поставлених завдань в галузі житлового будівництва” [5, с. 1]. Одним із найважливіших напрямків вирішення проблеми у 1957 р. вважалося максимальне здешевлення житла, чого можна було б досягти, якщо “рішуче викоренити з практики всілякі надмірності”, а також якщо “піти на розширення малоповерхового житлового будівництва з використанням полегшених конструкцій і дешевих місцевих будівельних матеріалів”. Хоч “виконання грандіозних планів неможливе було б без широкого застосування економічних типових проектів” [5, с. 2], одночасно наголошувалося на величезному потенціалі самодіяльного спорудження житла. Тобто було визнано, що індивідуальному будівництву необхідно було надати державних масштабів.

Виконавчі комітети місцевих рад були зобов'язані відвести території під приватне будівництво. Якщо у межах міста відповідних територій не було, то необхідно було виділити такі ділянки поза межами міста, потурбувавшись про організацію транспортного сполучення, водопостачання, електрифікації та благоустрій. Підкреслювалося, що “індивідуальним забудовникам

необхідно створити можливість відбирати за своїм смаком та фінансовими можливостями певний проект і придбати робочі креслення” [5, с. 2].

Архітектори Львова, безумовно, зобов’язані були підтримати партійну та державну ініціативу 1957 року, тим більше, що практика малоповерхового будівництва була досить поширеною у довоєнному Львові. Генпланом 1956р. у периферійній частині міста було виділено площі під малоповерхову індивідуальну забудову [6]. З метою забезпечення трудящих житлом, Львівський обком партії та облвиконком винесли рішення про будівництво 1200 індивідуальних житлових будинків у 1957 р. у 6 районах міста [7]. Малоповерхова забудова велася масивами: у північно-західній частині міста – селище Жовтневе, у східній частині – вздовж вул. Пасічної, а у західній частині – в районі вулиць Боженка (тепер кн. Ольги) та Артема (тепер Володимира Великого) [6]. Передбачалося, що до кінця 1957 р. мали ввести в експлуатацію 70 тис. м² житла [8].

Вибір кожного району визначався його близькістю до промислових підприємств міста і був пов’язаний із генпланом, проте всі райони розташовувалися у периферійній частині міста. Крупним підприємствам було виділено окремі ділянки, меншим – загальні. Таке рішення обґрунтовувалося тим, що у такому випадку простіше було прокласти дороги та мережу комунікацій. Нові селища були пов’язані з центральними районами міста існуючими дорогами. Передбачалося, що подальше підведення міських транспортних комунікацій забезпечить цілком нормальний зв’язок з центром [8].

Прийоми формування житлової забудови були різними і диктувалися особливостями рельєфу. Наприклад, у районі велозаводу, де рельєф був складний, було застосоване більш мальовниче планування, а у районі вул. Боженка виявилася прийнятною регулярна організація кварталів з тупиковим групуванням садиб. Такий містобудівельний прийом виявився найбільш економічним: він давав можливість скорочувати довжину вулиць і проїздів, а також використовувати дешевше покриття для доріг [7]. З житлових ділянок формувалися фактично автономні мікрорайони міста, оскільки поряд із житловими зводилися громадські споруди.

Для забудови нових районів було розроблено типові проекти будинків на 8 і 12 квартир, а також проекти спарених житлових будинків (одноповерхових з мансардою, двоповерхових і блокованих). Використання спарених будинків було більш економічним: при переході від одноквартирного будинку до спареного вартість будівництва знижується на 14 %, а експлуатаційні витрати – на 25 %. Окрім того, збільшується щільність забудови, протяжність вулиць і комунікацій зменшується [7].

Мінімальна ширина садиби при будівництві спарених будинків (з мансардою) 12–13 м на квартиру, глибина садиби сягала 25 м (площа садиби 300 м² на квартиру). У випадку двоповерхових спарених будинків із суміщеним дахом глибина ділянки могла бути збільшена до 30 м за рахунок зменшення фронту забудови. Вважалося, що ще кращих результатів можна досягти, проектуючи блоковані будинки на 4 і більше квартир у двох рівнях. Такі будинки давали змогу збільшити глибину садиби до 60–65 м, що зменшувало протяжність вуличної мережі на 40–50 % і збільшувало щільність забудови. Отже, розміри ділянок, як і кварталів, залежали від прийнятого типу житлових будинків [7]. Наголошувалося на тому, що поєднання різних типів садибної забудови забезпечить різноманітність у забудові вулиць і водночас допоможе досягти вищих економічних показників.

За проектами, запропонованими архітекторами Львова, було розроблено проекти уніфікованої серії малоповерхових будинків для індивідуального будівництва в Україні. Кращими було визнано проекти провідних львівських архітекторів І. Персикова, Я. Новаківського, Ю. Геліса, М. Микули, В. Сагайдаківського, О. Радомського, М. Вендзиловича, А. Консулова. В основу проектів малоповерхових будинків було покладено такі принципи: спарені або блоковані будинки, з дво-, трикімнатними квартирами площею: двокімнатна квартира 30–32 м², а трикімнатна 40–50 м²; у кожній квартирі передбачалися всі види благоустрою; проектування кухні і суміщеного санітарного вузла; для першого поверху приймалася висота 2,7 м у світлі, а для мансарди – 2,4 м.

Архітектори І. Персиков, Я. Новаківський та Ю. Геліс запропонували проект спареного житлового будинку з мансардою та квартирами з двох і трьох кімнат (рис. 1). Планування було таким, що у випадку необхідності можна було б приєднати передпокій, відділений скляною

перегородкою, до вітальні. На першому поверсі було розташовано загальну кімнату, кухню і санвузол, а на другому – спальню з балконом. Форма плану була компактна і наближувалася до квадрата, що значно зменшувало периметр зовнішніх стін. За таким проектом побудовано будинки на вул. Кн. Ольги (рис. 8, б).

У проекті малометражної квартири архітектора А. Консулова ванну було розташовано на другому поверсі біля спальні (рис. 2). Такий прийом був поширений у довоєнній практиці індивідуального житлового будівництва. Житлова площа квартири становила 32,1 м².

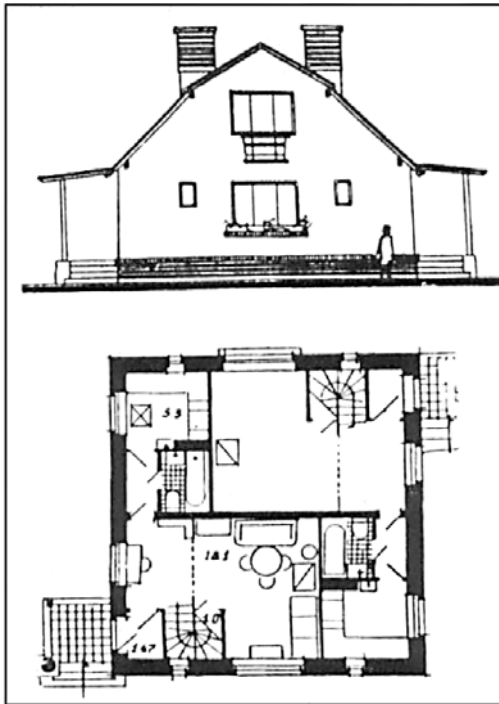


Рис. 1. Спарений житловий будинок з мансардою
(арх. І. Персіков, Я. Новаківський, Ю. Геліс)

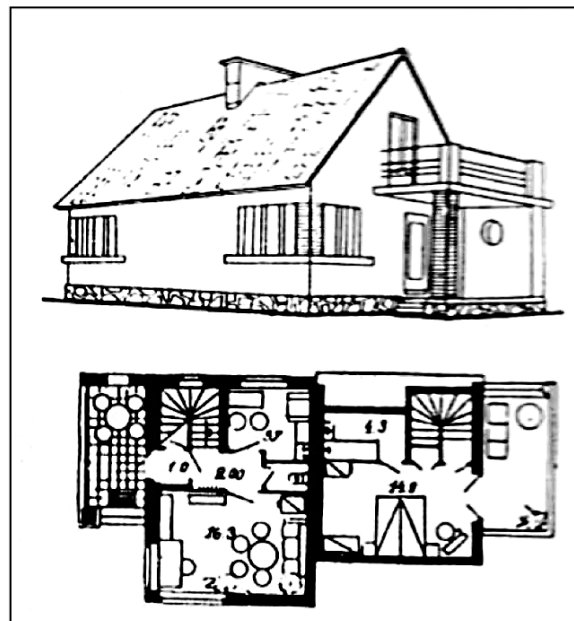


Рис. 2. Спарений житловий будинок
з малометражними квартирами
(арх. А. Консулов)

У проекті двоповерхового спареного будинку М. Вендзиловича передпокії став композиційним вузлом внутрішнього сполучення між непрохідними кімнатами першого поверху (рис. 3). Простір під сходами було використано для комірки, а на другому поверсі було розташовано дві спальні і маленький хол. Житлова площа трикімнатної квартири становила 50 м².

Архітектор М. Микула опрацював проект одноповерхового двоквартирного будинку з мансардою. Планування квартири було зручне, компактне. Всі кімнати, кухня і санвузли були поєднані з передпокоюм, звідки сходи вели на мансарду.

В основу проекту В. Сагайдаківського і О. Радомського було покладено секцію, яка складалася з квартири у двох рівнях. І планувальне, і об'ємне вирішення врахували можливості блокування секцій залежно від містобудівних, економічних та функціональних вимог. Кожна квартира мала загальну кімнату, кухню і санвузел на першому поверсі і дві спальні в мансарді. Також автори розробили ще один варіант використання такої секції без влаштування мансарди, з плоскою покрівлею.

Г. Швецько-Вінецький розробив проект чотирьохквартирного житлового будинку з одно- і двокімнатними квартирами (рис. 4). Враховуючи малометражність квартири, автор пропонував замість звичайної кухні малих габаритів влаштування кухні-їдальні. Висота приміщень приймалася 2,6 м, а житлова площа становила 23,5 м². При блокуванні цього будинку з додатковою стандартною вставкою можна було отримати восьмиквартирний житловий будинок з чотирма однокімнатними і чотирма двокімнатними квартирами. Особливість планування полягала у тому, що

проектом було передбачено окремі входи у кожні дві квартири першого і другого поверхів (рис. 5). Вхід у квартири другого поверху здійснювався за допомогою одномаршової сходової клітки метрової ширини. Такий прийом організації входу у квартири дозволив наділити кожен сім'ю невеликою садибою.

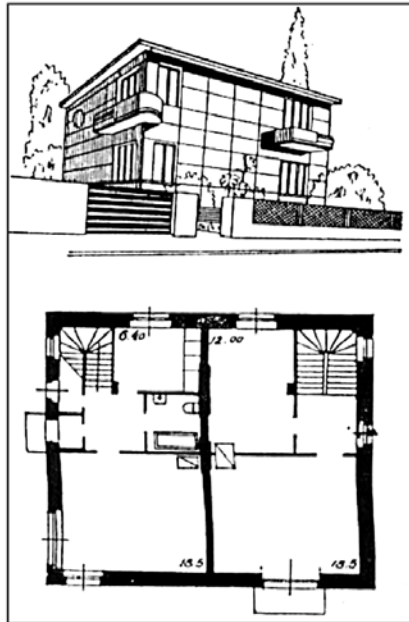


Рис. 3. Двоповерховий спарений житловий будинок (арх. М. Вензилович)

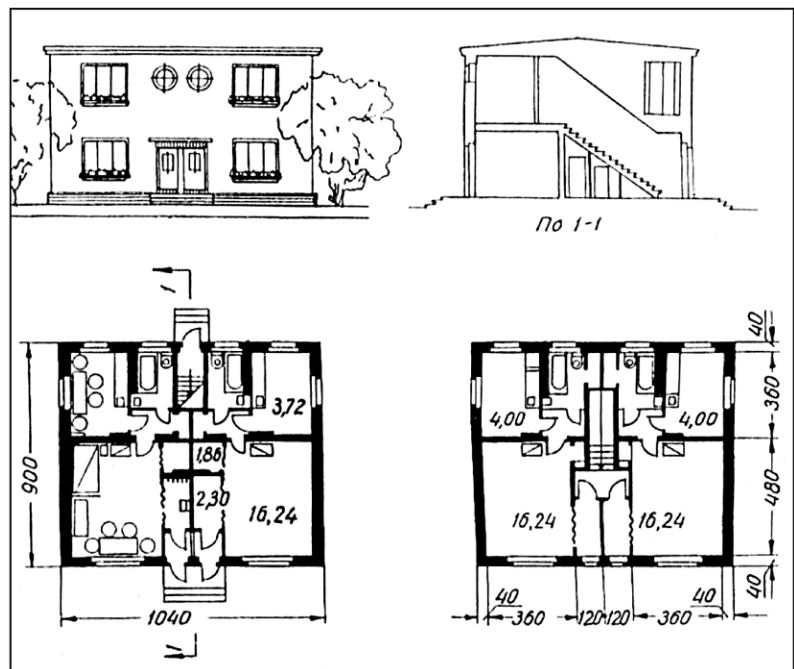


Рис. 4. Чотириквартирний житловий будинок (арх. Г. Швецько-Вінецький)

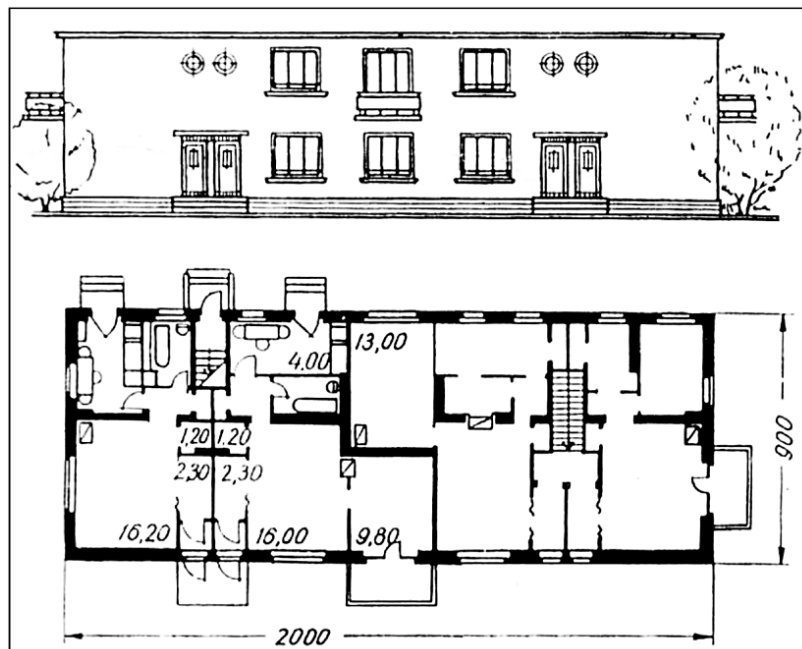


Рис. 5. Проект блокованого житлового будинку зі вставкою (арх. Г. Швецько-Вінецький)

Одним із кращих свого часу було визнано район індивідуальної житлової забудови в районі вул. Пасічної, запроектований у 1957 р. архітекторами Г. Швецько-Вінецьким та Л. Нівіною (рис. 6). Площа кварталу становила 88,5 га, де забудова житловими і громадськими спорудами займала 69,8 га, зелені насадження – 18,7 га. Квартал розгорнувся у трикутнику між вул. Пасічною та вул. Медової Печери. Було використано принцип регулярної організації кварталів з тупиковими та наскрізними проїздами. У забудові кварталу в основному було використано проекти Г. Швецько-Вінецького та М. Вензиловича. Блоквані житлові будинки із типовими вставками, розроблені Г. Швецько-Вінецьким, було розташовано вздовж магістральної вул. Пасічної (рис. 7, а, з). Забудову внутрішньо-квартального простору формували спарені будинки, опрацьовані М. Вензиловичем (рис. 7, в, з). Проект забудови ділянки було реалізовано лише частково. Згодом, на початку 1960-х років, з масовим впровадженням у будівельну практику методів типового проектування, квартал було добудовано багатоквартирними будинками. Більшість житлових будинків, споруджених у 1950-х роках, збереглися у відносно доброму стані. Деякі у первісному вигляді (рис. 7, а, в, з), деякі частково добудовані власниками (рис. 7, б). Самодіяльна добудова не завжди йшла на користь будівлям. Засклення балконів, добудова веранд та терас змінила зовнішній вигляд споруд, спотворивши пропорції та естетику будинків. Внаслідок поганого утримання, порушення принципу поквартирного заселення, а часом і низької якості будівельних робіт деякі будинки втратили свій первісний архітектурний вигляд.

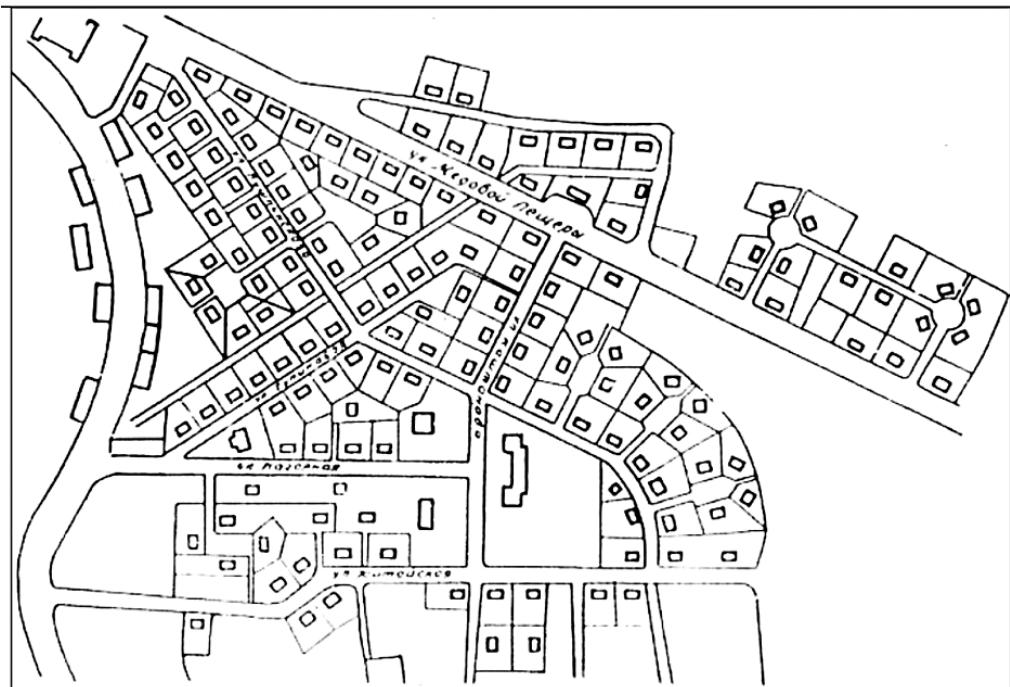


Рис. 6. Планування району малоповерхової забудови у районі вулиці Пасічної
(арх. Г. Швецько-Вінецький, Л. Нівіна)

За основу забудови району вздовж колишньої вул. Боженка було взято проекти, розроблені Г. Швецько-Вінецьким, М. Вензиловичем, а також І. Персиковим, Я. Новаківським та Ю. Гелісом (рис. 8, а, б, в). Планування кварталу було регулярним, що дозволяв спокійний рельєф. Порівняно з кварталом на вул. Пасічній, він значно змінив свій початковий вигляд: істотно розбудовано спарені житлові будинки з мансардами наприкінці 1990-х – початку 2000-х років (рис. 8, з). Завдяки самому принципу індивідуального будівництва, який дозволяє і надалі розвивати будинок, а також наявності приватних ділянок, ці будинки зараз стали привабливими об'єктами для вкладення капіталів.



а



б



в



г



д



е

*Рис. 7. Забудова кінця 1950-х років у районі вул. Пасічної:
а – блокований будинок, споруджений за проектом Г. Швецько-Вінецького; б–в – спарені будинки,
споруджені за проектом М. Вендзиловича; г – блокований будинок, споруджений за проектом
Г. Швецько-Вінецького; д – використання розшивки на фасаді будинку; е – добудова будинку
(фотофіксація автора, 2005 р.)*



а



б



в



г

*Рис. 8. Забудова кінця 1950-х років у районі вул. Боженка (тепер вул. княгині Ольги):
а – блокований будинок, споруджений за проектом Г. Швецько-Вінецького;
б – спарений житловий будинок, споруджений за проектом І. Перскова, Я. Новаківського,
Ю. Геліса; в – спарений житловий будинок, споруджений за проектом М. Вендзиловича;
г – розбудова початку 2000-х років житлового будинку, спорудженого за проектом
І. Перскова, Я. Новаківського, Ю. Геліса
(фотофіксація автора, 2005 р.)*

Одним із кращих районів садибної забудови вважалося колишнє селище Жовтневе (район Левандівки). Генплан розробили Г. Швецько-Вінецький, М. Вендзилович, Л. Тимченко у 1958 р. Для забудови району було використано кращі конкурсні проекти одноповерхових з мансардами і двоповерхових блокованих будинків на дві квартири. Переважали спарені будинки з окремими входами й невеликими (до 300 м²) садибами, забезпечені сучасним інженерним обладнанням. У проектах квартир переважав принцип розташування на першому поверсі кухні, санвузла, вітальні, а на другому – спальні і санвузла з ванною. Селище складалося з прямокутних кварталів, у яких будинки було згруповано за об'ємно-просторовими і типологічними характеристиками. Паралельно із житлом спорудили дитячі дошкільні заклади, кінотеатр "Супутник", ігрові та спортивні майданчики [1].

Цікавим фактом було те, що архітектори Львова кінця 1950-х років орієнтувалися як у розробці планувальних вирішень, так і у стилістиці фасадів будинків на львівське малоповерхове будівництво періоду функціоналізму, тобто 1930-х років. Зокрема, М. Консулова у своїй статті, присвяченій індивідуальному житловому будівництву у 1957 р., пише про те, що у вирішенні фасадів "використано прийом, поширений у практиці львівського будівництва – розрізка стін

вертикальними і горизонтальними швами. Такі стіни добре поєднуються з цегляними цоколями і міжвіконними стовпчиками, викладеними з червоної цегли” [7]. Таке оздоблення фасадів споруд збереглося на будинках у районі вул. Пасічної (рис. 7, д) та кн. Ольги.

Порівнюючи проект М. Вендзиловича з житловими будинками періоду функціоналізму, проводимо ще більше паралелей: плоскі дахи, кутові заокруглені балкони, поєднання в погодженні балконів масиву цегляної кладки і металевих ґраток. Саме це помітили і згодом суворо розкритикували та засудили. У статті Н. Іванченка і М. Цапенка зазначено: “Проте ... необхідно згадати дефекти, які є, на наш погляд, не випадкові. Вони – результат помилок автора, захоплення формальними композиційними прийомами конструктивізму” [8].

Проте, паралельно у 1957–1959 рр. проектні інститути розробляли проекти нових малоетражних типів житлових багатоквартирних будинків. Зокрема, у Львові архітектори та інженери Львівського філіалу Діпроміста розробили типові проекти житлових будинків, об’єднані у серію 167. Це вже були шести-, восьми-, десяти- та дванадцятиквартирні будинки [9]. У 1960-ті роки малоповерхове будівництво у Львові майже зникає.

Висновки дослідження:

– малоповерхове будівництво Львова другої половини 1950-х років було важливим напрямком розвитку житлового будівництва того часу, що істотно сприяло вирішенню житлової проблеми;

– в архітектурно-планувальному аспекті проекти малоповерхових блокованих та спарених житлових будинків являли собою перехідну ланку від розроблення індивідуальних проектів житла повоєнного періоду до типових проектів багатоквартирних будинків початку 1960-х років;

– у своїх проектах архітектори творчо використовували та розвивали прийоми архітектурно-планувальних та стильових вирішень малоповерхових будинків, розроблених у Львові у період функціоналізму. Це свідчить про те, що малоповерхове житло Львова другої половини 1950-х років було самобутнім творчим явищем на теренах колишнього СРСР;

– малоповерхові будинки досліджуваного часу виявилися цінними на сучасному ринку житла, незважаючи на те, що пройшло майже півстоліття від часу їх будівництва. Завдяки можливості їхньої розбудови вони залишаються привабливими об’єктами для вкладення капіталу;

– запроектовані та забудовані тоді райони малоповерхової забудови є завершеними містобудівельними комплексами пам’ятками архітектури свого часу; вони мають значну історико-архітектурну цінність і потребують охорони на державному рівні.

1. Трегубова Т.О., Мих Р.М. Львів. Історико-архітектурний нарис. – К.: Будівельник, 1989. – С. 192. 2. Історія Львова в документах і матеріалах. – К.: Наук. думка, 1986. – С. 228. 3. Архитектура Украины на современном этапе / В.П. Дахно, В.И. Ежов, С.К. Килессо и др. – К.: Будівельник, 1984. – С. 164. 4. Планіровка і забудова міст України // Архитектура і будівництво. – 1954. – № 3 (9). – С. 38–39. 5. Больше внимания индивидуальному жилищному строительству // Строительство и архитектура. – 1957. – № 3(27). – С. 1–2. 6. Персигов И. Новостройки древнего Львова // Строительство и архитектура. – 1959. – № 6. – С. 10–12. 7. Консулова М. Новые дома для индивидуального строительства во Львове // Строительство и архитектура. – 1957. – № 7. – С. 31–32. 8. Иванченко Н., Цапенко М. Самодетельное строительство во Львове // Строительство и архитектура. – 1957. – № 12. – С. 14–17. 9. Микула Н. Экономичные дома для малоэтажного строительства // Строительство и архитектура. – 1959. – № 7. – С. 19.