

## ВИСТАВКА 1931 РОКУ В СТАНІСЛАВОВІ (ІВАНО-ФРАНКІВСЬКУ). ПОЛЬ ЕНГЕЛЬМАНН І КОЛОНІЯ “NOWE DOMY”\*

© Комар Ж.Ю., 2006

Архітектура міжвоєнного періоду на теренах Східної Галичини залишалася довгий час дещо на узбіччі мистецьких дискусій. Хоча з кожним роком тільки зростає вартість цього велетенського культурного про шарку, котрий є нашою спільною спадщиною. Міжвоєнний період виявився надзвичайно плідним, хоча тривав зовсім недовго. Після періоду Австро-угорської монархії він остаточно завершив формування сучасного обличчя середмість Львова і Івано-Франківська.

Якщо архітектура Львова двадцятих і тридцятих років дочекалася певних опрацювань, то архітектура Станіславова (яка завжди перебувала в тіні “старшого брата”) залишається для дослідників і аматорів *terra incognita*. Окрім надзвичайно вагомих львівських впливів, станіславівська архітектура формувалася через чинник єврейської культури та її зв'язків із Віднем.

Розглянуто невеличкий, але яскравий відрізок з історії Станіславова, коли це провінційне місто стало причетне до історії якщо не світової, то, напевно, європейської архітектури.

У 1931 році Станіславів став місцем прогресивних архітектурних подій. Імпульсом для їхнього розвитку стали родинні зв'язки Ліберманів (місцевих підприємців, власників дріжджового і спиртзаводу) із родиною Поля Енгельманна\*\* (1891–1965) – віденського архітектора, письменника, філософа.

Поль Енгельманн (Paul Engelmann) був одним із перших учнів Адольфа Лооса (Adolf Loos) в його *Bauschule* і працівником його Архітектурного бюро у Відні, а також особистим секретарем приятеля Лооса – письменника, критика і культуролога Карла Крауса (Karl Kraus) [4]. Сам Енгельманн перебував у дружніх стосунках із Людвігом Вітгенштайном (Ludwig Wittgenstein), з котрим разом реалізував в роках 1926–1929 власний проект будинку при Кундмангасе у Відні [5].

Отже, на зламі двадцятого і тридцятого десятиліть ХХ століття Поль Енгельманн знаходився в самому серці креативного, богемного життя австрійської столиці. А відтак брав участь у живому, інтенсивному діалозі між суспільною психологією, філософією та архітектурою.

### Естетика і форма

На початку ХХ століття було окреслено основні тенденції і напрямки розвитку новітньої архітектури. Адольф Лоос зокрема (подібно, як і Луї Саллівен (Louis Sullivan) в США ще наприкінці ХІХ), проголошував повну відмову від декорації як прояв сили духу. Еволюція культури, за тезою А. Лооса, є ідентичною із відкиданням оздоблень не тільки в архітектурі, але й в усіх предметах побуту. Через таке відокремлення від стилізаційної декорації він навмісто підкреслював,

---

\* Основою для статті є один з підрозділів докторської дисертації авторки “Architektura Stanisławowa okresu międzywojennego (lata dwudzieste i trzydzieste XX wieku)” [1]; а також статті у “Mittlungen aus dem Brenner-Archiv”, 2000. – № 19. – S. 84–91 [2].

\*\* Постаті цього видатного єврейсько-моравського культурного діяча в роках 1996–2000 був присв'ячений дослідницький проект австрійського інституту Brenner Archives в місті Інсбрук. Метою проекту було дослідження життя і творчості П. Енгельманна у соціальному, культурному і політичному аспектах. Результати досліджень наведено у вигляді виставок, тезах міжнародних конференцій та в багатьох публікаціях [3].

що функціональна архітектура і мистецтво – це дві автономні і незалежні царини, і в цьому відокремленні вбачав приналежність до сучасності.

Другою важливою складовою постулатів А. Лооса, що вплинули на архітектурну творчість П. Енгельманна, було просторове планування, а саме, проектування зсередини назовні, тобто від інтер'єру до екстер'єру. Отже, обов'язком архітектора ставало проектування інтер'єру з метою максимального підпорядкування функції. За таким принципом було спроектовано архітектором А. Лоосом будинки Моллера (Відень, 1928) і Мюллера (Прага, 1930) Об'єм цих будинків складається з окремих кубічних брил, поєднаних всередині сходовими маршами.

### Ідея колонії

У результаті інтенсивних урбанізаційних процесів гостро постало питання розвитку міських осередків масового скупчення населення. Вирішення проблем масового житла стало однією із головних тем архітектури ХХ століття.

Адольф Лоос як архітектор робітничих колоній Відня у 1921–1924 рр. впровадив низку власних підходів. Його концепція колоній виникла з потреб звичайного мешканця, який працював по вісім годин на добу, а прості продукти харчування отримував із власного невеличкого городу. Так виникла ідея блокових будинків з невеликою кухнею, необхідними гігієнічним обладнанням і оптимальним наділом прибудинкової землі.

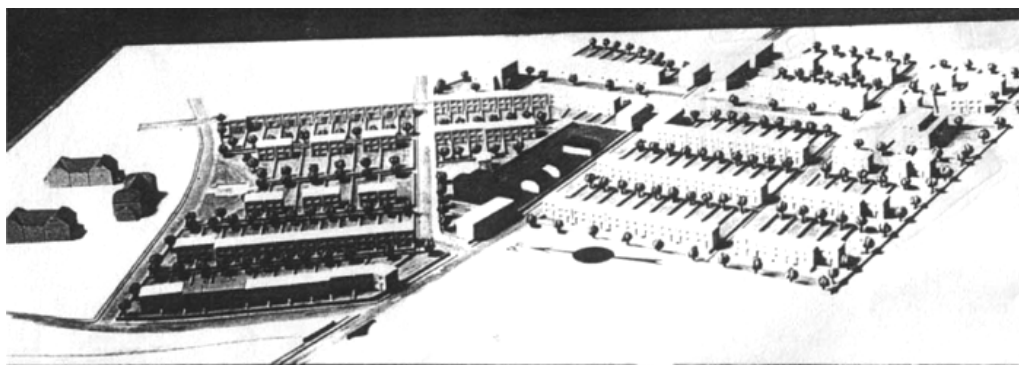
У багатьох містах ініціативу створення робітничих колоній проявляли власники великих фабрик, заводів чи шахт. У таких містах, де переважно виробляли масову продукцію, а робітники становили більшу частину населення, в інтересах промисловців було дбати про достойні умови життя робітників. Так заплановане було місто Цлін, з великою взуттєвою фабрикою Томаша Бата. За взірць планування було взято модель KURI-Stadt (Konstruktiv-Utilitarisch-Rational-International) архітектора Форкоша Молнара (Farkas Molnar) [6].

### Колонія в Станіславіві

Ситуація у міжвоєнному Станіславіві була схожа на ситуацію у Цліні. Так само швидко зростала кількість населення. Зважаючи на те, що місто під час Першої світової війни було зруйновано, потреба у новому житлі була надзвичайно великою.

Ініціативу створення нової житлової колонії висунув Бенедикт Ліберман – представник однієї з найзаможніших родин у місті, який під час навчання у Відні заприятелював із родичем своєї дружини Полем Енгельманном [7]. Від цього моменту ідея створення сучасної комфортної колонії почала набувати реальних обрисів. Під її будівництво було призначено землю, що належала до родини Ліберманів, на передмісті Станіславова в районі вулиць Галицької і Піастув (Piaśtów) – зараз Пулюя. Тут мали зрости ряди зручних будинків на свіжому повітрі, віддалені від міського шуму, сповнені спокою.

Розпланування колонії виконав Поль Енгельманн у співпраці із архітекторами Єжи Берлінером і Генрихом Одерфельдом (рис. 1). Будинки і дизайн інтер'єрів проектував також Поль Енгельманн. Керівником будівництва був один із провідних місцевих архітекторів Юлій Фоерманн (Juliusz Feuermann).



*Рис. 1. Поль Енгельманн, модель колонії Нові Доми, представлена на виставці в Станіславіві (Івано-Франківську) в 1931 році*

Для Енгельманна виконання такого масштабного замовлення було справжнім викликом. Вперше він мав нагоду опрацювати цілий проект, – від парцеляції до інтер'єру, де мав змогу втілити свої прогресивні знання у сфері містобудування.

У розплануванні колонії було відтворено передбачувану міським генпланом вуличну сітку. За авторським задумом, вона мала бути забудована рядами будинків, розташованими не вздовж, а поперек основних комунікаційних магістралей. Натомість вздовж фасадів пролягали вузькі вулички для під'їзду до окремих будинків.

Для колонії було запроєктовано два типи будинків: одно- та чотириквартирні. Одноквартирний дворівневий дім загальною площею 80 м<sup>2</sup> мав велику кімнату, кабінет, кухню і санвузол на першому поверсі, а також дві спальні і другий санвузол на другому поверсі. У чотириквартирному (експериментальному) будинку по дві двокімнатні квартири площею 40 м<sup>2</sup> було розташовано на першому і на другому поверсі. На задньому фасаді знаходилася господарська прибудова і вихід на спільну присадибну ділянку городу (рис. 2, 3). Окремі модулі з'єднувалися у блоки бічними стінами. Це значно підвищувало економічність як будівництва, так і подальшої експлуатації і здешевлювало вартість квартир.

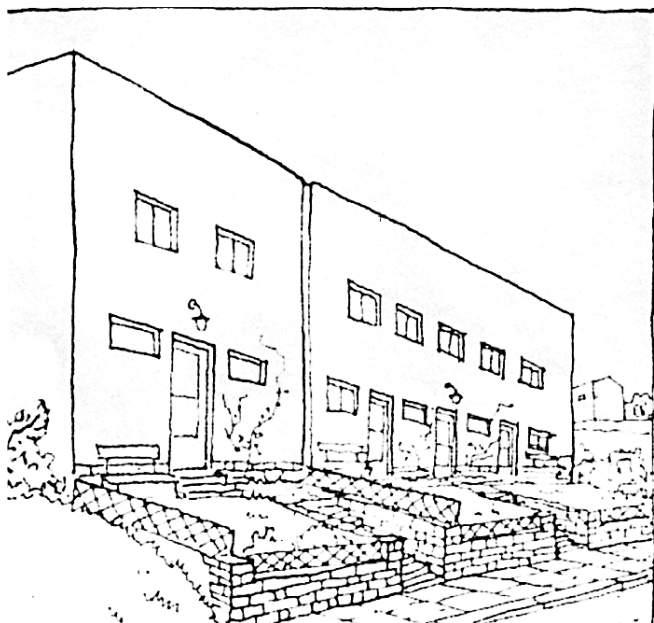


Рис. 2. Поль Енгельманн. Ескіз фасадів будинків для колонії Нові Дому в Станіславові (Івано-Франківську), 1931 рік

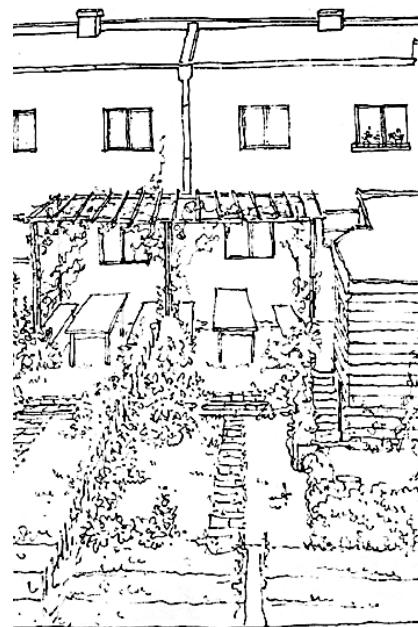


Рис. 3. Поль Енгельманн. Ескіз дворових фасадів будинків для колонії Нові Дому в Станіславові (Івано-Франківську), 1931 рік

На білих гладких фасадах нові будинки мали симетрично впорядковані ряди віконних і вхідних отворів. Специфічна ритміка цих отворів стала єдиним проявом декорації на тлі безбарвних площин, що утворювали кубічні брили, додатково підкреслені плоскими дахами (рис. 4).

Естетика цієї архітектури, безсумнівно, нагадує про зв'язок із класичними постулатами Адольфа Лооса, але не тільки. Поняття *Neue Bauern* стало загальним для авангардних напрямків функціоналістичної архітектури\*. Поряд із самою функціональністю, новою особливістю є повна відмова від репрезентаційного декору, білий тиньк, максимальне освітлення, використання нових промислових розробок.

\* Авангардні архітектори – такі, як, наприклад, Вальтер Гропіус, Людвік Міс ван дер Рое, Петер Беренс, об'єдналися і створили в 1925 році групу Дер Рінг, для пропагування своїх уявлень про сучасну архітектуру, що відповідає потребам суспільства.

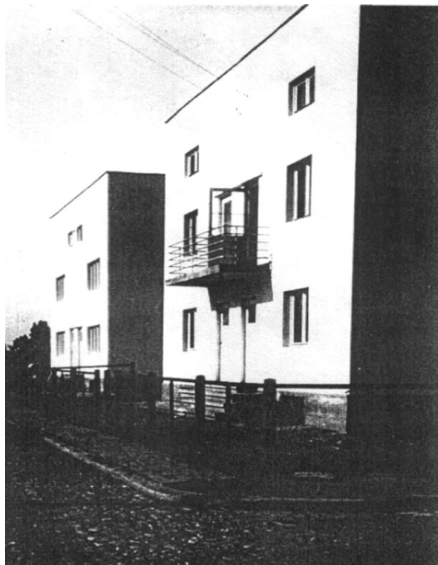


Рис. 4. Поль Енгельманн. Колонія Нові Доми в Станіславові (Івано-Франківську), стан 1937 року



Рис. 5. Поль Енгельманн. Колонія Нові Доми в Станіславові (Івано-Франківську), стан 2000 року

Аскетичні білі фасади П. Енгельманна хоча і нагадували архітектуру *Neue Bauern*, мали однак дещо інший характер. П. Енгельманн використовував скло та ін. нові будівельні матеріали, проте перевагу було надано все ж натуральним матеріалам, таким як дерево і камінь. Особливо це видно в оформленні інтер'єрів із дерев'яними підлогами, меблями і боазеріями (дерев'яними панелями, що покривали стіни або повністю, або частково), тканими килимками і оббивками меблів. Поєднання сухої аскетичного екстер'єру із затишним і лагідним інтер'єром стало домінуючою рисою проєктів П. Енгельманна (рис. 5–7).



Рис. 6. Поль Енгельманн. Колонія Нові Доми в Станіславові (Івано-Франківську), стан 2000 року



Рис. 7. Поль Енгельманн. Колонія Нові Доми в Станіславові (Івано-Франківську), стан 2000 року

### Виставка 1931 року

Колонія створювалася як житлово-будівельний кооператив під назвою *Нові Доми (Nowe Domy)*. Організатори колонії комплексно підійшли до популяризації своєї ідеї і розробили цілу низку рекламно-інформаційних акцій. В Європі будівництво колоній тоді набуло рис загального

явища\*. Натомість мешканців Станіслава треба було переконувати як щодо форми будинків, так і “компактних” розмірів самих помешкань.

До відкриття колонії *Нові Доми* (11 жовтня 1931 року) було проведено житлово-будівельну виставку, що тривала два тижні.

Основою експозиції стали два новозбудовані і повністю обладнані типові будинки майбутньої колонії. Всі елементи оформлення інтер'єру до найдрібніших деталей було виконано переважно місцевими виробниками із місцевих матеріалів за проектом П. Енгельманна. Цікаво, що серед побутових предметів знайшлося місце для народних керамічних і ткацьких гуцульських виробів косівського підприємства “Sztuka Huculska”. Як засвідчив один із очевидців і учасників виставки на сторінках варшавського журналу, квартири з простими і функціональними меблями, подекуди вбудованими в ніші, загалом подобались відвідувачам [8]. Невелика площа і висота помешкань компенсувалися вдалим внутрішнім плануванням, хоча площа, наприклад, кухні – 7 м<sup>2</sup> – просто дивувала господинь.

Організатори-ентузіасти пішли іще далі. На першому поверсі одного із будинків влаштували дидактично-популярну виставку. Отримавши підтримку Польського товариства житлової реформи з Варшави, представили на розсуд публіки низку тематичних плакатів з сучасних містобудівних та житлових концепцій, що ілюстрували основні принципи планування колоній, житлового будівництва, раціонального облаштування та дизайну помешкань.

Окремо виставлялися плани типових вирішень тогочасних житлових колоній в Польщі, наприклад, варшавського житлового кооперативу і модель колонії *Нові Доми*.

В іншій кімнаті було розміщено експонати, привезені з Берлінської міжнародної будівельної виставки: фотографії, плани, окремі проекти, що становили частину польського відділу цієї виставки.

Для максимальної наочності експонували в повному обсязі пересувну виставку “*Das Neue Frankfurt*” (65 таблиць).

Політехнічне товариство організувало лекцію архітектора Леонарда Томашевського під назвою “Сучасні напрямки в містобудуванні”; вперше в тогочасній Польщі демонструвався, науково-популярний фільм “Місто завтра”.

Протягом цих двох насичених тижнів виставку відвідало близько двох з половиною тисяч людей\*\*. Зважаючи на значне віддалення від центру і відсутність комунікації, можна із впевненістю погодитись, що організатори досягли своєї мети, і показ викликав в Станіславі жвавий інтерес. Вже під час акцій зголосилося декілька бажаючих до вступу в кооператив.

Той запал та енергія, з якою організаторам вдалося перебороти не тільки пасивність, але і місцевий опір, давали підстави сподіватися на успішне втілення проекту. Однак так не сталося: було реалізовано тільки його фрагмент. Про його спорудження залишилися записи в книгах ресстрації нових будинків Станіслава (1932–1936), а також в матеріалах Комітету розбудови міста Станіслава, про надання Банком крайового господарства позик на будівництво [9].

Сьогодні ці будинки, оточені багатоповерховою забудовою, справляють враження випадковості свого існування. Три вузькі вулички (зараз Буковинська, Пугачова і Гаморака) і дев'ять окремо стоячих блоків будинків. Проживає тут приблизно 60 родин. Мешканці намагаються збільшити скромний метраж своїх помешкань різними добудовами і надбудовами. Міська влада, не усвідомлюючи значення і цінності цих об'єктів, не чинить жодного супротиву і видає дозволи на будівництво.

Попри отримані протягом років деякі видозміни, *Нові Доми* і зараз справляють особливе враження (рис. 8–10). Навіть часткова реалізація проекту П. Енгельманна на початку тридцятих років в урбаністичному пейзажі Станіслава була прикладом надзвичайно впорядкованого і раціонального способу життя і способу мислення.

---

\* Функціональні мінімалістичні помешкання були темою другого засідання CIAM у Франкфурті-на-Майні у 1929 році.

\*\* Тогочасний Станіслав мав близько 65 тисяч населення.

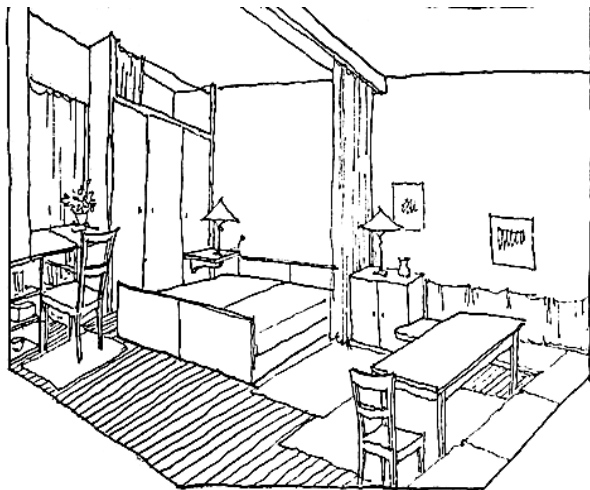


Рис. 8. Поль Енгельманн. Ескіз інтер'єру для колонії Нові Доми в Станіславові (Івано-Франківську), 1931 рік

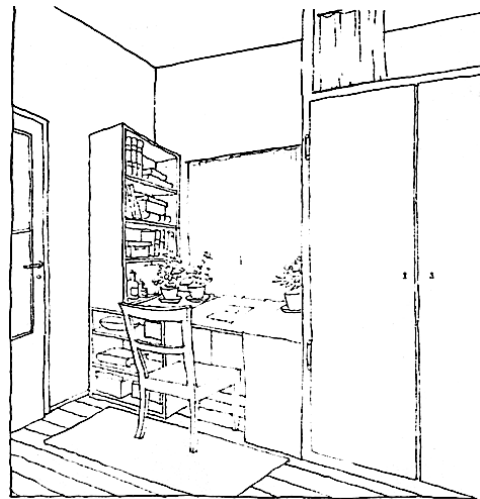
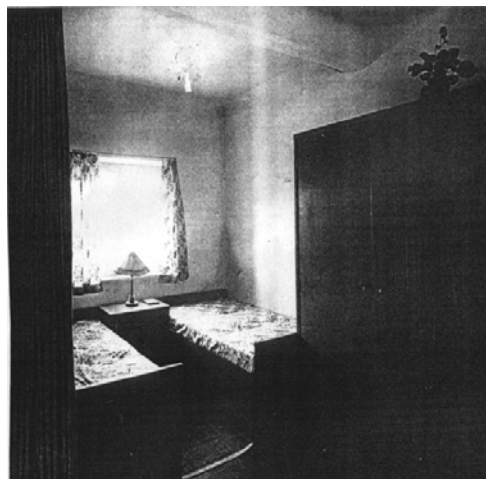


Рис. 9. Поль Енгельманн. Ескіз інтер'єру для колонії Нові Доми в Станіславові (Івано-Франківську), 1931 рік



10. Поль Енгельманн. Інтер'єр одного з будинків на виставці в Станіславові (Івано-Франківську) 1931 року.

1. Zanna Komar, *Architektura Stanisławowa okresu międzywojennego (lata dwudzieste i trzydzieste XX wieku)*. – Lublin: apxib KUL, 2004. 2. Komar Z. *Paul Engelmann Siedlungshäuser in Stanislawów vor dem Hintergrund der Architekturentwicklung der Stadt in der Zwischenkriegszeit // Mitteilungen aus dem Brenner-Archiv*. – 2000. – № 19. – С. 84–91. 3. Janik A. *Project of the Research Institute The Brenner-Archives. Paul Engelmann (1891–1965) Architect, Philosopher and Writer Judaism and Modernism between Olomouc, Vienna and Israel, [в:] Architecture, language, critique. Around Paul Engelmann, ред. J. Bakascy, Amsterdam 2000*. – С. 7–8. 4. Bakascy J. *Paul Engelmann (1891–1965). His way from Olomouc via Vienna to Israel, [в:] Architecture, language, critique..., op. cit., s. 26*. 5. Wijdeveld P. *Ludwig Wittgenstein – Architect*. – London, 1993. – С. 61. 6. Banik-Schweitzer R. *Urban visions, plans and projects 1890–1937, [в:] Shaping the great city. Modern architecture in Central Europe 1890–1937 / Ped. M. Platzer*. – München, London, New York, 1999. – С. 66. 7. Bakascy J. *Die Siedlung Neue Häuser. Städte-, Siedlungs-, und Wohnbau Anfang des 20. Jahrhunderts // Mitteilungen aus dem Brenner-Archiv*. – 2000. – № 19. – С. 72–73. 8. Nagabczyński J. *Pokaz w Stanisławowie // Dom Osiedle Mieszkanie*. – 1931. – № 1. – С. 25–29. 9. *Державний Архів Івано-Франківської області, ф.2 он. 8 спр. 2236; ф. 27, он. 2, спр. 288, 290*.