

<http://www.ais.by/index.php?option=content&task=view&id=83&Itemid=3>. 4. Ксенович М., Фільваров Г. *Архітектурна критика для професіоналіс*; <http://www.grad.kiev.ua/articles/architect.html>. 5. Лобанова Н.В. *Типология архитектурной критики // Градостроительство и архитектура: актуальные проблемы: Сб. науч. тр. / Бел. нац. техн. ун-т, архитектурный факультет. Минск: Тэхналогія, 2002. С. 90–93.* 6. Лобанова Н.В. <http://www.ais.by/index.php?option=content&task=view&id=191&Itemid=3>. 7. Паскевич Э.Я. *Архитектурная критика и художественная культура // Теория и история арх-ры: Обзор. информ. Вып. 2 – М.: Всесоюз. науч.-исслед. ин-т теории архитектуры и градостроительства, 1988. – 52 с.* 8. Вальтерова Р. *Критика в системе архитектурной деятельности: Автореф. дис. ... канд. арх. – М., 1982. – 26 с.* 9. Седлакова Р. *Художественная критика в архитектуре / Пер. с чешск. В.К. Иванова. М.: Стройиздат, 1991. 240 с.* 10. Кэтрин Кинн; <http://www.kulichki.com/tolkien/archiv/tower/01.html> 11. *Зачем писать об архитектуре*; <http://www.nlo.magazine.ru/artist/dudec/dudec37.html> 12. Дженкс Ч. *Язык архитектуры постмодернизма: Пер. с англ. – М.: Стройиздат, 1985. – 136 с.* 13. McLuhan М. *Understanding media: The Extensions of Man. – N.Y., 1967. – P. 20.* 14. McLuhan М. *Culture is Our Business. – N.Y., – Toronto, 1970. – P. 54.* 15. Чугунов А.В. *Теоретические основания концепции “Информационного общества”*; <http://institute.org.ru/library/articles/1021546566.html> 16. Бландель П. Джонс. *Архитектурная Критика и История Архитектуры*; <http://www.archi-tector.org/rus/tblundell.php> 17. Швецова И.В. *Архитектурная критика – значение, функции, культура*; <http://www.a3d.ru/archi/stat/shvec.php?nz=21&sdnig=1>

УДК 711.25

В.В. Шулик

Полтавський національний технічний університет імені Юрія Кондратюка,
кафедра дизайну архітектурного середовища та містобудування

ПРО ВИТОКИ РЕКРЕАЦІЙНОЇ АРХІТЕКТУРИ

© Шулик В.В., 2006

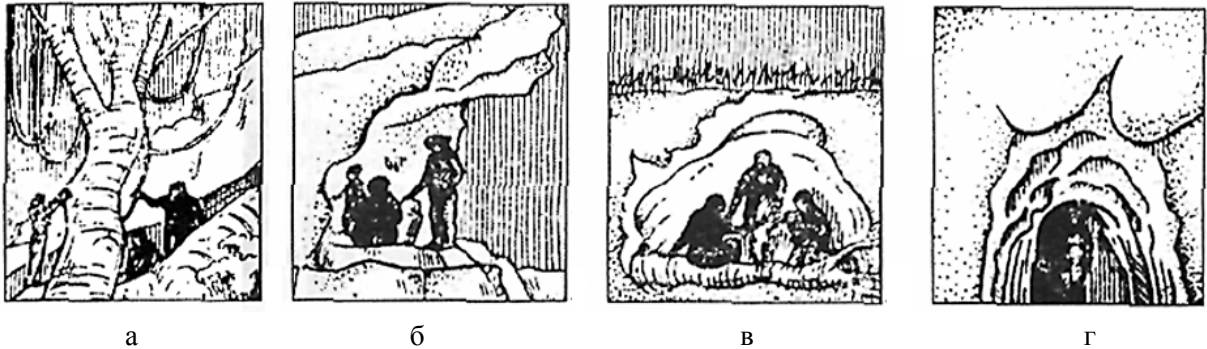
Охарактеризовано процес будівельної діяльності людини доісторичного періоду та визначено особливості і час появи рекреаційної архітектури.

Розвиток середовища відпочинку, фізичного і духовного відродження людини, на різних історичних етапах обумовлювався її рекреаційними потребами, які набували різноманітних форм протягом всієї історії розвитку людства. Первинним середовищем для відпочинку, звичайно, було природне оточення людини, яке поступово удосконалювалося і перетворювалося у природно-антропогенне, тобто створювалося житло стародавньої людини. Окремі дані [2] вказують на те, що історія архітектури починається з перших кроків будівельної діяльності людини, на ранніх стадіях розвитку суспільства, коли можна спостерігати появу однакових типів споруд і конструктивних прийомів у найвіддаленіших одна від однієї країнах, які, вірогідно, не мали між собою жодних зв'язків. Однак наявність конструктивної основи та наповнення споруди тією чи іншою функцією ще не є достатнім, аби вважати такий вид будівельної діяльності архітектурою [1, 7]. З розвитком в Україні рекреаційно-туристичної сфери, появою нових спеціальностей та спеціалізацій, за якими готують фахівців для функціонування вказаної галузі, введенням в окремих вузах (наприклад, Полтавський НТУ ім. Ю. Кондратюка) для підготовки архітекторів дисципліни „Основи формування рекреаційних систем” питання впорядкування окремих аспектів з історії рекреаційної архітектури є досить актуальними і потребують своєчасного розгляду.

У спеціальних виданнях [4, 5], а також тематично близьких до них [6, 8] не аналізують доісторичного періоду будівельної діяльності людини та особливості появи рекреаційної архітектури. Такі дані з певним ступенем ймовірності можна встановити на основі інформаційної бази, що знаходиться у роботах із загальної історії архітектури [1–3, 7]. Доісторичний період поділяється

на такі основні етапи: древньокам'яний вік – палеоліт, середній кам'яний вік – мезоліт, новий кам'яний вік – неоліт, мідний вік – енеоліт, бронзовий вік та вік залізний.

I. Палеоліт почався 600 тис. років до н. е. (прадавній, середній, пізній). Впродовж прадавнього періоду, через значне похолодання на планеті палеоантропи, використовуючи вогонь для обігрівання і відлякування хижаків, шукали не лише кращих місць для забезпечення їжею і водою, а й одночасно турбувалися про надійний захист від холоду й хижаків. Для житла використовували природні ями, розщелини скель, штучні ями, скельні повіси – напівпечери (рис. 1).



*Рис. 1. Житла ашельської епохи:
а – розщелина скелі; б – навіс під скелею;
в – природна або штучна, вирита руками, яма; г – природна печера*

Важливим кроком, зробленим в епоху середнього періоду (120–40 тис. р. до н. е.), стало пристосування для постійного житла гrotів, навісів під скелями, печер, а не використання їх у природних формах. Їх почали розчищати, доповнювати кам'яними заслонами і перетворювати у надійне сховище від хижих звірів. Перед зимовим житлом влітку будували тимчасові споруди, площадки.

У пізній період (40–12 тис. р. до н. е.) кроманьйонці почали перетворюватися на людей. Починався довгий і важкий шлях від дикунства до цивілізації. Тісно пов'язане з первісною міфологією, магією образотворче мистецтво палеоліту було початком пізнання реального світу, тобто науки. У своїй будівельній діяльності кроманьйонці опиралися на досвід неандертальців і розвивали традиції печерного сприйняття простору та відсутності сталого середовища, сформованого тимчасовими і нетривкими будівельними матеріалами. Для житла використовували печери, гrotи, скельні навіси (рис. 2), а також штучні споруди у вигляді вимощених каменем майданчиків, кругові кам'яні огорожі і заглиблення. У літню пору поруч з печерами часто розташовувалися намети, курені, халупи, де мешкали окремі родини. Тобто, можна вже говорити про поділ житла на постійне, або всесезонне та тимчасове, або сезонне.

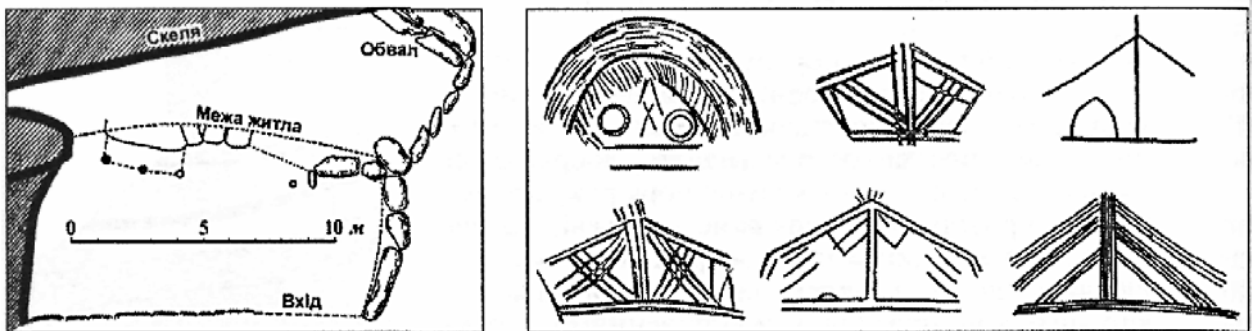


Рис. 2. План печери у Фурню-дю-Д'ябль у Франції та зображення житла у палеолітичному мистецтві

У цей період виникли оселі – обшинні будинки у вигляді великих споруд і землянок (рис. 3)



Рис. 3. Палеолітичне житло у Пушкарях I в Україні

II. У період мезоліту (середній кам'яний вік, 12–9 тис. років до н. е. для Близького Сходу; 20–7 тис. років до н. е. для Європи) змінився клімат, відступив льодовик, з потеплінням виникли нові можливості для проживання. Величезні обшинні угруповання розпадалися на невеликі племена, однак контакти між ними посилювались. З цим пов'язане зникнення великих обшинних будинків, замість них поширилися менші за розмірами наземні споруди – землянки і напівземлянки для постійного проживання, а також халупи й курені для тимчасового перебування (рис. 4).

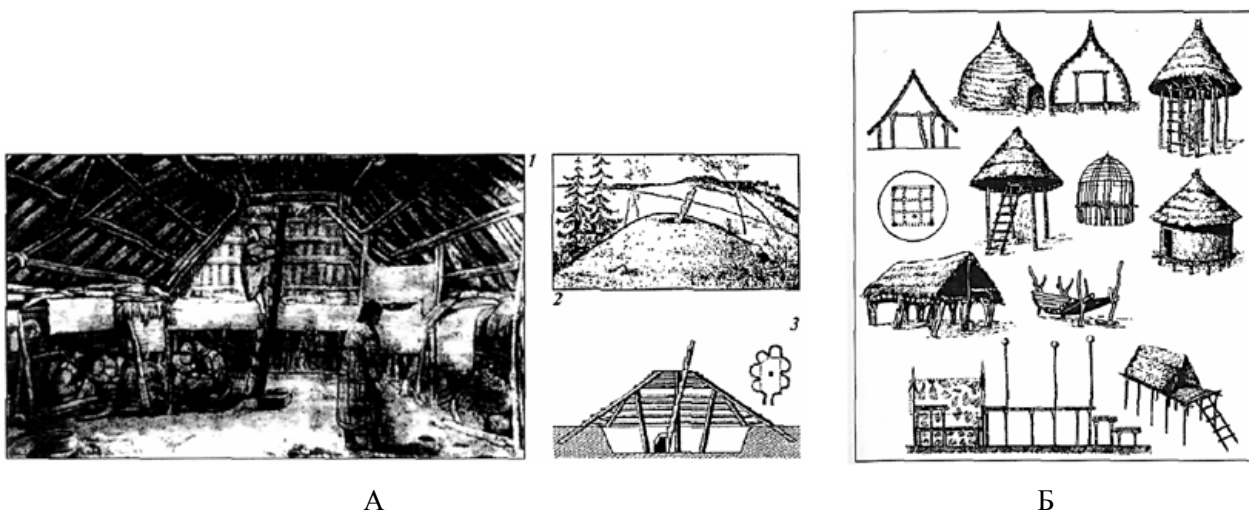


Рис. 4. Зимове житло індіанців з річки Томсона у Північній Америці:

1 – реконструкція; 2 – загальний вигляд; 3 – план і розріз (А) та житлові будівлі африканців (Б)

III. У період неоліту та енеоліту (Новий кам'яний та мідний віки 8–7 тис. до н. е. для Близького Сходу; 6–4 тис. до н. е. для Європи) відчутний розвиток продуктивних сил зумовив різке збільшення чисельності населення та посилення осілості. Якщо стоянки мисливців і рибалок залишалися невеликими й короткочасними, то поселення землеробських племен – тривалими і значними за розмірами. Багатокімнатний будинок формувався декількома шляхами :

- об'єднанням у плані круглих чарунок навколо замкненого двору – модель житла з о. Мелос (рис. 5);
- блокуванням круглих чарунок в єдину компакту групу – житло типу аннезі в Італії (рис. 6);
- розміщенням прямокутного, або трапецієвидного в плані об'єму поруч з круглим – комплекс у Серуцці в Італії та ін. (рис. 6).

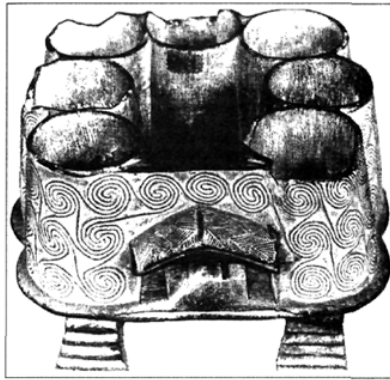


Рис. 5. Ритуальна ваза у вигляді моделі житла з о. Мелоса

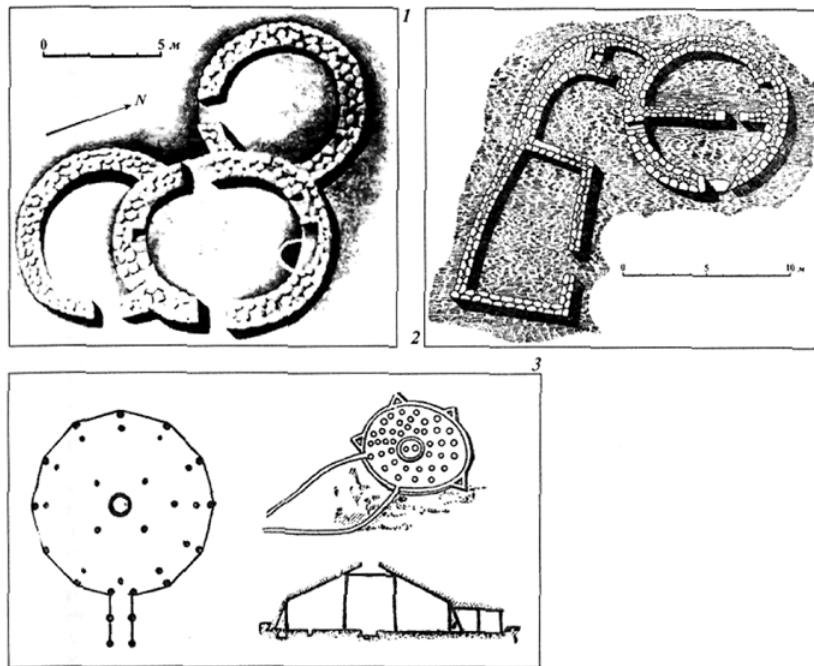


Рис. 6. Плани житлових будівель:

а – будинок типу аннезі; б – комплекс у Серуці; в – будинок індійців-майданів

Зведені на теренах Правобережної України ранні будинки трипільської культури (рис. 7) – це сполучення прямокутних чарунок по одній осі з внутрішнім проходом.



Рис. 7. Багатокамерний будинок трипільської культури

Цю епоху можна виділяти не лише з точки зору розмаїття форм будівельної діяльності, а і як епоху виникнення архітектури майже у повному розумінні цього поняття. У зв'язку з переходом землеробських племен до осілих форм проживання у конкретному природно-кліматичному середовищі, виробленням етносами певних систем вірувань починають складатися більш-менш чітко виявлені особливості архітектурної мови, формуватися її регіональні відмінності.

IV. У період Бронзового віку (4 тис. до н. е. у Дворіччі і Єгипті; з кінця 3 тис. до н. е. у Середземномор'ї та Індії, з 2-го – у Китаї) посилилась нерівномірність господарського і культурного розвитку окремих етнічних спільнот. Окремою соціальною ланкою стало плем'я з кількох родів. Сформувалися досить стрункі системи вірувань різних племен. Важливим фактором тих часів стало прагнення до надійного захисту. З'являються “ пальові “ поселення – палафіти (рис. 8, а) і терамари (рис. 8, б); а також виникають городища (рис. 9).

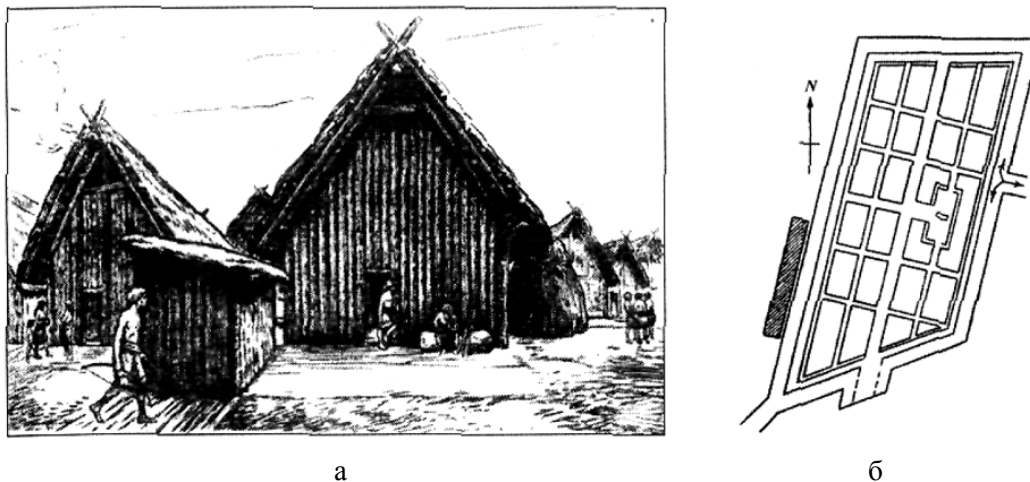


Рис. 8. Пальове поселення Айхбюль в Німеччині (а) та генеральний план терамари (б)

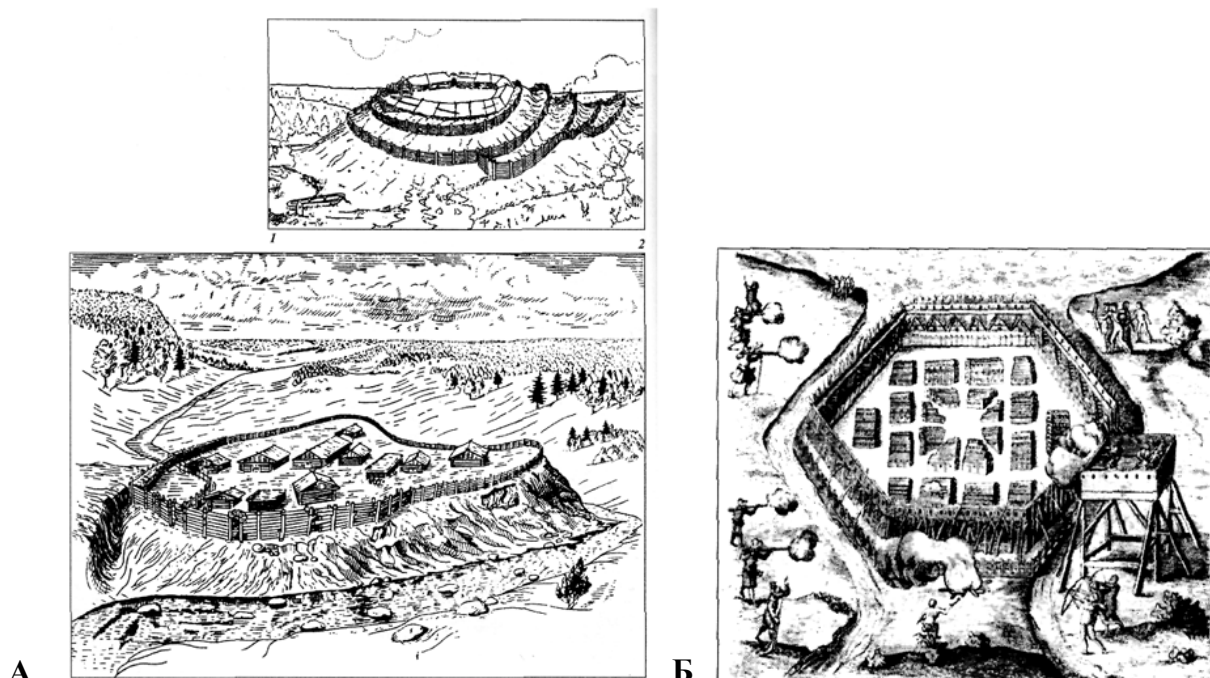


Рис. 9. Городища у Східній Європі (реконструкція 1 – Тушемля, 2 – Березняки) (А) та укріплене поселення американських індіюців племені онондаго (Б)

Основними типами первісного будівництва були: рекреаційні об'єкти (общинні й багатокімнатні помешкання, однокамерні будинки для всієї родини, будівлі для тимчасового перебування), виробничі й оборонні споруди, святилища, культові пам'ятки, поховання. Початок будівельної діяльності предків людини припадає на кінець середнього палеоліту, мустьєрську епоху. Досить різноманітною вона стала за часів пізнього кам'яного віку, коли з'явилася необхідність зрозуміти навколишній світ і своє місце в ньому, почали формуватися уявлення про окремі речі та їх сукупність у природі, внаслідок чого й виникли образотворче мистецтво і зачатки писемності, з'явилася потреба практичного освоєння дійсності, тобто науки. Але лише наприкінці неоліту – нового кам'яного віку та в добу енеоліту – мідного віку зародилася архітектура (переважно це були споруди рекреаційного призначення).

Отже, із зародженням архітектури – як мистецтва створення не лише зручних і міцних споруд, а й такого просторового середовища, що почало відповідати духовним запитам людей того часу, тобто отримувало певну естетичну цінність – можна говорити і про появу первинних видів природно-антропогенного середовища, яке задовольняло рекреаційні потреби тогочасної людини. Хронологічно цей процес відбувався в період неоліту (пізнього кам'яного віку) та особливо енеоліту (мідного віку). В епоху бронзового віку вже спостерігалось не тільки розмаїття композиційних засобів, багатство типів, а й досить чітко формувалися етнічні та регіональні відмінності архітектурної мови, зокрема й особливості архітектури рекреаційних об'єктів і просторів.

1. *Всеобщая история архитектуры: В 12 т. – 2-е изд., испр.и доп. – М.: Стройиздат, 1970.*
2. *Всеобщая история архитектуры: В 2 т. – М.: Госу. изд. лит. по строительству, арх. и строительным материалам, 1958.*
3. *История градостроительного искусства: В 2 т. – 2-е изд. – М.: Стройиздат, 1979.*
4. *Лобанов Ю.Н. Отдых и архитектура. Будущее и настоящее. – Л.:Стройиздат, 1982. – 200 с.*
5. *Лукьянова Л.Г., Цыбух В.И. Рекреационные комплексы: Учеб. пособие / Под общ. ред. В.К. Федорченко. – К.: Вища шк., 2004. - 346 с.*
6. *Мальська М.П., Худо В.В., Цыбух В.И. Основы туристического бизнеса: Навч. посібник. – К.: Центр навч. літ., 2004. – 272 с.*
7. *Тимофієнко В.І. Нариси всесвітньої історії архітектури: В 4 т. / За ред. В.І. Єжова. – К.: Вид-во КНУБА, 2000. – Т. 1: Архітектура Стародавнього світу. – Кн. 1. – 500 с.*
8. *Федорченко В.К., Дьорова Т.А. Історія туризму в Україні: Навч. посібник / Передм. В.А. Смоля. – К.: Вища шк., 2002. – 195 с.*

УДК 719:061.2(09)

Ю.А. Рочняк

Національний університет “Львівська політехніка”,
кафедра архітектурного проектування

ЗАХИСТ ПАМ'ЯТОК У БАВАРІЇ ТА ДОГЛЯД ЗА НИМИ

© Рочняк Ю.А., 2006

Розвиток пам'яткоохоронної діяльності у Баварії є доказом росту усвідомлення цінності творів мистецтва, побуту минувшини і може бути зразком для наслідування. Подано коротку історію Баварського земельного управління з догляду за пам'ятками, його законодавчу підставу та організацію діяльності. Виразне формулювання груп пам'яток, головних сфер діяльності управління полегшують розуміння проблематики.

Культурна спадщина є надбанням попередніх поколінь і основою подальшого культурного розвитку народу. Кожна цивілізована нація усвідомлює вагу та роль цього духовного, виховного, ідеологічного фактора в посіданні гідного місця серед міжнародної спільноти. Великого успіху на цій ниві здобули країни розвинених демократій і серед них Німеччина, яка завдяки федеральному