

2002 *Polskie wyprawy krzyżowe do Prus w drugiej połowie XII i w pierwszej połowie XIII wieku na tle idei krucjatowej*, [w:] *Rycerstwo Europy Środkowo-Wschodniej wobec idei krucjat*, red. W. Peltz, J. Dudek, Zielona Góra, s. 69-89.

Zientara B.

1976 *Sprawy pruskie w polityce Henryka Brodatego*, „Zapiski Historyczne”, t. 41, z. 4, s. 27-42.

Zocenko V. M.

1983 *Eksport zbroji Kijewa v Pivdenno-Schidnu Pribaltiku*, „Arheologia”, nr 44, s. 47-61.

Żmudzki P.

2004 *Najemnicy na Rusi i w krajach sąsiednich w X-XII w.*, „Kwartalnik Historyczny”, t. 111, nr 4, s. 5-28.

Zurowski J.

1927 *Skarby halszackiego okresu z doliny Dunajca*, „Prace i materiały antropologiczno-archeologiczne i etnologiczne”, t. IV, cz. 1, Kraków.

УДК 903.13.14 (477)

Л.І. Виногородська

Інститут археології НАН України

ПРЕДМЕТИ ОЗБРОЄННЯ ТА ОБЛАДУНКІВ XIV–XV ст. З РОЗКОПОК ЗАМКІВ НА ПОБУЖЖІ

© Виногородська Л.І., 2006

Під час археологічних досліджень у Сокілецькому та Брацлавському замках на Побужжі на території Сокілецького замку було знайдено велику кількість втульчастих наконечників від арбалетних стріл, гарматні ядра, фрагменти від пластинчастих лат, що датуються XIV–XV ст., а на території Брацлавського замку відкрито майстерню коваля того самого періоду, в якій зібрано предмети озброєння та обладунків (меч, фрагменти пластинчастих лат та кольчуги, кам'яні ядра, черешкові наконечники для стріл від лука).

In the course of archaeological excavations in Sokiletsk and Bratslav castles in the river Bug basin on the territory of Sokilets castles there was found a great amount of fit-in arrowheads from crossbow arrows, cannon-balls, fragments of plate armour dated from XIV-XV. And on the territory of Bratslav castle a workshop of the blacksmith of the same period was found. It contains items of weapon and armour (sword, fragments of plate armour and chain mail, stone cannon-balls, bow thrust-in arrowheads).

Пам'ятки золотоординського та литовського періодів на території України досі ще археологічно малодосліджені. Їх вивчення значно допомогло дослідникам як історії цього періоду, так і історії Збройних сил зокрема, на прикладі здобутих під час археологічних розкопок артефактів уявити загальну картину становища і розвитку українських земель в цей складний і маловисвітлений в історичних джерелах час. У цій роботі розглядаються фортифікації та предмети озброєння та обладунків XIV–XV ст., які були одержані під час археологічних досліджень на городищах-замчищах у с. Сокільці (розкопки Кучери М. П.) [1] і смт. Брацлав (розкопки Виногородської Л. І.) [2] Вінницької області на Середньому Побужжі (рис. 1).

Перше з них – замчище у с. Сокільці Вінницької області Гайсинського району – займало до будівництва Ладижинської ГЕС підвищену частину вузького скельного утворення з крутими схилами, на острові, розташованому в заплаві Південного Бугу, загальною площею 532 кв² і заввишки 11 м. Острів площею більше 15 га був витягнутий з північного заходу на південний схід на 620 м і мав максимальну ширину в середній частині 380 м (рис. 1). На його південному краї знаходився пагорб завдовжки 115 м і 40 м – завширшки, що являв собою задерновану гранітну

скелю з крутими схилами. Вона складалася з двох однакових за довжиною частин: вищої – південної і нижчої – північної. Перша частина примикала безпосередньо до річки і була заввишки 11 м; висота другої частини з горбистою поверхнею мала 8–9 м. Північний і північно-східний краї скелі були оголені майже по всій своїй протяжності, за винятком східного схилу в звуженій мисовій частині. На південній підвищеній частині горба знаходився майданчик, що мав в плані форму черевика. Поверхня її була рівна, із значним нахилом у бік схилу по східному краю в ширшій його частині. Довжина майданчика 45 м, ширина на більшій частині – 10–13 м (максимальна ширина з урахуванням зниженої частини – 18 м). У північно-західній частині зберігся вхід у вигляді вирізаного у схилі спуску завширшки 9–10 м.



1



2

Рис. 1. Вид на Сокілецький (1) та Брацлавський (2) замки

У 1957 році вперше на цій території проводив розкопки В.Н. Даниленко, а в 1961 році їх продовжив М.П. Кучера [3]. В.Н. Даниленком під час розкопок були встановлені спалені дерев'яні конструкції, каміння і перепалена глина в нижній частині та залишки частоколу по краю майданчика у верхній частині культурних нашарувань. Відкриті залишки конструкцій і культурних нашарувань вказували на існування на цьому майданчику укріплення, яке В.Н. Даниленко за археологічним матеріалом відніс до раннього та розвинутого середньовіччя. У 1961 році М.П. Кучерою у результаті археологічних досліджень було встановлено, що городище мало змішані дерев'яно-земляні та кам'яні укріплення нерегулярного планування. Перед зведенням укріплень поверхня території була знівельована і вирівняна підсипкою у понижених місцях жорстви і укріплена по краях для запобігання сповзанню підсипки глинобитними контрфорсами, що розміщувалися вздовж західного і східного схилів майданчика в місцях, де знаходилася найтовстіша підсипка. Вздовж західного і південно-західного краю городища було розташовано багато окремих житлово-господарських триповерхових приміщень-клітей обмазаних глиною розміром близько 4,0x4,0 м. Перший поверх використовувався для господарських потреб, на другому знаходилися приміщення для житла. На глинобитній стелі другого поверху знаходився третій поверх бойового призначення з дерев'яною огорожею ззовні. Всього відкрито розкопками п'ять клітей. По східному краю майданчика замість клітей знаходилася кам'яна стіна, скріплена дубовими деревинами (розвали каміння з залишками дерева зафіксовані під час розкопок. Середина городища була незабудованою [4].

Серед речового матеріалу, зібраного у клітях та у культурних нашаруваннях, було знайдено багато предметів озброєння і воєнного спорядження. Розглянемо їх за категоріями.

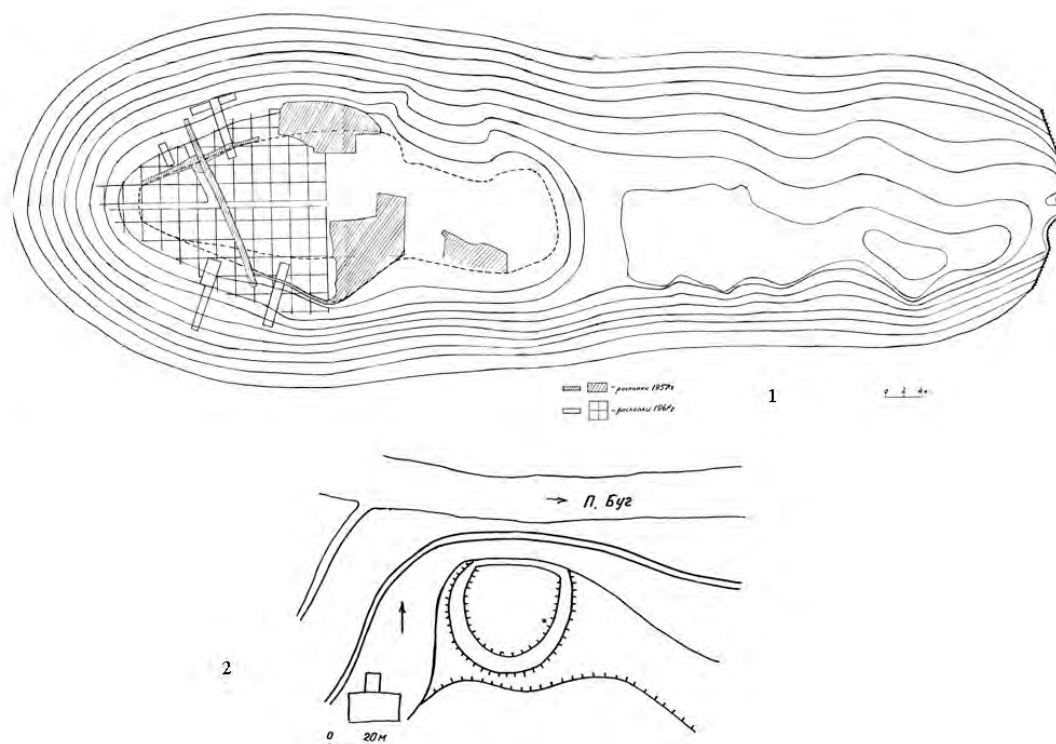


Рис. 2. Плани Сокілецького (1) та Брацлавського (2) замків

Холодна зброя. На підлозі першого поверху кліті № 4 знайдено фрагмент кістяної накладки руків'я меча. На збереженій частині накладки має шість отворів для кріплення з руків'ям, в одному з яких (на лінії зламу) зафіксований залізний штифтик (рис. 3). На жаль, лезо не збереглося.

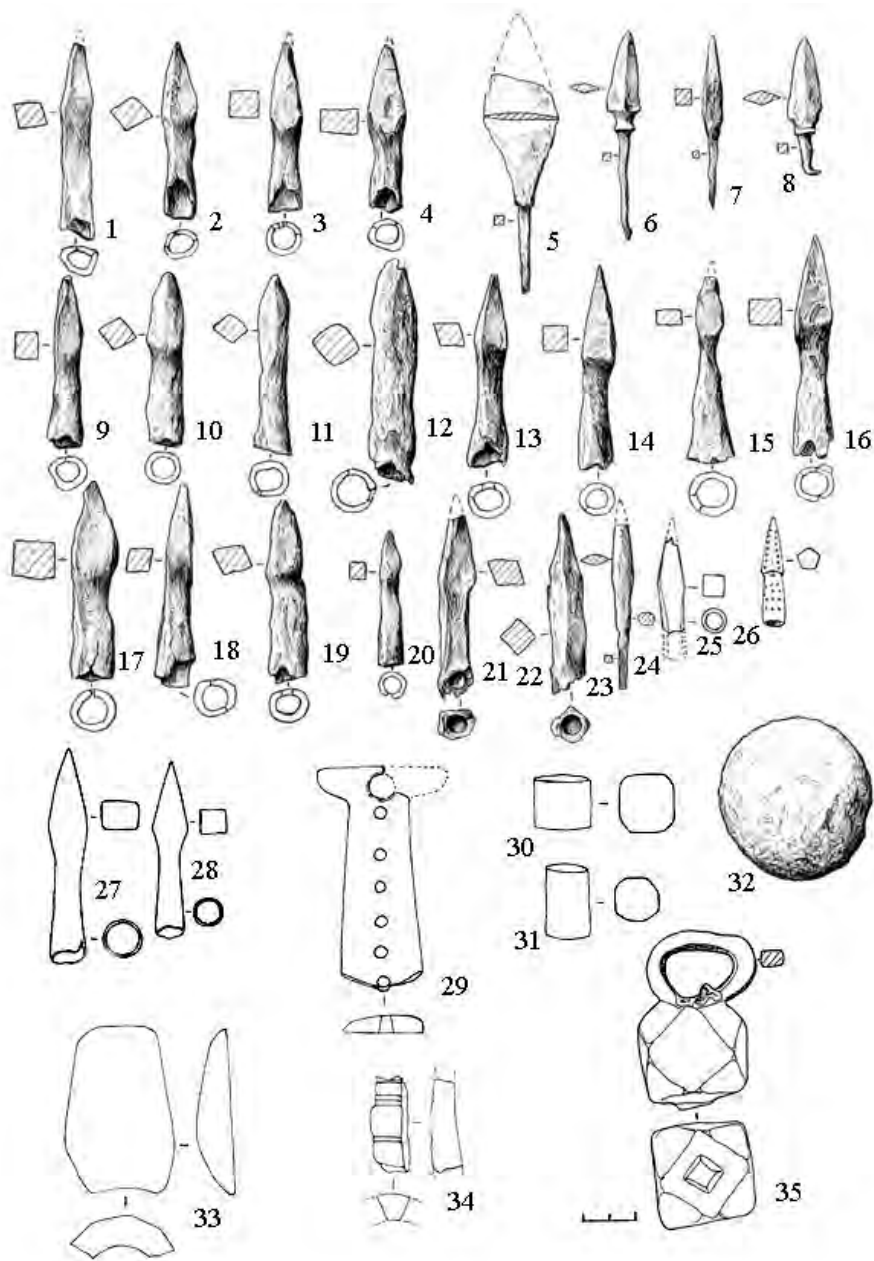


Рис. 3. Предмети зброї із замчища поблизу с. Сокільці

З зовнішнього боку перед кліттю № 2, під руїнами в нижній частині культурного шару знайдено уламок однолезого меча завширшки 4 см.

Метальна зброя. Найбільше знахідок цього виду зброї були втульчаті наконечники стріл від арбалета (самостріла), використання якого на землях Південно-Західної Русі поширилося з другої половини XIII ст. (рис. 3) [5]. Більшість з них мала біпірамідальну форму з ромбоподібним (рис. 3) та квадратним (рис. 3) у поперечному перерізі вістрям, рідше – прямокутним (рис. 3). Всього болтів від арбалета знайдено 21 одиницю. На думку фахівців, втульчаті болти біпірамідальної форми майже не зустрічаються після XIV ст., тоді як болти зі скороченими гранями, вістрям і квадратним перерізом характерні для XV ст. Серед болтів виділяються два наконечники більших розмірів (рис. 3). Вони належать до групи важких наконечників (60–70 г), мабуть, від арбалетів з механічним натягуванням тятиви (коловорот), які в Західній Європі починають поширено використовуватися вже з першої половини XIII ст. [6]. На території Південно-Західних українських земель взагалі арбалети входять до ужитку з другої половини XIII ст. (передусім в найманих військах), і переважно використовуються „ручні”, з більш легкими болтами. Це нам зрозуміло з описаної

колекції. Крім того, було знайдено два наконечники арбалетних стріл з кістки. Один з них був квадратним у перерізі (рис. 3), а другий – шестикутним, прикрашеним крапковим поглибленим орнаментом (рис. 3). Мабуть, вони використовувалися для полювання. Кістяні наконечники для лука поширено використовували в Золотий Орді у XIII–XIV ст. Більшість наконечників, знайдених на Сокілецькому замчищі, походила із стелі другого поверху клітей. Відсутність наконечників стріл від арбалета (нижче стелі другого поверху клітей) говорить про наявність над клітями третього оборонного поверху – „заборол”, з якого велась оборона фортеці.

Друге місце за кількістю знахідок займають наконечники стріл від лука. З шести залізних черешкових наконечників знайдено: один – з плоским ромбоподібним в перерізі вістрям (рис. 3), три – листоподібної форми з ромбоподібним у перерізі вістрям (рис. 3) і два – з вузьким квадратним в розрізі вістрям (рис. 3). Наконечники стріл від лука зустрічалися в шарах разом з наконечниками стріл від арбалета. Три з них знайдено у східній половині розкопу, три – у західній. Усі вони датуються досить поширено – XII–XIV ст. [7].

Вогнепальна зброя. На східному схилі городища знайдено уламок розірваної вздовж ствола пищалі (рис. 4, 6). Уламок походить від краю ствола з рівним зрізом у 18 см завдовжки. Судячи із фрагмента, ствол був виготовлений технікою виковування і мав округлий в перерізі канал діаметром 1,5 см. Поверхня ствола була восьмигранною завтовшки 3,0 см.

Від наступальної вогнепальної зброї знайдено 4 кам'яні ядра округлої форми діаметром 12,0–15,0 см, три кам'яні ядра округлої форми діаметром 5,0–6,0 см (рис. 3) і одне глиняне ядро чорного кольору (мабуть, з кіптявою від пороху) діаметром 4,0 см з металевою серцевиною. Зауважимо, що перші дві групи ядер могли використовуватися не тільки для гармат, а й для великих самострілів (пороки?), що використовувалися під час облоги фортець та міст вже з XIII ст. (хоча перші згадки про них відносяться до XII ст.) [8]. На цю думку нашттовують нас чисті від кіптяви ядра, що повинні були мати закопчення від пороху під час пострілу.

Від вогнепальної зброї знайдено також два залізних вироби у формі пробки, виготовлених куванням, що мали відповідно до цього трохи огранену зовнішню поверхню. Діаметр першого виробу – 2,0 см, висота – 1,8 см; другого, відповідно, 1,5 і 2,5 см (рис. 3). Один з цих виробів знайдений разом з болтами від арбалета над стелею другого поверху кліті № 3. Відомо, що разом з кам'яними ядрами у ранніх гарматах використовувалася також шрапнель у вигляді „дроби”. Розглянуті предмети, мабуть, мали таке саме призначення.

Ударна зброя. Під час робіт знайдено два уламки кістенів з кістки. Один кістень мав трохи огранену поверхню, на значній частині якої збереглися суцільні поперечні борозенки від вдавненого дроту, яким, мабуть, був обмотаний кістень (рис. 3). Судячи з рисунка, кістень мав всередині отвір вздовж виробу, в який, мабуть, вставлявся металевий стрижень з петлею для ремня. Цей кістень знайдено в нижній горілій частині культурного шару перед кліттю № 1. Другий незначний фрагмент кістеня знайдено під завалом кліті № 4 (рис. 3). Цей кістень був добре виточений на токарному станку і прикрашений концентричними рельєфними поясками і поглибленими лініями. Перший з них був 6,0 см завдовжки і 4,0 см завширшки має аналоги з давньоруського часу зі Львівщини [9]. Другий – занадто фрагментований для визначення. Зазначимо, що у XIV ст. використовували кістені дуже спрощеного вигляду (саморобні). Такий кістень був знайдений під час розкопок у м. Старокостянтинів Хмельницької області (рис. 3). Кістені з кістки на території Русі існували, за думкою фахівців, до XIII ст. включно [10].

Предмети захисного воїнського спорядження. Від металевих пластинчастих лат знайдено шість пластин прямокутної форми з заклепками (рис. 4). Один фрагмент пластини був сталевий, знайдений в золі, що утворилася під час пожежі фортеці на східному схилі ділянки I (рис. 4).

Бронзові оковки дерев'яних щитів презентовані шістьма уламками, з яких чотири походять від дугоподібних в плані країв, загорнутих усередину і обладнаних жолобком для кріплення до дерев'яної основи щита. На деяких уламках є бронзові заклепки, якими скріплені окремі шматки оковки (рис. 4). Такі оковки походять, мабуть, від щитів круглої форми, які були розповсюджені на території Південної Русі. Інші мають прямі краї, і, мабуть, належать до щитів прямокутної форми, які рідше використовувалися воїнами.

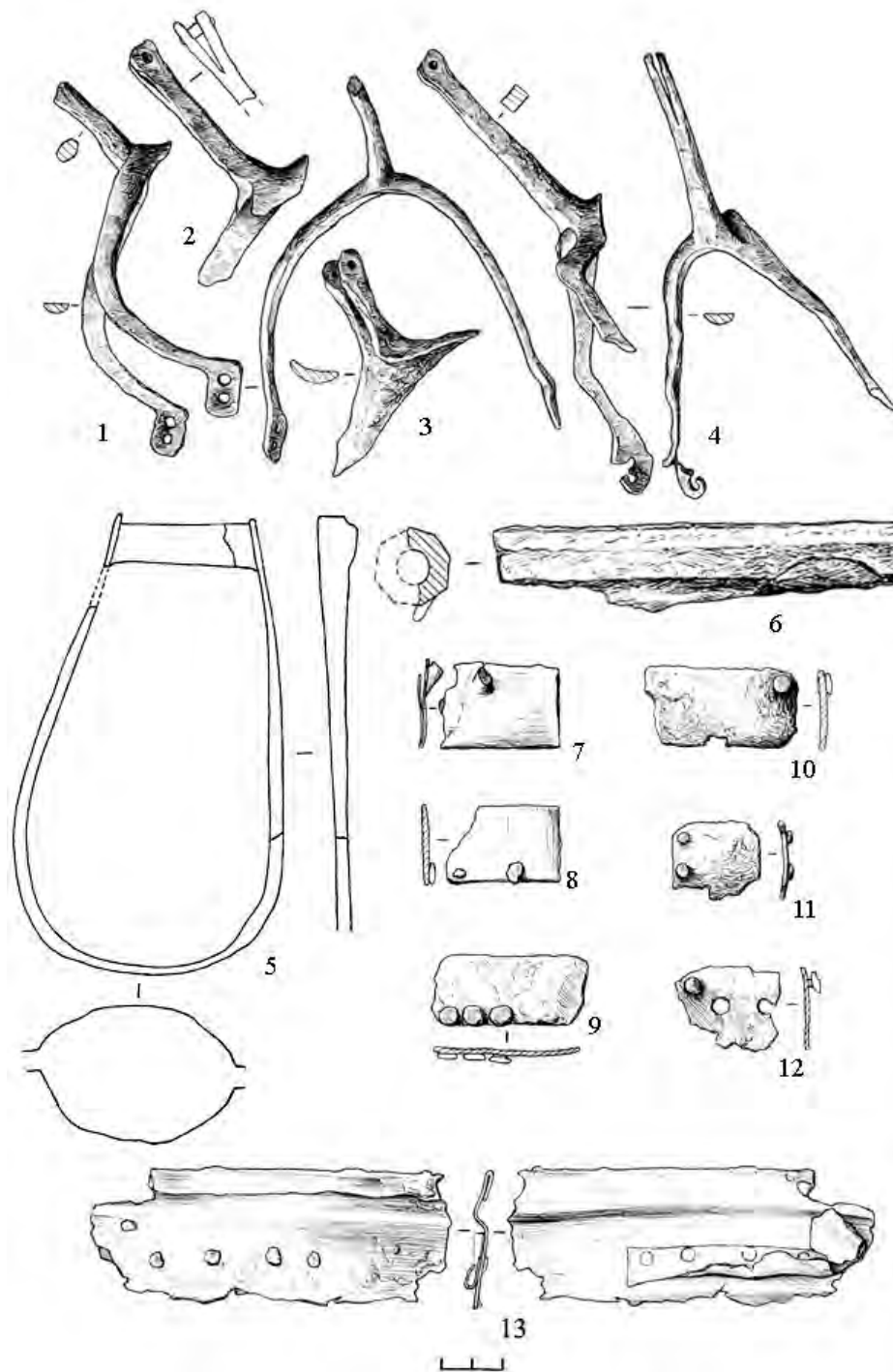


Рис. 4. Предмети озброєння та кінського спорядження з замчища поблизу с. Сокільці

Предмети спорядження вершника та коня. Шпори представлені чотири фрагментами звичайного типу з зіркою на шпичці (рис. 4). Дві з них знайдено у спланованому горілому шарі на східному схилі ділянки I.

Фрагмент обпаленого стремена з заокругленою підніжкою було знайдено у спланованому культурному шарі замку на східному схилі ділянки I (рис. 4, 5). За загальними ознаками (слабко вигнута овальна підніжка) він відноситься до типу VII (за Кирпичниковим), одного з двох найпоширеніших у Південній Русі в XII–XIII ст. типів, що мали розповсюдження і в золотоординській час (XIII–XIV ст.) в Поволжі та на Кавказі [11]. Однак стремено, знайдене на городищі, мало значно вищі дужки (17,5 см на відміну від загальнорозповсюджених – 13,0–15,0 см)

та прямокутну пластину для вушка – 5,0 см завдовжки і 1,5 см завширшки, що не зустрічається у стременах давньоруського часу. На жаль, пластина для вушка фрагментована і отвір для путлища не зберігся. Мабуть, це стремено належить до місцевого, південно-руського різновиду цього типу стремени [10, 11].

Від спорядження коня розкопками виявлено два фрагменти від кінських підків, фрагменти вудила, також велику кількість різних за формою пряжок.

Під час розкопок на території замчища знайдено польську монету кінця XIV – початку XV ст., що говорить про відносну хронологічну дату першого поселення у замку.

Друге замчище розташоване у смт. Брацлав Вінницької області. Замчище мисового типу знаходиться на правому березі р. Південний Буг і займає високий скелястий виступ, утворений р. Південний Буг і невеликою річкою Пацівкою, що впадає в нього (рис. 1). Майданчик замчища, діаметром близько 50,0 м підковоподібної форми, має доволі значний уклін у бік річки. Річка укріплена валом, що оточує її з трьох сторін, окрім північної. Висота валу з напільного боку дорівнює 5,0 м, ширина у підосві – 10,0 м. З напільного боку від поселення замчище відділяє одна лінія валу і глибокий й широкий рів (рис. 2). Північна частина замчища руйнується осипом, а з південно-західної сторони підіймаються городи та будівлі. На схід та південь від замчища розташоване велике поселення, що тягнеться більш ніж на 1 км. З півночі й сходу воно обмежене крутими берегами Південного Бугу і широким, глибоким ярмом. По краю берега і західному схилу яру, ймовірно, проходив вал, який захищав поселення. Тепер валу вже нема, але добре видно, що край урвища і західний схил яру ескарповані.

За історичними джерелами Брацлав відомий з другої половини XIV ст., коли литовський князь Ольгерд подарував Поділля братам Коріатовичам. У 1393 році Поділля було захоплено Великим князем Литовським Вітовтом, і з того часу Брацлав стає одним із найважливіших оборонних вузлів українських земель, а в подальшому і столицею Брацлавського воєводства [12]. Вітовтом була проведена перша модернізація його укріплень та пристосування їх до стрільби з вогнепальної зброї.

Замкові укріплення неодноразово страждали під час феодальних війн між Польщею і Литвою та від нападів татар і волохів. Так, у 1432 році його укріплення були спалені прибічниками Великого литовського князя Свидригайла, щоб вони не дісталися Польському уряду [13]. У середині XV ст. замок відбудовують, але його укріплення знов спалюються в 1463 році загоном найманців, що прямували у Крим на допомогу оточеному турецькими військами місту Кафа [14]. Реконструйовані за наказом короля Казимира Ягеллончика укріплення проіснували до кінця XV ст., і знову згоріли під час пожежі [15]. Наприкінці XV ст. вони були перебудовані і модернізовані і проіснували в такому вигляді до середини XVI ст., коли за наказом короля Сигізмунда I почалася нова відбудова замку і укріплення його перенесено далі від краю скелі на дільницю, де можна було вирити колодязь (населення замку страждало від відсутності води). Укріплення замку проіснували до середини XVII ст., незважаючи на те, що у 1598 році столиця була перенесена у Вінницю й уряд менше приділяв уваги підтримці обороноздатності Брацлава.

Археологічні дослідження замку у Брацлаві майже не проводилися. У 1969 році Подільським загоном під керівництвом М.П. Кучери було проведено обстеження замчища, під час якого зроблено його схематичний план (рис. 2) і виявлено матеріали XIV–XV ст. [16].

У 2003 році були проведені охоронно-розвідкові археологічні роботи на території замчища [17]. Під час робіт зачищено розріз валу у західній частині замчища, простежено його стратиграфію, що складалася з материкових нашарувань (гранітна жорства, глина, піскові прошарки та дрібне каміння) саме тіла валу, який ззовні спускався до ескарпу, а з внутрішнього боку був прорізаний дерев'яними конструкціями (кліті?), які опускалися нижче від рівня материка і мали виїмкоподібне дно. Вал підстилав щільний, пропалений, з включенням вугликів та перепаленого каміння шар давньоруського часу. У цьому шарі було знайдено кераміку та фрагменти скляних браслетів XII–XIII ст.

У центральній частині городища було відкрито фрагмент наземної споруди стовпкової конструкції, з дерев'яними дубовими стінами, обмазаними товстим шаром глини, змішаним із

соломою, і багатошаровою глиняною підлогою. Ця підлога виходила за межі умовної північно-західної стінки будівлі, що дає підстави говорити про відсутність однієї стіни у споруді, і трактувати її як майстерню коваля. Це підтверджується і знахідками трьох великих каменів з гладенькою поверхнею, що були вкопані трохи в підлогу і, мабуть, використовувалися як ковадла для обробки залізних виробів (біля одного з них знайдено обламане долото), та знахідкою у східній частині споруди на підлозі двох невеликих вогнищ з невисокими глиняними бортами діаметром близько 0,6 м для обробки залізних виробів, а також великої кількості залізних виробів (у тому числі і 37 заготовок для кування виробів), з яких більша частина належала до озброєння.

Холодна зброя. Насамперед відзначимо дуже цікаву знахідку в заповненні споруди двостороннього строга меча. Він знайдений у горілому шарі під завалом глинобитних стін споруди і майже повністю зберігся, але був розламаний посередині і дуже обгорілий (рис. 5). Довжина леза меча – 1,05 м, а разом із обламаним руків'ям – 1,2 м. Ширина його на початку леза становить 4,5 см, яка поступово звужується до гострого кінця. Збереглося частково і перехрестя меча, а також і

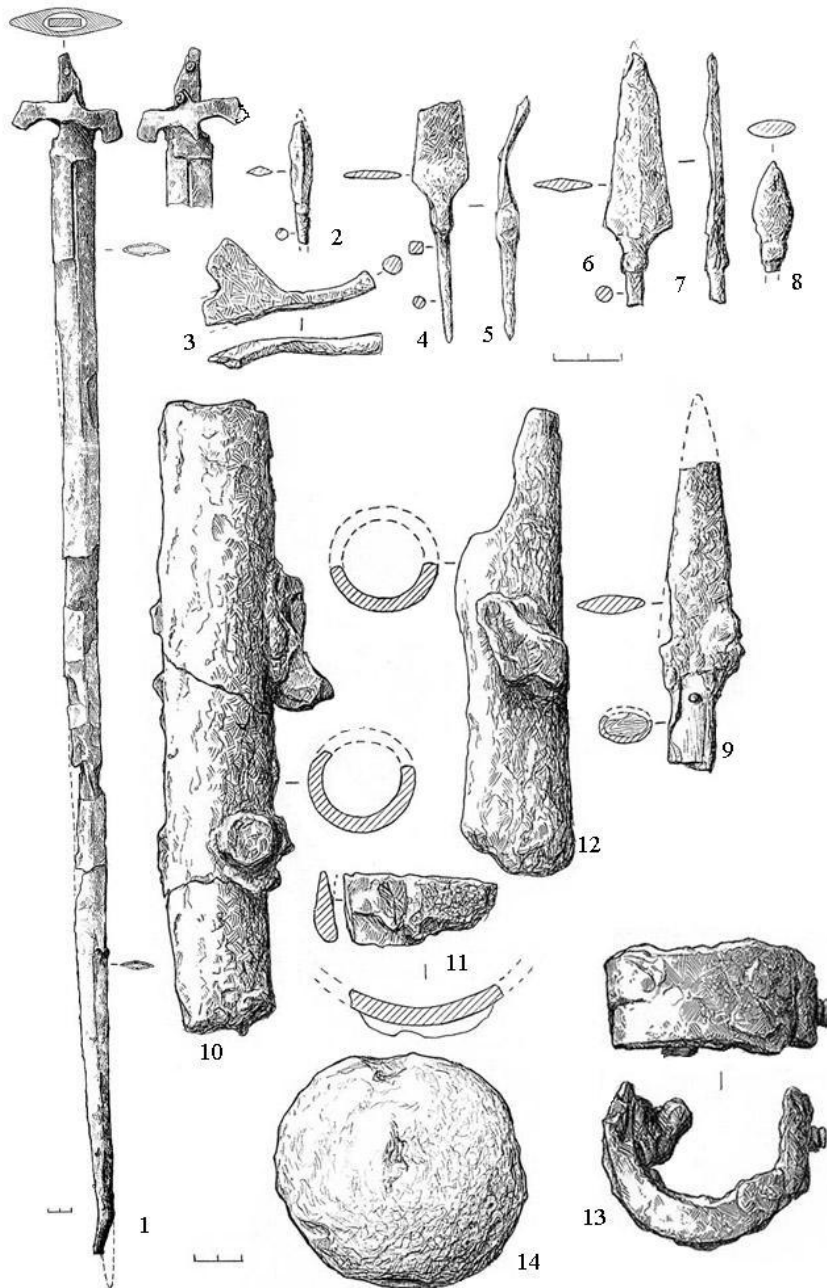


Рис. 5. Предмети холодної металеві та вогнепальної зброї з Брацлавського замчища

частина руків'я із заклепками. Мабуть, воно було дерев'яним. Від високої температури пожежі лезо розшарувалося і тому вдалося простежити й техніку його кування. Серцевина леза була викувана з подвійної, потовщеної до середини, смуги заліза низької якості (майже кричного), а зверху були наковані бокові вістря зі сталі (технологічний аналіз металу було зроблено Д.П. Недопакою). Посередині вздовж леза краями високоякісного зварного шва накування із сталі з серцевиною утворена борозна-виїмка. Враховуючи знану довжину меча, можливо припустити, що він належав до холодної зброї, пристосованої для кінного бою. За спостереженням Горелика, клинки з одним лезом (шаблі і палаші) з обоймою і язичком на лезі під перехрестям були розповсюджені з IX ст. у Східній і Центральній Азії. У Східній Європі вони зникають з загибеллю Хозарського каганату і знову з'являються на цій території з монгольським нашествям і датуються як зброя Золотої Орди з XIII по XIV ст. [18]. Такі шаблі знайдено в курганних похованнях дружинників на Поросі (Яблонівський могильник), пограничній зоні між кочовиками та Руссю, що датуються дослідниками XII–XIII ст. [19]. Однак, звертаючи увагу на форми та орнаментацию гончарного посуду з могильника, що не мають аналогій серед керамічних комплексів давньоруського часу, а навпаки, наближаються до форм пам'яток другої половини XIII–XIV ст. (Вінниця, Сокильці, Брацлав) [20], можна припустити його існування у середині – другій половині XIII ст. і тим же часом датувати шаблі (золотоординський період). Шабля з Яблонівського могильника також має тришарову структуру [21], тільки авторами вона не достатньо описана, тому не відомо, чи була в неї сталева оковка. Меч з Брацлава за багатьма ознаками (перехрестя з ромбічною серединою, наявність обойми під перехрестям, загострений кінець) нагадує золотоординські шаблі, але прямих аналогій цьому не виявлено. Можливо, це є зброя місцевого виробництва, що поєднала ознаки давньоруської та золотоординської зброї.

Метальна зброя. У горілому шарі споруди та у шурфах на городищі знайдено шість фрагментів наконечників стріл від лука (рис. 5). У стовповій ямі споруди було знайдено також наконечник сулиці сплющеної листоподібної форми з частково збереженим дерев'яним древком (рис. 5). Довжина леза – 12 см, ширина – 3,0–3,5 см, товщина – 0,5–0,6 см, діаметр втулки – 2,2 см. Дерев'яне древко прикріплювалося до втулки за допомогою цвяха-штифта. За думкою фахівців, такі сулиці були розповсюджені у давньоруський час і більше використовувалися для полювання, ніж для бою, хоча не виключалося і останнє [22]. Як зброя піхотинців, сулиці використовувалися і в пізньому середньовіччі до XVI–XVIII ст.

У заповненні споруди знайдено також кам'яне ядро діаметром 11,0 см, мабуть, від облогової зброї – „порока”, тому що на ядрі немає слідів нагару від вибуху пороху.

Вогнепальна зброя. З вогнепальної зброї у заповненні споруди знайдено фрагменти стволів пищалей (ручниць), що знаходилися у чорному горілому шарі під обмазанням стін, що впали (рис. 5). Усього знайдено близько 10 фрагментів, але більшість з них була сильно перепалена і розпалася під час розчищення шару. Фрагменти, що збереглися, презентовані частинами від двох стволів діаметром 4,7 см з зовнішніми краями і калібром – 3,5 см (рис. 5). Довжина фрагментів – 27,0 і 19,5 см (рис. 5). Вони трохи звужуються до одного кінця (імовірно, до казенної частини). На стволах зафіксовані невизначеної форми нарости, що, мабуть, належать до прицільної або кріпильної системи зброї. Подібні за параметрами стволи пищалей дослідниками датуються кінцем XIV – першою половиною XV ст. [23]. Крім того, знайдена дуже корозована скоба із зовнішнім діаметром 8,5 см, завтовшки 1,5 см і завширшки 4,2 см (рис. 5). З одного боку скоби зафіксована цапфа – пристосування для повороту зброї у вертикальній площині. Такі скоби використовувалися для кріплення стволів ручниць до дерев'яної ложі або станка, що підтверджується фіксацією на скобі залишків деревини. Звертаючи увагу на те, що перша модернізація і пристосування укріплень під вогнепальну зброю були проведені Вітовтом, мабуть, наприкінці XIV – початку XV ст., можемо віднести знайдені фрагменти не пізніше ніж до середини XV ст.

Предмети захисного воїнського спорядження. У заповненні споруди, в чорному горілому шарі під завалом глиняної обмазки стін знайдено більше десяти фрагментів пластин із збереженими заклепками від пластинчастих лат (рис. 6). Вони були здебільшого з кількома заклепками, якими вони кріпилися до основи, мабуть, зі шкіри. Деякі пластини мали фігурну форму (рис. 6). Якість металу встановити не вдалося, тому що пластини дуже пошкоджені пожежею.

Цікавою і рідкісною знахідкою із залізних виробів, знайдених у заповненні споруди, є фрагмент плетеної кольчуги, згорнутий у клубок розміром близько 30,0 × 20,0 см. Кільця овальної форми розміром приблизно 1,5 × 1,0 см зроблені з округлого в діаметрі дроту. Фрагмент дуже корозований і пошкоджений пожежею, тому неможливо було зробити технологічний аналіз металу.

Предмети спорядження вершника та коня. У горілому шарі заповнення споруди знайдено фрагмент залізного стремена, що мав трохи вигнуту овальну форму підніжку розміром 12,0 × 4,0 см і округлі у перерізі дужки (рис. 6). За формою підніжки воно, як і стремено з городища поблизу с. Сокільці, відноситься до VII типу за А.Н. Кирпічниковим і може належати до XIII–XIV ст. [24].

Від спорядження коня в заповненні споруди знайдено фрагменти залізних вудил та кінських підків (рис. 6).

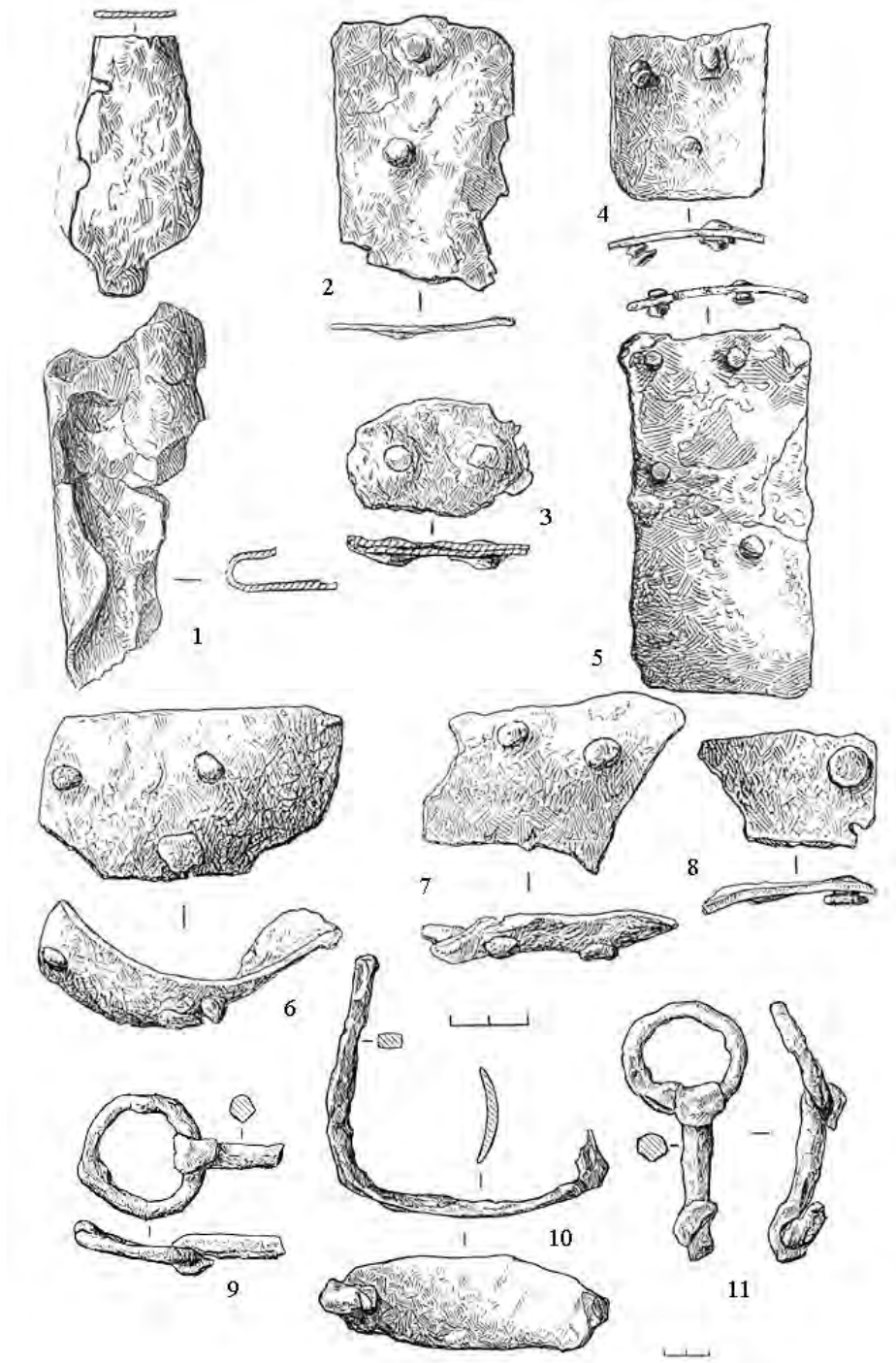


Рис. 6. Предмети обладунків та кінського спорядження з Брацлавського замчища

Крім того, у заповненні споруди в 0,1 м над підлогою знайдено монету – пражський грош Вацлава IV (1378–1419) – карбування після 1405 – 1407 рр. (за визначенням Ю. Козубовського), що згодом датує споруду.

Отже, можемо сказати, що розглянуті у роботі предмети озброєння та обладунків XIV–XV ст. з двох укріплень, дають змогу говорити про професійне заняття мешканців розглянутих пам'яток, що відповідає їх фортифікаційному призначенню, де основною функцією була оборона, що і підтверджується відкриттям на Брацлавському замчищі майстерні коваля. Речовий матеріал на цих пам'ятках дуже схожий і датується монетами XIV–XV ст. Але зазначимо, що на Брацлавському замку не зафіксовано наконечників стріл від арбалета. Це говорить, мабуть, про те, що Брацлав, скоріш за все, спалили татари, у яких на озброєнні були переважно луки, а Сокилецький замок взяли штурмом війська із західних регіонів (угорці, поляки), де арбалети широко використовувалися під час осади міст. А загалом предмети озброєння з вищеописаних замків відповідають розвитку зброї Східної Європи XIV–XV ст.

1. Кучера М.П. Отчет о раскопках средневекового городища в с. Сокильцы на Южном Буге в 1961 году. – НА ІА НАН України. – № 1961/7; Кучера М.П. Середньовічне городище біля с. Сокильці на Південному Бугі // Археологія. – К., 1965. – Т. XIX. – С. 201–214. 2. Виноградська Л.І. Археологічні дослідження у смт. Брацлав Вінницької області в 2003 р. // Археологічні відкриття в Україні 2002–2003 рр. – К., 2004. 3. Даниленко В.Н. Отчет о работе Бугской экспедиции в 1957 г. // Архив Института археологии АН УССР; Кучера М.П. Отчет о раскопках средневекового городища в с. Сокильцы на Южном Буге в 1961 году. – НА ІА НАН України. – № 1961/7. 4. Кучера М.П. Середньовічне городище біля с. Сокильці на Південному Бугі // Археологія. – К., 1965. – Т. XIX. – С. 207. 5. Кирпичников А.Н. Военное дело на Руси в XIII–XV вв. – Л.: Наука, 1976. – С. 70. 6. Там само. – С. 70. 7. Древняя Русь. Город, замок, село. – М.: Наука, 1985. – Табл. 135. – С. 347. 8. Кирпичников А.Н. Военное дело на Руси в XIII–XV вв. – Л.: Наука, 1976. – С. 72. 9. Древняя Русь. Город, замок, село. – М.: Наука, 1985. – Табл. 131. – С. 343. 10. Кирпичников А.Н. Древнерусское оружие. – САИ.– М.–Л.: Наука, 1966. — Вып. II. – С. 59. 11. Кирпичников А.Н. Снаряжение всадника и верхового коня на Руси в IX–XIII вв. – Л.: Наука, 1973. – С.55. 12. Отамановський В.Д. Вінниця в XIV–XII століттях: Історичне дослідження. – Вінниця, 1993. – С. 41. 13. Мальченко О. Укріплені поселення Брацлавського, Київського і Подільського воєводств (XV – середина XVI ст.). – К., 2001. – С. 111. 14. Там само. – С. 111. 15. Архив Юго-Западной России, издаваемый Временной Комиссией для разбора древних актов, учрежденный при Киевском, Подольском и Волынском генерал-губернаторе. – К., 1890. – Ч. 7. – Т.2. – П. – С.17. 16. Кучера М.П., Юра Р.О. Звіт про роботу Подільського загону в 1969 році. – НА ІА НАН України. – 1969. – С. 36. 17. Виноградська Л.І. Археологічні дослідження у смт. Брацлав Вінницької області в 2003 р. // Археологічні відкриття в Україні 2002–2003 рр. – К., 2004. 18. Горелик М.В. Спорные вопросы истории средневекового оружия Евразии // Военная археология. Оружие и военное дело в исторической и социальной перспективе: Материалы Международной конференции, 2–5 сентября 1998 г. – СПб., 1998. – С. 268. 19. Орлов Р.С., Моця А.П., Покас П.М. Исследования летописного Юрьева на Руси и его окрестностей // Земли Южной Руси в IX–XIV вв. – К.: Наукова думка, 1985. – С. 30–62. 20. Кучера М.П. Про одну групу середньовічної кераміки на території УССР // Слов'яно-руські старожитності. – К., 1969. – С. 174–181. 21. Орлов Р.С., Моця А.П., Покас П.М. Исследования летописного Юрьева на Руси и его окрестностей // Земли Южной Руси в IX–XIV вв. – К.: Наукова думка, 1985. – С. 50. – Рис. 13. 22. Кирпичников А.Н. Древнерусское оружие. – САИ.– М.–Л.: Наука, 1966. — Вып. II. – С. 23. 23. Кирпичников А.Н. Военное дело на Руси в XIII–XV вв. – Л.: Наука, 1976. – С. 88–90. 24. Кирпичников А.Н. Снаряжение всадника и верхового коня на Руси в IX–XIII вв. – Л.: Наука, 1973. – С.55.