

Os- und Westgoten // Welt als Geschichte. – Stuttgart, 1957. Bd. 17. Hft. 4. 22. Tejral J. Mahren im 5. Jahrhundert. – Praha, 1973. 23. Várady L. Das letzte Jahrhundert Pannoniens (376 – 476). – Budapest, 1969. 24. Wenskus R. Stammenbildung und Verfassung: Das Werden der frühmittelalterlichen Gentes. – Köln–Graz, 1961. 25. Wolfram H. Geschichte der Goten. – München, 1979. 26. Županić N. Prvi nosilci etničkih imen Srb, Hrvat, Čech s Ant // Etnolog. Glasnik Slovenskega etnografskega muzeja. – Ljubljana, 1928. – T. 2.

УДК 94(477)“10/14”: 438.41

С.В. Терський

Національний університет “Львівська політехніка”

ВІЙСЬКОВА СПРАВА У ГАЛИЦЬКО-ВОЛИНСЬКІЙ ДЕРЖАВІ (АРХЕОЛОГІЧНИЙ АСПЕКТ)

© Терський С. В., 2006

Досліджується процес накопичення знань про військову справу та середньовічне озброєння у світлі археологічних досліджень пам’яток Галицько-Волинської держави. Подано характеристику найважливіших проблем військової історії, більшість з яких ще недостатньо вивчені.

The process to accumulate of knowledge about medieval military affair and weapons also thanks to archaeologist investigations of the Galicia-Volhynian state (Western Ukrainian territory) in this article has been investigated. All this generalizations of the main problems of the Ukrainian military history has been investigations.

Історія військової справи середньовіччя є багатопланою. Вона включає військову стратегію і тактику, фортифікаційну та зброярську справу. Тому без широкого використання даних суміжних наук історіку, який працює із писемними джерелами, неможливо виявити справжній стан військової справи. В такий спосіб важливою підставою для розробки проблем військової історії середньовічного періоду є дані археологічних джерел. Саме археологічне вивчення території, за умови браку писемних джерел, дає змогу неупереджено змалювати картину стратегічних шляхів, розташування фортець, виявити стан озброєності та джерела військового мистецтва.

Історію військової справи Галицько-Волинської держави намагалися описати багато дослідників. Найбільшу за обсягом монографію присвятив цьому питанню відомий український учений М.Ф. Котляр [6]. Однак недоліком цієї праці є слабке залучення археологічних джерел. В контексті військової справи у Східній Європі її окремі елементи вивчались московськими та ленінградськими археологами: П.О. Раппопортом (городища), А.Ф. Медведєвим та А.М. Кирпічниковим (зброя) [40, с. 16]. Вперше більш поширене професійне узагальнення археологічних матеріалів про військову справу галицько-волинських земель виконав М. П. Кучера (1962) під час роботи над матеріалами з розкопок 1940-х років літописного міста Пліснеська [8]. Йому ж належить фундаментальне дослідження фортифікаційних споруд Княжої доби України.

Проте в існуючих оглядах фортифікацій Волині відсутні будь-які дані про довгі загороджувальні вали [29]. Вони подані лише в дорядянській літературі [2; 49], зокрема популярній [54, с. 339], і сьогодні залишаються нерозв’язаною загадкою археології. Як показали спостереження автора, принаймні частина (Турецький вал) з них повстала за Княжої доби [31, с. 56]. Зокрема, нами доведено існування довгого загороджувального валу на південній околиці Лучеська [32]. Всі згадані вали зведені у лісостеповій частині Волині. Добре відомим є взаємне розташування довгих валів у Крем’янецьких горах, які порівняно непогано збереглися завдяки лісовому покриву. Значно важче сьогодні прослідкувати на місцевості меридіональні вали, розташовані у басейні рік Липи та Полонки (Чорногузки), лівих приток р. Стир. Тут у пригоді можуть стати дані повітряної аерофотозйомки.

Зіставлення карти валів із стратегічними комунікаціями середньовічного періоду вказує на їх безпосередній зв'язок. Особливістю загаданих валів є їх розташування на важливому в середньовіччі шляху, що вів з Києва у Західну Європу. Саме цим шляхом увійшли на Волинь угорські війська Бели III, а невдовзі і грізний хан Батий. Саме на цьому шляху зараз відомо найбільше запозичень у фортифікаційному будівництві.

Безперечною є провідна роль державної влади у спрямуванні головних стратегічних та торгових шляхів. В умовах постійної необхідності утримувати мости та переправи, саме від влади залежало, який шлях буде пріоритетнішим. З утворенням Галицько-Волинської держави на початку XIII ст. пріоритетнішим, порівняно із старим трансконтинентальним шляхом через Лучеськ, стає шлях через Крем'янець. На це вказує, зокрема, побудова замку Данилів. Датування культурних напластувань цієї пам'ятки XIII—XIV ст. однозначно вказує на великокнязівську ініціативу зведення цього укріплення. Замок як митний пункт забезпечував поступлення грошей у казну; окрім того, розташований у мальовничій місцевості серед великого лісового масиву, він міг використовуватися як великокнязівська резиденція.

Турецькі вали захищали саме цей відтинок шляху поміж Шумськом та Крем'янцем, де дорога вела вздовж р. Ловиця глибоким каньйоном. З обох боків горбистого хребта дорогу додатково обороняли також укріплення, що виникали, починаючи з X—XI ст.: городище на Уніяс, замки у Стожку та Крем'янці. Дорога активно використовувалася протягом XIII—XIV ст., свідченням чого є численні військові сутички та великокнязівські надання володінь (зокрема, за угодою в Острові 1392 р. зі складу Луцької землі Скиргайлу передавалися саме волость Стіжок та м. Крем'янець).

На наступному оборонному рубежі вздовж шляху до Володимира-Волинського у долині р. Липи, давній Перемильській волості, густо заселеній ще з римських часів, стратегічний шлях боронили потужні замки на останцях у заплаві р. Липи. Городище у Колмові прийнято пов'язувати з володіннями володимирського боярина Кульмея. Це ім'я є тюркського походження. На південно-східні зв'язки будівничих цих укріплень вказують окремі особливості матеріальної культури, зокрема, використання своєрідних цегляних блоків, виявлених під час розкопок автора у 1990 р. у конструкціях валу на городищі у Борисковичах [30, с. 48]. Щоправда ця пам'ятка, добре помітна із залізничної колії Луцьк–Львів (рис. 1), чи не найбільше серед пам'яток Волині постраждала від відвідин “чорними” археологами. Тому результативність професійних розкопок тут в майбутньому буде проблематичною.



Рис. 1. Борисковичі. Топографічна карта 1:100 000 1984 р., складена на основі зйомки 1949–1950-х років

Як бачимо, особливістю цього шляху є наявність численних укріплень, розташованих на ключових ділянках та ситуаційно розміщених на місцевості з метою контролю над місцями пролягання доріг. Вважаємо, що владою фізично блокувалися інші дороги, якими можна було обійти князівські застави. Саме з метою контролю та зручності оборони шляху від ворогів його було пропущено через Крем'янецькі гори, а не пущено в обхід, через верхів'я р. Горинь та Іква.

Вивчення топографічного розташування довгих валів в околицях Тихомля та Шуська наводить на думку про існування загороджувальних укріплень і в Південному Погоринні – східній країні “Руської землі” (первісного ядра Київської держави). Їх появу можна віднести до часів перед походами Володимира Великого. Ймовірно, вони були включені й до складу пізнішої лінії фортифікацій, зведеної за часів Данила Галицького. Втрата Болохівської землі Данилом Галицьким у середині XIII ст. призвела до остаточної ліквідації цих укріплень.

Важливим елементом військової справи, що пережив значну еволюцію в роки існування Галицько-Волинської держави, була зброя. У цій галузі військової справи, як і в інших, необхідною була постійна модернізація видів озброєння, щоб не допустити відставання з сусідами. В багатьох роботах автором вперше було поставлено питання про джерела запозичень у сфері озброєння та тактики галицько-волинських військ, без чого неможливий ефективний розвиток військової справи [34–36; 38; 40]. Сучасний стан досліджень озброєння підтверджує зроблені висновки та уможливорює значно їх поглибити. Як відомо, через територію України проходив Великий кордон між двома групами цивілізацій: європейською та азійською [4]. Тому вивчення ролі зовнішніх зв'язків України у реформуванні військової сфери є важливою проблемою.

Визнаними законодавцями моди у військовій галузі Східної Європи в різний час були варяги та тюркські кочівники. Потужна скандинавська колонізація Східної Європи тривала протягом VII–XI ст. На Галицько-Волинські землі варяги проникали переважно двома шляхами: як торговці вздовж трансконтинентальних шляхів та як дружинники Великого київського князя. Тема присутності скандинавів на території Галицько-Волинських земель сьогодні ще слабо вивчена. Цим питанням побіжно займалися історики (І. Крип'якевич) та археологи (Я. Пастернак [16]). За пізніших часів ця проблема ігнорувалася істориками та археологами з ідеологічних міркувань [13].

Археологічні джерела підтверджують думку, що найпотужнішими осередками дружинної культури були насамперед центри уділів Волинської землі. Під час освоєння землі великокнязівською владою велика кількість княжих дружинників осіла також вздовж головних шляхів.

Значні табори великокнязівських дружинників існували на найближчих околицях Володимира, Лучеська та інших княжих міст вже з X—XI ст. Про них ми знаємо з опосередкованих джерел. Свідченням місця перебування бояр-дружинників насамперед є численні курганні могильники в околиці княжих міст. Вони згруповані також вздовж головних рік, об'єднані подібним обрядом, часом появи та інвентарем (досліджувалися К. Мельник та В. Антоновичем у 1886—1899 рр.).

Так, в одному з курганів поблизу Зимного було знайдено залізну зброю та кольчугу [45, с. 226], а неподалік, на могильнику у Новосілках досліджені характерні для дружинників поховання у зрубках [53]. В околиці Лучеська такого типу кургани досліджувалися у Великих Риканях [34].

Найбільше їх скупчення зафіксоване у басейні р. Стир в радіусі до 30—40 км від Лучеська [2], проте найяскравіше дружинна культура виступає на прикладі матеріалів пересопницького некрополя. Тут, в одному з найбільших курганів був похований боярин у супроводі інвентаря майстра-ювеліра Волинської школи [39, с. 56—57]. Археологічні матеріали свідчать про те, що найчисельніші скандинавські дружини були розквартировані у князівських фортецях на території Погориння. Ними слід вважати також городища так званого “волинського” типу, з якими пов'язуються дитинці міст Володимира та його пристані Устилуга, Пересопниці та ін. Цим можна пояснити відносну концентрацію на цій території знахідок скандинавського озброєння.

Добре відомим є факт присутності варягів в середовищі великокняжої дружини X—XI ст. Найбільш показовими пам'ятками, що можуть розповісти про це, є знахідки озброєння. Із варязької амуніції великокняжі дружинники запозичили свою основну зброю — меч. На території Галицько-Волинських земель відомо близько десяти мечів X—XI ст. Найкраще збереженими і багато оздобленими є два мечі з курганів Плісеська [50] (рис. 2: 1–4).

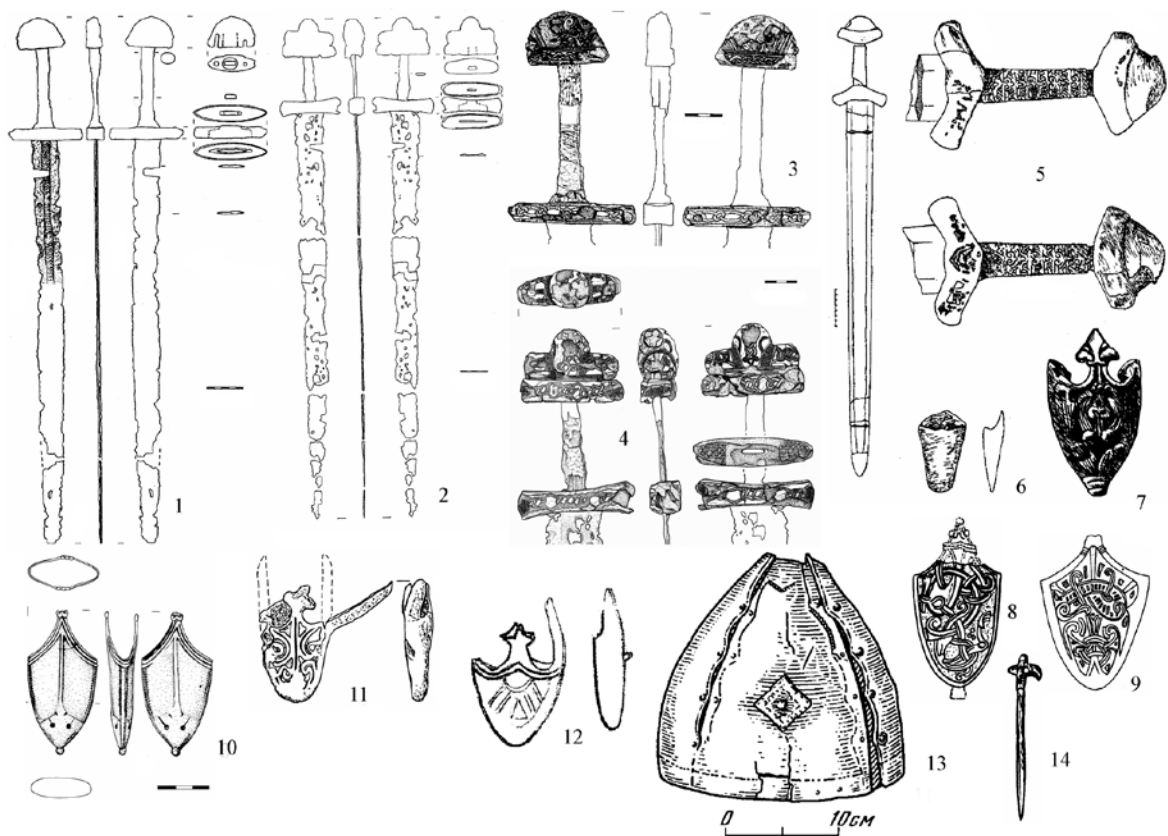


Рис. 2. Предмети скандинавського походження та озброєння дружинників: 1–4, 8 – Плісесько. Мечі та наконечник піхов з курганів на полі Толочка (за R.Livoch); 5, 6, 11 – меч та наконечники піхов з Дорогобужа (за Б. Прищепю); наконечники піхов меча: 7 – Звенигород; 8 – Листвин; 9 – Франопіль; 12 – Лучеськ; 13 – шолом з Мокрого; 14 – бронзова шпилька з Листвина (за Р. Чайкою)

Мечі Х—ХІ ст. знаходили також на березі р. Буг біля с. Вигаданка разом з шоломом і черепом [41, с. 16]. В останні десятиліття мечі цього періоду знайдено у Володимирі-Волинському, Хотині поблизу Перемиля, Жидачеві та Липно неподалік від Чемерина. Інші частини меча: бронзове завершення руків'я та перехрестя знайдено у Галичі (Крилос) [41, с. 16], наконечники піхов меча, датовані ХІ ст., знайдені у Звенигороді (прикрашені рослинним орнаментом) (рис. 2: 7), мають аналогії мечів з Поділля та Києва [41, с.17], на городищі Листвин у верхів'ях р. Стубли (прикрашений зображенням дракона, голова якого переходить у переплетене тіло з двома ногами, типово скандинавське, аналогія відома з села Даниловки, південніше від Саратова). Шведський дослідник Т.Я. Арне вважав, що даниловський наконечник виявлено найдалі на південному сході серед знахідок такого типу. На Південно-Західних землях Русі наконечники піхов виявляють у край рідко. Ще один наконечник, знайдений у Дорогобужі, — прибалтійського типу (рис. 2: 11). Цим самим часом ХІ—ХІІ ст., можливо, датується наконечник з Лучеська (рис. 2: 12).

Неподалік від Листвина у дружинних похованнях поблизу с. Мокрого виявлено шолом, який належить до групи сфероконічних шоломів, виготовлених з чотирьох частин і обтягнутих суцільною позолоченою мідно-бронзовою смугою (тип ІІ, за А.М. Кирпічниковим). Цей шолом аналогічний до екземпляра з Чорної могили в Чернігові [7, с. 26]. Він датується рубежем Х—ХІ ст. [48, s. 65].

Ще одним видом типово скандинавського озброєння прийнято вважати вістря стріл ланцетоподібного типу (мечоподібні), які знайдено в усіх основних дружинних центрах Східної Європи Х—ХІ ст. [57]. Найбільше їх знайдено на городищах у Судовій Вишні, Муравиці, Дорогобужі, Листвині [14, рис. 67: 15; 30; 46, рис. 6]. По одному такому екземпляру виявлено на Білівському городищі та в поселенні у Ромоші [8, с. 21] (рис. 3).

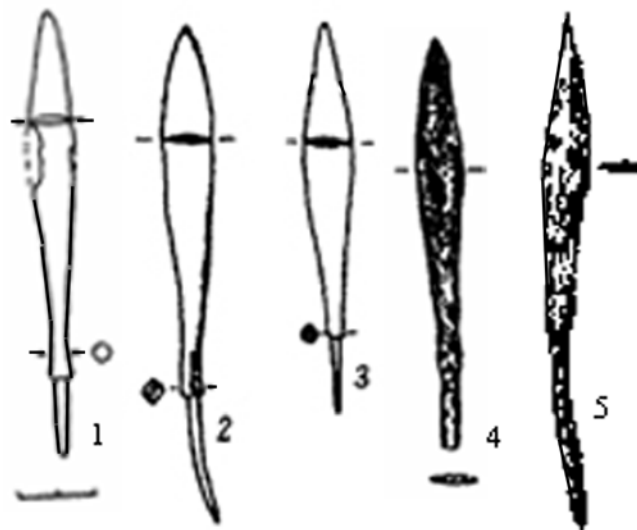


Рис. 3. Ланцетоподібні вістря з дитинців Дорогобужа (1), Муравиці (2–4), Листвина (5, за Б. Прищепю, Р. Чайкою)

Ця обставина дає змогу припустити ймовірність існування дружинних поселень із скандинавським елементом на городищах, що дублювали давніші адміністративні центри. Такі городища-супутники в процесі включення до складу Київської держави викликали занепад старих общинних центрів (як приклад, співіснування в XI ст. Лучеська та Коршівського городища на р. Полонці). Багато общинних, так званих „городищ-сховищ”, розташованих поблизу верхів’їв рік (Кошів, Брани, Будераж та ін.), та городищ, розташованих напроти гирл основних приток рік Горинь, Стир, Західний Буг (Старгород-Литовеж, Дюксин) у цей період теж отримували дружинну „начинку”. Згадані укріплення, враховуючи топографічні умови їх закладення, контролювали волоки, переправи та вододільні шляхи, що були найзручнішими дорогами за умов відсутності мостів на великих ріках Волині. В такий спосіб городище Листвин у верхів’ях Стубли на якомусь етапі отримало військову залозу із скандинавським елементом.

На його стаціонарність вказує, зокрема, знахідка бронзової шпильки з фігурною голівкою у вигляді дзьоба птаха. Подібні бронзові шпильки з різноманітним оформленням голівки відомі переважно з північно-західних слов’янських земель і Новгороду. Їх поширення на Волині обумовлене, як вважають дослідники, впливами балтів. Наприкінці XII — у першій половині XIII ст. новгородські ювеліри стали виготовляти місцеві типи проколки з фігурним оформленням голівки у вигляді півнячого гребеня. Ці проколки і є поки що найближчими аналогіями до шпильок з Листвина [17, с. 51–52].

Ще одним районом концентрації предметів скандинавського озброєння рубежу X—XI ст. є територія волинян вздовж Прип’ятського торгового шляху (городище Франопіль на р. Риті південніше від Берестя [5]).

Отже, галицько-волинські землі зберегли чимало свідчень участі варягів у військовій історії України.

Військова справа українців протягом багатьох століть зазнавала значного впливу з боку тюркських кочівників. Тривале військове співробітництво українців та степовиків породило симбіоз у військовому спорядженні. Найдавніша на галицько-волинських землях шабля, запозичена у кочовиків, виявлена у кургані X ст. у Пліснеську [41, с. 17]. Поряд із зброєю, невід’ємним спорядженням дружинника стає мідний казан [36, с. 192]. Мідні клепані казани були значно поширені в Галичині та на Волині (Володимир, Пересопниця: рис. 4: 11, Чорнівське, Ленківцецьке городища) [14, с. 85; 10, 21]. Вони вважаються запозиченням у половців [47].

Звичними для українських дружинників стають численні кістяні елементи упряжі коня, включно із псаліями [32, с. 71]. Речовим підтвердженням перебування саме тюркських кочовиків як дружинників на службі у галицьких князів є окремі, характерні для них, зразки озброєння та спорядження вершника і

кона, зокрема, кістяні підпружні пряжки, знайдені у Теревовлі (рис. 5: 6; [32, с. 72–73; 36, с. 194]) та Галичі (рис. 6: 7) [9], рис. 8: 10]). Знамените кочівницьке поховання з великою кількістю супровідного озброєння, виявлене у Галичі, на думку деяких дослідників, належало не воїну-мадяру X ст., а половецькому дружиннику XII ст., що перебував на службі у галицького князя [11].

Чимало знахідок, які свідчать про службу тюркських кочовиків у прикордонних зі степом фортецях та поселеннях, виявлено на південногалицьких городищах XII–XIII ст. (сучасна Чернівецька обл.); у Чорнівці, Ленківцях, святилищі у Галичі та похованнях Дністровського могильника [20, 28]. На сталість їх перебування вказують численні жіночі обереги (рис. 4: 1–5), [22, 24].

Найпоширенішими серед предметів кочівницького походження на галицько-волинських землях є вістря стріл. Це переважно випадкові знахідки або предмети, виявлені в культурному шарі. Їхні вістря виготовлені у вигляді суцільних або дворогих пластин. Дворогі вістря стріл цього типу відомі з Володимира (рис. 4: 14) та Звенигорода [42, рис. 5: 14]. Так звані “зрізні” виявлені у Галичі, Перемишлі, Пліснеську, буковинських городищах (рис. 5), Червені, Угровську, Волині [8, рис. 12: 3–4, 16, 17; 56, s. 40–41, 54–55; 51, rys. 5: 6; 55, rys. 4, a].

Значно більшою є кількість пам’яток озброєння кочовиків серед старожитностей періоду експансії монголів (друга половина XIII–XIV ст.). Важливим доказом перебування кочовиків є знахідки притаманних монголам предметів (кам’яні пряжки, вістря стріл), виявлені у закритих житлових комплексах другої половини XIII–XIV ст. волинських міст Володимира та Пересопниці [35, 37].

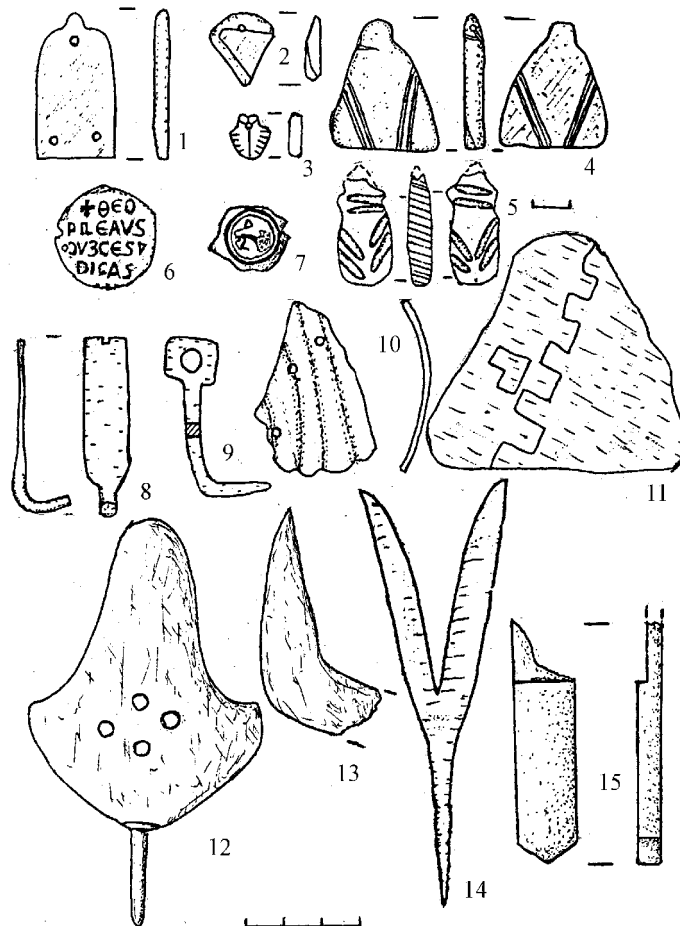


Рис. 4. Предмети східного походження, виявлені на галицько-волинських землях: амулети: 1, 2, 4, 5 – лазурит; 10), монети (6 – візантійська, 7 – золотоординська), елементи військового спорядження: 8, 9 – сагайдачні петлі; 11 – шматок мідного казана; 12–14 – вістря стріл; 15 – кам’яна пряжка. Фонди Львівського (1 – Галич; 2, 3 – Теревовля; 10–13, 15 – Пересопниця; 7–9 – Володимир), Володимир-Волинського (14) історичних музеїв та Буковинського центру археологічних досліджень (5 – поблизу Ленківецького городища)

Два вістря виявлені у заповненні господарської ями на долівці споруди середини XIII ст. у Пересопниці (рис. 4: 12, 13). Вони належать до згаданого типу “зрізнів”. Загальноприйнято вважати, що такий тип вістря було занесено у Європу під час татаро-монгольського нашествия. Одне з них, повністю збережене, має близькі аналогії із знахідками, виявленими на території Прибайкалля, Забайкалля та Монголії, де їх зібрано близько сорока штук. За типологією, розробленою Ю.С. Худяковим [44, с. 112—113], це вістря можна віднести до другої групи, 8 типу овально-крилатих (“полум’яподібних”). Навершя з овальним вістрям цього типу мають виступаючі крила та округлі плечики з упором, стандартну довжину пера – 80 мм, ширину – 55 мм, довжину черешка – 60 мм. За типологією В.Ф. Немерова [12, с. 216], вістря цього типу (четвертого) мали дещо інші параметри. Друге вістря з Пересопниці за цією ж типологією відноситься до шостого типу – дворогих “зрізнів” у вигляді лопатки, що розширяється. Щоправда наш екземпляр є масивніший.

Ще більш переконливим підтвердженням факту перебування у Пересопниці монгольських воїнів (баскака?) є багато предметів з інвентаря так званою „дружинного” будинку, дослідженого на дитинці у 1995—1996 рр. З цих характерних для Центральної Азії предметів тут знайдено кам'яну пряжку (рис. 4: 15), яка, можливо, одночасно служила для заточування стріл [36, с. 34; 38, с. 78–79]. Аналогії цієї пряжки відомі з тюркських поховань Донбасу (повідомлення Л.М. Швецова), Північного Кавказу та Хакасії (повідомлення археолога, проф. Л.Р. Кизласова).

Цікавим є факт виявлення на долівці цього будинку поряд з типовими для Волині остеологічними матеріалами: бика (*Bos taurus* – 4 шт.), вовка сірого (*Canis sp.*), зайця (*Lepus sp.*) куріпки сірої (*Perdix* – 2 шт.), а також кісток куона (*Canis alpina*?) — рудого вовка, схожого на лисицю, але більшого, що водиться на Далекому Сході, – більше 10 кісток та фрагментів: потилична кістка, сіністра фей, хвостові хребці тощо, визначення, зроблене біологом, проф. К.А. Татариним 30.08.1996 р.

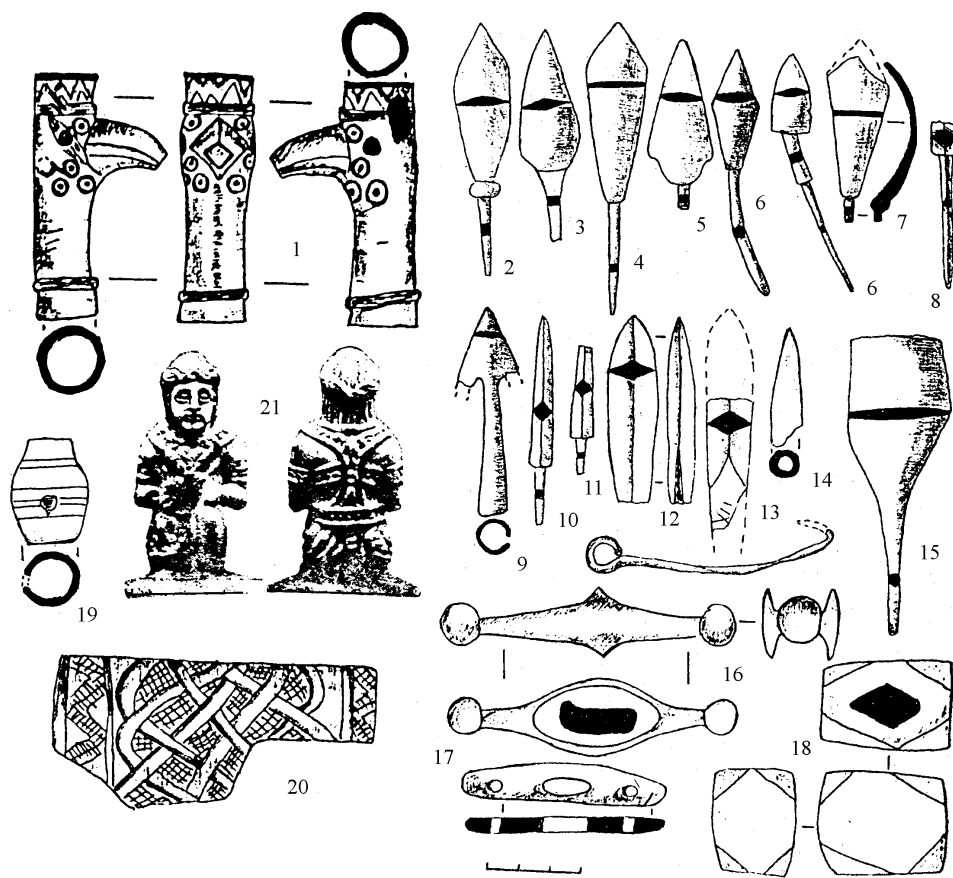


Рис. 5. Предмети військового спорядження (1–18, 20 – Чорнівське городище, 19 – Перебиківці) з фондів Буковинського центру археологічних досліджень (за С.В. Пивоваровим) та шахова східного походження з боярського поховання XIII ст. фігурка (Національний музей у Львові – 21)

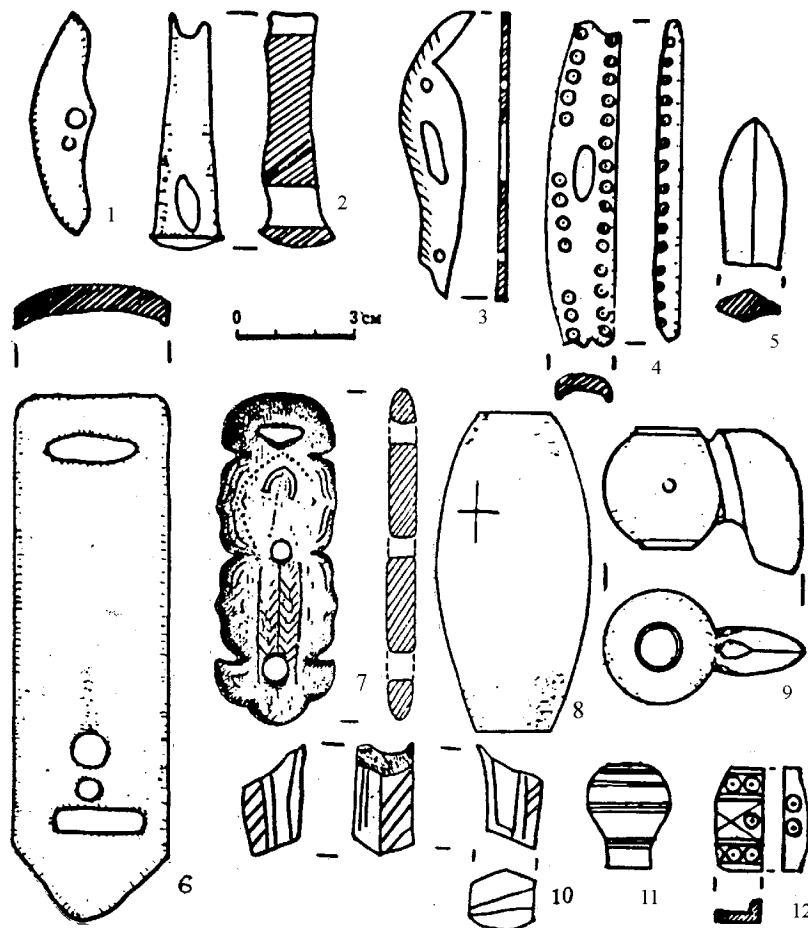


Рис. 6. Кістяні предмети військового спорядження з фондів Львівського історичного музею та Інституту українознавства НАН України (7): 1 – застібка недоуздка (Звенигород); 2 – псалії (Городниця); 3–4 – сагайдачні петлі (Звенигород, Крилос); 5 – кістяне вістря стріли (Родень); 6, 7 – підпружні пряжки (Теребовля, Галич); 8 – кістень (Пліснеськ); 9–11 – руків'я батогів (Звенигород, Галич, Теребовля); 12 – накладка руків'я ножа

Більш помітною була присутність кочовиків на півдні Галицько-Волинської держави. Наприклад, відомо, що у Бакоті свого часу сидів баскак [1, стб. 837]. Велику кількість предметів озброєння, характерних для золотоординців у комплексі із озброєнням західного типу, знайдено у сусідній фортеці Перебиківці-Зелений Гай (рис. 5). На думку дослідників, фортеця протягом 1360—1390 рр. охороняла західний берег переправи через р. Дністер, у період боротьби Людовіка Анжуйського за Поділля, а монгольське озброєння (вістря стріл, кістяні насадки-свистки – рис. 5: 19), уламки чавунного казана [43, с. 34] — це сліди перебування у складі фортечного гарнізону найманих воїнів-кочовиків у період занепаду Золотої Орди [23, 26, 27].

Про перехід на службу до Данила Галицького частини племен, які входили до чорнокоблучького союзу, свідчить скарб срібних прикрас середини XIII ст. із фортеці Цецино (як центр округи була наступницею Ленцівського городища та попередницею Чернівців). Він вміщає характерні для чорнокоблучького та половецького населення жіночі прикраси — скроневі кільця: однамастинні з біконічною намистиною, прикрашеною зерню та тринамастинні з великою центральною біконічною намистиною, на якій було напаяно 8 конічних шипів [18, с. 181].

З монгольським завоюванням прийнято пов'язувати появу специфічних черешкових сокир [40]. У Східній Європі використання подібних знарядь затягнулося до XVII—XVIII ст. На останньому етапі їх використання ці предмети могли отримати побутове призначення: знахідки із Дніпропетровська [3, с. 46, фото] та Вільнюса (розкопки 1996–1997 рр.) віднесено до інструментарію шевця, як ножі для вирізання деталей взуття (cutting knives, інтерпретація литовського археолога Арунаса Пушкоріса) [52, р. 28–30].

Отже, вирішальне значення для формування військової справи українців мали постійні контакти із професійними варязькими та степовими дружинами. На першому етапі X—XI ст. переважали скандинавські впливи, які найпомітніші на території у басейнах р. Вісли та Прип'яті. Здебільшого у поховальних комплексах (Пліснесько, Галич, Великі Рикані) помітний симбіоз північного та степового озброєння. З кінця XI ст., особливо з середини XIII ст., зростають впливи кочівників на військову справу Галицько-Волинської держави. Отже, поглиблене вивчення археологічних джерел дає змогу детальніше дослідити особливості військової справи Галицько-Волинської держави.

1. Полное собр. русских летописей, изд. по высочайшему повелению Императорскою археографическою коммисією.— Т. 2. Ипатьевская летопись.— Изд. 2-е.— М., 1908.— 936 с.

2. Антонович В. Б. Археологическая карта Волынской губернии // Труды XI археологического съезда в Киеве.— Т. 1.— М., 1901.— С. 36—133.

3. Ватченко А.Ф., Крылова Л.П., Молчанова Ф.Н. Днепрпетровский исторический музей им. Д.И. Яворницкого: Путеводитель. — Дніпропетровськ: Промінь, 1979. — 158 с.

4. Дашкевич Я. Україна на межі між Сходом і Заходом (XIV—XVIII ст.) // Записки НТШ.— 1991.— Т. ССXXII: Праці історично-філософської секції.— С. 28—44.

5. Іов А. В., Вяргей В. С. Гандлева-еканамічні зв'язи населення Заходняга Палесся IX—XI ст.ст.// Гістарычна-археалагічны зборнік.— Вып. 1.— Мінск, 1993.— С. 125—130; Кулаков В. И., Іов О. В. Наконечники ножен меча из кургана 174 могильника Кауп и с городища Франополя // КСИА РАН. — Вып. 211. — М., 2001. — С. 77—84.

6. Котляр М.Ф. Військова справа Київської Русі.— К., 2005.

7. Кирпичников А. Н. Древнерусское оружие.— Вып. 3. Доспех: комплекс боевых средств X—XIII вв. // САИ.— 1971.— Вып. Е1-36.— 92 с.

8. Кучера М. П. Древній Пліснеськ // Археологічні пам'ятки УРСР.— Т. 12.— К., 1962.— С. 3—57.

9. Лукомський Ю. Успенський собор давнього Галича (за результатами нових досліджень 1992—2000 років) // Записки НТШ.— 2002.— Т. 244: Праці археологічної комісії.— С. 378—607.

10. Мазурик Ю. Половецький казан XII—XIII ст. з фондів Волинського краєзнавчого музею // Волино-Подільські археологічні студії.— Вып. 1: Пам'яті І. К. Сवेशнікова (1915—1995).— Львів: Істор. музей, 1998.— С. 254—255.

11. Моця О. П. Карпати у X—XIV ст. // Етногенез та етнічна історія населення Українських Карпат.— Т. 1: Археологія та антропологія.— Львів, 1999.— С. 341—360.

12. Немеров В. Ф. Воинское снаряжение и оружие монгольского воина XIII—XIV вв. // Сов. археология.— № 2.— С. 212—227.

13. Петегирич В. М. Оружие и снаряжение всадника // Археология Прикарпатья, Волыни и Закарпатья (реннеславянский и древнерусский периоды).— К.: Наук. думка, 1990.— С. 163—171.

14. Прищепя Б. А., Нікольченко Ю. М. Літописний Дорогобуж в період Київської Русі. До історії населення Західної Волині в X—XIII століттях.— Рівне: Держ. ред.-вид. п-во, 1996.— 248 с.

15. Прищепя Б. А., Нікольченко Ю. М. Муравицьке городище.— Маріуполь: Рената, 2001.— 80 с.

16. Пастернак Я. Літописний город Пліснеськ та проблема варягів у Галичині // Науковий збірник Українського вільного університету.— Вып. 5.— Мюнхен, 1948.— С. 138—148.

17. Пелецишин М.А., Довгань П. Мистецькі вироби давніх волинян // Літопис Червоної калини. — 1992. — № 2—3. — С. 50—52.

18. Пивоваров С. Два маловідомі середньовічні скарби з Буковини // Проблеми археології України.— К. — Чернівці: Ін-т археології НАН України, Чернівецький національний університет ім. Федьковича, 2000.— С. 174—183.

19. Пивоваров С. Літописний Василів у Середньому Подністрів'ї // Середньовічна Європа: погляд з кінця XX ст.: Матеріали наук. конф. 16—18 березня 2000 р. — Чернівці: Золоті литаври, 2000.— С. 216—221.

20. Пивоваров С. Археологічні дослідження Чорнівського городища в 1999—2000 рр. // Питання стародавньої та середньовічної історії, археології й етнології.— Чернівці: Золоті литаври, 2001.— Т. 1.— С. 243—255.

21. Пивоваров С. Нові знахідки предметів озброєння та спорядження вершника і верхового коня з Чорнівського городища (перша половина XIII ст.) // Питання стародавньої та середньовічної історії, археології й етнології.— Чернівці: Золоті литаври, 2001.— Т. 2.— С. 133—141.

22. Пивоваров С. Християнські старожитності в межиріччі Верхнього Пруту та Середнього Дністра.— Чернівці: Зелена Буковина, 2001.— 152 с.

23. Пивоваров С. Нумізматичні пам'ятки Буковини.— Чернівці: Зелена Буковина, 2002.— 248 с.

24. Пивоваров С. Предмети з християнською і язичницькою символікою у

давньоруських старожитностях Буковини (нові знахідки) // Записки НТШ.— 2002.— Т. 244: Праці археологічної комісії.— С. 247—257. 25. Пивоваров С.В. Арбалетне озброєння в середньовічних старожитностях Буковини // Вісник Національного університету “Львівська політехніка” “Держава та армія”. — 2004. — № 502. — С. 24—30. 26. Пивоваров С., Федорук А. До питання про найманство у Галицькій Русі у XIV ст. (за даними розкопок городища у с. Зелена Липа) // Питання стародавньої та середньовічної історії, археології й етнології.— Чернівці: Золоті литаври, 2002— Т. 1— С. 140—149. 27. Пивоваров С., Федорук А. Археологічні дані про арбалетне озброєння на Буковині (за матеріалами розкопок городища у с. Зелена Липа) // Музейний щорічник. — 2003 (Матеріали наук.-практ. конф. "Музей та музейна справа на початку III тисячоліття", м. Чернівці, 14 травня 2003.— Вип. 2 (24).— Чернівці: Золоті литаври, 2003.— С. 85—93. 28. Пивоваров С., Чеховський І. На Дністрі, на "оукраинь галицької" (матеріали та дослідження Дністровської комплексної археологічно-етнографічної експедиції ЧДУ в с. Галиця Сокирянського р-ну Чернівецької обл.).— Чернівці: Місто, 2000.— 144 с. 29. Ратич О. О. Древньоруські пам'ятки на території західних областей УРСР.— К.: Вид-во АН УРСР, 1957.— 96 с. 30. Ратич О. О. Результати досліджень давньоруського городища Замчисько у м. Судова Вишня Львівської області в 1957—1959 рр. // Матеріали та дослідження з археології Прикарпаття та Волині.— Вип. 4.— К.: Вид-во АН УРСР, 1962.— С. 106—119. 31. Терський С. В. Обстеження городищ княжої доби на Волині в 1986—1991 роках // НЗ ЛІМ.— Вип. 1.— Львів, 1993.— С. 41—67. 32. Терський С. В. Вироби з кістки і рогу Х—XIII ст. з території Прикарпаття і Волині у фондах Львівського історичного музею // НЗ ЛІМ.— Вип. 1.— Львів.— С. 68—87. 33. Терський С. В. Розвідки в околицях княжого Лучеська // Археологічні дослідження в Україні 1991 р.— Луцьк: Надстир'я, 1993.— С. 120—121. 34. Терський С. В. Волинь в системі міжнародних зв'язків Київської Русі (Х—XIV ст.) (до постановки проблеми) // НЗ ЛІМ.— Львів, 1995.— Вип. 4, ч. 1.— С. 73—88. 35. Терський С. В. Пересопниця після Батия. Нові знахідки // Археологічні студії.— Вип. 1: Збірник на пошану 70-річчя Б. О. Тимощука. — Київ—Чернівці: Прут, 2000. — С. 217—223. 36. Терський С. В. Галицько-Волинська Держава та Схід (за археологічними збірками Львівського історичного музею) // НЗ ЛІМ.— Вип. 9.— Львів: Новий час.— С. 179—201. 37. Терський С. В. Садиба вельможі в окольному городі княжого Володимира // Записки НТШ.— Т. 244. Праці археологічної комісії.— Львів.— С. 645—662. 38. Терський С. В. Археологія доби Галицько-Волинської держави.— Львів: Ін-т українознавства НАН України, 2002.— 108 с., іл. 39. Терський С. В. Пересопниця. Краєзнавчий нарис.— Рівне: Азалія, 2003. 40. Терський С. В. З історії української зброї XIII—XVIII ст.: сокири-бердиші та алебарди // Вісник Національного університету “Львівська політехніка” “Держава та армія”.— 2005. — № 528. — С. 16—27. 41. Терський С. В. Середньовічна зброя у львівських музейних колекціях довоєнного часу: походження і склад // Вісник Національного університету “Львівська політехніка” “Держава та армія”. — 2006. — № 555. — С. 13—19. 42. Терський-Шеломенцев В. С. Исследования детинца Звенигорода Галицкого // Сов. археология. — 1978.— № 1. — С. 206—215. 43. Тимощук Б. О. Давньоруська Буковина (Х—перша половина XIV ст.).— К.: Наук. думка, 1982.— 208 с. 44. Худяков Ю. С. Вооружение центрально-азиатских кочевников в эпоху раннего и развитого средневековья. — Новосибирск: Наука. Сиб. отд., 1991.— 190 с. 45. Цинкаловський О. Матеріали до археології Володимирського повіту // Записки НТШ.— Т. 154: Праці історико-філософської секції.— Львів, 1937. 46. Чайка Р. М. Зброя та речі військового спорядження з городища Листвин // Археологічні дослідження Львівського університету.— Вип. 2.— Львів: ЛДУ, 1997.— С. 75—86. 47. Швецов Л. М. Котлы из погребений средневековых кочевников // Сов. археология.— 1980.— № 2.— С. 196—199. 48. Jakimowicz R. Szlak wyprawy kijowskiej Bolesława Chrobrego w świetle archeologii // Rocznik Wołyński.— Т. 2.— Równe, 1933.— S. 10—96. 49. Cynkałowski A. Materiały do pradziejow Wołynia i Polesia Wołyńskiego.— Warszawa, 1961.— 265 s., XXXI tabl. 50. Liwoch R. Militaria z dziewiętnastowiecznych badań w Podhorcach // Acta Militaria Mediaevalia.— I. — Krakow; Sanok, 2005.— S. 37—59. 51. Mazuryk J., Panyszko S., Ostapjuk O., 1998. Badania archeologiczne latopisowego Uhrowieska // Archeologia Polski Środkowo-Wschodniej.— Т. 3.— Lublin — Chełm — Zamość.— S. 175—182. 52. Puškoriūnas. Archaeological leather footwear in Lithuania. Preservation of leather footwear.— Vilnius, 2005. Summary of doctoral dissertation. 40 psl.

53. Olechnowicz W. *Cmentarzysko w Nowosiolkach, pow. Włodzimierskiej, gub. Wołyńska // Materiały antropologiczno-archeologiczne i etnograficzne.*— Kr., 1903.— T. 6.— S. 3—12. 54. Orłowicz M. *Ilustrowany przewodnik po Wołyniu z 111 ilustracjami i mapką województwa.*— Łuck, 1929.— 380 s. 55. Rohatko J. *Nowe znaleziska z okolic Gródka nad Bugiem woj. Zamość // Sprawozdania archeologiczne.*— 1994.— T. 46.— S. 169—184. 56. Świątosławski Witold. *Archeologiczne ślady najazdów tatarskich na Europę Środkową w XIII w.*— Łódź, 1997.— 128 s. 57. Zabiela G. *Scandinavian arrowheads in Lithuania // Archaeologia Baltica.*— Vilnius, 2000. — Вып. 2. — P. 133—140.

Piotr N. Kotowicz

PRZEMIANY W UZBROJENIU PLEMIENNYM I WCZESNOPAŃSTWOWYM (VI – POŁ. XIII W.) W POLSKIEJ CZĘŚCI DAWNYCH KSIĘSTW RUSKICH – WYBRANE PRZYKŁADY

© Kotowicz Piotr N., 2006

В статті досліджується питання походження та розвитку озброєння на галицько-волинських землях за матеріалами досліджень західної частини Галицько-Волинської держави.

In article with attraction of written and archaeological sources the development of weapons is considered. The conclusion about the important role of arms' masters of the Galicia-Volhynian state in progress of this is proved.

Uwagi wstępne. Badania bronioznawcze nad militariami średniowiecznymi mają w Polsce długą i chlubną tradycję. Rozpoczęte jeszcze przed II wojną światową, szczególnie prężnie rozwinęły się w ostatnim pięćdziesięcioleciu, wprowadzając do obiegu naukowego wiele niezwykle istotnych odkryć i ustaleń. Dość powiedzieć, że pierwszą profesjonalną syntezą bronioznawczą uzbrojenia wczesnośredniowiecznych Słowian zamieszkujących tę część Środkowej Europy, była praca Andrzeja Nadolskiego z 1954 roku pt.: „*Studia nad uzbrojeniem polskim w X, XI i XII wieku*” (Nadolski 1954). Tenże badacz zapoczątkował lawinowy przyrost opracowań tego typu w krajach sąsiednich (autorstwa tak wybitnych badaczy jak A. N. Kirpičnikov, A. Ruttkay, L. Kovacs, czy ostatnio V. Jotov), ale co istotne stworzył w Łodzi niezwykle prężny ośrodek bronioznawstwa średniowiecznego (Głosek 2001, 104), znakomicie funkcjonujący także współcześnie (ostatnio np. Świątkiewicz 2002; Ławrynowicz 2005). Niezwykle istotny jest fakt, iż główny trzon środowiska bronioznawców średniowiecznych w Polsce tworzą archeolodzy. Wiąże się to głównie z tym, iż w wyniku różnorodnych zrzędzeń losowych i dziejowych nie zachowała się w zbiorach polskich właściwie ani jedna, większa kolekcja uzbrojenia średniowiecznego. Stąd też niemal cały materiał źródłowy pochodzi z badań archeologicznych lub też znalezisk przypadkowych, które stały się przedmiotem analiz właśnie tej grupy badaczy.

W niniejszym szkicu przyjrzymy się przemianom w uzbrojeniu w okresie plemiennym i wczesnopanństwowym na stosunkowo wąskim pasie, którego zachodnią i północną granicę tworzy wczesnośredniowieczna rubież polsko-rusko-bałyjska (Parczewski 1996a, 76-77, ryc. 1; Dulinicz 2000, 201, ryc. 2), natomiast wschodnia pokrywa się z dzisiejszą granicą Polski (ryc. 1). Zdajemy sobie oczywiście sprawę ze sztuczności i umowności wyznaczonego terytorium. Nie pokrywa się ono z żadnym z terytoriów plemiennych Słowiańszczyzny, jest też zaledwie wycinkiem obszaru – zresztą zmiennego – wczesnośredniowiecznych księstw ruskich. Wydaje się jednak, że właśnie tutaj zachodziły bardzo istotne zmiany w koncepcji rozwoju uzbrojenia, które są mniej widoczne bliżej centrów obu wczesnośredniowiecznych organizmów państwowych – Polski i Rusi. Wybrany zespół zabytków porównano głównie do analogicznych materiałów z Polski oraz zachodniej Ukrainy (obl.: Černivci, İvano-Frankivs'k, L'viv, Rivne, Ternopil', Volins'ka i Zakarpats'ka) i Białorusi (vobl.: Brest i Grodno).