

ЛАНДШАФТНИЙ І УРБАНІСТИЧНИЙ ДИЗАЙН

УДК 72.477.8

Ю.Л. Богданова

Національний університет “Львівська політехніка”,
кафедра дизайну архітектурного середовища

ЕВОЛЮЦІЯ ЛАНДШАФТНОГО ПРОЕКТУВАННЯ У ЛЬВОВІ ХХ–ХХІ СТОЛІТТЯ

© Богданова Ю.Л., 2014

Висвітлено історію та традиції формування ключових об’єктів львівських садів та парків. Подано етапи становлення спеціалізації “Ландшафтна архітектура” та вибрані тематики конкурсних та дипломних робіт студентів, що опрацьовувалися на кафедрі дизайну архітектурного середовища.

Ключові слова: ландшафт, урбаністика, сади, парки, сквери, бульвари, ландшафтна архітектура, проектування.

Covers the history and traditions of the formation of key objects of Lviv gardens and parks. Posted stages of specialization “Landscaping” and selected topics competitive and diploma students who worked out at the Department of Design of architectural environment.

Key words: landscape, urban studies, gardens, parks, gardens, boulevards, landscape architecture, design.

Постановка проблеми

Сьогодні ландшафтна архітектура – одна з наймолодших дотичних до архітектури та будівництва спеціальностей. Але, незважаючи на це, вона має тисячолітній досвід.

Ще у першій половині VI ст. до н.е. перси створили Чар Баг – палацову резиденцію царя Кіра I, яку оточував величезний регулярний сад із системою каналів. За настінними розписами можна уявити вигляд садів єгипетської знаті та царів. Надзвичайним витвором інженерної думки є “Висячі сади Семіраміди”, що вражали своїми багатоярусними терасами. У часи середньовіччя невеличкі регулярні сади за високими мурами формувалися як протиставлення організованого творення людини до навколишнього природного безладного різноманіття. У часи Відродження архітектори під час проектування саду дотримувалися ідеальних пропорцій та чітких поділів, що мало справити враження гармонії. Характерними фрагментами ренесансного саду є стрижені рослини у формі різних фігур, прямокутні партери, різноманітні візерунки, викладені рослинами. У часи бароко (період великих наукових відкриттів) в сади потрапляють рослини-екзоти, привезені з різних заморських країв. Сама композиція саду стає динамічнішою та вигадливою. В інженерному плані сади збагатилися різноманітними водними комплексами, що давало змогу використати воду не тільки як фактор необхідності (для поливу рослин), але як елемент декорації. За часів класицизму архітектори садів намагалися створити таку модель, в якій би регулярність композиції, створена людиною, плавно переходила у романтичні природні краєвиди. Великої уваги надавали створенню перспектив. Сади рококо характеризуються вільністю у своїх композиційних вирішеннях і являють собою поєднання геометричності та свободи. XIX століття принесло повне переосмислення ролі ландшафту у середовищі великих міст. У Англії та Франції з’являються бульвари та сквери, великі та малі громадські парки – як у центральних частинах міст, так і на їх

околицях. Незалежно від своєї класової приналежності мешканці та приїжджі використовують зелені островки для недільного відпочинку, а у замських парках можна здійснювати прогулянки верхи. На межі XIX та XX століть парки стають багатофункціональними: тут проводять великі міжнародні виставки, де обмінюються технічними досягненнями з усім світом; та і сам відпочинок стає організованішим та різноманітнішим. Створюється ціла галузь розваг: атракціони, що активно працюють у весняний, літній та осінній період, взимку – ковзанки; у парках виступають приїжджі цирки та театри; створюються зоопарки та оранжереї. З кінця XIX століття і до сьогодні ведеться боротьба за відвойовування зелених зон у міста. Ідея “міста-саду”, що початково мала на меті створення таких зон для проживання людей, де би зелень чергувалася з забудовою у об’єднаній єдиною ідеєю композиції, сьогодні поступається задуму перетворення на єдине “місто-сад” усіх міських зон (житлової, промислової, адміністративної). У зв’язку з цією концепцією зростає попит на працю ландшафтних архітекторів, які можуть сьогодні працювати на будь-якій ділянці міста. Коли ж ландшафтна архітектура відокремилась від садівництва та архітектури?

Формування цілі статті

Метою статті є вивчення проблеми еволюції ландшафтного проектування у Львові XX – XXI століття та останні досягнення кафедри дизайну архітектурного середовища у цій галузі.

Аналіз попередніх досліджень і публікацій

Питанням історичного розвитку львівських ландшафтів було присвячено численні публікації Т.М. Максим’юк, в яких розкрито виникнення та подальше становлення львівських садів та парків. Теоретичними проблемами ландшафтної архітектури займалися Д.О. Саймондс, В.О. Кучерявий, В.Н. Горбачев та ін. Найвидатнішим автором практичних рекомендацій у цій галузі сьогодні вважають Джона Брукса.

Постановка проблеми

Львів має свою давню історію, в якій проектуванню ландшафтів завжди надавали великого значення, і тому вирішенням цих питань займалися кваліфіковані співробітники при міському управлінні, що обіймали посаду “головний садівник і директор міських садів “плантацій” Львова”. Свідченням цього може бути та велика кількість парків, скверів та потопаючих у зелені вулиць, що так вражає сьогоднішніх туристів. Так, одним з найстаріших парків Львова є сьогодні парк ім. Івана Франка – колишній Єзуїтський сад. За часи свого існування він зазнав багатьох перепланувань аж до 1850-х років, коли Кароль Бауер провів його кардинальну реконструкцію на взірць тогочасних англійських романтичних садів. К. Бауер є одночасно автором багатьох інших об’єктів садово-паркового мистецтва Львова середини XIX ст., серед яких бульвар на Губернаторських Валах (1863 р.), перший ботанічний сад при Львівському університеті, Личаківський цвинтар та інші. Закладені у XVIII–XIX ст. на місці розібраних оборонних мурів бульвари – Гетьманські та Губернаторські Вали – створили “зелене кільце” навколо львівського середмістя. Другою ключовою фігурою у формуванні міських ландшафтів був Арнольд Рьорінг – директор міських садів, головний садівник міста Львова, автор проекту Стрийського парку та головний його будівничий. Він використав мотив неокласичних композицій англійського архітектора Хемфрі Рептона з введенням регулярних композиційних елементів на верхній терасі. У 1894 р. ця тераса стала місцем проведення грандіозної Крайової виставки (загальна кількість відвідувачів досягла 1 млн. 150 тис. осіб). Лейтмотивом цього проекту була ідея прогресу, а експозиція мала якнайширше відобразити успіхи автономного Королівства Галичини і Володимирії у соціальній, господарській та культурній сферах. На території парку було споруджено більше сотні павільйонів у різних історичних стилях. Авторами цих проектів були Францішек Сковрон – головний архітектор виставки, а також Юліан Захаревич, Юліуш Гохбергер, Зигмунт Горголевський та інші відомі архітектори львівської школи. Окрім самого парку Арнольд Рьорінг заклав і навколишні сади віллової забудови, які особливо

добре проглядалися з підвісної дороги, з неї під час атракційної короткої прогулянки “в кошиках”, з яких також розкривалася панорама Високого Замку та Знесінської гряди [1].

На початку ХХ століття зароджується та набуває великого розвитку наука, що називається урбаністика, або, інакше кажучи, наука про будову міст. Розвиток міст починають вивчати, проводячи різні наукові дослідження, що стосуються таких питань, як вивчення статистики будівельного руху, його фінансування, розвитку шляхобудування, проведення комунікацій. Великого значення у цьому списку надають озелененню міст.

Саме наукові дослідження соціальних та оздоровчих факторів, з якими мешканці стикаються на урбанізованих територіях, показали великі переваги влаштування вільних від забудови просторів, вкритих зеленню. У творах наших видатних урбаністів цього періоду Романа Фелінського та Ігнація Дрекслера було вказано, що зелень є не тільки чинником, який покращує здоров'я жителів міст. Зелень, дерева, квіти – це естетичні рами міста, а сквери, парки, квітники, садки – елементарні складові його сучасної естетики.

У 1910 – 1920-ті роки у різних містах Польщі виникає питання, як зробити міста сучасними та презентабельними. Оголошуються конкурси на перепланування міст і сіл за вимогами ХХ ст.

Так, наприклад, конкурсу “Великий Львів” (1924 р.) передував конкурс “Великий Краків” (1909 р.). У ньому брав участь і львів'янин Ігнацій Дрекслер. І хоча він за освітою був інженером, що займався будівництвом шляхів, його проект вибрала міська влада Кракова. Після свого повернення І. Дрекслер ініціював у 1920–1921 рр. подібний конкурс у Львові, що мало на меті віднайти шляхи нового розвитку міста. Після підведення підсумків два проекти було замовлено для остаточного виконання: перший – І. Дрекслеру – викладачу Львівської політехніки, другий – Т. Толвінському, професору Варшавської політехніки.

У програмі конкурсу одним із завдань було висунуто питання, що стосувалося міського озеленення. Потрібно було вказати місця, що найкраще надавалися для будівництва громадських об'єктів, розташування садів і парків, прогулянкових озелених алей, басейнів та стадіонів. Необхідними умовами було впорядкування оточення Замкової Гори і опрацювання пропозицій щодо способів використання Цитаделі для рекреаційних потреб .

Багато у чому уявлення обох архітекторів щодо майбутнього Львова були подібними, але проект Т. Толвінського був значно помпезніший і менш реалістичний, ніж проект І. Дрекслера.

З усіх існуючих парків І. Дрекслер виділив чотири.

1. Високий Замок. Його кордони в межах паркової зони за проектом мали би бути розширеними, а сам він оточений корсо – пішохідною озеленою вулицею для прогулянок.
2. Цитадель мала стати прогулянково-спортивним парком. На схилі проектувалися будинки музеїв з частковим використанням під цю функцію існуючих споруд. Першочергово необхідно було би забезпечити добрий доступ до парку з чотирьох боків.
3. Стрільниця, хоч і була власністю стрілецького товариства, належала одночасно і мешканцям Львова. Сад необхідно було розширити на схід, у бік маловничого і повного прекрасних краєвидів хребта узгір'я Кайзервальд – Високий Замок, а також зробити доступнішим завдяки створенню п'яти нових входів.
4. Єзуїтський парк мав би втратити частину своєї площі з боку Університету, але натомість бути перепроєктованим згідно із “сучасними тенденціями ландшафтної архітектури”.

Якщо оглянути мапи Львова тих часів, то можна побачити, що розташування зелені має характер кола з променями і великими плямами в напрямку на північ та південь від центру міста. Однією з задач було об'єднати парки та сквери міста між собою за допомогою зелених вулиць та алей і створити корсо – зелену променаду в середині вже існуючого зовнішнього зеленого кола з центром Високий Замок, яка би розташовувалась безпосередньо в містобудівній тканині. Але ця ідея не є новою для початку ХХ століття. Її опрацьовував ще Арнольд Рьорінг у другій половині ХІХ століття.

Через відсутність інвестицій ці грандіозні задачі не було втілено у життя, але було визначено проблематику. У 1928 р. приймається Будівельне законодавство, опрацьоване ще у 1921 р., що діє до 1939 р., лише з невеликими змінами у 1934 р. У цьому законодавстві чітко визначено правила забудови теренів міста із чіткими вказівками щодо ліній забудови. У 1937 р. було створено Художню раду при міському уряді. Її завданням був розгляд проектів щодо їх естетичних цінностей, а саме проектів урбаністичних, будівельних та спеціальних, реалізація яких впливає на зміну зовнішнього вигляду міста.

У міжвоєнне двадцятиліття великого значення надавати проектуванню зелених насаджень безпосередньо біля самих багатоквартирних будинків. Спостерігається цікава тенденція влаштування полісадників на місці відступу від червоної лінії забудови. Вони були використані перед забудовою 30-х років на вулицях Шевченка, Менделєєва, Коцюбинського, Новий Світ, Глибока та ін.

Цей приклад вказує на те, що зелень – це не тільки окраса міста, а насамперед один з найвагоміших моментів його урбаністичної стратегії розвитку. За статистичними даними із розвитку міста за 1934–1939 рр. було реанімовано 12 га паркової поверхні. Внаслідок зростання населення Львова було збільшено поверхню самих парків на 38 га, територія яких від давніх часів до 1933 р. була незмінною. Озеленення вулиць зросло з 7,8 га до 23 га. До 1934 року у Львові було 8505 дерев. За чотири роки було висаджено 6121 нове дерево. Обиралися саме ті породи дерев, що відповідали ширині вулиць і фасадів будинків. Деякі завезені дерева були екзотами: вишня та черешня японські, дрібнолисті ясені, берези, пірамідальні тополі в композиціях з кулястим глодом. Довжина вулиць, обсаджених з одного боку, зросла з 49 км до 67 км, тобто на 18 км; з обох боків – з 11 км до 16 км, тобто на 5 км. Загалом в парках і скверах росло на той час близько 35000 дерев та кущів і 240000 різновидів квітів та трав. Розсадники біля парку Залізна Вода та на вулиці Стрийській вже не справлялись з обслуговуванням парків та скверів, тому на Персенківці було закладено нові теплиці згідно із найновішими технічними вимогами. Кількість садово-паркових господарств було збільшено на 10. Для дітей було влаштовано 15 майданчиків – це доволі велика цифра, якщо врахувати, що до 1932 р. у Львові не було жодного. При школах закладено 22 декоративні та ботанічні садки – це зростання на 50%. На стовпах ліхтарів, що освітлювали трамвайні колії, було почеплено кошики з квітами, що значно поживило довкілля.

Незважаючи на те, що жоден з проектів “Великого Львова” так і не був реалізованим більше ніж на 15 %, вони слугували своєрідними “відправними базами” для подальших проектантів. Так, проект Т. Толвінського було використано для радянських генеральних планів сталінського періоду архітекторів Г.Л. Швецько-Вінецького та А.В. Натальченка, що так само не були реалізованими повністю. Зокрема це стосується першого повоєнного плану “Міська композиційна вісь” з півночі на південь, що продовжувалася за Оперним театром на 1,5 км, та перпендикулярна їй “Бульварна магістраль у напрямку захід–схід”, яка мала провадити на Високий Замок, де проектувалося спорудження монумента В.І. Леніна – все це дуже нагадує пропозиції 1924 р. Вражає і подібність вирішення паркової зони на Кадетському узгір’ї, де театр під відкритим небом пропонував збудувати ще Т. Толвінський у 1924 р., а був реалізований Зелений театр на 6000 місць (1951 – 1952 рр.) [2].

Тільки у 1976 році, вперше після війни, при управлінні головного архітектора Львова з’явилася посада ландшафтного архітектора міста. Ним став випускник Львівської політехніки К. Плахотнюк. Найбільшим закладеним у радянський період зеленим об’єктом міста був парк культури та відпочинку ім. Б. Хмельницького із спортивною ареною, літнім та зеленим театрами, Монументом Слави, містечком атракціонів та молодіжним клубом “Романтик”. У 1974–1975 рр. було розроблено проект детального планування комплексної зони відпочинку м. Львова – Національного парку, до якого входили територія Високого замку, Знесіння та колишнього Кайзервальду. Цей проект був рекомендований Держбудом УРСР як основа програми створення Музею народної архітектури і побуту західних областей України у парку “Шевченківський гай” площею 50 га. Утворене таким чином навколо центру міста зелене кільце продовжують закладені у 1950–1960-ті рр. Снопківський парк та парки “Залізна вода”, Стрийський, Культури та відпочинку ім. Б. Хмельницького, Студентський на Вулецьких пагорбах і Горіховий гай вздовж вул. Бойківської [3].

Проте, незважаючи на очевидні історичні досягнення у розвитку садово-паркових об'єктів Львова, фахівців з напрямку “ландшафтна архітектура” тут до 1990-х років не готували.

Термін **ландшафтна архітектура** виникає у Сполучених Штатах Америки на межі XIX – XX ст. після масового влаштування там національних парків. Потреба у цій спеціальності була настільки великою, що у 1901 році у Гарвардському університеті відкривається перший у світі факультет ландшафтної архітектури. Потім такі факультети з'являються у вищих навчальних закладах великих міст Європи. У 1948 році в Кембріджі було створено Міжнародну федерацію ландшафтних архітекторів – IFLA, яка об'єднує фахівців в цій галузі зі всього світу. Саме діяльність IFLA сприяла виокремленню спеціальності “ландшафтна архітектура” у самостійну одиницю. У 1960 році на засіданні ООН у Женеві ландшафтну архітектуру було введено у міжнародний реєстр професій.

За часів Радянського Союзу ландшафтна архітектура була зведена швидше до звичайного “озеленення територій” і аж ніяк не являла собою творчий фах. Викладали її тільки у Московському та Львівському лісотехнічних інститутах та Ленінградській лісотехнічній академії як “озеленення населених місць”, а потім “садово-паркове господарство”, а також частково на кафедрах містобудування. Тільки в кінці 1990-х років в Україні – у Львові та Києві – було розпочато підготовку спеціалістів та бакалаврів у галузі ландшафтної архітектури [4]. Сьогодні, окрім Українського державного лісотехнічного університету, спеціалістів цього фаху готують на кафедрі містобудування Львівської політехніки. Враховуючи гостру необхідність для архітекторів-дизайнерів, що проектують середовище міст, громадських та житлових об'єктів, мати додаткові знання з проектування ландшафтів, кафедра дизайну архітектурного середовища з часу її заснування – 2003 р. – звертає увагу на вивчення цих питань.

Які особливості роботи ландшафтного архітектора і чим ця спеціальність відрізняється від інших? Ландшафт у місті – це творіння природи і людини, в якому у гармонійне ціле поєднуються рослини, рельєф, водні поверхні, камінь, архітектура, скульптура, а також явища природи. Для того, аби домогтися цієї гармонії, необхідно об'єднати зусилля спеціалістів з багатьох галузей знань: екологів, ботаніків, садівників, інженерів та архітекторів. Порівняно із спрощеним асортиментом перших садів (переважно це були фруктові дерева та істивні рослини), сучасні парки не просто значно збагатилися декоративними деревами, чагарниками і трав'янистими рослинами, а перейшли мало не до колекціонування екзотів. Сильова ідея парку реалізується певними композиційними прийомами та використаним матеріалом – рослинним (живим) та неживим (вода, камінь, дерево і метал). Сьогодні парк має не тільки розважально-естетичний, а й пізнавальний характер. Тому основні дві особливості фаху ландшафтної архітектури, що відрізняють його від інших – вплив сезонності та робота з живим матеріалом. Сезонність вимагає від автора проекту уявити свій витвір у різні пори року і надати йому привабливості, яка б не зникла ні взимку, ні ранньої весни, ні пізньої осені. А це вимагає не тільки творчого підходу, але й відповідних фахових знань. Робота з живим матеріалом висуває перед архітектором задачу передбачити фактор росту рослин, аби і через п'ять, і через десять, і через сорок років запроєктований ландшафт виглядав привабливо і не перенасичено. Окрім рослинності, у створеному людиною ландшафті завжди знаходять малі архітектурні форми: альтанки, фонтани, ліхтарі, скульптури, лавки тощо. Отже, архітектор завжди працює з великою кількістю фахівців із інших галузей, і тому його кінцевий витвір є достатньо різноманітним за своїм наповненням.

У 2013 р. на кафедрі дизайну архітектурного середовища студентка Х. Максимчук захистила кваліфікаційну роботу бакалавра за темою “Дизайн-комплекс ландшафтних, видовищних і культурно-рекреаційних споруд довкола Головного корпусу Львівської політехніки з розроблення елементів ландшафту, благоустрою, обладнання і сценографії” Керівники: проф. В.І. Проскуряков, асист. Ю.Л. Богданова, асп. І.В. Гуменник. Цей проект передбачає реорганізацію середовища кампусу Львівської політехніки для комфортного навчання та відпочинку студентів, викладачів, мешканців та гостей міста. Основою проекту постала ідея насичення простору ландшафтно-предметними елементами та озелененням. Для кожного з трьох запроєктованих амфітеатрів було запропоновано концепцію вирішення існуючого простору внаслідок збільшення функціональності площ та організації місць для відпочинку, виставок, тематичних форумів, культурних акцій та інших заходів для студентів та викладачів закладу.

Тематичний форум було запропоновано розташувати на площі св. Юра. Він одночасно буде дахом нового студентського медіацентру та площею-садом. Ідея такого планувального рішення проста: зробити єдиний відкритий простір площі для громадськості, врахувавши складність ділянки з перепадом у 8 метрів. Завдяки запропонованій концепції площа стане універсальною, оскільки її можна буде використовувати як місце для масових культурних видовищ розважального чи соціально-наукового характеру, а також як зону для комфортного навчання та відпочинку студентів та жителів міста. Площа амфітеатру 2,5 тис. м², він вміщатиме близько 750 осіб (рис. 1).

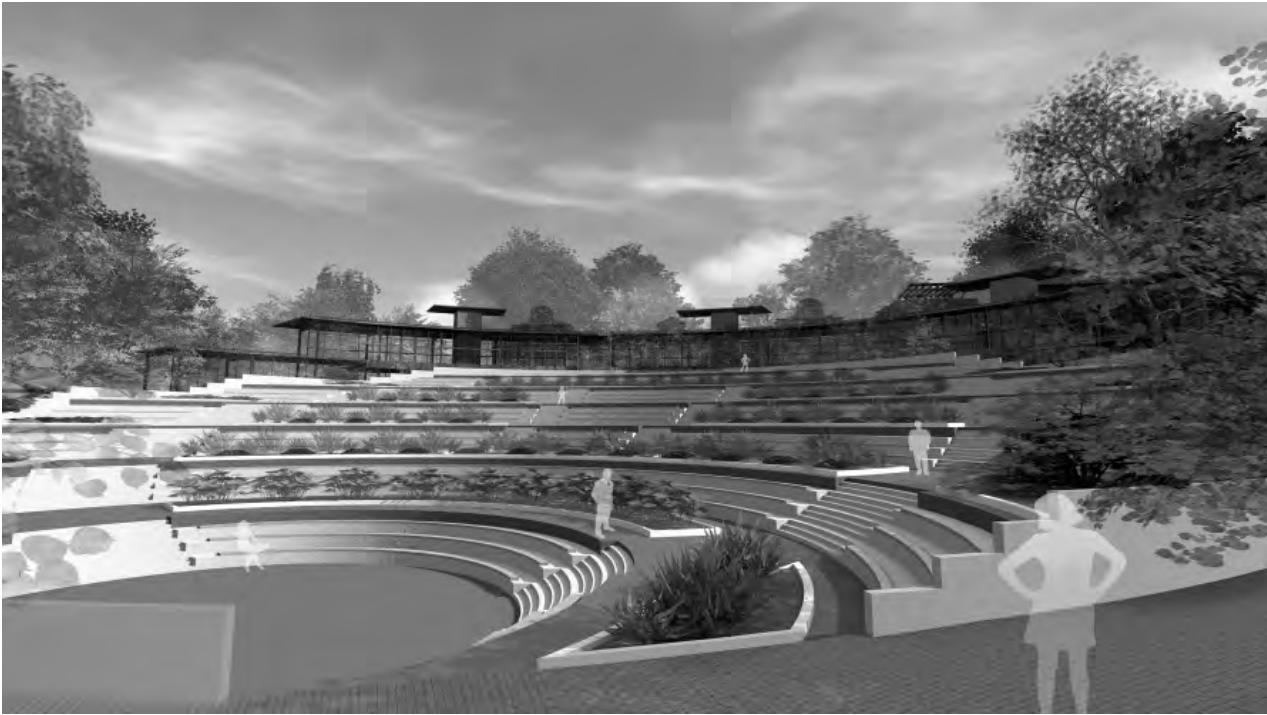


Рис. 1. Тематичний форум на площі св. Юра. Фрагмент кваліфікаційної роботи бакалавра Х. Максимчук за темою “Дизайн-комплекс ландшафтних, видовищних і культурно-рекреаційних споруд довкола Головного корпусу Львівської політехніки з розробленням елементів ландшафту, благоустрою, обладнання і сценографії”. Керівники: проф. В.І. Проскуряков, асист. Ю.Л. Богданова, асп. І.В. Гуменник

Ландшафтно-рекреаційно видовищний комплекс повинен розташовуватись біля головного корпусу Львівської політехніки. Для проведення творчих вечорів та презентацій у амфітеатрі передбачено декоративні куліси, які являють собою стрижені кущі по контурах каркасної сітки, яка задає їхню форму. Сходинок слугуватимуть місцями для слухачів. Площа амфітеатру 803 м², він вміщатиме близько 240 осіб.

Вербальний театр розташовано біля Наукової бібліотеки на вул. Професорській. Та за формою він повинен нагадувати частину монастирського саду – парковий кабінет, що пов’язано з історією цієї території, адже раніше тут знаходився сад монастиря св. Марії Магдалени. Цей амфітеатр повинен слугувати місцем для презентацій книг старої бібліотеки та наукових зібрань та лекцій під відкритим небом. Для високопоставлених гостей передбачено декоративний балкончик із входом зовнішніми сходами. Амфітеатр оздоблено декоративними арками та стінами зі стрижених кущів. Площа амфітеатру 382 м², він вміщатиме близько 190 осіб.

Кафедра дизайну архітектурного проектування на п’ятому курсі проводить конкурсне проектування. Так, у межах такого проекту було виконано низку робіт за темою благоустрою території скверу на розі вулиць Університетської та Коцюбинського в м. Чернівцях.

Основною ідеєю проекту (авторський колектив – студенти: К. Чекайло, М. Ключковський та У. Драгус під керівництвом проф. В.І. Проскурякова та асист. Ю.Л. Богданової) є створення для населення та гостей міста комфортних умов перебування на території, яка має статус історичної та культурної спадщини нації. За допомогою сучасних засобів дизайну було створено середовище, яке, окрім суто рекреаційних функцій, нестиме просвітницьку ідею, що є надзвичайно важливим для подальшого розвитку суспільства.

Існуюче регулярне планування території скверу, що раніше належала до Попівського будинку, є цілком виправданим, тому цю схему було взято за основу проектного рішення. В центрі ділянки перетинаються дві взаємно перпендикулярні осі, утворюючи круглу площадку, де запропоновано розташувати зображення герба міста Чернівці. Одною з них є збережена центральна вісь, що веде до Попівського будинку, наголошуючи на його архітектурному значенні. Друга вісь закінчується проектованою громадською будівлею, де розміщено інформаційний туристичний центр, кафе і підземні туалети. Позаду будівлі пропонується встановити вічнозелену стіну, яка створить затишне середовище для перебування у сквері. Передбачено створення двох розосереджених входів на ділянку. По її периметру влаштовано ландшафтну композицію з квіткових гербів Буковини для ознайомлення жителів і гостей міста з чернівецьким краєм. Важливим аспектом цього проектного рішення є врахування сезонності, що втілилось у рослинному асортименті на ділянці, який не втрачає атрактивних властивостей протягом будь-якої пори року. В холодну погоду року квіткову композицію, що формує герб міста, передбачено накривати скляною оранжереєю для захисту рослин. Перед нею височіє стилізований вхідний портал, що, як і вхідна вежа на гербі міста, символізує гостинність (рис. 2).

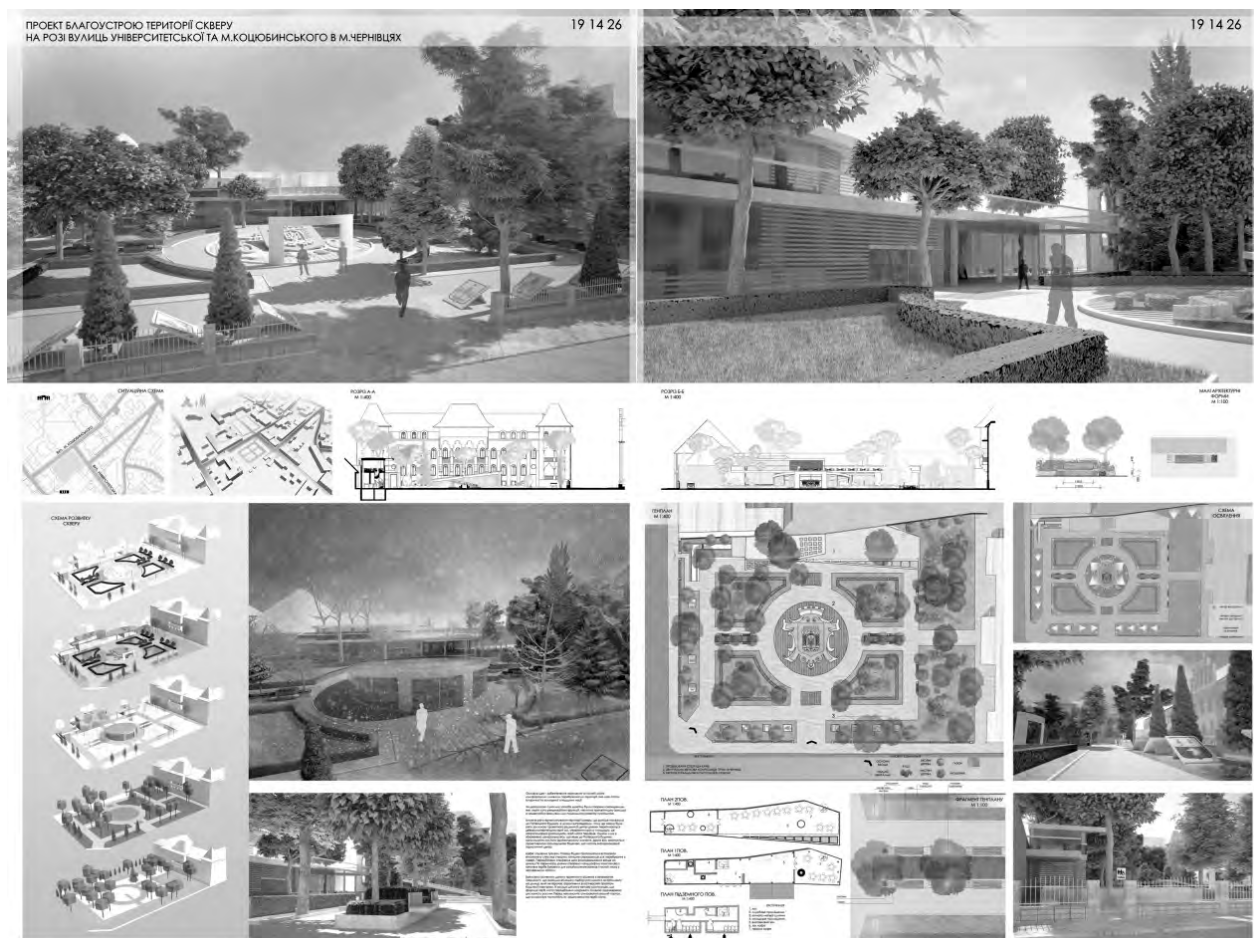


Рис. 2. Конкурсний проект за темою благоустрою території скверу на розі вулиць Університетської та Коцюбинського в м. Чернівцях. Автори: К. Чекайло, М. Ключковський та У. Драгус, керівники проф. В.І. Проскуряков та асист. Ю.Л. Богданова

У іншому конкурсному проекті на тему “Територіальна реорганізація летовища TEGEL у м. Берлін” (автори – група студентів: І. Миронюк, О. Суравецька та А. Стопачинський під керівництвом проф. В.І. Проскурякова та асист. Ю.Л. Богданової) метою було створення нової архітектурно-планувальної структури міста в саду, акцентуючи зелені зони серед житлової забудови, де архітектура створюватиме єдине ціле з ландшафтом; середовища, комфортного для проживання, роботи і відпочинку людей. Під час проектування було враховано основні транспортні та пішохідні зв’язки з навколишніми кварталами. Формування цієї концепції передбачає подальший

розвиток житлової зони. Аеропорт історично збирає на своїй території велику кількість людей, тому для збереження цієї функції запропоновано створення тут громадської зони, яка формується навколо головного терміналу і слугуватиме для зустрічей, знайомства і спілкування людей. Навколо основної осі розвиватиметься житлова забудова із зміною поверховості (рис. 3).



Рис. 3. Конкурсний проект на тему “Територіальна реорганізація лєтовища TEGEL у м. Берлін”. Автори: І. Миронюк, О. Суворецька та А. Стопачинський, керівники проф. В.І. Проскураков та асист. Ю.Л. Богданова

У 2013–2014 навчальному році студенти п’ятого курсу, що навчаються на кафедрі дизайну архітектурного середовища, вже виконали конкурсні проекти за тематикою благоустрою міських площ у м. Чернівці та концепцією територіального вирішення міста Прикарпатськ.

Висновки

Увесь час існування на Землі людина намагається підкорити собі природу. Але навіть найменші успіхи на цьому шляху призводять до того, що все ж з часом природа забирає своє у набагато більшому обсязі. Для того, аби не довелося віддавати вдвічі, втричі більше, ніж отримано, потрібно користуватися послугами справжніх фахівців, які, проаналізувавши існуюче природне середовище, збагатять його новими формами. Так сталося, що сьогодні одна з найдавніших спеціальностей знову виборює собі “місце під сонцем” між архітектурою та озелененням, принаймі у нашій державі. Треба сподіватися, що скоро зникнуть бездумні рядові посадки туй під парканами будинків, адже створений руками людини сад чи парк може за різноманітністю свого асортименту не поступатися природному ландшафту, а переважати його. Тому на кафедрі дизайну архітектурного середовища надають великого значення вивченню проблематики ландшафтного дизайну як у поточних курсових проектах у вигляді додаткових розділів, так і у конкурсному та дипломному проектуванні.

Хочеться вірити, що скоро випускникам Львівської політехніки вдасться створити такі твори архітектури, які зможуть увійти у світові підручники з історії, а ландшафтні проекти, самостійні чи як доповнення до архітектурних, теж характеризуватимуться сучасністю і новизною у своїх концептуальних вирішеннях.

1. Максим’юк Т. Львівська школа садово-паркового мистецтва. [Електронний ресурс] – Шлях доступу: http://archive.nbuv.gov.ua/portal/natural/dprmu/2004_6/Maxymuk_12.pdf; 2. Ю. Богданова.

Проблеми озеленення у місті Львові у період між двома світовими війнами. Науковий вісник: Збірка науково-технічних праць / Український державний лісотехнічний університет. – Львів, 2003. – Вип. 13.5. – С. 96–100. 3. Архітектура Львова. Час і стилі XIII–XXI ст. / за ред. Ю. Бірюльова; Ін-т архіт. Нац. ун-ту “Львів. політехніка”, Грамад. орг-я “Ін-т Львова”. – Л.: Центр Європи, 2008. – С. 638–641. 4. Богданова Ю., Олейнюк О. Сучасний розквіт старої професії // Архітектурний вісник., 2004. – № 1–2 (21). – С. 26–29.

УДК 711

Борис Гарбаум
Технічний університет Дрездена

МІСЬКІ ІНТЕРФЕЙСИ (СПОЛУЧЕННЯ). СТАТТЯ ДО ДИСКУСІЇ ПРО МОРФОЛОГІЮ МІСЬКОГО ПРОСТОРУ

© Гарбаум Борис, 2014

*Ми не повинні сприймати нічого серйозно!
Пауль Ельснер: Про Ніщо. Дрезден, 2012*

Вивчення міських структур, особливо міських утворень, котрі з різних причин піддаються проектним протиріччям, становить вагомий частку роботи інституту міського будівництва. Загалом за останні 7 років колектив інституту будівництва при Технічному університеті м. Дрезден проаналізував та опрацював в проектах понад 50 різних міських утворень.* Досвід цих проектів показав, що в міському контексті існує особлива, рецидивуюча містобудівна складність, а саме з проектним плануванням урбаністичних сполучень.

Ключові слова: Дрезден, проектувати, Київ, контекстуалізм, Львів, морфологія, громадський простір, простір, інтерфейс (сполучення), місто, урбанізм, міські дослідження, міська структура, міське перепланування, перехід, Відень

The examination of urban structures, especially of sites, being predestinated for urban design purposes, is a general task of each urban design studio. For the last seven years, the Institute for Urban Design of Technische Universität Dresden has realised morphological analysis and design on more than 50 different sites. The experience of these projects has shown, that in urban contexts one question is recurring: How to deal with urban interfaces within the design process?

Keywords: Dresden, city walk, historical traces, urban typology, urban structure, urban space, urban renewal

У час, коли переваги компактного міста розглядаються під новим ракурсом і водночас різнобічний структурний спосіб життя вже десятки років вимагає від міст нових перспектив розвитку, реструктуризація та ущільнення є основними вимогами. Тому контекстуальне проектування міста залишається основним полем діяльності для дизайнерів та архітекторів. Майже всі міські сфери і конверсійні поверхні, які сьогодні мають потенціал для розвитку міського будівництва, відзначаються тим, що вони знаходяться не всередині єдиної урбаністичної структури, а з боків, точніше, на стиках з формальними елементами, що межують з ними. Часто поверхні самі позначають межі або перехід між двома різними областями одного міста.

* Ця цифра подана на основі підрахунку за цей проміжок часу захищених дипломних робіт, загальних та поглиблених проектів? як і семестрових робіт на основному етапі навчання.