

УДК 159.9.019.4

Людмила Малімон,
Тамара Дучимінська

ПСИХОЛОГІЧНИЙ АНАЛІЗ ВЗАЄМОЗВ'ЯЗКУ АТРИБУТИВНОГО СТИЛЮ ТА РІВНЯ ІНТЕРНАЛЬНОСТІ СТУДЕНТІВ ІЗ МОТИВАЦІЄЮ ЇХ НАВЧАЛЬНОЇ ДІЯЛЬНОСТІ

Кожна людина завжди прагне знати причину того, що відбувається навколо, особливо якщо події є несподіваними або неприємними. Адже, знаючи причину, людина знаходить можливість передбачити наслідки, захиститися від можливих неприємностей, тобто контролювати події.

Проблему того, як людина пояснює собі явища об'єктивної реальності щодо їх причин, тобто “каузально атрибутує”, вивчає теорія атрибуції (Х. Хекхаузен, 2003). Вперше поняття “каузальна атрибуція” було введено Ф. Хайдером, який визначив її як проблему сприйняття людини людиною в міжособистісних відносинах (Ф. Хайдер, 1958). У своїй праці “Психологія міжособистісних відносин” Ф. Хайдер вказує, що “...наші уявлення про міжособистісні відносини якимсь чином систематизовані, і цю систему необхідно виявити” [7, с. 14].

На думку Х. Хекхаузена, теорія атрибуції (від англ. *attribution* – приписування, пояснення) покликана пояснити, “... коли і хто по відношенню до кого зробив що, як, для чого і чому” [5, с. 616]. Предметом теорії атрибуції виступає те, як людина робить висновки, яку інформацію використовує, як її обробляє, тобто як саме здійснюється когнітивне приписування причин тим чи іншим переживанням і поведінці [1].

У багатьох сучасних дослідженнях доведено вплив атрибуції на розвиток особистісної безпорадності або самостійності людини, на рівень її суб'єктності, результативність діяльності та загалом на успішність особистісної самореалізації [1-7].

Метою нашого дослідження є аналіз взаємозв'язку атрибутивного стилю та рівня інтернальності сучасних студентів із мотивацією і, відповідно, результативністю їх навчальної діяльності.

На сьогодні у психологічній науці не існує єдиної атрибутивної теорії та єдиних методичних прийомів її дослідження. Численні емпіричні та теоретичні дані щодо вивчення атрибуції знаходимо в працях відомих зарубіжних психологів М. Батуріна, Б. Вайнера, Т. Гордєєвої, Е. Джоунза, К. Дейвіса, Д. Гезалса, Г. Келлі, М. Микулінсера, М. Рудіної, Дж. Ротгера,

Р. де Чармса, Л. Фестінгера, Р. Нісбетта й С. Валінса, М. Селігмана, С. Шехтера, Д. Цирінг та ін. У низці досліджень було доведено, що стилі пояснень причин вчинків та подій (як позитивних, так і негативних) є невід'ємною частиною мотивації та впливають на результати діяльності людини.

Величезний внесок у розвиток теорії атрибуції вніс Дж. Роттер, розробивши концепцію так званого внутрішнього і зовнішнього контролю підкріплення (локусу контролю), тобто уявлення людини про те, що є причиною подій її життя і хто несе за них відповідальність. Локус контролю може бути інтернальним або екстернальним: інтернальна особистість оцінює події, які відбуваються у її житті, як результат її власної діяльності, вважає, що може впливати на події, керувати ними і нести відповідальність; екстернальна особистість, навпаки, вважає, що події, які з нею відбуваються, – результат дії зовнішніх сил, екстернал не відчувається здатним впливати на своє життя, контролювати події, отже, й не несе відповідальності за все, що з ним відбувається.

Для опису індивідуальних особливостей атрибуції М. Селігман та його колеги ввели термін “стиль атрибуції” (стиль пояснень). Вважається, що у процесі життя в людини складається певна стійка манера пояснювати причини того, що відбувається, і коли людина зіштовхується з тими чи іншими подіями або результатами діяльності, вона приписує цим подіям причини відповідно до сформованого стилю атрибуції [6, с. 40-41].

Концепція М. Селігмана та його колег включає поєднання трьох параметрів атрибуції: персоналізація, стійкість і генералізація. Персоналізація тісно пов'язана з самооцінкою людини і тим, як вона інтерпретує причину подій: внутрішніми факторами (інтернали) чи зовнішніми (екстернали). Параметр стійкості показує, тимчасова ця подія чи постійна. Параметр генералізації – це просторова характеристика, яка характеризує локалізацію події у просторі (сприйняття події як універсальної, тобто такої, яка поширюється на всі сфери життя, або локальної – характерної для однієї сфери). Із різноманітних поєднань параметрів складаються стилі атрибуції. Два з них отримали назву оптимістичного і песимістичного атрибутивних стилів, які відрізняється один від одного певною причинною схемою пояснення подій, що відбуваються, на когнітивному рівні. Атрибутивний стиль поведінки особистості спричиняє низку наслідків мотиваційного, емоційного і поведінкового характеру.

Численні емпіричні та теоретичні дослідження (Л. Абрамсон, М. Селігман, Г. Етінген, С. Майєр, М. Микулінсер, Д. Хірото та ін.) доводять, що атрибутивний стиль відіграє величезну роль у мотивації поведінки людини. Песимістичний атрибутивний стиль позитивно корелює зі сла-

бкою мотивацією досягнення, низькою успішністю, негативними емоціями і детермінується такими характеристиками особистості, як емоційна нестійкість, замкнутість, пасивність, стриманість, боязкість, напруженість, емоційна сензитивність. Оптимістичний атрибутивний стиль пов'язаний із такими характеристиками особистості: емоційна стійкість, відкритість, життєрадісність, чуттєвість тощо.

Для песимістичного стилю характерним є приписування неприємним подіям постійного, глобального й інтернального характеру, а приємним – тимчасового, локального й екстернального. І навпаки, особи з оптимістичним атрибутивним стилем оцінюють погані події як тимчасові, локальні та такі, що відбулися під впливом зовнішніх обставин, а хороші події – як постійні, глобальні та під дією внутрішніх причин [2].

Як свідчать численні дослідження, успіхи у навчальній та професійній діяльності залежать не лише від того, наскільки людина здібна та наскільки вона мотивована на досягнення успіху, а більшою мірою від того, як вона атрибутує свої успіхи або невдачі.

Досліджуючи атрибутивний стиль (оптимістичний або песимістичний) студентів коледжів та курсантів військових інститутів, М. Селігман дійшов висновку, що стиль пояснень разом з мотивацією та здібностями є визначальним у структурі успішного навчання: "...в навчальних закладах переважає думка, що успіх є результатом поєднання таланту і бажання. Якщо ж людина зазнала невдачі, значить, не вистачило або таланту, або бажання. Але невдача можлива і в тому випадку, якщо і таланту, і бажання більш ніж достатньо, проте не вистачає оптимізму" [3, с. 95]. Аtribuтивний стиль поведінки у досягненні успіху в навчанні або діяльності в більшості випадків може навіть компенсувати відсутність здібностей: "...песимісти зупиняються нижче свого потенціалу, а оптимісти перевершують його" [3, с. 144].

Згідно з переглянутою теорією завченої безпорадності (Л. Абрамсон, М. Селігман, Дж. Тісдейл) наявність песимістичного атрибутивного стилю є умовою виникнення безпорадності та важливим її показником. Провівши серію експериментів серед студентів і школярів, учені (Л. Абрамсон, М. Селігман, А. Семмел та ін., 1979) продемонстрували, що песимістичний (малоадаптивний) атрибутивний стиль сприяє узагальненому очікуванню невдачі та створює передумови для виникнення безпорадності та депресії як у сьогоденні, так і в майбутньому [2]. Було доведено, що особи, у яких переважав песимістичний атрибутивний стиль поведінки, більше схильні до виникнення депресивних станів. Покращенню стану депресивних пацієнтів сприяє зміна атрибутивного стилю поведінки.

Дослідження атрибутивного стилю, проведені М. Селігманом та його колегами, окрім депресії, поширилися і на успішність у сфері навчальної та трудової діяльності, спортивних досягнень і здоров'я людини (Петерсон, Рейвіч, Селігман). У дослідженні зі страховими агентами було виявлено, що успішнішими у своїй трудовій діяльності є страхові агенти, які мають оптимістичний атрибутивний стиль. Якщо говорити про спортивні успіхи, то було доведено, що оптимістично налаштовані команди досягають більш високих результатів порівняно з песимістично налаштованими супротивниками, особливо в ситуаціях сильного тиску. Дослідження впливу показали, що спрямування думок пов'язане з хорошим самопочуттям, імунна система оптимістів краще чинить опір захворюванням, ніж імунна система песимістів [4].

Відповідно до мети дослідження була сформована вибірка студентів III курсу вищих навчальних закладів. Всього у дослідженні взяли участь 344 особи. Для дослідження атрибутивного стилю, локусу контролю та їх зв'язку з мотивацією навчальної діяльності студентів використовувалися такі методики: методика “Тест на оптимізм” Л. Рудіної, методика дослідження рівня суб'єктивного контролю та методика “Мотивація навчання у ВНЗ” Т. Ільїної.

Методика “Тест на оптимізм” Л. Рудіної є однією з найбільш відомих методик для діагностики особливостей атрибутивного стилю (адаптована версія опитувальника діагностики атрибутивного стилю ASQ М. Селігмана). Методика включає в себе шість основних шкал, що характеризують стилі пояснення хороших і поганих подій за такими параметрами: постійність, широта, персоналізація: час невдач – визначає, наскільки постійними вважаються причини неприємностей; час успіху – визначає постійність у поясненні позитивних подій; широта невдач – пояснення невдачі конкретними причинами або поширення безпорадності на інші сфери діяльності; широта успіху – оцінка оптимізму з позиції широти для позитивних подій; Я-невдача – оцінка персоналізації в негативних умовах (визнання власної провини в невдачах); Я-успішність – персоналізація в позитивних умовах (констатація власних заслуг).

Сума за шкалами “час невдач”, “широта невдач” та “Я-невдача” показує результат по відношенню до негативних подій, а сума за трьома протилежними шкалами – “час успіху”, “широта успіху” та “Я-успішність” – результат щодо позитивних подій. Різниця другого та першого результатів діагностує вираженість оптимізму – песимізму особистості. Результати діагностики відображені в таблиці 1.

Таким чином, виявлено, що більшість досліджуваних (за шкалою “час невдач” – 40,0% та за шкалою “час успіху” – 45%) є песиміста-

ми. Такі студенти впевнені в постійності негативних подій та стабільності їх причин і, навпаки, в непостійності та тимчасовості позитивних подій. Оптимістично налаштованими за цими двома шкалами є лише 15% і 5% діагностованих відповідно. Це свідчить про те, що таким студентам властива впевненість у постійності хороших подій, стабільності їх причин і тимчасовості поганих подій.

Таблиця 1

Результати діагностики особливостей атрибутивного стилю студентів

№ з/п	Показники (%)	Назва шкали								
		Час невдач	Час успіху	Широта невдач	Широта успіху	Я-невдача	Я-успіх	Результат ставлення до негативних подій	Результат ставлення до позитивних подій	Вираженість песимізму-оптимізму
1.	Цілком оптимістичні	15,0	5,0	30,0	5,0	-	5,0	10,0	5,0	-
2.	Помірно оптимістичні	20,0	-	40,0	5,0	20,0	10,0	5,0	-	10,0
3.	Проміжний результат	-	35,0	-	30,0	30,0	45,0	35,0	5,0	5,0
4.	Помірно песимістичні	25,0	15,0	30,0	30,0	25,0	15,0	30,0	35,0	30,0
	Цілком песимістичні	40,0	45,0	-	25,0	25,0	25,0	20,0	55,0	55,0

Показники за параметром “широта” розподілилися нерівномірно. За шкалою “широта невдач” більшість респондентів є оптимістичними (30%) та помірно оптимістичними (40%), а 30% є помірно песимістичними.

За шкалою “широта успіху” – оптимістичними є лише 5% респондентів, та 5% – помірно оптимістичні, тоді як переважна більшість є помірно песимістичними (30%) і песимістичними (25%), а 30% опитуваних за цією шкалою мають проміжний результат.

Шкали “широта невдач” і “широта успіху” – це просторові характеристики, які характеризують локалізацію події у просторі (сприйняття події як універсальної, тобто такої, яка поширюється на всі сфери життя, або локальної – характерної для однієї сфери), широту узагальнення досвіду, пов’язаного зі сприятливими або несприятливими подіями в різних життєвих сферах людини.

Для оптимістичного стилю пояснень характерні конкретні пояснення причин негативних подій, які не передбачають узагальнень. При поясненні хороших подій особливості песимістичного й оптимістичного стилю протилежні: песиміст бачить їх конкретні часткові причини, а оптиміст впевнений у їх універсальності та можливості застосування в різних ситуаціях.

За шкалою “Я-невдача” ми отримали такі результати: для 20% осіб характерним є помірний оптимізм, 30% мають середній показник, для решти респондентів властивим є помірний песимізм і глибокий песимізм (по 25% відповідно).

Результати за шкалою “Я-успішність” розподілилися таким чином: для 25% осіб характерний є глибокий песимізм, 15% – помірний песимізм, 45% осіб мають середній результат. Помірно оптимістично налаштовані лише 10%, та 5% є дуже оптимістичними.

Персоналізація характеризує орієнтацію на зовнішні або внутрішні причини сприятливих або несприятливих подій. Для студентів для яких характерний песимістичний стиль за шкалами “Я-успішність” та “Я-невдача”, властива висока персоналізація негативних подій, що проявляється в приписуванні причин невдач самому собі та низька персоналізація позитивних подій, пов’язана з приписуванням причин зовнішнім, незалежним від людини обставинам. Оптимістичному стилю пояснень властиві протилежні характеристики.

Сума за шкалами “час невдач”, “широта невдач” та “Я-невдача” показує результат ставлення до негативних подій. За цим показником виявлено такі результати: виключно оптимістичними є 10% респондентів, помірно оптимістичними – 5%, 35% осіб мають середній результат, для 30% характерний помірний песимізм, а для 20% – глибокий песимізм, який потребує негайної корекції.

Сума за трьома протилежними шкалами – “час успіху”, “широта успіху” та “Я-успішність” – результат ставлення до позитивних подій. За цим показником оптимістично налаштованими є лише 5% осіб, 5% мають проміжне значення, 35% опитуваних є достатньо песимістичними та для 55% характерний глибокий песимізм.

Різниця другого та першого результатів діагностувала вираженість оптимізму-песимізму особистості. Лише 10% осіб є помірно оптимістичними, 5% мають середній показник, тоді як 30% є помірно песимістичними та 55% – достатньо песимістичні.

Отже, за результатами даної методики більшість студентів характеризуються помірним і достатнім песимізмом, тоді як показник оптимістично налаштованих студентів дуже малий.

Виявлення екстернального або інтернального типу поведінки (локусу контролю) та те, як людина інтерпретує значущі події, які відбуваються у її житті, визначалося за допомогою методики оцінки рівня суб’єктивного контролю. Методика РСК створена Е. Бажиним, Е. Голинкіною та Л. Еткіндом у Ленінградському психоневрологічному інституті

імені В. М. Бехтерєва. За основу було взято концепцію локусу контролю Дж. Роттера. Опитувальник складається з 44 пунктів тверджень, які вимірюють екстернальність-інтернальність у виробничих, міжособистісних і сімейних стосунках, а також пункти, які вимірюють рівень суб'єктивного контролю щодо хвороб і здоров'я. Результати діагностики рівня суб'єктивного контролю студентів відображені на рис. 1.

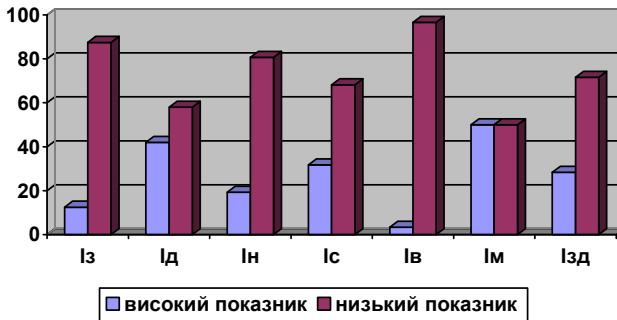


Рис. 1. Показники оцінки рівня суб'єктивного контролю досліджуваних

Примітка: Із – загальна інтернальність; Ід – інтернальність у галузі досягнень; Ін – інтернальність у галузі невдач; Іс – інтернальність у галузі сімейних відносин; Ів – інтернальність у галузі виробничих відносин; Ім – інтернальність у галузі міжособистісних відносин; Ізд – інтернальність у галузі здоров'я.

За шкалою загальної інтернальності (Із) було виявлено, що лише 12,5% респондентів мають високий рівень суб'єктивного контролю над будь-якими значущими ситуаціями (інтернальний контроль, інтернальна особистість). Такі студенти вважають, що більшість важливих подій у їхньому житті були результатом їхніх дій, вони відчувають власну відповідальність за ці події та за те, як складається їхнє життя загалом. Результати 87,5% осіб за шкалою Із відповідають низькому рівню суб'єктивного контролю (екстернальний контроль, екстернальна особистість). Такі досліджувані не бачать зв'язку між своїми діями та значущими для них подіями в житті, не вважають себе здатними контролювати їх розвиток. Вони вважають, що більшість подій їхнього життя є результатом випадку або дій інших людей.

За шкалою інтернальності в галузі досягнень (Ід) високі показники, які відповідають високому рівню суб'єктивного контролю над емоційно позитивними подіями та ситуаціями, мають 42% опитуваних. Такі люди вважають, що більшість важливих подій у їх житті є результатом їх влас-

них дій, що вони здатні успішно досягати своєї мети і, таким чином, вони відчують відповідальність за ці події і за те, як складається їхнє життя.

Низькі показники за шкалою Ід (58%) свідчать про те, що людина приписує свої успіхи, досягнення та радощі зовнішнім обставинам: везінню, щасливій долі або допомозі інших людей.

Лише 19,3% осіб мають високі показники за шкалою інтернальності в галузі невдач (Ін), що свідчить про розвинене відчуття суб'єктивного контролю стосовно негативних подій і ситуацій, які виявляються у схильності звинувачувати самого себе у різноманітних неприємностях і стражданнях. 80,7% досліджуваних, які мають низькі показники Ін, схильні приписувати відповідальність за невдачі іншим людям або вважати їх результатом невезіння.

За шкалою інтернальності у сімейних стосунках (Іс) 31,8% осіб мають високі показники Іс. Це означає, що ці люди вважають себе відповідальними за події, які відбуваються в їх особистому житті, в родині. Низькі показники Іс мають 68,2% досліджуваних, що вказує на те, що ці респонденти вважають не себе, а своїх партнерів причиною значущих ситуацій, які виникають у їхніх сім'ях, родинах.

Результати, отримані за шкалою інтернальності в галузі виробничих відносин (Ів), показують, що лише 3,4% опитуваних мають високий Ів. Ці люди вважають свої дії важливим фактором організації власної діяльності, у стосунках у колективі тощо. Низький показник Ів вказує на те, що 96,6% досліджуваних схильні приписувати важливіше значення зовнішнім обставинам: керівництву, співробітникам, везінню-невезінню.

У галузі міжособистісних відносин (Ім) 50% студентів мають високі показники. Вони вважають себе відповідальними за те, як складаються їхні стосунки з оточуючими. Низькі показники (50%) вказують на те, що особи схильні надавати більшого значення в міжособистісних відносинах випадку або діям оточуючих.

Стосовно здоров'я і хвороб (Із) отримані такі результати: 28,4% досліджуваних мають високі показники, тобто студенти вважають себе відповідальними за своє здоров'я: якщо вони хворі, то звинувачують у цьому самих себе і вважають, що одужання багато в чому залежить від їх дій. Люди з низьким Із (71,6%) вважають здоров'я та хворобу результатом випадку і сподіваються на те, що одужання прийде внаслідок дій інших людей, насамперед лікарів.

Отже, як свідчать отримані результати, переважна більшість студентів мають екстернальний рівень суб'єктивного контролю, тобто не вважають себе здатними контролювати події, що відбуваються в їхньому житті, не

відчувають відповідальності за своє життя. Вони вважають, що більшість подій, які з ними трапляються, є результатом випадку або дій інших людей.

Для діагностики мотивації навчальної діяльності студентів використовувалася методика “Мотивація навчання у вузі” Т. Льюїної. Аналіз та інтерпретація результатів методики здійснювалися за трьома шкалами: “здобування знань”, “оволодіння професією”, “отримання диплому”.

Отримані дані свідчать про те, що більшість студентів (38,3%) налаштовані на отримання диплома, головним для них є не набуття знань, підвищення інтелектуального рівня, а прагнення отримати диплом при формальному засвоєнні знань, що зумовлює прагнення до пошуку обхідних шляхів при складанні іспитів і заліків. Тобто в мотивації навчальної діяльності більшості студентів переважають зовнішні мотиви (екстернальний рівень мотивації). 36,6% досліджуваних хочуть отримати глибокі та міцні знання, успішно навчатись і отримувати інтелектуальне задоволення. І для найменшого відсотка студентів (25,1%) домінуючими є професійні мотиви: вони прагнуть якнайкраще оволодіти обраною професією, опанувати професійні знання і сформувати професійно важливі якості.

Спрямованість більшості студентів на отримання диплома в сучасному суспільстві є свідченням того, що для молодих людей більш значущим є їх матеріальний стан у майбутньому, а не рівень знань. За наявності диплома про вищу освіту студенти розраховують на високу оплату своєї праці та можливість швидкого кар’єрного зростання. Показники ж більшої вираженості професійних мотивів свідчать про те, що студенти важливим показником професіоналізму фахівця та його цінності на ринку праці вважають рівень професійних знань, який дасть змогу після закінчення ВНЗ без досвіду роботи працевлаштуватися за спеціальністю.

Перевага мотивів за першими двома шкалами свідчить про адекватний вибір студентом професії. Виявлено, що у 89% студентів показники за шкалами “здобуття знань” та “оволодіння професією” переважають над показниками за шкалою “отримання диплома”, тобто переважна більшість студентів задоволена вибором ВНЗ та майбутньої професії. У 11% студентів спостерігається переважання показників за шкалою “отримання диплому”.

Для виявлення взаємозв’язку атрибутивного стилю та локусу контролю досліджуваних із мотивами їх навчальної діяльності використовувався метод кореляції r-Пірсона. Отримані дані засвідчили, що показник загальної інтернальності негативно статистично значущо корелює з мотивом отримання диплома ($r=0,50$, $p\leq 0,01$) й позитивно – з мотивами отримання знань ($r=-0,37$, $p\leq 0,05$) та опанування професією ($r=-0,40$, $p\leq 0,05$). Водночас виявлено негативну кореляцію песимістичного атрибутивного стилю (став-

лення до несприятливих подій) із мотивами отримання знань ($r=-0,66$, $p \leq 0,01$) та опанування професією ($r=-0,58$, $p \leq 0,01$), у той час як оптимістичний атрибутивний стиль позитивно на високому рівні достовірності корелює з цими показниками ($r=0,71$, $p \leq 0,01$ та $r=0,37$, $p \leq 0,05$ відповідно).

Отже, за результатами дослідження можна зробити висновок, що у студентів із домінуванням песимістичного атрибутивного стилю поведінки з екстернальним рівнем суб'єктивного контролю у мотивації навчальної діяльності переважають зовнішні прагматичні мотиви (мотив отримання диплома) над внутрішніми пізнавальними. І навпаки, досліджувані з оптимістичним атрибутивним стилем та інтернальним локусом контролю більшою мірою орієнтовані на отримання знань і опанування професією, тобто у структурі їх навчальної мотивації домінують внутрішні пізнавальні мотиви.

1. *Далгатов М. М.* Мотивация деятельности достижения в теориях казуальной атрибуции / *М. М. Далгатов* // Вестник Московского университета. Сер. 14. Психология. — 2006. — № 1. — С. 71—81.
2. *Забелина Е. В.* Развитие мотивации учебной деятельности и формирование оптимального атрибутивного стиля учащихся в русле повышения педагогической квалификации / *Е. В. Забелина* // Дистанционное образование: области применения, проблемы и перспективы развития : научные труды IV Международной научно-практической конференции (материалы круглых столов). — М. : ООО "Диона". — 2007. — С. 32—39.
3. *Зелигман М.* Как научиться оптимизму. Советы на каждый день : пер. с англ. / *М. Зелигман*. — М. : Вече, 1997. — 432 с.
4. *Первин Л.* Психология личности: теория и исследования : пер. с англ. / *Л. Первин, О. Джон*. — М. : Аспект Пресс, 2000. — 607 с.
5. *Хекхаузен Х.* Мотивы и мотивация / *Х. Хекхаузен*. — 2-е изд. — СПб. : Питер ; М. : Смысл, 2003. — 860 с.
6. *Циринг Д. А.* Психология выученной беспомощности : учебное пособие / *Д. А. Циринг*. — М. : Издательский центр "Академия", 2005. — 120 с.
7. *Heider F.* The psychology of interpersonal relations / *Fritz Heider*. — New York : Wiley, 1958. — 322 p.

Стаття надійшла до редакції 23.08.2012

Л. Малимон, Т. Дучиминская

Психологический анализ взаимосвязи атрибутивного стиля и уровня интернальности студентов с мотивацией их учебной деятельности

Статья посвящена рассмотрению взаимосвязи атрибутивного стиля и уровня интернальности студентов с мотивацией учебной деятельности. Проанализированы экспериментальные исследования, в которых доказано, что у студентов с пессимистическим атрибутивным стилем и экстернальным уровнем субъективного контроля в мотивации учебной деятельности преобладают внешние прагматические мотивы.

Ключевые слова: атрибутивный стиль, уровень интернальности, мотивация учебной деятельности студентов.

L. Malimon, T. Duchyminska

Psychological Analysis of the Interconnection between Attributional Style, Level of Student's Internality and the Motivation of their Learning Activity

The article deals with the interconnection between attributional style, level of student's internality and the motivation of their learning activity. Analysing experimental studies, author proves that students with a pessimistic attributional style and level of externality subjective control in the motivation of learning activity are dominated by external pragmatic motives.

Key words: attributional style, internality level, motivation of students learning activity.

Рецензент – доктор психологічних наук,
доцент Н. І. Жигайло