



Олександр Жук

# ГОЛОВНА БУДІВЛЯ ЛЬВІВСЬКОЇ ПОЛІТЕХНІКИ

---

Міністерство освіти і науки України  
Національний університет «Львівська політехніка»



Олександр Жук

# ГОЛОВНА БУДІВЛЯ ЛЬВІВСЬКОЇ ПОЛІТЕХНІКИ

*Видання друге, зі змінами і доповненнями*

Львів  
Видавництво Львівської політехніки  
2008

УДК 727.3(09)  
ББК 85.11  
Ж 85

*Рекомендовано до друку Вченою радою Національного університету  
«Львівська політехніка» 25 грудня 2003 року*

На основі наукових досліджень і літературних джерел книга висвітлює історію будівництва головного корпусу Львівської політехніки. Багатий сучасний та архівний ілюстративний матеріал показує архітектурну та художньо-пластичну цінність споруди. Коротко розповідається про основні віхи історії Політехніки.

Для науковців, викладачів, студентів і всіх, хто цікавиться історією Львівської політехніки.

The book highlights the history of the main building's construction of Lviv Polytechnic that is based upon scholarly research and literary sources. Numerous modern and archival illustrative materials reveal the architectural and artistic and plastic value of the building. A brief account of the main landmarks in the history of Lviv Polytechnic is given.

The book is designed for teachers, students and those who are interested in the history of Lviv Polytechnic.

**Рецензенти:** доктор історичних наук, професор Л. Є. Дещинський  
доктор архітектури, професор Б. С. Черкес  
кандидат архітектури, професор С. П. Мигаль

**Макет та художнє оформлення** — О. А. Котлярова  
**Фотознімання** — О. Ф. Новіцького

ISBN 978-966-553-806-6

© Олександр Жук, 2008  
© Національний університет  
«Львівська політехніка», 2008

## ЗМІСТ

Передмова .....	5
Вступ .....	6
Технічна академія у Львові .....	9
Спорудження головної будівлі .....	14
LITTERIS ET ARTIBVS — «Науками й Мистецтвом» .....	28
У ритмі часу .....	70
Література (примітки) .....	74
Словник архітектурних термінів .....	75



*Видання проілюстровано проектами будинку Політехніки, які зберігаються у Державному архіві Львівської області.*

*На стор. 4 зображено ректорські регалії, виконані за аналогами 1904, 1927 років. Фото 2003 року.*

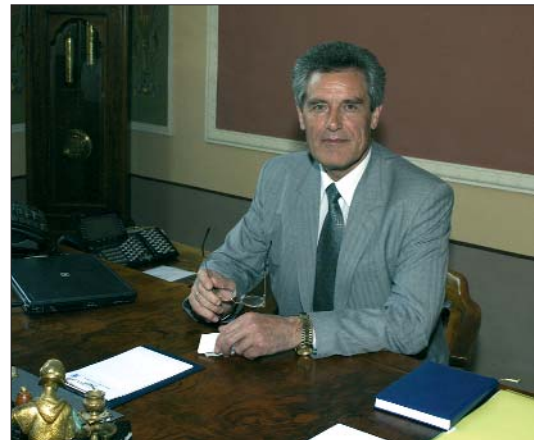




Національний університет «Львівська політехніка» має заслужене визнання в царині української освіти, науки і техніки, яке здобуто впродовж усієї понад півторастолітньої історії. Невід'ємною частиною її є споруда головного корпусу, яка стала символом Львівської політехніки як навчального закладу та становлення і розвитку технічної освіти у Галичині і Львові.

Зображення фасаду головного корпусу міститься в усій офіційній геральдиці, ректорських регаліях та інших урочистих символах Львівської політехніки. Адже із зведенням у 1877 році головної будівлі пов'язано отримання тодішньою Технічною академією статусу вищої технічної школи на зразок провідних європейських високих шкіл.

Від часу побудови призначення будівлі ніколи не мінялося. Тут працювали і навчалися видатні особистості, які зробили вагомий внесок у світову науку й техніку. Не одне покоління політехніків вдячне автору головного корпусу — професору архітектури Львівської політехніки Юліанові Захарієвичу за цю чудову будівлю.



*Ректор  
Національного університету  
«Львівська політехніка»  
професор*

A handwritten signature in black ink, appearing to read 'Ю. Бобало'.

Юрій Бобало



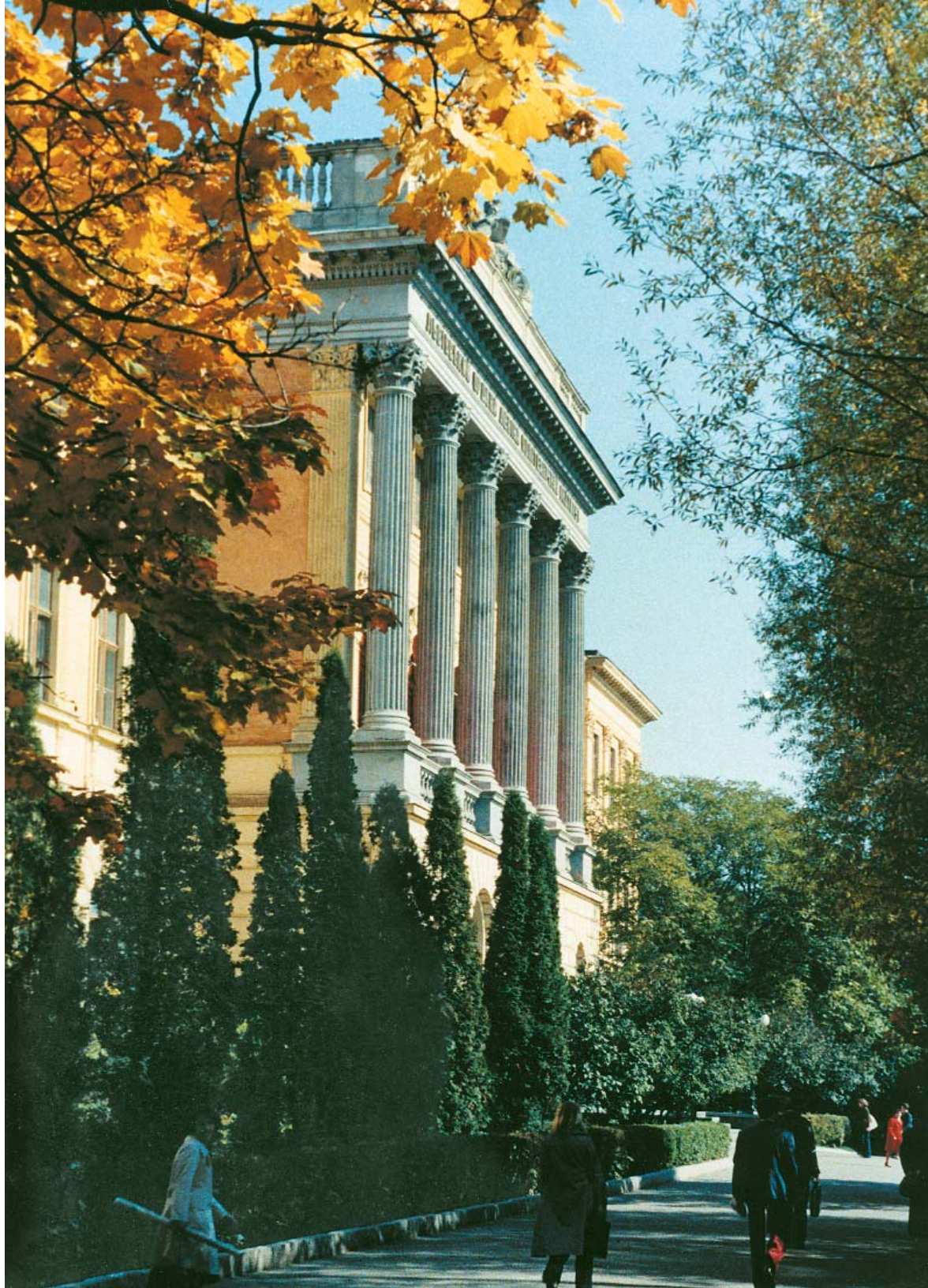
*Технічний поступ, здобуття наукових знань, нові матеріали безперечно мають спільне з творчим духом та відчуттям прекрасного.*

**Ю. Захарієвич**

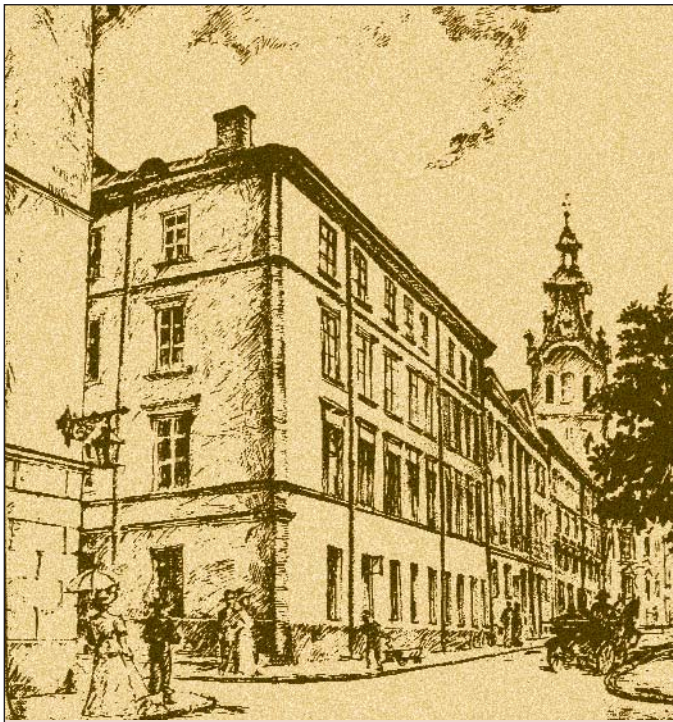
**Л**аціональний університет «Львівська політехніка» має славу й величну історію. Відкритий у 1844 році як Технічна академія, у час, коли Галичина перебувала в складі Австро-Угорщини, він заслужено вважається одним із найстаріших технічних університетів Європи і першим навчальним закладом такого типу на українській землі.

Від початку існування Львівська політехніка зарекомендувала себе як потужний осередок науки й освіти у Європі, генератор технічних ідей та винаходів. У всі часи з її стін виходили висококваліфіковані інженери. Цей престиж здобувався працею багатьох поколінь викладачів, професорів, науковців.

Заслуговує на увагу архітектурний ансамбль Політехніки, основою і красою якого, безперечно, є будівля головного корпусу — архітектурна пам'ятка Львова останньої третини ХІХ століття. Сама будівля, її історія викликає зацікавлення як у політехніків, так і в гостей університету і міста. Будинок Політехніки був зведений саме для навчальних потреб. Його задумав і спроектував як новітній храм науки й освіти випускник Технічної академії у Львові архітектор Юліан Захарієвич.







*Будинок Даровського, в якому від 1844 до 1877 року  
містилася Технічна академія (вул. Вірменська, 2).  
Тепер його перебудовано.  
Малюнок з музею Політехніки*



*Площа Ринок у Львові.  
К. Ауер. Літографія.  
Міська ратуша, у якій  
впродовж 1849—50 років  
відбувалися заняття  
Технічної академії*

## ТЕХНІЧНА АКАДЕМІЯ У ЛЬВОВІ



Перші спроби надання учням початкових технічних знань здійснила відкрита у Львові 7 листопада 1817 року трирічна Реальна школа, розміщена у будинку Даровського на розі вулиць Театральної та Вірменської.

Після декількох її реорганізацій у 1844 році засновано цісарсько-королівську Технічну академію у Львові<sup>1</sup>. Урочисте відкриття відбулося 4 листопада 1844 року. Цей день вважають датою заснування Львівської політехніки.

Академія надавала вищий рівень технічної освіти. Вона мала у своєму складі Реальну школу, технічний відділ з дворічним терміном навчання і однорічний торговельний відділ. Містилася Технічна академія у тому ж будинку Даровського. Першим директором став Флоріан Шиндлер, а його заступником — Александер Райзінгер.

У часи революційних подій у Львові періоду «Весни народів», аби припинити виступи студентів та населення, 2 листопада 1848 року австрійські війська відкрили артилерійський вогонь по місту. Під час обстрілу запалав театр і розміщена поруч будівля Академії. Вогонь знищив усі архіви ще від 1817 року, цінну бібліотеку й устаткування. Приміщення було значно пошкоджено. Директор Академії подав у відставку, його обов'язки взявся виконувати А. Райзінгер.

Навчання було перенесене в орендовані кімнати третього поверху міської ратуші і тривало там до 4 грудня 1850 року. На початку 1851 року Академія повернулася у колишнє приміщення, відремонтоване завдяки зусиллям А. Райзінгера, якого 1851 року призначено постійним директором Академії (на цій посаді він перебував двадцять років поспіль, активно сприяючи розвиткові технічної освіти в Галичині)<sup>2</sup>. Кількість студентів щороку зростала.





ULYSSE MARDIN  
LOCLE SUISSE

UP HAUT  
DOWN BAS  
8 16 24 32 40 48

60 10  
94.16  
50 40 30





50-х роках XIX століття у країнах Європи відбувалась промислова революція. Бурхливий розвиток техніки потребував фахівців. У Львові, тодішній столиці провінції, готувала їх саме Технічна академія, тому значення її зростало з кожним роком. У листопаді 1871 року Технічна академія одержує статус вищого навчального закладу, професорів Академії зрівнюють у правах і оплаті з професорами університетів. Введено посаду ректора<sup>3</sup>. Колегія професорів у 1872—1873 навчальному році обрала першим ректором Технічної академії професора фізики Фелікса Стжелецького. Тоді ж створено три факультети: інженерії, будівництва (архітектури), технічної хімії<sup>4</sup>, а згодом — машинобудівний. Значно збільшилося число кафедр. Постає необхідність спорудження нового будинку, який відповідав би вимогам технічної освіти.



Фрагменти експонатів музею Політехніки

Хронометр для маятникових спостережень сили тяжіння (Швейцарія, кінець XIX століття)



Магазин опорів. Фізичні майстерні Геттінген (Німеччина, початок XX століття)



План Львова, 1868 рік

1. Ділянка під спорудження нового будинку Академії (район вулиці Новий Світ).
2. Площа Ринок.
3. Залізничний вокзал.
4. Собор Св. Юра.

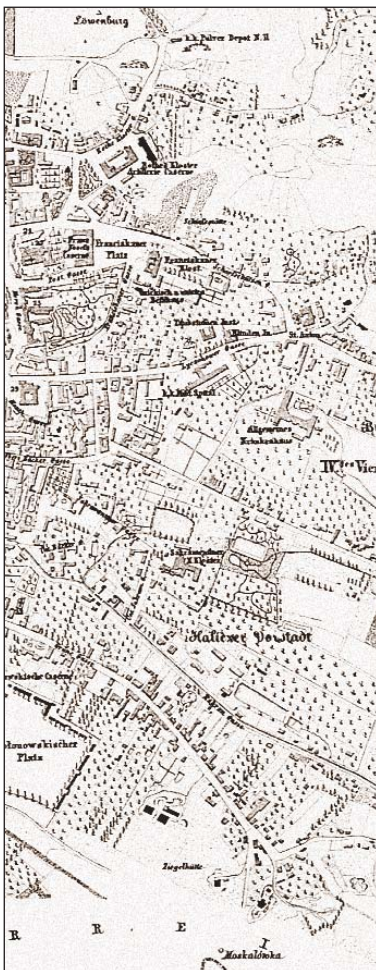
Проект нового будинку Технічної академії почав розробляти ще у 1867 році професор Стік<sup>5</sup>. Навчальний заклад планували розмістити у густозаселеному центрі Львова біля площі Каstrум (район проспекту Свободи, де тепер Національний музей). Однак коштів на будівництво не було, та й швидко дійшли висновку, що там немає простору для перспективного розвитку Академії.

Спорудити її міська влада вирішила у західній частині Львова — у тодішньому Краківському передмісті, яке на той час активно забудовувалося. Основним поштовхом до цього стало підведення





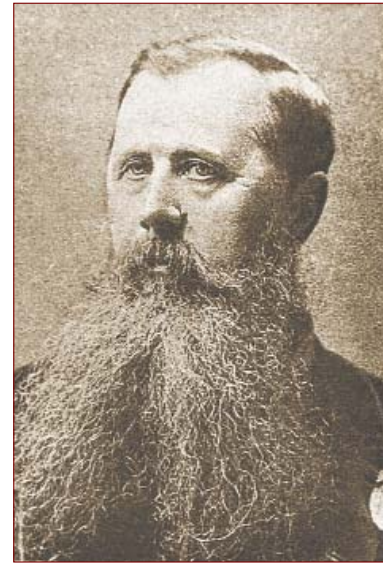
*Ярмарок біля собору Св. Юра.  
А. Лянге. Літографія*



у 1861 році до Львова залізничної колії і побудова на західній межі передмістя (Янівських полях) першого залізничного вокзалу. Головний під'їзд до нього з центру пролягав вулицями Городоцькою та Новий Світ<sup>6</sup>. Вони набували важливого репрезентативного характеру. Тому, зважаючи на перспективи розвитку міста, під будову намісництво Галичини купило у графині Марії Фредро ділянку землі саме при вулиці Новий Світ (пізніше — Леона Сапєги, тепер — Степана Бандери). Споруда Технічної академії мала стати головним архітектурним об'єктом і окрасою району.

*Юліан Октавіан Захарієвич (1837—1898) народився 17 липня 1837 року у Львові. Навчався у Технічній академії Львова та закінчив Віденську політехніку у 1858 році. Почав працювати у Генеральній дирекції будівництва державних залізниць у Відні. Одночасно вдосконалював свої знання з архітектури. Згодом став начальником руху на австрійсько-румунських лініях Львівсько-Чернівецько-Ясської залізниці з центром у Чернівцях.*

*У 1871 році Юліан Захарієвич приймає запрошення очолити новостворену кафедру будівництва у Технічній академії Львова. Він повертається до Львова і 16 липня 1871 року отримує офіційну номінацію на «звичайного професора»<sup>7</sup>. Відтоді все його життя було пов'язане з цим навчальним закладом.*



## СПОРУДЖЕННЯ ГОЛОВНОЇ БУДІВЛІ

Завдяки активним старанням крайової влади, керівництва Технічної академії та громадськості краю, у квітні 1872 року цісар Франц Йосиф I дав дозвіл на будівництво нових приміщень для Академії. На це австрійський уряд виділив із державних коштів значну суму — 1 млн. 300 тис. золотих ринських<sup>8</sup>.

Проектування нового будинку у 1872 році було довірено Юліанові Захарієвичу — 35-річному професорові Технічної академії. Вибір архітектора виявився надзвичайно вдалим.

Отримавши замовлення на проект будинку Академії, Ю. Захарієвич вирушає в ознайомчу подорож Європою. Зокрема, вивчає функціональне вирішення та архітектурне оздоблення політехнік у Відні та Мюнхені (останню збудовано в 1868 році). Наприкінці 1872 року Захарієвич завершує проект, який, після обговорення колегією професорів у Технічній академії та в намісника Галичини, було скеровано у міністерство освіти Австро-Угорщини і досить швидко затверджено<sup>9</sup>.





1872

Ошанова до дирекції ц. к. у. н. в. і т. н. академії технічних наук у Відні, з метою ухвалення заходів до організації технічної освіти в Росії.

Дирекція ц. к. у. н. в. і т. н. академії технічних наук у Відні, з метою ухвалення заходів до організації технічної освіти в Росії, просить дирекцію ц. к. у. н. в. і т. н. академії технічних наук у Відні, з метою ухвалення заходів до організації технічної освіти в Росії, просить дирекцію ц. к. у. н. в. і т. н. академії технічних наук у Відні, з метою ухвалення заходів до організації технічної освіти в Росії.

Відділення ц. к. у. н. в. і т. н. академії технічних наук у Відні, з метою ухвалення заходів до організації технічної освіти в Росії.

Відділення ц. к. у. н. в. і т. н. академії технічних наук у Відні, з метою ухвалення заходів до організації технічної освіти в Росії.

Відділення ц. к. у. н. в. і т. н. академії технічних наук у Відні, з метою ухвалення заходів до організації технічної освіти в Росії.

Відділення ц. к. у. н. в. і т. н. академії технічних наук у Відні, з метою ухвалення заходів до організації технічної освіти в Росії.

Відділення ц. к. у. н. в. і т. н. академії технічних наук у Відні, з метою ухвалення заходів до організації технічної освіти в Росії.

Відділення ц. к. у. н. в. і т. н. академії технічних наук у Відні, з метою ухвалення заходів до організації технічної освіти в Росії.

Згідно з розпорядженням від дня 27-го минулого місяця (1.141) повідомляю ц. (царсько) к. (королівську) Дирекцію, що Його Ексцеленція Пан Міністр освіти дозволив телеграмою надати проф. Ю. Захаревичу (котрий має opracovati плани будівництва технічного корпусу) одномісячну відпустку для відвідин технічних закладів у Відні, Мюнхені, Цюриху і Аахені, та виділяю йому на цю подорож в загальній сумі 500 злт. Відповідно до цього є потреба скласти план подорожі.

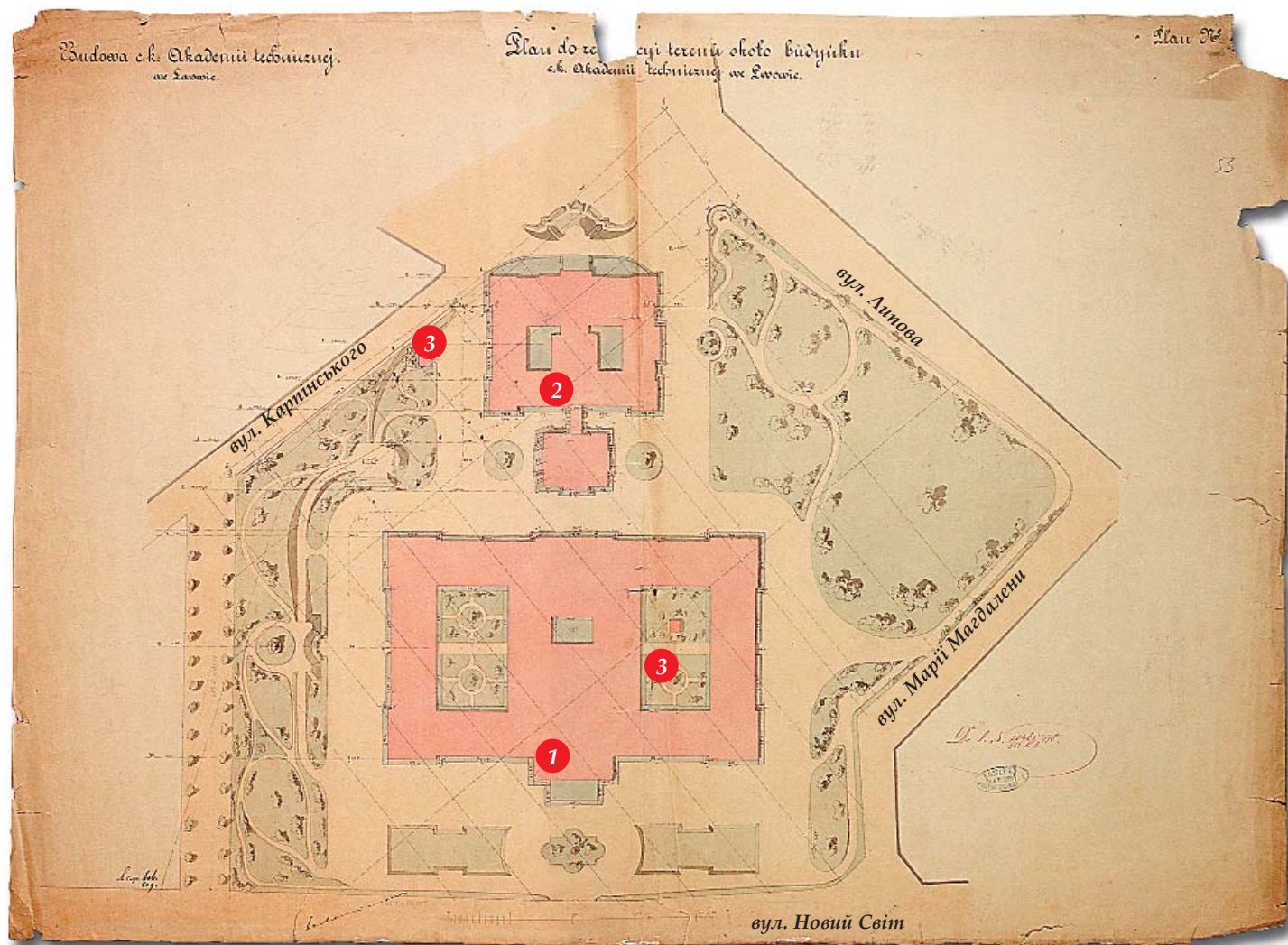
Одночасно доручаю ц. к. головній крайовій касі виплатити Захаревичу згадану суму згідно з відповідно засвідченою квитанцією. Прошу Дирекцію повідомити його про це і залагодити все, що стосується його поїздки.

Львів, дня 8 квітня 1872

Голуховський

До Дирекції ц. к. Технічної академії у місті





Проект плану забудови ділянки. 1872 рік

### Проект передбачав виконання таких забудов:

1. Головний будинок з двома внутрішніми великими і одним малим подвір'ями. Призначався для кабінетів ректорату, актової зали, аудиторій кафедр архітектури, інженерії, механіки, а також астрономічної обсерваторії, помешкання для обсерватора та служби.
2. Будинок хімічної лабораторії. Призначався для хімічних лабораторій, великої амфітеатральної аудиторії і квартир для двох професорів хімії.
3. Муроване приміщення для газомотору.



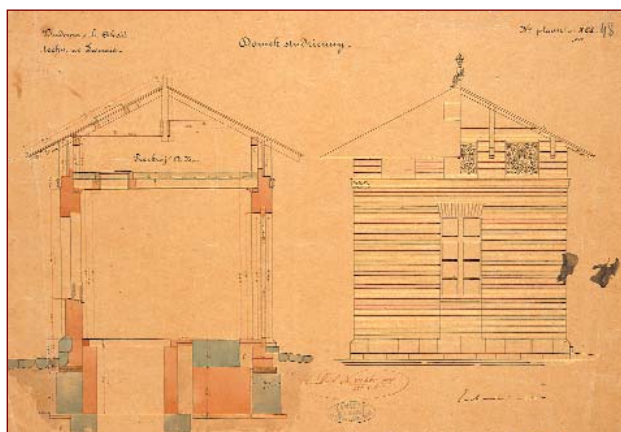


*Будинок хімічної лабораторії. Архівне фото, 1880-ті роки*

Будинок хімії мав два поверхи, його довжина становила 45 м, ширина 38 м. Головний фасад був орієнтований на собор Св. Юра. Вхід здійснювався з пандусу широкими сходами на рівень другого поверху. В архітектурі фасаду Ю. Захарієвич застосував пілястри іонічного ордера, а над головним карнизом розмістив кам'яний аттик.

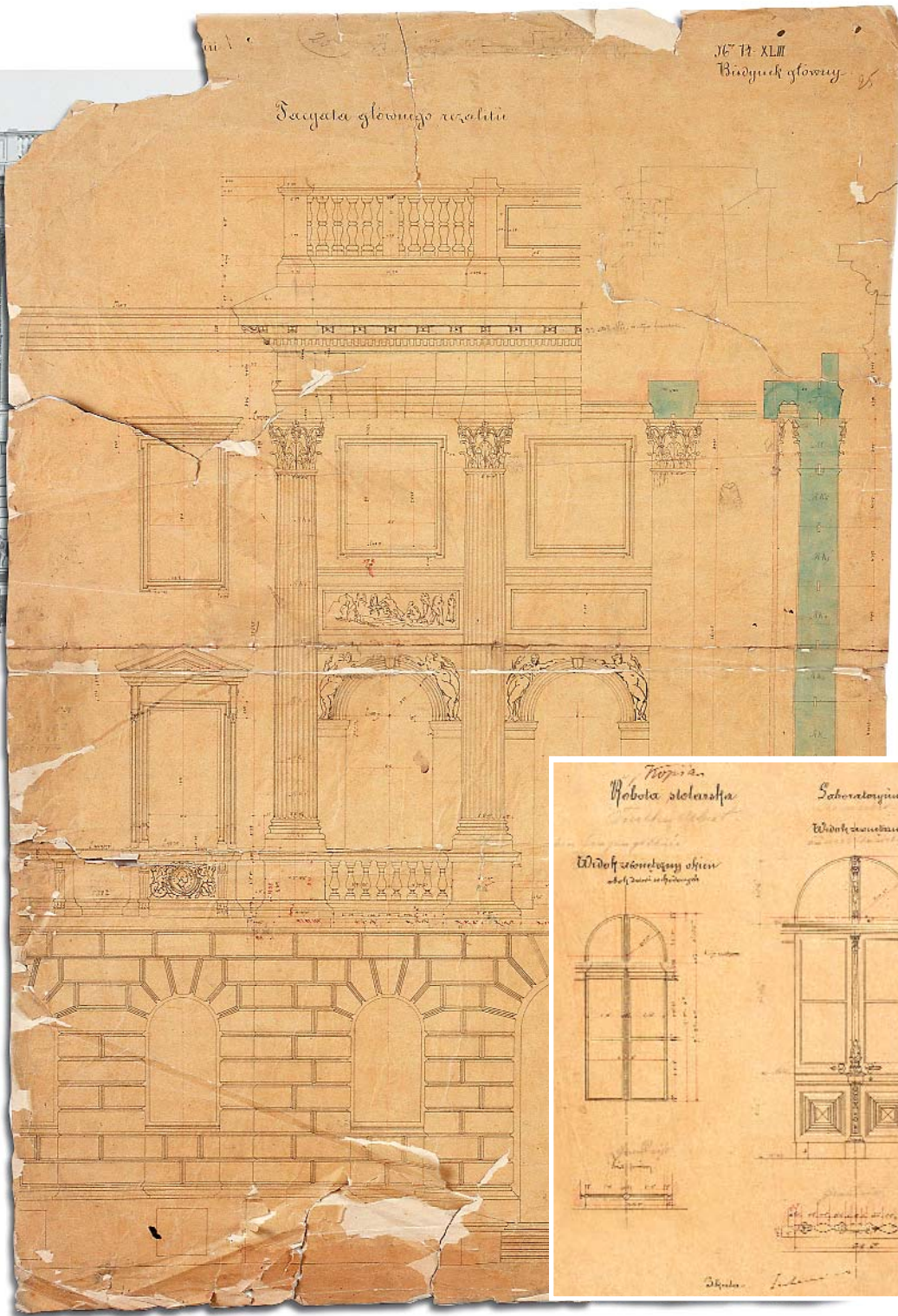
Будинок хімії у його теперішньому вигляді відрізняється від проекту Ю. Захарієвича, зазнавши низки перебудов. Першою була реставрація після пожежі 1885 року, потім у 1906—1911 роках надбудували третій поверх, розібрали пандус, влаштували нові внутрішні сходи.

Будинок хімії у його теперішньому вигляді відрізняється від проекту Ю. Захарієвича, зазнавши низки перебудов. Першою була реставрація після пожежі 1885 року, потім у 1906—1911 роках надбудували третій поверх, розібрали пандус, влаштували нові внутрішні сходи.



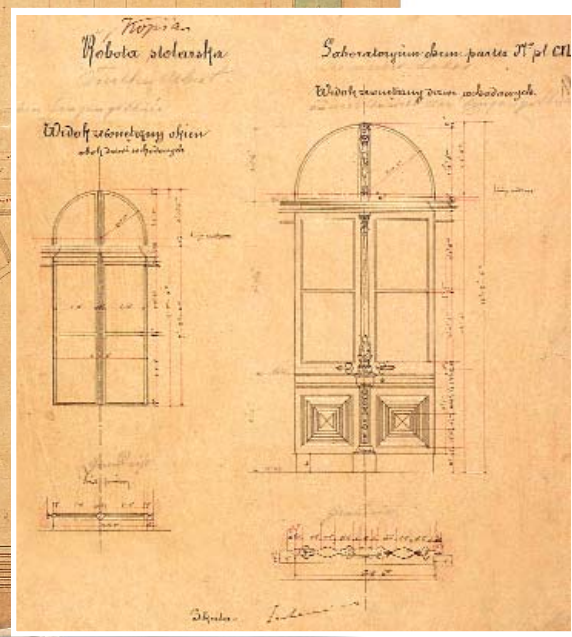
*Проект приміщення для газомотору*





№ 14 XLIII  
Budynek główny

Zarys głównego rzutu



Kopia z rysunku  
Prace stolarska

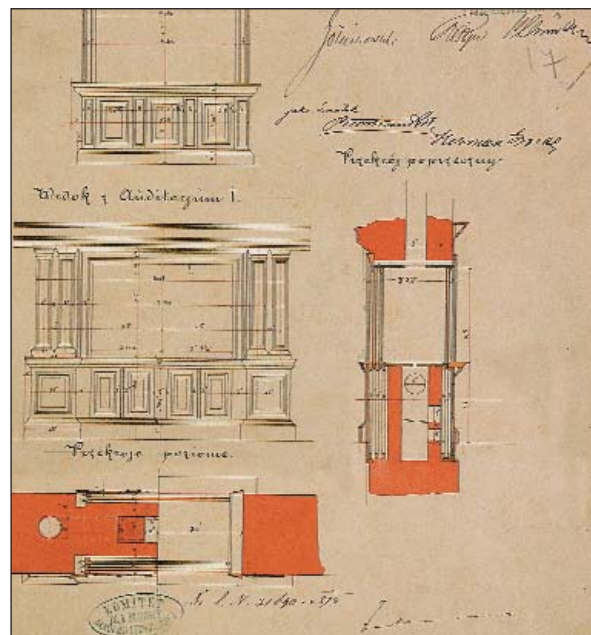
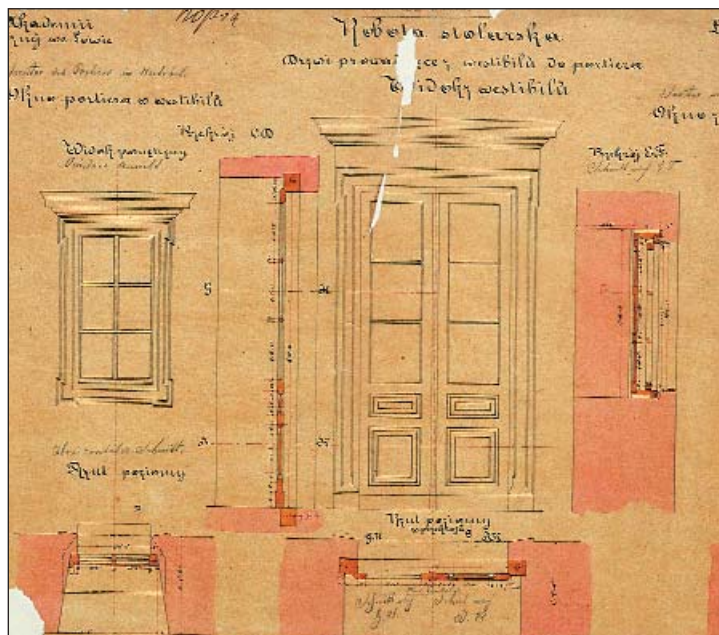
Szkice i rysunki  
Widok zewnętrzny drzwi wejściowych

Widok zewnętrzny okien  
okien wejściowych

Проект головного  
будинку  
Політехніки.  
Вхідна частина.  
1873 рік

Фрагменти  
проекту

У проекті головної будівлі архітектор застосував форми італійського Ренесансу, популярного тоді в європейській архітектурі. Не минуло безслідно й навчання Ю. Захарієвича у Відні. Про це свідчить подібність головних фасадів Віденської та Львівської політехнік. Проте концепції об'ємно-просторового вирішення будівель є різними: у Відні головна вісь споруди підкреслює зв'язок із внутрішнім подвір'ям, а у Львові вона пов'язана з головним вестибюлем і монументальною сходовою кліткою<sup>10</sup>. У першому варіанті проекту портик головного входу був вирішений в іонічному ордері і завершувався аттиком зі статуями, що ніби продовжували вертикальні осі колон. Але у другому, реалізованому варіанті проекту основним архітектурним елементом головного фасаду стала корінфська колона, а завершився фронтон компактною скульптурною групою, що зробила фасад композиційно цілісним<sup>11</sup>.

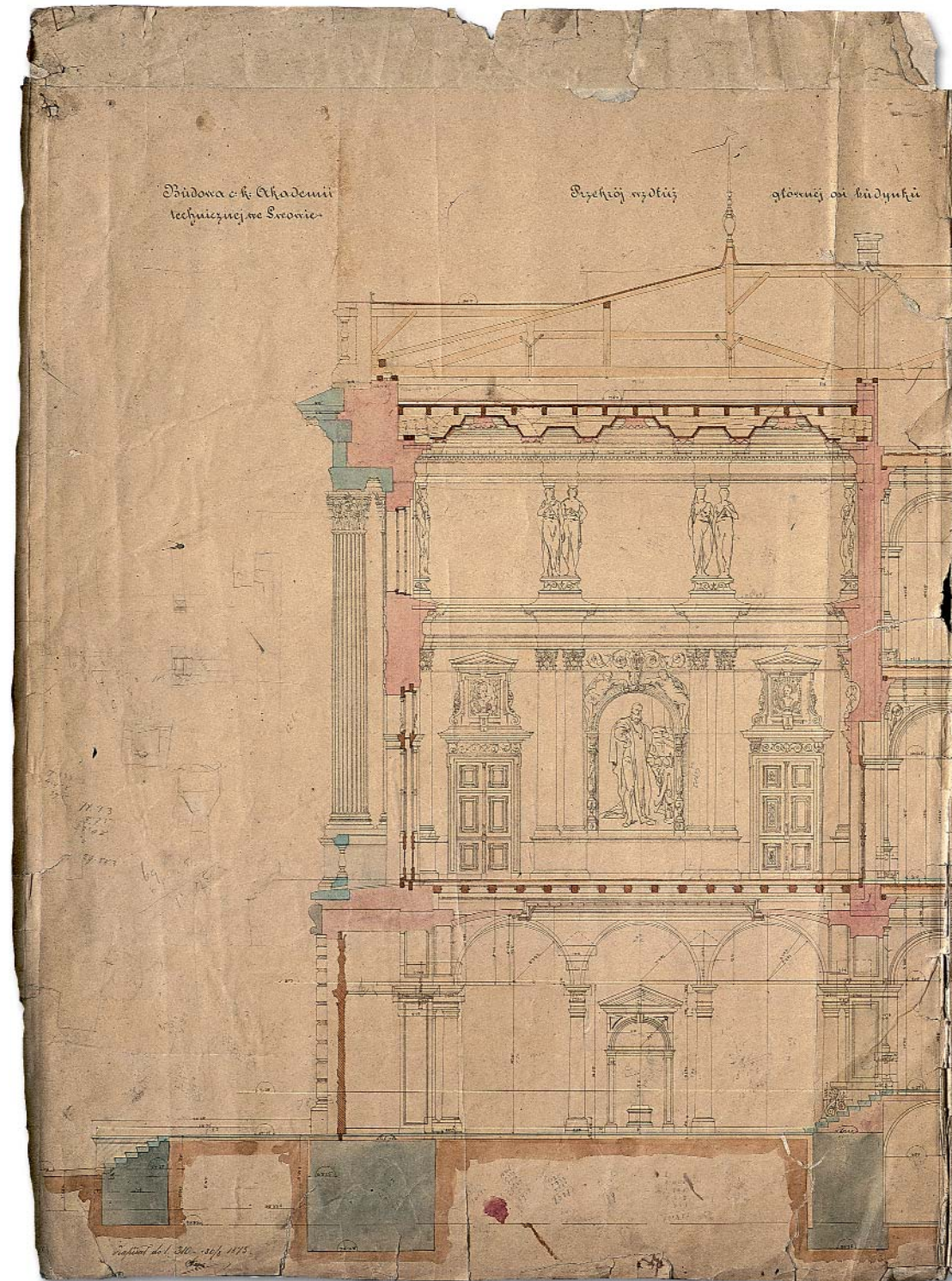




Budowa c. k. Akademii  
technicznej we Lwowie.

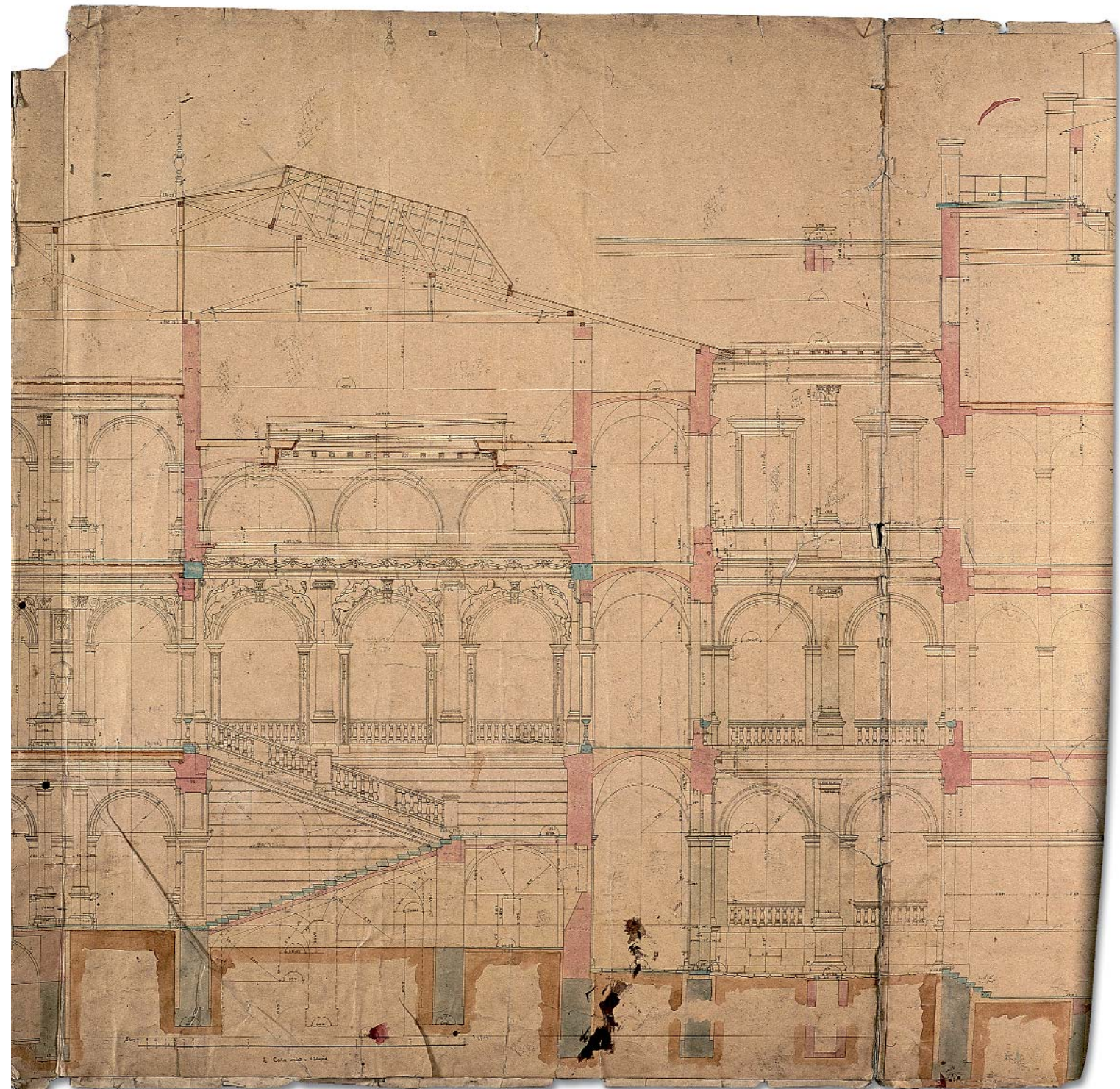
Przekrój poprzeczny

głównego osi budynku



Проект головного  
будинку Політехніки.  
Поперечний розріз



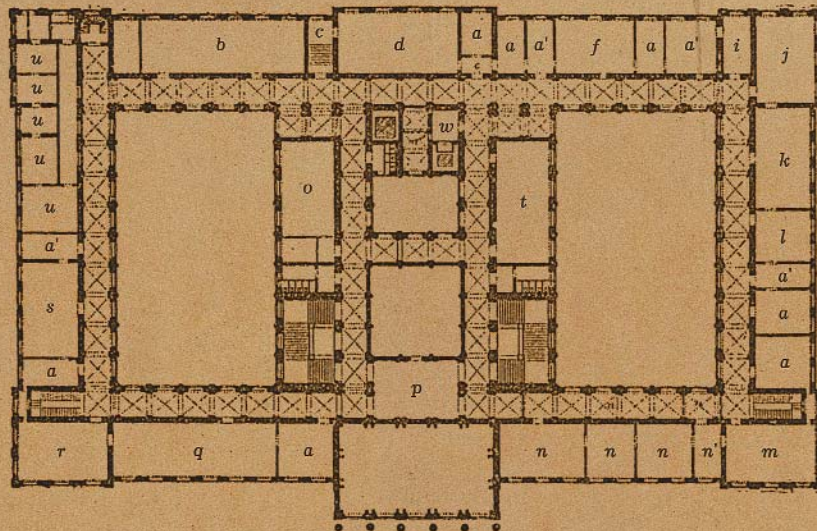




# C. K. SZKOŁA POLITECHNICZNA, GMACH GŁÓWNY.

## II. Piętro.

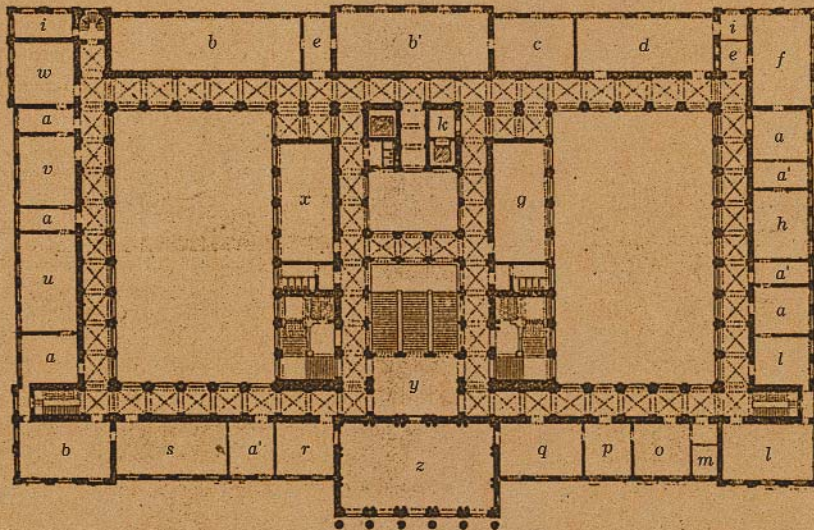
- a* Profesor
- a'* Asystent
- b* Sala rysunków geodezyi
- c* Wejście
- d* Sala wykładowa matematyki
- f* Sala wykładowa inżynierii I.—III.
- i* Sluga
- j, k* Sale rysunkowe inżynierii I.—III.
- l* Muzeum inżynierii II.
- m* Sala wykładowa mineralogii i geologii
- n* Muzeum mineralogii i geologii



- n'* Pracownia mineralogii i geologii
- o* Sala klubowa i „Bratniej pomocy“ techników
- p* Przedśionek
- q* Muzeum zoologii, botaniki i towaroznawstwa
- r* Sala wykładowa geodezyi
- s* Muzeum geodezyi
- t* Muzeum inżynierii I. i III.
- u* Mieszkanie obserwatora
- w* Wejście do obserwatorium astronom.

## I. Piętro.

- a* Profesor
- a'* Asystent
- b* Biblioteka
- b'* Biblioteka i czytelnia uczniów
- c* Czytelnia profesorów
- d* Sala rysunków architektury II.
- e* Wejście
- f* Muzeum architektury II.
- g* Muzeum architektury I.
- h* Sala wykładowa architektury
- i* Sluga
- k* Skład

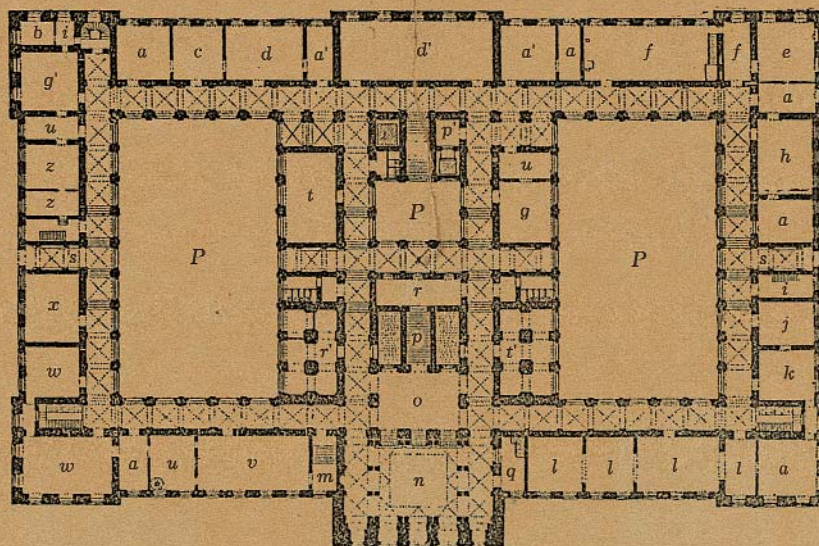


- l* Sala rysunków architektury I.
- m* Pisarz
- o* Sekretarz
- p* Rektor
- q* Sala posiedzeń I.
- r* Sala posiedzeń II.
- s* Sala rysunków budown. machin
- u, w* Sale wykładowe mechaniki i budownictwa machin
- v* Muzeum mechaniki
- x* Muzeum budownictwa machin
- y* Przedśionek
- z* Aula.



## Parter.

- a Profesor
- a' Asystent
- b Docenci
- c Sala do modelowania
- d Sala rysunków odręcznych II.
- d' Sala rysunków odr. I. i geometrycznych
- e Muzeum elektrotechniki
- f Pracownia elektrotechniczna
- g, g' b, k Sale wykładowe
- i Sluga
- j Muzeum górnictwa nafty i wosku ziemnego
- l Muzeum technologii mechanicznej



- m Wejście
- n, o Westybul
- p Schody główne
- p' Skład
- P' Podwórze
- q Łoża portycera
- r Gazomierz
- r' „Kuchnia techników“
- s Przejazd
- t Zbiory gipsowe
- t' Odlewnia gipsów
- u Pokój przygotowawczy i asystent fizyki
- v Sala wykładowa fizyki
- w Muzeum fizyki
- x Pracownia fizyczna
- z Pomieszkaniem sekretarza.

### Плани поверхів (стан на 1894 рік)

#### II поверх (3-й поверх)

- a Професор
- a' Асистент
- b Зала геодезичних рисунків
- c Вхід
- d Лекційна зала математики
- f Лекційна зала інженерії I—III
- i Слуга
- j, k Зали рисунку інженерії I—III
- l Музей інженерії II
- m Лекційна зала мінералогії і геології
- n Музей мінералогії і геології
- n' Кабінет мінералогії і геології
- o Клубна зала і зала «Братньої допомоги» техніків
- p Передсінок
- q Музей зоології, ботаніки і товарознавства
- r Лекційна зала геодезії
- s Музей геодезії
- t Музей інженерії I і III
- u Помешкання обсерватора
- w Вхід до астрономічної обсерваторії

#### I поверх (2-й поверх)

- a Професор
- a' Асистент
- b Бібліотека
- b' Бібліотека і читальна зала студентів
- c Читальна зала професорів
- d Зала рисунків архітектури II
- e Вхід
- f Музей архітектури II
- g Музей архітектури I
- h Лекційна зала архітектури
- i Слуга
- k Склад
- l Зала рисунків архітектури I
- m Писар
- o Секретар
- p Ректор
- q Зала засідань I
- r Зала засідань II
- s Зала рисунків будівництва машин
- u, w Лекційні зали механіки і будівництва машин
- v Музей механіки
- x Музей будівництва машин
- y Передсінок
- z Актова зала

#### Партер (1-й поверх)

- a Професор
- a' Асистент
- b Доценти
- c Зала для моделювання
- d Зала вільноручного рисунку II
- d' Зала вільноручного і геометричного рисунку I
- e Музей електротехніки
- f Електротехнічний кабінет
- g, g', h, k Лекційні зали
- i Слуга
- j Музей гірництва нафти і воску
- l Музей технології механіки
- m Вхід
- n, o Вестибюль
- p Головні сходи
- p' Склад
- P Подвір'я
- q Ложа порт'єра
- r Газомір
- r' «Господарство техніків»
- s Проїзд
- t Гіпсові запаси
- t' Відливарня гіпсу
- u Підготовча кімната і асистент фізики
- v Лекційна зала фізики
- w Музей фізики
- x Фізичний кабінет
- z Помешкання секретаря

Для організації будівельних робіт було створено будівельний і наглядовий комітет під патронатом намісника Галичини. Архітектурне керівництво здійснював професор Ю. Захарієвич, інспекцію будови — інженер намісництва К. Сляпа. Комітет оголосив конкурс на виконання земляних, каменярських та мулярських робіт. Перемогу у конкурсі здобуло «Галицьке товариство виробництва цегли і будівництва у Львові» (*Galicyskie Towarzystwo wyrobu cegieł maszynowych i przedsiębiorstwo budowli we Lwowie*), з яким і було укладено контракт. Товариство розпочало роботи 1 квітня 1874 року під технічною орудою його директора, архітектора З. Кендзерського, і заступника А. Каменобродзького. Крім Товариства, окремі роботи виконували інші відомі фірми та майстри не тільки Львова, а й Відня, Буковини, Тіроля. Для мурування використовували камінь з кар'єрів Теревовлі та Демни, постачанням гіпсу займалась фабрика Ю. Франца у Львові. Столярні, слюсарні, лакувальні роботи, малювання аудиторій та кімнат, встановлення печей, водопроводу виконували майстри з Відня, натомість земляні, теслярські, склярські роботи, асфальтування, столярні роботи всередині будинку — львів'яни. Відомо, що у час найінтенсивнішої роботи (1875 рік) на будові щоденно працювало близько 600 осіб: 240 мулярів, 40 теслів, 30 каменярів і 300 помічників<sup>12</sup>.

Великий мистецький внесок у пластичне оздоблення споруди зробив професор Політехніки Леонардо Марконі, під керівництвом якого виконано частину зовнішніх різьбярських робіт.







*Леонардо Марконі (1835—1899) походив з родини італійських архітекторів і скульпторів. Народився у Варшаві 6 жовтня 1835 року. У 1859 році, після дворічних студій у Варшавській школі мистецтв, від'їздить до Риму. Там він три роки успішно навчається в Академії Св. Луки в Адамо Кадоліні.*

*У 1862 році Марконі повертається до Варшави, де створює понад 20 архітектурних скульптур, портретів і композицій на релігійну тематику.*

*Із призначенням у січні 1874 року Л. Марконі професором Технічної академії розпочинається львівський період творчості майстра<sup>13</sup>. Згодом він очолює кафедру ескізів та орнаментальних рисунків і моделювання. Л. Марконі був Почесним членом Академії «Пантеон» у Римі.*



Після знайомства Захарієвича з Марконі утворився творчий тандем архітектора і скульптора, котрі працювали разом над зведенням багатьох споруд. Взірцем такої співпраці є атикова скульптурна композиція «Інженерія, Архітектура, Механіка», що увінчує фасад головного будинку Політехніки. Цій алегоричній групі притаманні єдність композиції і стриманий ритм. Вона стала першою і вважається найкращою композицією львівського періоду творчості майстра.





*Будівля Політехніки.  
Архівне фото. Початок 1890-х років*





Роботи з будівництва виконувались організовано і швидко. Вже у вересні 1876 року Товариство здало будівничому комітетові хімічну лабораторію, а 31 жовтня 1877 року — будинок Політехніки як цілком закінчений і готовий до використання. Таким чином, його спорудження тривало три роки і сім місяців.

Відзначивши внесок Юліана Захарієвича в будівництво, колегія професорів обирає його ректором. Для підкреслення статусу Технічної академії як вищої школи колегія професорів запропонувала змінити її назву. 8 жовтня 1877 року пропозицію було прийнято, і Академія стає «Technische Hochschule» — «Політехнічною школою». Щоб відзначити такі важливі в історії навчального закладу моменти, вирішено якнайурочистіше провести акт інавгурації нового ректора і поєднати це з освяченням будівель. На святкування запросили міністра Австрії Кароля Стремаєра. На відкритті, що відбулося 15 листопада 1877 року, ректор Юліан Захарієвич виступив з урочистою лекцією «Мистецтво на службі техніки»<sup>14</sup>.

У зв'язку з вдалим закінченням будівельних робіт та за заслуги перед державою Юліана Захарієвича було нагороджено орденом Залізної Корони III класу і піднесено до шляхетського стану з додатком до прізвища «z Lwigrodu»<sup>15</sup> (диплом датований 27 квітня 1880 року).



## LITTERIS ET ARTIBVS «Науками й Мистецтвом»

Головний корпус Політехніки — прямокутний у плані, триповерховий, з двома внутрішніми замкненими подвір'ями і коридорною системою розміщення аудиторій вздовж периметра. Він був розрахований на 300 студентів. Довжина будівлі 113 м, ширина — 68 м, площа забудови становила 5 тис. 818 м<sup>2</sup>. Корпус зведено у поширеному в ті роки архітектурному стилі історизму з використанням форм італійського Ренесансу. У трактуванні чітких симетричних форм фасаду помітне тяжіння до класицизму. Фасад відзначається спокійним, пропорційним групуванням архітектурних мас, художніми якостями простих геометричних об'ємів.

Продумано поступове психологічне сприйняття архітектурно-художніх форм будівлі. Акценти оздоблення поступово нарастають від головного фасаду, вестибюлю, парадних сходів та інтер'єру зали. На головному фасаді вирізняються три ризаліти. Привертає увагу центральний — він монументальний і помітно виступає вперед. Від нього симетрично відходять бічні крила стін, які візуально закріплюються крайніми, значно скромнішими ризалітами.

Розмірена ритміка вікон ділить фасад на поверхи. Перший поверх з арковими вікнами, вдало вписаними у чіткий рисунок горизонтальних рустів, підкреслений лінією карнизу і створює міцну основу для всього будинку. Вікна другого поверху прикрашені декоративними архітектурними деталями та завершуються трикутними сандриками, які підтримують кронштейни. Горизонтальними сандриками оздоблені вікна третього поверху.





LITTERIS

· ET ·

ARTIBVS

УНІВЕРСИТЕТ „ЛВІВСЬКА ПОЛІТЕХНІКА“









**К**ілька сходинок перед головним входом ведуть на широку терасу, на якій встановлено металеві ліхтарі, виконані за рисунками Ю. Захарієвича. Вхідні двері розміщено у трьох струнких аркових прорізах. Урочистість входу та центр головного фасаду акцентують шість колон коринфського ордера, які міцно опираються на перший ярус центрального ризаліту. Між колонами, що мають висоту у два поверхи, добре видно вікна актової зали. Їхні аркові завершення обрамлені символічними барельєфами та прикрашені коринфськими пілястрами. Пілястри у поєднанні з колонами створюють цілісну гармонійну картину. Центральний ризаліт увінчує аттик з трифігурною скульптурною групою авторства Леонардо Марконі. Алегоричні жіночі фігури символізують інженерію, архітектуру й механіку — три факультети, розташовані тоді у будівлі. На аттику великими латинськими буквами написано: *LITTERIS ET ARTIBVS*, що означає «Науками й Мистецтвом». На фризі, що попід головним карнизом, до 1919 року був напис: «Franciscus Josephus, Austriae Imperator, A.D. 1877», тобто «Франц Йосиф, Імператор Австрії, Року Божого 1877». Бічні ризаліти, а також ризаліти північного, тобто заднього фасаду, оздоблені пілястрами з коринфськими капітелями.





**А** перед входом нас зустрічають дерев'яні леви, розміщені у верхній частині арок масивних дверей. Просторий вестибюль умовно ділиться на три частини. Бічні частини перекриті хрестовими склепіннями і підтримуються подвійними тосканськими колонами з карнизами. Середня частина стелі підкреслено виділена і майже квадратна. Вона майстерно прикрашена розписами. Кронштейни у вигляді левиних голів обрамляють вісім сходинок, що відділяють вестибюль від партеру, звідки відкривається перспектива на розкішний центральний марш парадних сходів, які ведуть на другий поверх.













*Вестибюль першого  
поверху головного  
корпусу Політехніки*





*Розпис стелі центральної частини вестибюлю першого поверху*



*Люстра  
Розпис бічних нав стелі*

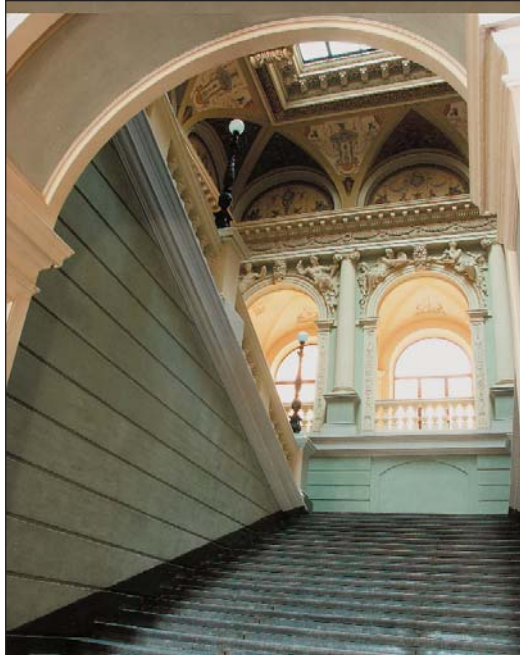






Фрагменти розпису стелі





Зіднявшись на сходи, можна охопити поглядом монументальний простір сходової клітки, який займає всю висоту будинку і на рівні другого поверху обрамлений балюстрадою. М'яке верхнє світло зі скляного плафона стелі летить на тримаршеві сходи, оточені аркадою, прикрашеною скульптурними алегоріями наук і мистецтва. Простір сходів багато декорований. Стіни також оздоблені ліпними орнаментальними прикрасами в неоренесансному стилі. Їх виконав з цементу та гідралічного вапна Л. Шредель, представник віденської скульптурної фірми К. Фельдбахера у Львові. Манера виконання скульптурного декору свідчить також про участь у роботах в інтер'єрі Л. Марконі. Поліхромні розписи стель вестибюлю та сходової клітки (галерей) імітують так звані гротески, популярні у художників Давнього Риму та Ренесансу. Настінний живопис виконували брати Флек за ескізами Ю. Захарієвича. Розписи були виконані у 1890-х роках.

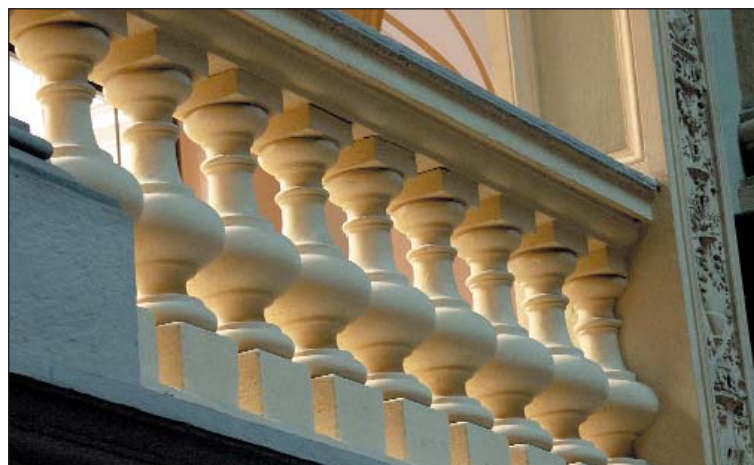








*Парадні сходи. Архівне фото*







*Оздоблення ліхтаря  
парадних сходів*

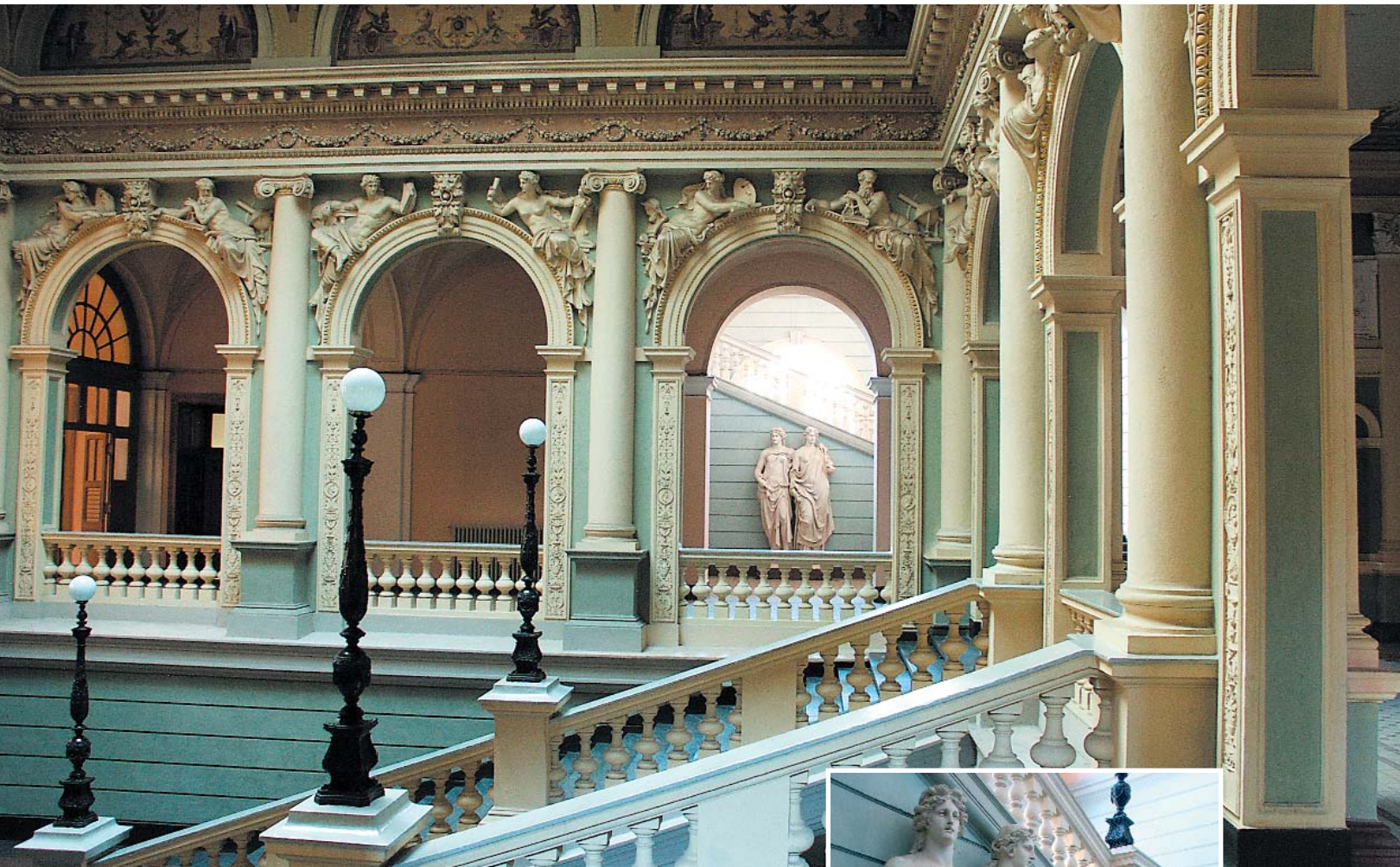
*Скульптурні алегорії  
наук і мистецтва*





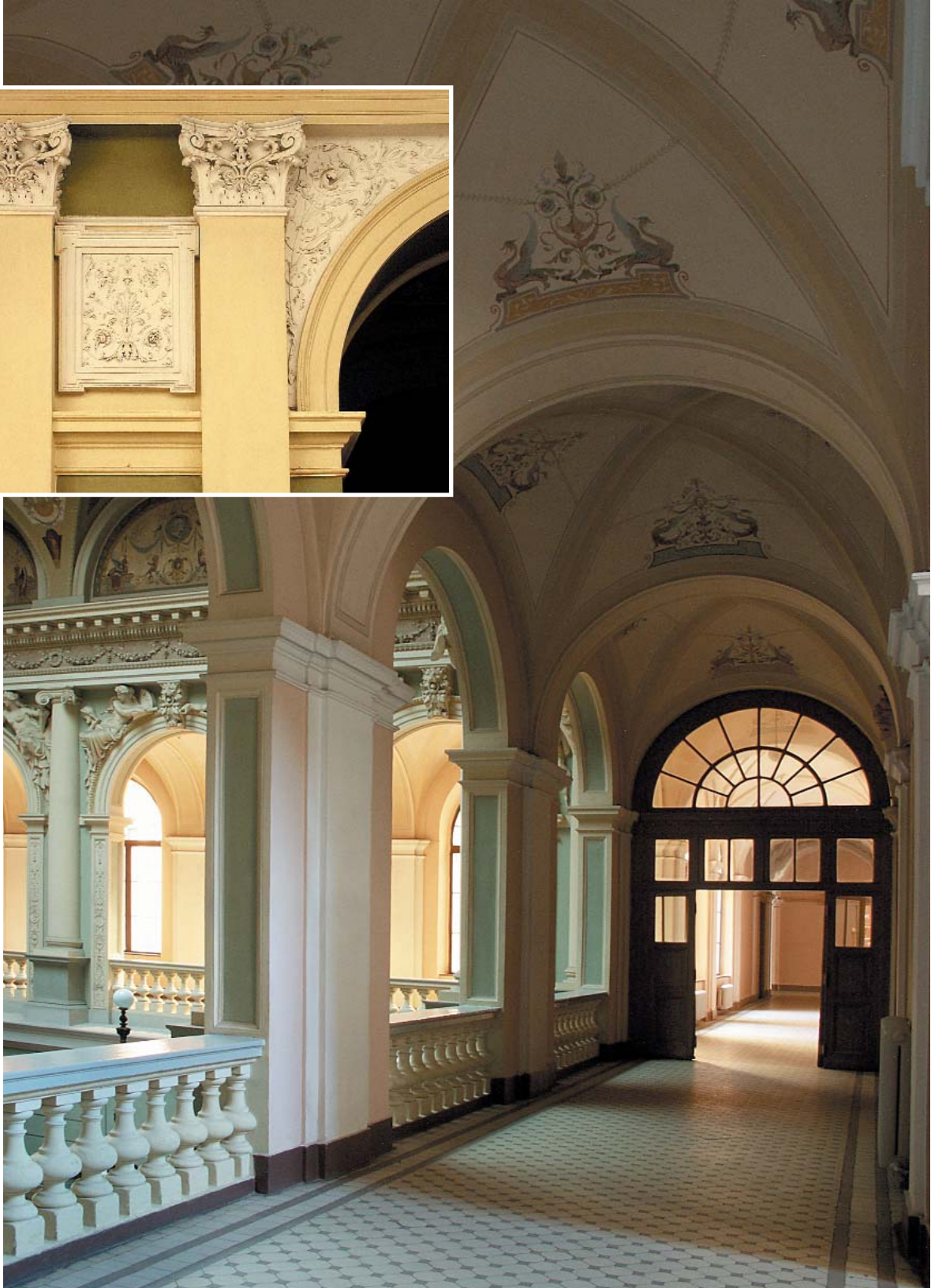
*Скляний плафон стелі та  
аркада парадних сходів*





Фрагменти оздоблення  
парадних сходів









Фрагменти розпису стелі











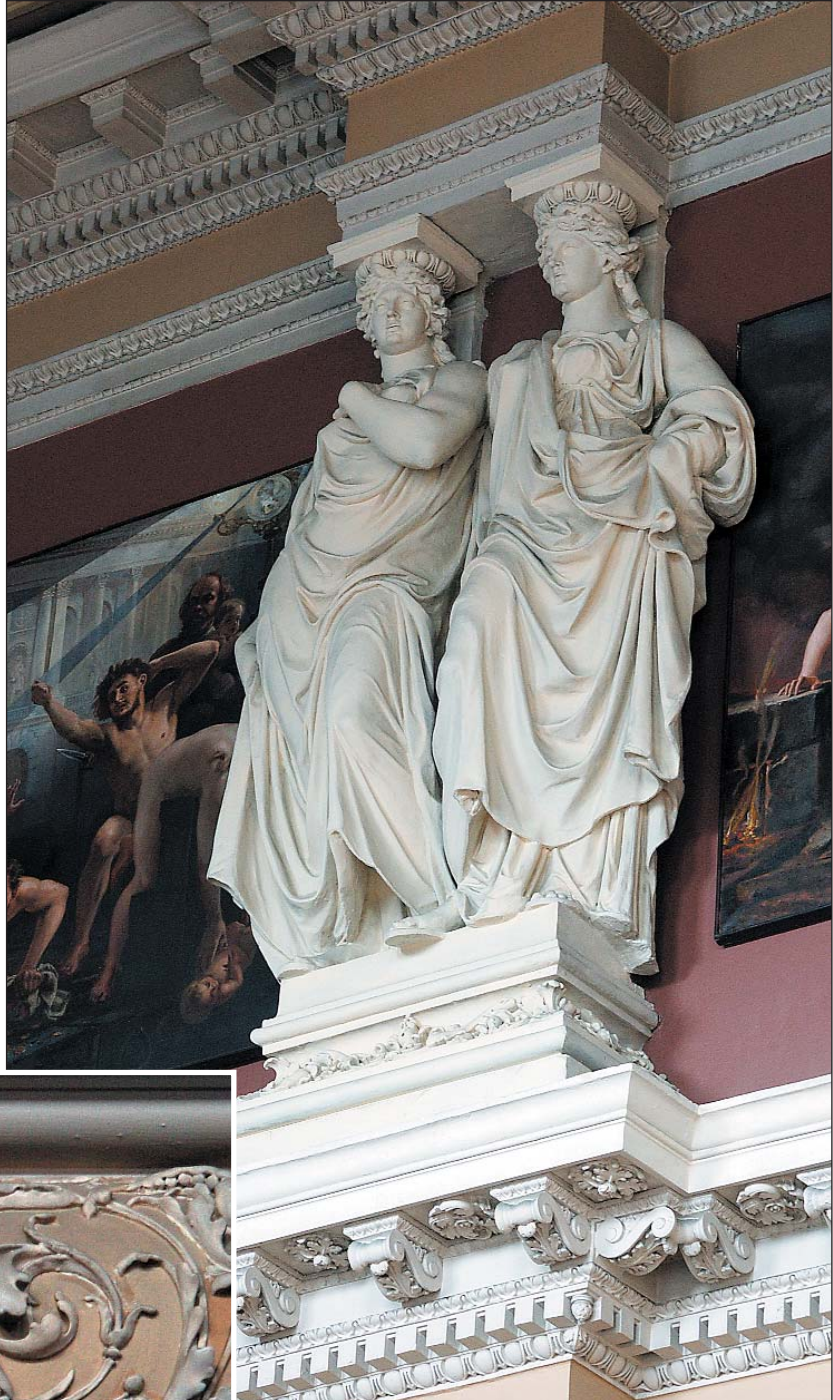
Сходи проводять у вестибюль перед актовою залою, вхід до якої акцентований тимпаном з двома амурами, які тримають цісарську корону. Неповторності залі надає багатий пластичний декор. Її оформлення є психологічною кульмінацією, художньою домінантою і композиційним центром споруди. Інтер'єр зали прикрашають спарені тричетвертні колони на постаментах, які розділяють стіни на одинадцять рівних полів. Колони підтримують широкий карниз, що огинає весь периметр зали. Вище, по їх вертикальній осі, понад антаблементом, колони завершуються каріатидами, тобто жіночими фігурами, на які опирається перекриття зали. Перекриттям є розкішно оздоблений ліпниною декоративний плафон у вигляді сітки кесонів з горельєфними розетками і майстерно позолоченою полив'яною майолікою. За моделями Фельдбахера його виконав скульптор Шредель.

Стіни зали були помальовані олійними фарбами під мармур, їх у 1884 році розписував художник Іван Долинський. Дверні прорізи оздоблені десюдепортами у вигляді неоренесансних порталів.





Фрагменти оздоблення актової зали



Актова зала головного корпусу Політехніки. ▶  
Ліва частина













Актова зала головного корпусу Політехніки. Права частина





Ян Матейко. Оригінальні ескізи картин. Олівець. Національний музей у Кракові

Характерну для композиційної структури актової зали ритмічну чіткість та ясність посилюють 11 великих художніх полотен, розміщених у верхньому ярусі. Ці картини замовив спеціально для Політехніки, відвідавши її 13 вересня 1880 року, цісар Франц Йосиф I у відомого польського художника Яна Матейка. Цикл картин під загальною назвою «Історія людської цивілізації» в алегоричній формі відображає шлях розвитку людського генія, думки, науки як основи духовного й технічного поступу, як вияву природи людини та її діяльності від біблійних початків до кінця XIX століття.

Ян Матейко у 1883—1885 роках розробив сюжети полотен і особисто виконав їх рисункові ескізи олівцем на тонованому папері. Існують дві версії ескізів. Одинадцять начерків менших розмірів (приблизно 10 x 15 см), підписані і датовані Матейком, зберігаються у Львівській картинній галереї, а більші за розміром (30 x 40 см) — у Національному музеї у Кракові. Ескізи демонструють велику майстерність Я. Матейка і відзначаються вільною ренесансовою манерою рисунку. Впродовж 1887—1891 років за цими ескізами учні художника з Краківської школи мистецтв Ю. Унежинський, Т. Лісевич, В. Лускін, Л. Стажинський виконали картини розміром 230 x 300 см кожна<sup>16</sup>. На початку 1890-х років полотна зайняли теперішнє місце. Вони виконані ефектно: яскравими фарбами, у властивій академізму кінця XIX століття театралізованій манері. Працюючи над ескізами, Матейко запропонував своє тлумачення кожного сюжету (далі подано виділеним шрифтом)<sup>17</sup>.





## СВЯТА ТРІЙЦЯ

*Людське знання і його могутність походять від Бога — їхнім джерелом є Свята Трійця.*

У трикутнику справа зображено Бога Отця, зліва — Бога Сина, що тримає терновий вінець — як символ мук і праці, призначених людині, та Святого Духа як джерело розуму й волі для оволодіння науками і здобуття знань. Святий Дух зображений юнаком із запаленим смолоскипом у чолі — ознакою натхнення, здатності свідомо мислити, пізнавати світ. Від нього йдуть у вигляді ангельських голівок промені пізнання, що пронизують Всесвіт і наснажують людський розум.





## ЛЮДСЬКИЙ ГЕНІЙ

*Людський Геній існує між Вірою, Надією і Любов'ю, з одного боку, а з другого — поміж семи злих сил, семи головних гріхів.*

Центральною постаттю картини є Людський Геній, зображений володарем Землі, яку він тримає у рівновазі силою своїх рук і духу, що символізує відповідальність людини за долю планети. Його підтримують і надихають зображені справа Віра, Надія і Любов — головні стимули творчої праці. Надія навіть торкається його своєю рукою. З лівого боку картини Людського Генія підстерігають злі сили: з лusterком і гарно прикрашена Заздрість, далі Лінь, Неохайність, Гнів, Пихатість, Жадібність та Ненажерливість. Вони заважають благочинним діям людини.





## БОЖЕ НАТХНЕННЯ

*Геній у перших століттях цивілізації докладає зусиль, працює, мислить, творить, досліджує: ангел із запаленою лампадою приносить йому одкровення.*

Людський Геній постає перед нами зрілим чоловіком, що сидить на березі безмежного океану, замислившись над явищами природи. Його увагу привертють череп мамонта, єгипетська мумія, висічений у скелі індійський храм, інші старожитності. Довкола — дика, таємнича, недосліджена природа. Людина мусить її збагнути, осягнути думкою, заглянувши в минуле і майбутнє.

Людський розум прагне віднайти в явищах буття надприродну божественну силу, тому зображена на картині постать, вдивляючись у книгу науки, бачить світло, що йде згори від ангела з запаленою лампадою і Книгою одкровення, в якій сповіщається священна істина: «Споконвіку було Слово, і з Богом було Слово, і Слово було — Бог».





## ВАДИ ЛЮДСТВА

*Людський дух надалі працює і творить, але під впливом злих схильностей (Мамони) наслідком праці має нещастя, біль, ненависть, боротьбу.*

Тут показано вплив на людство негативних інстинктів і пристрастей. Якщо досягнення науки скеровуються лише на примноження матеріальних благ, то це приносить із собою горе, злочини і моральний занепад. У такому разі володарює світом Мамона, символічно зображена самовпевненою жінкою з рогами на голові, що сидить на користолобцеві й тримає в руці золоте теля. Це відбувається в освітленому електрикою великому місті. До Мамони звернені її благання знедолених, і заздрісні погляди, і погрози помсти.





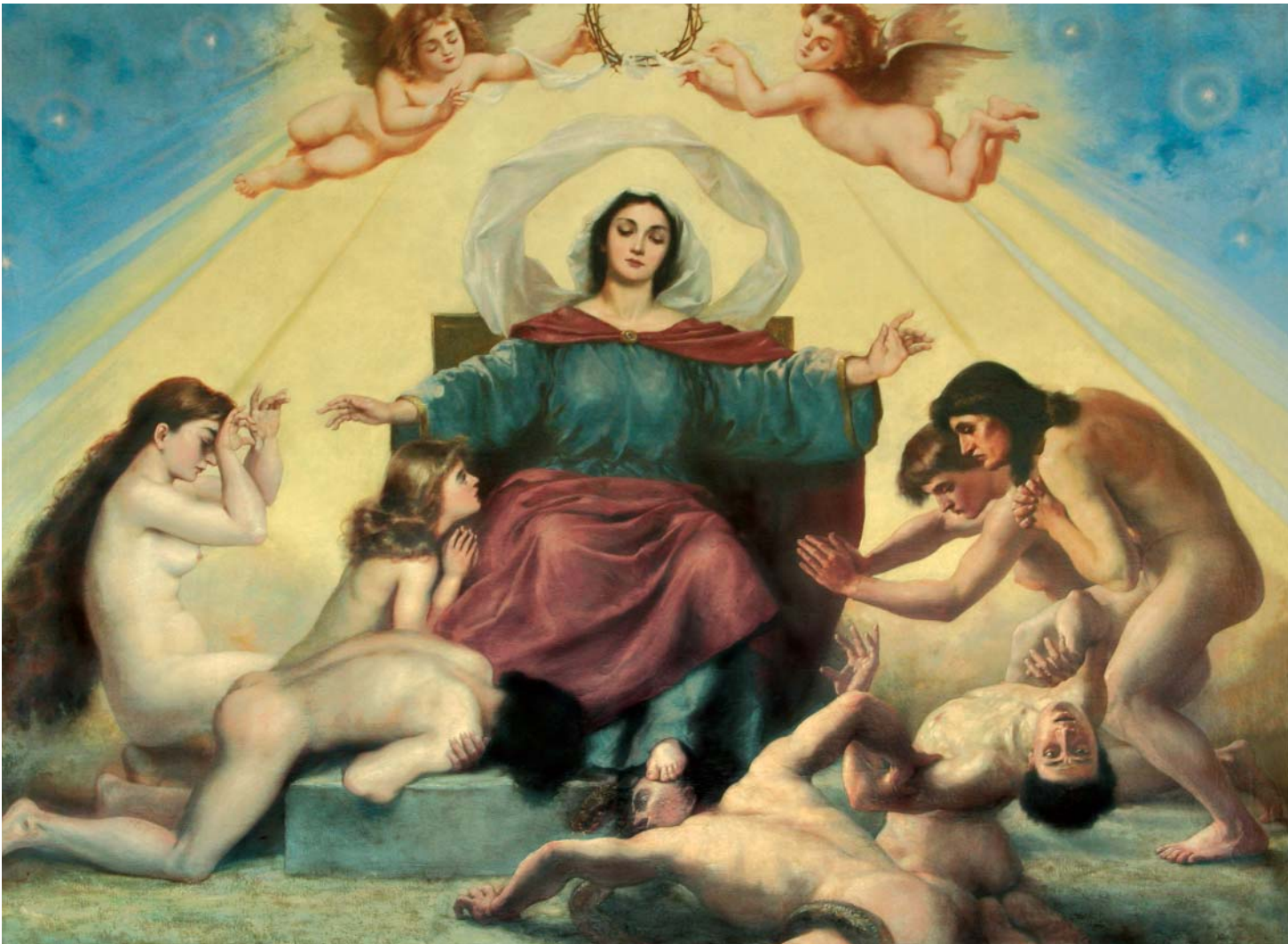
## ТРІУМФ САТАНИ

*На картині зображено тріумф зла як наслідок використання людського розуму й знання для особистої мети, загарбання світу, збагачення та владарювання.*

*Велетенська постать Сатани панує над світом. Сатана топче людський глузд, примушує палити, плюндрувати все, що створено для щастя і радості. Він стоїть над тілом самогубця, котрий перед тим убив своїх дітей і як представник людства втілює нігілізм, безглуздя і зневіру. На голову самогубця диявол переможно поставив ногу й показує на затемнене сонце як на символ духовного занепаду й затьмареного розуму. Він, здається, глумливо промовляє: «То справа рук моїх!»*

*Однак ця позірна перемога зла не є остаточною і вирішальною, бо мати, що спирається на зруйнований вітвар домашнього вогнища, відчуває ще пульс дитини, жаліє її, плекає надію... А це означає, що тріумф зла в історії людства — тимчасовий і минаючий.*





## МАТИ БОЖА ВТІШАЄ ВІРНИХ

*Перемагає Сатану любов: Мати Божя як уособлення милосердя означає остаточну перемогу добра.*

*Слабке світло материнської надії, показане в попередній картині, посилюється з часом, виявляючи цілковите відродження роду людського, насамперед через жінку. Домашнє вогнище, мати — це джерело особистих і суспільних чеснот, що ведуть до пізнання істини.*

*На лаві милосердя як втілення найвищих жіночих чеснот сидить Богородиця Діва, до якої горнутья добрі й лихі, грішні й покривдені, благаючи в неї притулку і захисту, — це тріумф любові в діяннях людських. Вінець Христа як символ людської долі світить у небі, підтримуваний ангелами. Навіть сам Сатана, кого люди вважають за тінь зла, кладе свою голову під ноги Богородиці.*





## ПОЕЗІЯ, МУЗИКА, ІСТОРІЯ

*З відродженням людської душі настає відродження знання, науки і мистецтва.*

На полотні зображені Поезія, Музика й Історія як вияв натхненного людського духу. Вони показані в образах трьох чарівних жінок, що зібралися біля прибережної скелі, де піниться морська хвиля. Крилата Поезія вказує рукою на небо як джерело найвищого натхнення. У неї захоплено вдвляється Музика, торкаючись струн своєї чарівної арфи з вирізьбленою головою херувима і дзьобом лебедя — символами співу, чистоти, небесного дару. З-під скелі витікає струмок, за течією якого стежить зосереджена Історія (поряд сова — символ мудрості). Історія щось записує у Книгу життя...





## СКУЛЬПТУРА, МАЛЯРСТВО, АРХІТЕКТУРА

*З одного кореня виростають три різні квітки: Скульптура, Малярство, Архітектура.*

Людство не може обійтися без мистецтва. Геній людської духовності ніжно обіймає куци, із якого виростають квіти: буйний потужний рододендрон — Архітектура, посередині стопелюсткова, прекрасного кольору троянда — Малярство, а лілея класичного рисунку — Скульптура. Квіти зображені в образах юних жінок, які сплели свої руки в пориві єднання. Довкола центральної групи — втілення названих мистецтв: веселка, що символізує малярську палітру, ліворуч — незавершена скульптурка, внизу праворуч — антична капітель. Людському Генієві орел несе в нагороду лавровий вінець.





## ВЕЛИКІ ВИНАХОДИ

*На порозі — поява великих винаходів. По рейках залізниці мчить на дрезині Вогонь і стискає в обіймах Воду, а їхнє дитя, Пара, тягне їх зі швидкістю стріли.*

*З розвитком природознавства людина досягає успіхів у прикладних науках і техніці. Людський розум досліджує сили природи, спрямовує їх собі на благо. Свідченням цього є постаті хліборобів (з лівого боку полотна), силуети фабрик (праворуч), пароплав на ріці.*

*Центральні образи картини символізують винахід парової машини і розвиток залізничного транспорту. Жінка — це Вода, чоловік — Вогонь. Боротьба і зближення цих стихій породжують Пару — жваве й стрімке дитя, що мчить по колії візок і стає рушієм науково-технічного прогресу наприкінці XIX століття.*





## ВИНАХІД ТЕЛЕГРАФУ

*Електрика без труднощів долає будь-які перешкоди: Америка і Європа подали одна одній руку через океан.*

Розширення енергетичних джерел, відкриття електрики щораз більше підносить технічну озброєність людини, дає змогу опанувати простір і час, зблизити континенти. Ця картина символізує появу першого трансатлантичного телеграфного кабелю між Європою та Америкою.

Праворуч на полотні — фігура жінки, що уособлює Старий Світ — Європу і стоїть на бикові (це Зевс із античної міфології прибрав його образ). Фігура ліворуч — Америка (її символ — прудка риба у пінястих хвилях океану). Їхнє рукостискання пронизується блискавкою електрики, що миттю єднає далекі континенти — на противагу кораблеві Колумба, який повільно і важко долає океанський простір серед блискавок і штормів.





## СУЕЦЬКИЙ КАНАЛ

*Протилежно відмінну справу зробив Людський Геній, викопавши Суецький канал: тут Єгипет і Аравія змушені мимоволі розлучитися.*

*Людські можливості стають дедалі сміливішими, науково-технічна думка і воля людини здатні змінити обличчя планети. На полотні справа зображено фігуру Азії, з лівого боку — Єгипет, які міцно тримаються руками і не хочуть розлучатися. Але їх ось-ось роз'єднає наступ хвиль Суецького каналу.*





Ліву від входу центральну стіну актової зали парадно акцентував великий портрет цісаря — його Франц Йосиф I у 1880 році подарував Політехнічній школі. Портрет, який написав художник Францішек Крудовський у натуральний розмір, був оправлений у раму з горіхового дерева, яку оздобив рельєфною різьбою Леонардо Марконі<sup>18</sup>. Під рамою, на мармуровій плиті, був напис: «За панування наймилостивішого Цісаря і Короля Франца Йосифа I, за урядування міністра Кароля Стремаєра, стараннями цісарського намісника Агенора графа Голуховського, споруджено будівлю Політехнічної школи в 1873—1877 роках за планами професора тієї школи Юліана Захарієвича». Цей портрет і плита з написом містилися у залі до 1919 року, до приходу у Львів польської влади.

Підлогу зали прикрашав художній паркет. Ліворуч на всю ширину зали був подіум заввишки в одну сходинку, на якому стояла прикрашена різьбленням кафедра. Крісел не було, і під час урочистостей присутні стояли. Актова зала головного корпусу Політехніки дотепер зберегла свої функції.













Фрагменти інтер'єру колишньої бібліотечної зали будинку Політехніки

Звертає увагу ще одне приміщення другого поверху — колишня бібліотека, розташована в протилежній від актової зали північній частині будівлі. Орієнтація на північ забезпечувала необхідний мікроклімат і зручні умови для зберігання та користування літературою. Усе це передбачив Ю. Захарієвич, розробивши унікальний інтер'єр зали, зокрема проект бібліотечної шафи, яка розмістилася на всю довжину стіни навпроти вікон. Щоб створити якнайбільший об'єм для розміщення книжок, автор запроєктував її у два яруси. Гвинтові сходи, вмонтовані у шафу з обох боків, ведуть на антресолі. То був новаторський підхід у проектуванні бібліотечного обладнання.

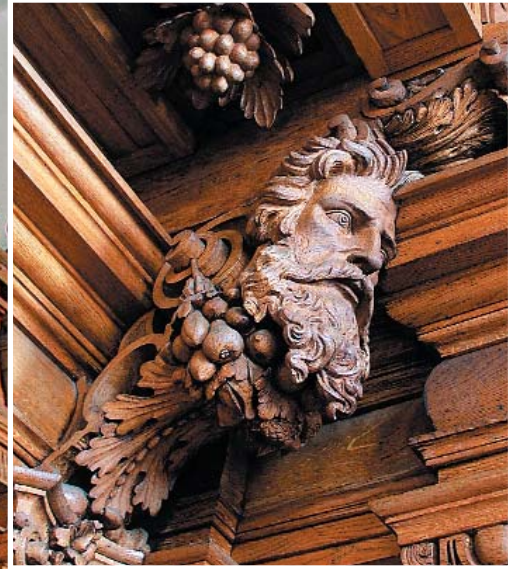
Шафу виконали із відібраного сортового дуба, оздобивши багатим різьбленням та прикрасами у стилі фламандського Ренесансу, на львівській фабриці братів Вчеляків. Змонтував її на місці майстер Т. Сокульський на початку 1880 року.

Мистецька шафа та профільована дерев'яна стеля з імітованою інтарсією захоплюють багатим декором і роблять інтер'єр бібліотечної зали неповторною пам'яткою. Завдяки застосуванню технології просочення дерев'яних деталей натуральним воском шафа має добрий стан і чудовий вигляд.

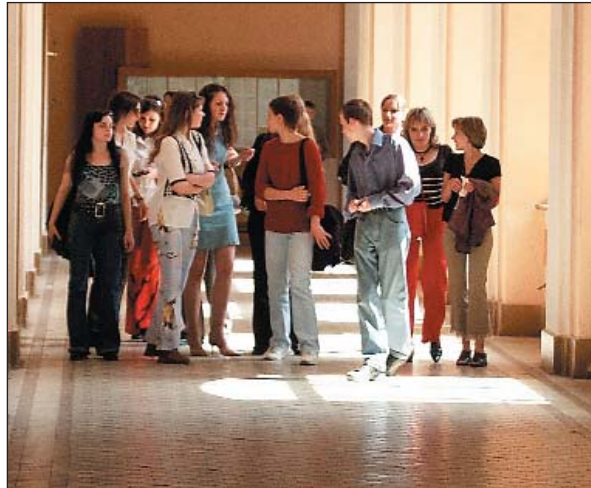












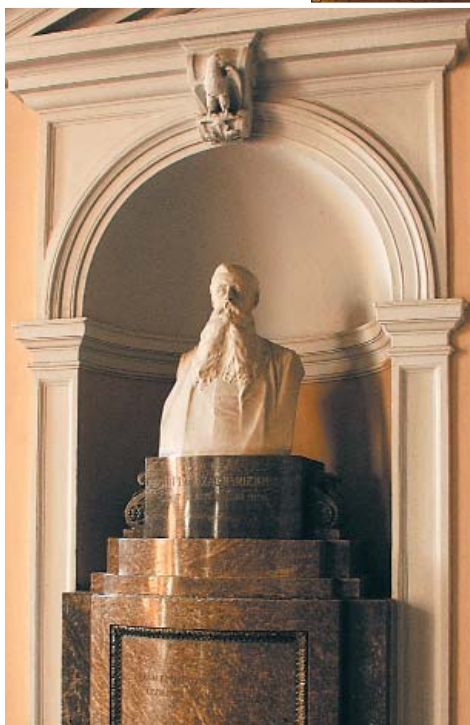
## У РИТМІ ЧАСУ

Спорудження головного корпусу Львівської політехніки було важливою віхою в процесі забудови Львова і розвитку будівельного мистецтва. Цей будинок став центром формування львівської архітектурної школи, виховання технічних кадрів і осередком передової інженерної думки.

Випробування, які випали на долю Галичини і Львова, залишили свій слід на головній споруді Політехніки. Під час Першої світової війни там розмістився військовий шпиталь. Щоб опалювати приміщення, спалили майже все дерев'яне обладнання аудиторій, розібрали художній паркет актової зали та інших приміщень.

Минали роки, змінювались влада і назви навчального закладу. Австро-Угорська імперія розпалася, Галичину було приєднано до відновленої Польщі. У січні 1921 року Політехнічну школу перейменовують на Львівську політехніку, і після ремонту головного корпусу в ній відновлюють заняття. Тоді ж добудовано два північні крила корпусу, завершені у 1923 році під керівництвом професора архітектури Політехніки Вітольда Мінкевича<sup>19</sup>. Там розмістили шість великих залів для навчальних цілей. Треба зазначити, що ці зміни виконані досить вдало і не вплинули на архітектурну цілісність будинку. Були й інші, радикальніші проекти його розширення, але ці задуми не здійснилися. У 1928—1929 роках головний корпус модернізовано: змонтовано систему центрального опалення, а біля головної сходової клітки встановлено ліфти. Дещо іншого вигляду набули



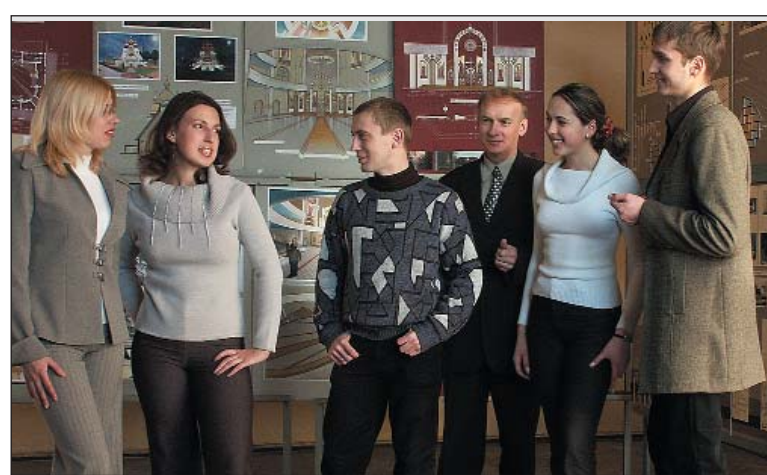


У 1910 році, вишановуючи пам'ять творця і ректора Львівської політехніки, провідного архітектора Львова Юліана Захарієвича, у ніші вестибюлю головного корпусу коштом вдячних політехніків було встановлено його мармурове погруддя (скульптор Юліан Белтовський).









*Учасники студентської наукової конференції, присвяченої 125-річчю головного корпусу: Ірина Мисяк, Галина Захар'яш, Богдан Гой, Олександр Жук, Юлія Бахур, Артем Беренда. Листопад 2002 року*

коридори: у них влаштовано дерев'яні перегородки із зашкеленими дверима. Змінилося і функціональне використання приміщень.

Вересень 1939 року приніс Львівській політехніці новий — радянський відтинок історії й нову назву — Львівський політехнічний інститут. Друга світова війна знов перетворює приміщення головного корпусу на військовий шпиталь.

У повоєнні роки, через нестачу навчальних площ, частково забудували внутрішні подвір'я корпусу, що призвело до втрати природного освітлення коридорів першого поверху. У 1977—1980 роках підлогу вхідного вестибюлю і парадних сходів на другий поверх було замінено на гранітну. А покриття підлоги коридорів з керамічної плитки добре збереглося до наших днів.

Період незалежного розвитку України підносить Політехніку у 1993 році до статусу університету з відповідною зміною назви на Державний університет «Львівська політехніка». Від вересня 2000 року навчальний заклад гордо іменується Національним університетом «Львівська політехніка». Цей напис сьогодні виблискує на фризі корпусу.

Незважаючи на поважний вік, споруда головного корпусу чудово збереглася. Багато зроблено для підтримання її в належному стані. Так, за останні роки було замінено всі вікна та покриття даху. Влітку 2004 року, до 160-річчя Політехніки, головний корпус оновився, змінивши колористику фасаду й інтер'єрів, повітлішав і ніби помолодшав.



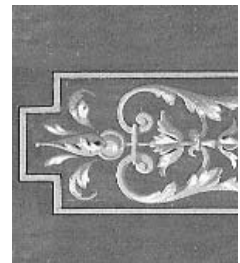
## ЛІТЕРАТУРА (ПРИМІТКИ)

1. Центральний державний історичний архів у Львові (ЦДІА). — Ф. 146. — оп. 4. — спр. 4379. — арк. 154.
2. Буцко М. І., Кипаренко В. Г. Державний університет «Львівська політехніка». — Львів, 1994. — С. 9.
3. Там само.
4. Державний архів Львівської обл. (ДАЛО). Ф. 27. — оп. 1. — спр. 225. — арк. 18.
5. Zbysław Popławski. Dzieci Politechniki Lwowskiej 1844—1945. — Wrocław. Warszawa. Kraków. 1992. — S. 58.
6. Архітектура Львова ХІХ ст. — Краків, 1997. — С. 23.
7. ЦДІА. — Ф. 146. — оп. 4. — спр. 4377. — арк. 142—46.
8. Черкес Б. С. Основоположник // Львівський політехнік. Спец. випуск, присвячений АРФ Державного університету «Львівська політехніка», 1994. — С. 6.
9. Zbysław Popławski. Dzieci Politechniki Lwowskiej 1844—1945. — Wrocław. Warszawa. Kraków. 1992. — S. 58.
10. Кубелік М. Політехнічний інститут у Відні в студентські роки Ю. Захарієвича // Архітектура Галичини ХІХ—ХХ ст. Вибрані матеріали міжнародного симпозиуму 24—27 травня 1994 р., присвяченого 150-річчю заснування Державного університету «Львівська політехніка». — С. 97.
11. Czerkies B. S., Danczak I. O. Architekt Julian Zachariewicz w ukraińskiej i polskiej kulturze // Ochrona wspólnego dziedzictwa kulturowego. — Warszawa, 1993. — S. 78.
12. Kamienobrodzki A. O budowie głównego gmachu Szkoły Politechnicznej // Dźwignia. — № 5. — 1877. — Lwów. — S. 36.
13. ЦДІА. — Ф. 146. — оп. 4. — спр. 4377. — арк. 176.
14. Zajączkowski W. C. K. Szkoła politechniczna we Lwowie. — Lwów, 1894. — S. 94.
15. Там само. — С. 95.
16. Островський В. Живописне оформлення актового залу АПІ. — Декоративно-ужиткове та образотворче мистецтво. — Вісник ЛДШДМ. — Випуск 3. — Львів, 1993. — С. 63—64.
17. Джерело та переклад Посацького Б. С. за путівником «Jan Matejko. Opus Magnum. Polichromia Kościoła Mariackiego w Krakowie» — Przewodnik po wystawie. Kraków. 13.X.2001—6.I.2002. — S. 24.
18. Czerkies B. S., Danczak I. O. Architekt Julian Zachariewicz w ukraińskiej i polskiej kulturze // Ochrona wspólnego dziedzictwa kulturowego. — Warszawa, 1993. — S. 80.
19. Посацький Б. Проект розбудови Львівської політехніки у 1920-х роках // Архітектурний вісник. — 2004. — № 3—4. — С. 14.



## СЛОВНИК АРХІТЕКТУРНИХ ТЕРМІНІВ

- Антаблемент** — верхня горизонтальна частина архітектурного ордера, яка спирається на колони.
- Арка** — перекриття прогону з окремих елементів, які дають боковий розпір.
- Аркада** — ряд арок, які опираються на стовпи або колони.
- Аттик** — завершення стіни над карнизом.
- Балюстрада** — наскрізне огородження балконів, галерей, дахів, сходів і т. ін.
- Інтарсія** — прикраса предмета, виконаного з дерева, металу, каменю, з візаними зображеннями або орнаментами, виконаними з іншого матеріалу.
- Капітель** — верхня частина колони, пілястри або стовпа.
- Каріатида** — вертикальна опора у вигляді жіночої фігури.
- Карниз** — виступне профільоване завершення цілої стіни або меншої частини будинку.
- Кесон** — заглиблена поверхня стелі або склепіння, як правило, з профільованими стінками у формі квадрата чи іншої геометричної фігури.
- Кронштейн** — підпора, випущена зі стіни або закріплена у стіні для підтримки якоїсь із частин будинку (карниза, балкону) або скульптури і т. ін.
- Майоліка** — вироби з фаянсу, покриті непрозорою поливою.
- Пандус** — злегка похила площина, що заміняє сходи.
- Пілястри** — плоскі, прямокутні в плані виступи стіни або стовпа.
- Портал** — парадне оформлення входу архітектурними формами.
- Ризаліт** — частина будинку, яка виступає за основну лінію фасаду.
- Сандрик** — невеликий карниз над дверима або вікном.
- Склепіння хрестове** — зімкнуте склепіння, прорізане двома циліндричними склепіннями, що перетинаються навхрест.
- Тимпан** — внутрішнє поле фронтона.
- Фриз** — середнє із трьох головних горизонтальних ділень антаблемента.
- Фронтон** — верхня частина фасаду у вигляді трикутника або іншої форми, замкнена з боків карнизом.





Наукове видання



Жук Олександр Кузьмич

## ГОЛОВНА БУДІВЛЯ ЛЬВІВСЬКОЇ ПОЛІТЕХНІКИ

Макет та художнє оформлення — О. А. Котлярова  
Фотознімання — О. Ф. Новіцького  
Опрацювання ілюстрацій — У. Б. Келеман  
Літературна редакція, коректура —  
А. В. Приставської, І. Є. Лонкевич, В. І. Баляса, Л. А. Саламін

Усі права застережено. Жодна частина цього видання не може  
бути відтворена або передана в будь-якій формі чи будь-яким  
способом без письмової згоди на те Національного університету  
«Львівська політехніка» й автора.

Підписано до друку 1.10.2008. Формат 64 x 84 <sup>1</sup>/<sub>12</sub>.  
Папір офсетний. Друк офсетний. Умовн. друк. арк. 64. Обл.-вид. арк. 8,2.  
Наклад 3000 прим. Зам. № 80777.

### Оригінал-макет підготували

ТзОВ «Галицька видавнича спілка»  
вул. Тугана-Барановського, 24, м. Львів

Видавництво Національного університету «Львівська політехніка»  
Реєстраційне свідоцтво серії ДК № 751 від 27.12.2001

Віддруковано у Поліграфічному центрі  
Видавництва Львівської політехніки  
вул. Колесси, 2, м. Львів, 79000





*AM*  
Бүгдүйүндө

---