

## ІНВЕСТИЦІЇ В РЕГІОНИ УКРАЇНИ: ПРОБЛЕМИ І ТЕНДЕНЦІЇ

© Химич О.В., 2013

**Проаналізовано темпи зростання прямих іноземних інвестицій у регіони України. Складено варіаційно-динамічну таблицю зміни темпу зростання іноземних інвестицій у регіони України та згруповано області України за часткою прямих іноземних інвестицій у загальному обсязі. Визначено основні тенденції та проблеми надходження інвестицій в регіони країни.**

**Ключові слова:** інвестиції, прями іноземні інвестиції, регіон, соціально-економічний розвиток.

О. Khymych

Lviv Polytechnic National University

## CLASSIFICATION AND FACTORS AFFECTING DEMAND OF HOUSEHOLD SERVICES

© Khymych O., 2013

**Author of the article analyzed the growth of foreign direct investment in the regions of Ukraine. The author made a table variation and dynamic change of pace growth of foreign investment in the regions of Ukraine and spent grouping regions of Ukraine by the share of foreign direct investment in total. Also the author identified the main trends and challenges the investments in the regions of the country.**

**Key words:** investment, foreign direct investment, region, socio-economic development.

**Постановка проблеми.** Сьогодні актуальним є питання дослідження регіону як суб'єкта формування сприятливого середовища для проведення інвестиційної діяльності з врахуванням специфіки та особливості територій. Масштаби та ефективність використання інвестицій виступають ключовим фактором соціально-економічного розвитку регіону, розкриття його потенціалу та підвищення конкурентоспроможності у сучасних ринкових умовах. Зважаючи на важливість значення інвестицій у соціально-економічному розвитку регіону, актуальним є дослідження надходжень прямих іноземних інвестицій (надалі ПІІ) у регіони України та визначення основних тенденцій та проблем у цій сфері.

**Аналіз останніх досліджень і публікацій.** Дослідження проблем приваблення іноземних інвестицій є особливо актуальним на сьогоднішньому етапі розвитку економіки України та її регіонів, як з теоретичного, так і з практичного погляду. Значний внесок у цьому напрямі зробили такі вчені, як: В. Геєць, Б. Данилишин, В. Кравців, М. Мельник, В. Антонов, М. Бутко, О. Акименко, К. Комарова, А. Пересада, Н. Свірідова, В. Федоренко, Т. Проценко, В. Солдатенко, Д. Степанов, В. Проскурін, Л. Петкова та інші. У працях [1–5] визначено основні базові теоретико-методологічні підходи щодо залучення прямих іноземних інвестицій. В. Кравців, М. Мельник, В. Антонов [1] приділили увагу аналізу впливу ПІІ на економічний розвиток приймаючої держави. В. Федоренко, Т. Проценко, В. Солдатенко, Д. Степанов [2], М. Бутко, О. Акименко [3] та Н. Свірідова, І. Заблудська, В. Василенко, В. Третяк, С. Лискова [4] у своїх роботах обґрунтували особливості визначення стратегічних цілей, напрями активізації процесу залучення прямих

іноземних інвестицій та вивчали сучасний стан іноземного інвестування в Україні. Незважаючи на наявну кількість досліджень у цій сфері, все-таки, сьогодні не достатньо досліджено тенденції вкладення ПІІ в окремі регіони України на основі використання поглибленого статистичного аналізу.

**Цілі статті.** Проаналізувати надходження прямих іноземних інвестицій в Україну та її регіони, згрупувати області за часткою ПІІ у загальному обсязі. На основі проведеного дослідження визначити основні тенденції та проблеми у вкладенні прямих іноземних інвестицій у регіони.

**Виклад основного матеріалу дослідження.** Через значну територіальну нерівномірність розподілу економічних факторів, взагалі, та капіталу, зокрема, країни та регіони виступають конкурентами в боротьбі за вільні ресурси [5]. Акумуляуючи іноземний капітал та забезпечуючи доступ до сучасних технологій і менеджменту, регіональна політика залучення інвестицій націлена на вирішення соціальних програм, що є в регіоні, та є чинником забезпечення сталого економічного зростання. Іноземні інвестиції у країнах з перехідною економікою можуть виступити засобом формування ринкового інституціонального середовища. Основною ціллю регіональної політики є створення умов для ефективних вкладень в економіку регіону з-за кордону. Під ефективним вкладенням зазвичай розуміють такі інвестиції, які, окрім плати за ризик, дають змогу отримати економічну вигоду, що задовольняє інвестора. Результатом таких капіталовкладень для регіону має стати підвищення його бюджетної ефективності шляхом зростання доходної частини чи скорочення витратної частини регіонального бюджету [6, с. 98–99]. Ось чому необхідно детально аналізувати та досліджувати надходження прямих іноземних інвестицій в контексті структурних змін. Темп зростання прямих іноземних інвестицій України наведено у табл. 1.

*Таблиця 1*

**Темп зростання іноземних інвестицій в Україну  
за 2001 р., 2004 р., 2006–2011 рр., у % до попереднього року**

Області	Роки											
	2001	2004	2006	2007	2008	2009	2010	2011	2004 р. у % до 2001р.	2008 р. у % до 2001р.	2011 р. у % до 2001р.	2011 р. у % до 2008р.
Україна	117,6	133,2	127,9	136,7	120,6	112,5	111,9	110,2	198,6	781,9	1083,6	138,6
Західні області	116,9	134,5	138,0	152,5	107,9	119,4	90,7	104,7	210,1	685,6	879,7	132,6
Східні області	122,9	159,1	141,4	123,8	107,8	115,1	116,6	101,8	264,3	657,8	975,9	134,0
Південні області	118,3	166,1	116,6	144,0	118,2	109,6	101,4	108,7	171,7	452,0	542,2	119,3
Північні області	153,7	126,1	116,9	125,5	113,3	118,8	107,7	111,7	200,4	503,5	744,4	150,1
Центральні області	115,5	139,6	116,0	127,5	99,4	97,5	91,3	90,4	241,2	618,5	769,2	123,4

*Джерело: авторська розробка за даними [7, с. 126; 8, с. 8]*

Для розширення динамічних рядів темпу зростання іноземних інвестицій України було враховано показники 2001р., 2004р. та дані періоду 2006–2011 рр. Також згруповано області України за географічним розміщенням так, що до західних областей зараховано Закарпатську, Львівську, Івано-Франківську, Чернівецьку, Тернопільську, Рівненську, Хмельницьку та Волинську області; до Східних областей – Харківську, Луганську, Донецьку, Запорізьку області; до Південних областей –

м. Сімферополь, Одеську, Херсонську, Миколаївську області та Автономну Республіку Крим (АРК); до Північних областей – м. Київ, Житомирську, Київську, Сумську, Чернігівську області; і до Центральних областей – Вінницьку, Черкаську, Кіровоградську, Полтавську, Дніпропетровську області.

Враховуючи дані, наведені в табл. 1, можемо зробити висновок, що протягом 2001–2011 рр. відбувається приріст прямих іноземних інвестицій в національну економіку, але також можна стверджувати, що приріст має аритмічний, не постійний характер. Стійке зростання обсягу надходжень спостерігається з 2001 р. до 2006 р. з 105,3 % до 186,7 %, у 2006 р. відбулося скорочення прямих іноземних інвестицій на 58,8 % (з 186,5 % у 2005 р. до 127,9 % у 2006 р.) [8, с. 11]. У 2007 р. темп зростання ПІІ становив 136,7 %, що на 8,8 % більше порівняно з попереднім роком. Починаючи з 2007 р. і по 2011 р. спостерігається скорочення темпів надходжень на 26,5% з 136,7 % до 110,2 % відповідно. Порівнюючи показники надходження ПІІ 2004 р., 2008 р. та 2011 р. з базовим 2001 р., тенденції, звичайно, позитивні, але звернувши увагу на темп росту 2011 р. до 2008 р. зростання відбулося лише на 38,6 %. Якщо порівнювати виявлені тенденції по Україні, загалом, та по згрупованих областях, можна зробити висновок, що вони не збігаються, а навіть у деяких регіонах спостерігається скорочення ПІІ (рис. 1).

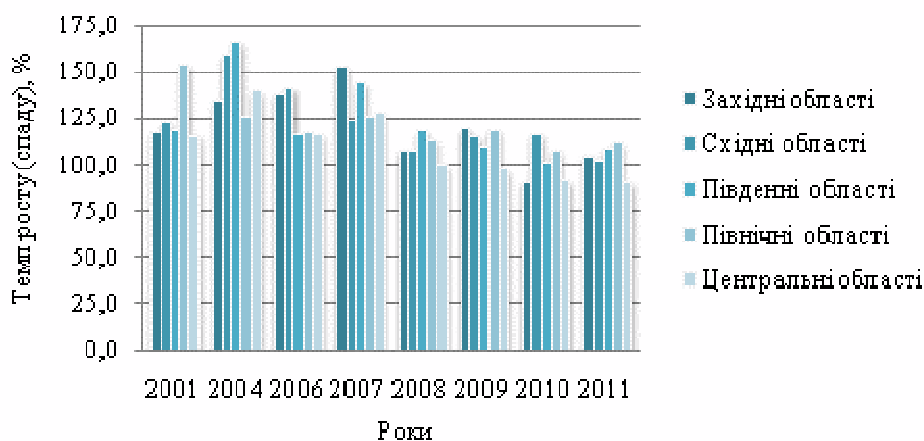


Рис. 1. Темпи зростання обсягу прямих іноземних інвестицій в областях України за 2001 р., 2004 р., 2006–2011 рр., у % до попереднього року

Ось, наприклад, при загальному прирості ПІІ в Україні на 20,6 %, яке спостерігається у 2008 р. центральні області демонструють скорочення надходжень на 0,6 % і в період з 2009 р. до 2011 р. ситуація в регіоні все погіршується, темп зменшення перебуває на рівні 90,4 % (втративши порівняно з 2007 р. 37,1 відсоткових пунктів). У 2010 р. уже в західних областях наявна ситуація вибуття прямих іноземних інвестицій.

Така тенденція є негативною і стала наслідком впливу світової фінансово-економічної кризи. Крім цього, додатковим бар'єром, як зазначають Н. Сабліна та Д. Лимар [9, с. 12], стало прийняття змін до Закону України "Про режим іноземного інвестування" [10] від 24.11.2009 р., які вимагали від Національного банку України впровадження відокремленого порядку державної реєстрації іноземних інвестицій у вигляді валютних цінностей, і як наслідок, відсутність такої системи у першому кварталі виключало внесення прямих іноземних інвестицій в економіку України в грошовій формі.

Розглянувши тенденції темпу зростання прямих іноземних інвестицій загалом по Україні, варто зосередити увагу на детальному дослідженні та аналізі їх регіональної структури та динаміки змін (табл. 2). Виявлені тенденції у темпі зростання ПІІ в національну економіку, загалом, а це середньозважена величина регіональних темпів, які можуть істотно різнитися.

**Темп зростання обсягу прямих іноземних інвестицій у регіони України  
за 2001 р., 2004 р., 2006–2011 рр., у % до попереднього року**

Регіони	Роки							
	2001	2004	2006	2007	2008	2009	2010	2011
Автономна Республіка Крим	111,6	153,3	123,9	124,7	86,2	110,6	113,5	143,0
Вінницька область	124,4	108,8	136,9	140,9	105,7	114,4	111,2	110,1
Волинська область	99,7	112,8	240,2	144,1	68,6	123,5	65,8	110,3
Дніпропетровська область	133,9	133,6	111,0	108,9	96,3	103,2	106,3	106,8
Донецька область	109,1	121,4	147,4	149,6	112,8	107,1	139,2	110,3
Житомирська область	136,8	146,8	127,1	132,8	101,9	114,0	108,4	131,5
Закарпатська область	117,3	134,5	112,9	117,1	103,2	102,0	100,2	95,9
Запорізька область	133,5	118,4	109,7	123,6	109,8	102,9	104,0	102,4
Івано-Франківська область	115,3	125,9	134,2	220,6	123,6	126,9	80,7	120,7
Київська область	120,7	118,5	133,8	123,4	120,2	113,2	105,6	106,7
Кіровоградська область	184,2	211,1	101,6	104,4	112,0	103,0	78,7	111,1
Луганська область	124,9	254,6	105,8	129,1	107,3	161,8	107,9	111,5
Львівська область	106,5	117,5	120,6	162,8	114,3	125,1	104,7	108,3
Миколаївська область	133,0	43,3	91,4	121,1	118,3	100,6	101,7	94,3
Одеська область	116,6	136,3	119,9	122,6	110,1	107,4	106,3	110,3
Полтавська область	82,7	119,4	113,1	116,5	140,0	87,3	122,3	126,9
Рівненська область	105,2	191,3	132,3	183,1	114,7	101,1	100,5	95,5
Сумська область	286,5	95,7	94,7	115,2	87,5	154,1	147,7	100,6
Тернопільська область	107,8	129,8	114,5	113,3	114,9	113,5	89,9	103,5
Харківська область	124,1	142,0	202,5	130,0	125,9	129,4	130,5	101,1
Херсонська область	127,8	144,1	116,8	136,5	110,8	102,3	103,0	101,5
Хмельницька область	139,0	142,6	119,3	139,9	106,4	159,9	83,3	103,6
Черкаська область	52,3	125,1	117,4	150,5	96,1	132,4	130,1	98,8
Чернівецька область	144,6	121,4	129,6	139,1	117,4	102,8	100,2	100,0
Чернігівська область	104,8	126,1	83,0	117,9	108,1	85,5	106,9	103,6
м Київ	119,7	143,4	145,8	165,5	144,2	114,2	113,6	112,0
м Севастополь	102,3	353,3	131,0	114,4	96,7	99,1	96,7	108,5

*Джерело: авторська розробка за даними [7, с. 126; 8, с. 8]*

Досліджуючи темпи зростання обсягу прямих іноземних інвестицій у регіони України, необхідно звернути увагу на те, що кожного року є низка областей, в яких відбулося скорочення надходжень інвестицій. Динаміка зростання ПІІ в більшості областей не є постійною та значно коливається і потребує детальних подальших досліджень динаміки темпу зростання ПІІ та аналізування потоку інвестицій. Траєкторія темпів зростання обсягів прямих іноземних інвестицій України внаслідок диференціації регіональних темпів формує широкий потік, який змінює свій напрям з нерівномірною щільністю (табл. 3). Ширина потоку темпів приросту між областями значна, наприклад, у 2001 р. Сумська область була лідером за зростанням ПІІ (186, 5 %), а найнижчий показник продемонструвала Черкаська область, де відбулося скорочення надходжень (-47,7 %), у 2004 р. відстань між мінімальним та максимальним значеннями становить 310 відсоткових пунктів (м. Севастополь – 253,3 %, Миколаївська область – -56,7 %). Ширина потоку, сформована темпами приросту прямих іноземних інвестицій у регіони протягом восьми років, змінилася у 4,8 разу. Зауважимо, що ширина потоку значно залежить від випадкових коливань максимального та мінімального значення. У період 2006–2011 рр. розриви між темпами приросту обсягів прямих іноземних інвестицій в областях скорочуються від 157,2 % у 2006 р. до 48,7 % у 2011 р., це позитивна тенденція у вирівнюванні потоків капіталу у регіонах. Значення середнього темпу надходжень інвестицій знижується з 124,6 % у 2001 р. до 108,4 % у 2011 р.

**Характеристика потоків прямих іноземних інвестицій по регіонах України  
за 2001р., 2004 р., 2006–2011 рр., (темпи приросту, у %)**

Показник	Роки							
	2001	2004	2006	2007	2008	2009	2010	2011
Верхній темп	186,5	253,3	140,2	120,6	44,2	61,8	47,7	43,0
Нижній темп	-47,7	-56,7	-17,0	4,4	-31,4	-14,5	-34,2	-5,7
Ширина потоку (відсоткові пункти)	234,2	310,0	157,2	125,0	75,6	76,3	81,9	48,7
Середній темп	24,6	43,4	26,5	35,1	9,4	14,7	5,9	8,5
Відстань між верхнім та середнім темпами (відсоткові пункти)	161,9	209,9	113,7	85,5	34,9	47,1	41,8	34,5
Відстань між нижнім та середнім темпами (відсоткові пункти)	72,3	100,1	43,5	30,7	40,8	29,2	40,1	14,2

Джерело: авторська розробка за даними [7, с. 126; 8, с. 8]

Очевидних лідерів серед областей за темпами притоку інвестицій немає. До четвірки лідерів за зростаннями темпів обсягу надходжень найчастіше входять Сумська, Івано-Франківська, Харківська області та м. Київ, займаючи ті чи інші перші позиції (рис. 3).

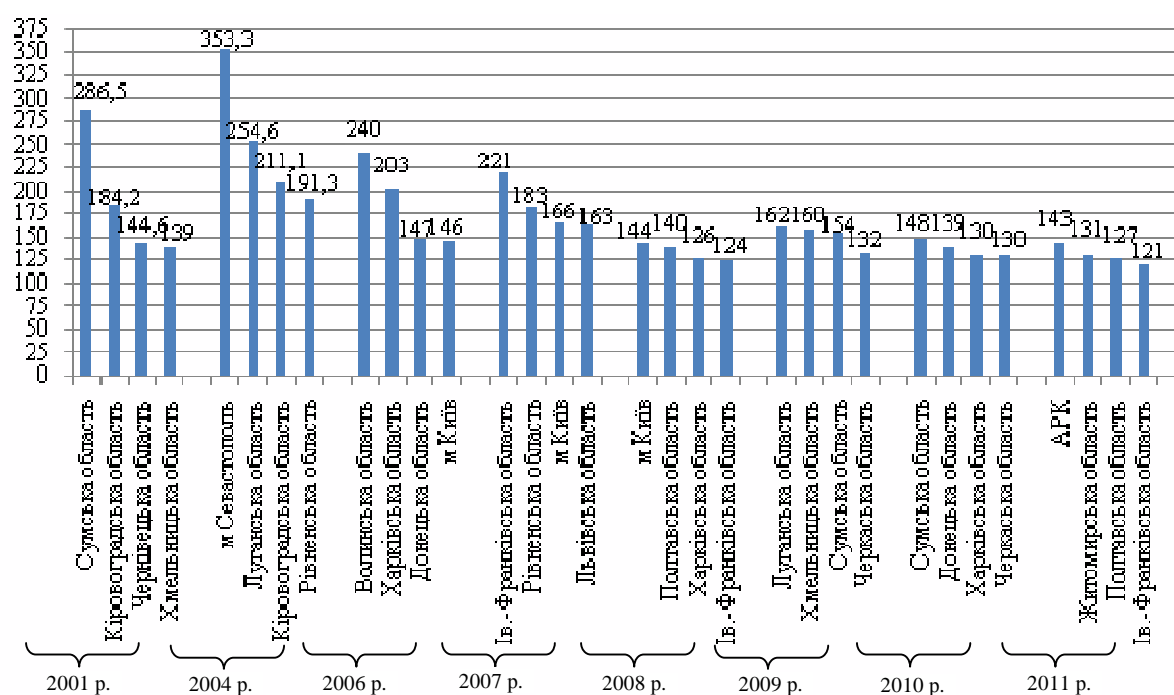


Рис. 2. Чотири області з найбільшим темпом зростання обсягу іноземних інвестицій у регіоні України за 2001 р., 2004 р., 2006–2011 рр., у % до попереднього року

Джерело: авторська розробка за даними [7, с. 126; 8, с. 8]

А от до переліку областей з найменшим зростанням або зменшенням ІІІ можна зарахувати Кіровоградську, Хмельницьку, Волинську, Черкаську області та м. Севастополь (рис. 4). Дослідивши детальніше тенденції темпу зростання обсягу ІІІ у регіоні країни, лідер за надходженнями інвестицій в одному році може зміститися на останні місця у наступному, наприклад, це Сумська, Полтавська, Івано-Франківська, Черкаська області та м. Севастополь, що відображає асиметрію в темпах надходжень інвестицій.

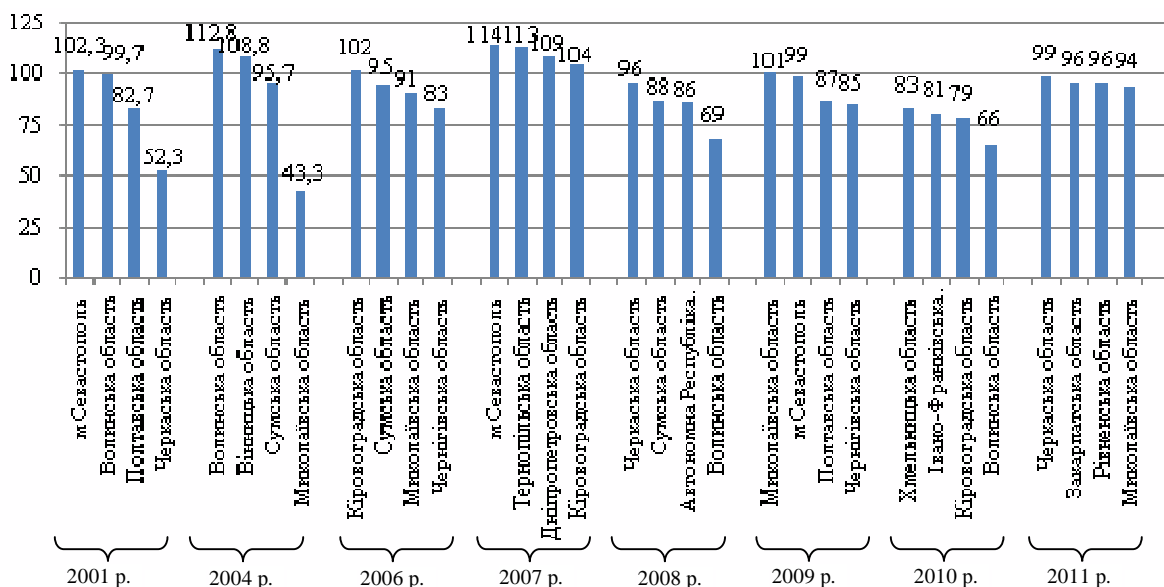


Рис. 3. Чотири області з найменшим темпом зростання обсягу іноземних інвестицій у регіони України за 2001 р., 2004 р., 2006–2011 рр., у % до попереднього року  
Джерело: авторська розробка за даними [7, с. 126; 8, с. 8]

Важливим аспектом є тенденція у 2008–2011 рр. щодо коливання кількості регіонів де відбувається відтік ПІІ, цей показник найнижчий у 2008 р. та 2010 р., та становить 22, 2 % , тобто у цих роках відбулося скорочення інвестицій у шести областях (табл. 4).

Таблиця 4

**Частки регіонів зі зростаючим і спадаючим темпами зростання ПІІ за 2001 р., 2004 р., 2006–2011 рр., у%**

Показник	Роки							
	2001	2004	2006	2007	2008	2009	2010	2011
Області зі зростаючим темпом ПІІ	88,9	92,6	88,9	100,0	77,8	88,9	77,8	85,2
Області зі спадаючим темпом ПІІ	11,1	7,4	11,1	0,0	22,2	11,1	22,2	14,8
Разом	100,0	100,0	100,0	100,0	100,0	100,0	100,0	100,0

Джерело: авторська розробка за даними [7, с. 126; 8, с. 8]

Найкращим періодом з погляду залучення інвестицій став 2007 р., як свідчать дані табл. 4, у цьому році у 100 % регіонів зростають темпи ПІІ.

Доцільно подати варіаційно-динамічну таблицю зміни темпу зростання іноземних інвестицій у регіони України за 2001 р., 2004 р., 2006–2011 рр., у % до попереднього року, для визначення динаміки цього показника та в яких межах найчастіше відбувається зростання (табл. 5). Отже, результати проведеного аналізу свідчать про те, що у більшій частці областей (36,57 %, або 79 шт.) з досліджуваної вибірки відбувається зростання темпу обсягів інвестицій у межах 101–115 %. Також під час дослідження темпів зростання обсягів ПІІ виявлено, що у 183 з 216 досліджуваних випадків відбувся приріст, що становить 84,72 % від загальної кількості обстежень, у решти 28 випадках відбулося скорочення потоку ПІІ, тобто у 15,28 %. Починаючи з 2008 р. немає стрімких підвищень досліджуваного показника, п'ять областей, що становить 4,63 %, перебувають у діапазоні 131–145 %, чотири області (3,7 %) – у межах 146–160 % і лише Луганська область у 2009 р. продемонструвала зростання на 162 %.

Таблиця 5

**Варіаційно-динамічна таблиця зміни темпу зростання іноземних інвестицій у регіонах України за 2001 р., 2004 р., 2006–2011рр., у % до попереднього року**

Діапазон темпу зростання іноземних інвестицій, %	Роки								Кількість областей у діапазоні, шт.	Частка областей у діапазоні, %
	2001	2004	2006	2007	2008	2009	2010	2011		
<55	-	1	-	-	-	-	-	-	1	0,46
55–70	1	-	-	-	1	-	1	-	3	1,39
71–85	1	-	1	-	-	1	2	-	5	2,31
86–100	1	1	2	-	5	3	6	6	24	11,11
101–115	8	1	7	4	14	15	13	17	79	36,57
116–130	8	11	8	11	5	4	3	2	52	24,07
131–145	6	7	5	6	2	1	1	1	29	13,43
146–160	-	2	2	2	-	2	1	1	10	4,63
161–175	-	-	-	2	-	1	-	-	3	1,39
176–190	1	-	-	1	-	-	-	-	2	0,93
191–205	-	1	1	-	-	-	-	-	2	0,93
206–220	-	1	-	-	-	-	-	-	1	0,46
221–235	-	-	-	1	-	-	-	-	1	0,46
236–250	-	-	1	-	-	-	-	-	1	0,46
> 251	1	2	-	-	-	-	-	-	3	1,39
Разом	27	27	27	27	27	27	27	27	216	100

Джерело: авторська розробка за даними [7, с. 126; 8, с. 8]

Проаналізувавши темпи зростання обсягів ПІІ, необхідно звернути увагу на показники надходжень інвестицій у грошовому виразі та виявити тенденції для глибшого вивчення стану інвестиційної діяльності в регіонах країни. Станом на 01.01.2012 р. загальний обсяг прямих іноземних інвестицій, внесених в Україну (кумулятивно), з урахуванням його переоцінки, утрат, курсової різниці, становив 49,4 млрд дол. США, що в розрахунку на одну особу становить 1084,3 дол. США [11]. Середнє значення надходжень інвестицій у 2011 р., порівняно з 2001 р., зросло майже в 11 разів і становить 1828,2 млн дол. США, але наявна тенденція до збільшення розриву між мінімальним та максимальним значеннями надходження інвестицій і у 2011 р. становить сотні разів. Отже, проведені дослідження демонструють значні диспропорції у вхідних інвестиційних потоках, але важко одразу визначити основні тенденції, регіони-лідери та зміни, які відбулися протягом аналізованого періоду. Наведемо частку ПІІ за територіально згрупованими областями України у табл. 6.

Таблиця 6

**Частка прямих іноземних інвестицій по регіонах України за 2001 р., 2004 р., 2006–2011рр., %**

Області	Роки							
	2001	2004	2006	2007	2008	2009	2010	2011
Західні області	10,3	11,3	7,3	8,4	7,4	8,0	6,6	6,4
Південні області	11,4	11,8	7,9	7,1	6,0	5,7	5,5	5,9
Східні області	18,2	17,1	13,1	12,9	12,4	13,2	14,8	14,2
Північні області	47,7	40,9	38,7	44,9	52,4	53,2	53,9	54,7
Центральні області	12,3	14,7	33,0	26,6	21,8	20,0	19,2	18,8
Максимальне значення (млн дол. США)	1541	2861	7053	11674	16837	19225	21831	24459
Мінімальне значення (млн дол. США)	12,9	24,5	36,8	51,0	58,6	61,8	59,8	61,9
Середнє значення (млн дол. США)	168,7	335,1	800,3	1094,2	1319,1	1483,4	1659,5	1828,2

Джерело: авторська розробка за даними [7, с. 126; 8, с. 8]

У 2004 р. нерозподілений за регіонами обсяг інвестицій становив 388,1 млн дол. США. Отже, лідером за часткою ПІІ в загальному обсязі, є північні області (м. Київ, Житомирська, Київська, Сумська, Чернігівська області), їхня частка зростає з 47,7 % у 2001 р. до 54,7 % у 2011 р., але зауважимо, що приблизно 34 % та 50 %, відповідно, від всієї сукупності інвестицій надходить лише у м. Київ. На другому місці у 2001 р. були східні області, але у 2006 р. у центральні області відбувся притік інвестицій у три рази більше, лише у Дніпропетровську область надійшло 30,17 %. Якщо розглядати західні та південні області, їхня частка в загальному обсязі скорочується і становить від 21,7 % (2001 р.) до 12,3 % (2011 р.), надходження інвестицій практично поділяються порівну між ними. Згрупуємо області країни за часткою ПІІ у три групи. До першої групи входять області, які залучили більше ніж 10 % ПІІ, до другої – області, в які надійшло інвестицій у межах від 1 % до 10 %, а до третьої групи зараховано області, де частка іноземних інвестицій становила менше 1 % (табл. 7, рис. 4).

Таблиця 7

**Групування областей України за часткою прямих іноземних інвестицій за 2001 р., 2004 р., 2006–2011рр., %**

Групи областей	Роки							
	2001	2004	2006	2007	2008	2009	2010	2011
I група (області з ПІІ > 10%)	33,84	31,62	62,81	63,54	66,46	65,61	65,45	65,77
II група (області з ПІІ між 1% та 10%)	60,48	57,84	29,90	30,18	27,30	27,07	27,87	27,93
III група (області з ПІІ < 1%)	5,68	6,24	7,28	6,28	6,25	7,32	6,68	6,30

Джерело: авторська розробка за даними [7, с. 126; 8, с. 8]

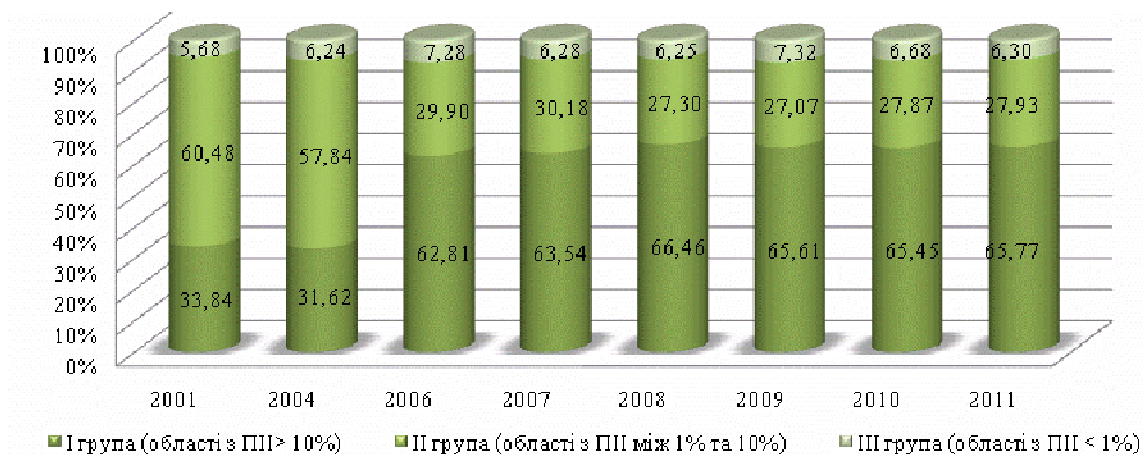


Рис. 5. Групування областей України за часткою прямих іноземних інвестицій за 2001 р., 2004 р., 2006–2011рр., %

Джерело: авторська розробка за даними [7, с. 126; 8, с. 8]

У 2001 р. та 2004 р. до першої групи областей входить лише місто Київ. З 2006 р. в цю групу приєднано і Дніпропетровську область з показником частки ПІІ 30,17 %, до 2011 р. він знизився до 16,22 %, а от частка м. Києва зросла з 32,64 % у 2006 р. до 49,55 % у 2011 р. До другої групи входили у 2001 р. та 2004 р. 17 областей, діапазон значень коливався від 9,08 % до 1,02 %, ситуація у період 2006–2011 рр. значно змінилася, до цієї групи входять від 10 до 11 областей з часткою від 6 % до 1 %. У третю групу увійшли всі решта регіонів, які залучили менше 1 % ПІІ, їх кількість у групі зросла з 9 областей у 2001 р. та 2004 р. до 15 областей у 2011 р. До восьми регіонів: Дніпропетровської, Харківської, Донецької, Київської, Львівської, Одеської, Запорізької, АР Крим та до м. Київ надходить найбільше інвестицій – 89,7 відсотки всіх залучених прямих іноземних інвестицій у 2011 р. Це саме ті регіони, які сьогодні вже є економічно розвинутими та найпривабливішими для іноземних інвесторів. Таке спрямування прямих іноземних інвестицій в регіональному розрізі не сприяє рівномірному соціально-економічному розвитку регіонів та



посилило подальше збільшення розриву між ними. Дослідження надходжень ПІІ у грошовому вираженні, свідчить, що за приросту іноземних інвестицій в більшості областей України, близько 66 % інвестицій, від загальної суми, надходить до м. Києва та Дніпропетровської області, що допомогло зрозуміти основні проблеми у залученні інвестицій. Отже, можна зробити висновок, що спостерігається непропорційний та асиметричний розподіл обсягів залучення інвестицій у регіони України, а також значна їх “поляризація” у певних регіонах, що є несприятливим для економіки країни з погляду стабільного соціально-економічного розвитку усі регіонів.

Як повідомляє Міністерство економічного розвитку і торгівлі України [11], що структура, за формами залучення іноземного капіталу за період 2002–2011 рр., значно змінилася, у 2001–2004 рр. внески у вигляді рухомого і нерухомого майна становили від 28 до 36 відсотків. Сьогодні в структурі акціонерного капіталу нерезидентів домінують вкладення в грошових внесках. Інвестиції спрямовуються у вже розвинені сфери економічної діяльності. У 2011 р. на підприємствах промисловості зосереджено 31,3 % загального обсягу прямих інвестицій в Україну, у фінансових установах – 33,7 % (рис. 5).

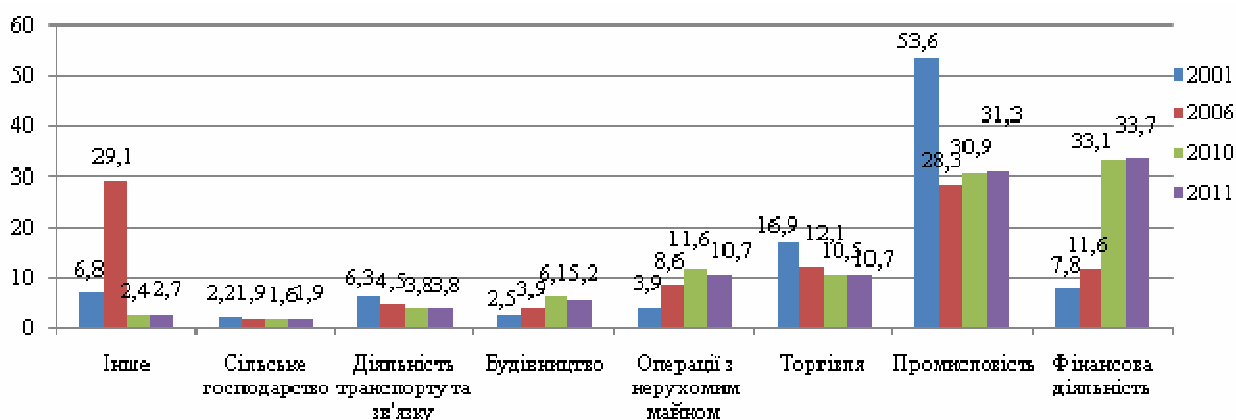


Рис. 5. Розподіл прямих іноземних інвестицій за основними видами економічної діяльності у 2010–2011 рр., у % до загального обсягу інвестицій

Джерело: авторська розробка за даними [7, с. 126; 8, с. 8]

У 2011 р. інвестиції надійшли з 128 країн світу. У десятку основних країн-інвесторів, на які припадає понад 83 % загального обсягу прямих інвестицій, входять: Кіпр – 12,7 млрд дол. США, Німеччина – 7,4 млрд дол. США, Нідерланди – 4,8 млрд дол. США, Російська Федерація – 3,6 млрд дол. США, Австрія – 3,4 млрд дол. США, Великобританія – 2,5 млрд дол. США, Франція – 2,2 млрд дол. США, Швеція – 1,74 млрд дол. США, Віргінські острови (Британія) – 1,6 млрд дол. США і США – 1,0 млрд дол. США. Прямі інвестиції з України здійснено до 47 країн світу, переважна їхня частка спрямована до Кіпру [11]. Незадовільна диверсифікація джерел залучення прямих іноземних інвестицій в Україну по країнах-інвесторах може бути ризиком залежності економіки України від політики кількох країн – основних інвесторів.

**Висновки і перспективи подальших досліджень.** Проведені дослідження демонструють, що переломним моментом у тенденції до зростання темпів надходження прямих іноземних інвестицій став 2008 р., початок світової фінансової кризи, яка позначилася і на українській економіці. Впродовж 2008–2011 рр. кардинальних зрушень у потоці інвестицій немає: значення середнього темпу надходжень інвестицій знижується з 109,4 % у 2008 р. до 108,48% у 2011 р., темпи, які були наявні до 2008 р., не відновилися (середній темп зростання обсягу надходжень ПІІ у 2001 р. – 124,6 %, у 2004 р. – 143,4 %, у 2006 р. – 126,5 %, у 2007 р. – 135,1 %); частка областей зі скороченням ПІІ коливається в межах 4–8 областей; хоча і присутній приріст інвестицій загалом по Україні, але така тенденція не є аналогічною у всіх регіонах країни; наявна нестабільність у нарощуванні темпів ПІІ, регіони-лідери за надходженням інвестицій в одному році можуть

зміститися на останні місяці у наступному; позитивна тенденція у вирівнюванні потоків капіталу у регіонах, розриви між темпами приросту обсягів прямих іноземних інвестицій в областях скорочуються від 157,2 % у 2006 р. до 48,7 %, у 2011 р.; під час розгляду темпів зростання обсягів ПІІ виявлено, що у 183 з 216 досліджуваних випадків відбувся приріст, що становить 84,72 % від загальної кількості обстежень, у решти 28 випадках відбулося скорочення потоку ПІІ, тобто у 15, 28 %, а от регіональна структура надходження ПІІ демонструє наявну “поляризацію” інвестицій (65,77 % від загального обсягу інвестицій надходять у м. Київ та Дніпропетровську область), що свідчить про диспропорцію у розвитку регіонів країни.

Отже, виявлені тенденції – це наслідки, як уже згадувалося вище, світової фінансової кризи, а також незбалансованої та неузгодженої інвестиційної політики як на державному, так і на регіональному рівнях. У сучасній інвестиційній ситуації від правильності дій та ефективності використання інвестиційних інструментів державними та місцевими органами влади залежить подальший збалансований та пропорційний соціально-економічний розвиток територій держави. Для істотних змін у напрямі залучення ПІІ, активізації інвестиційної діяльності та підвищення дієздатності механізмів забезпечення сприятливого інвестиційного середовища необхідно удосконалити нормативно-правову базу, а також використовувати нові та ефективні інструменти впливу і формувати підґрунтя для збереження та підвищення конкурентоспроможності вітчизняної економіки.

1. Залучення прямих іноземних інвестицій в економіку України: проблеми та політика активізації: монографія / В. С. Кравців, М. І. Мельник, В. Б. Антонов ; НАН України, Ін-т регіон. дослідж. – Л., 2011. – 366 с. 2. Федоренко В.Г., Проценко Т.О., Солдатенко В.В., Степанов Д.В. Економічні та організаційно-правові аспекти іноземних інвестицій в Україні : монографія. – Ірпінь : Нац. акад. ДПС України, 2004. – 398 с. 3. Інвестиційна домінанта сталого розвитку регіону в умовах інтеграції: монографія / М.П. Бутко, О.Ю. Акименко ; Рада по вивч. продукт. сил України НАН України. – Ніжин: Аспект-Поліграф, 2009. – 232 с. 4. Формування механізму стимулювання економічного розвитку регіонів: монографія / Н. Д. Свірідова, І. В. Заблодська, В. О. Василенко, В. В. Третяк, С. С. Лискова ; Східноукр. нац. ун-т ім. В. Даля. – Луганськ: Ноулідж, 2012. – 266 с. 5. Петкова Л.О., Проскурін В.В. Муніципальні інвестиції та кредити. // [Електронний ресурс] / Петкова Л.О., Проскурін В.В. – К., 2006. – 158с. – (Серія Навчальні програми для працівників місцевого самоврядування; Кн.9). Режим доступу - <http://users.i.com.ua/~zddm/RUSSIAN/INVBOOK/parts/autors.htm>. 6. Старченко К. Інвестиції: теорія і практика: Монографія. – Мюнхен: Український Вільний Університет Серія: Viria, Т.52, 2011. – 236 с. 7. Інвестиційна ситуація на Львівщині / Головне управління статистики у Львівській області; за ред. проф. С.О. Матковського – Львів: Головне управління статистики у Львівській області, 2011. – 129 с. 8. Інвестиції зовнішньоекономічної діяльності / Державний комітет статистики України; за ред. Л.М. Овденка – К.: Держ. ком. статистики України, 2008. – 51 с. 9. Сабліна Н.В., Лимарь Д.О. Аналіз залучення прямих іноземних інвестицій в економіку України на сучасному етапі розвитку. / Н.В. Сабліна, Д.О. Лимарь // Бізнесінформ. – 2011. – №2(1). – С. 12–14. 10. Закон України “Про режим іноземного інвестування” від 19.03.1996 р. № 93/96-ВР зі змінами і доповненнями N 4496-VI (4835-17) від 24.05.2012. 11. Міністерство економічного розвитку і торгівлі України // [Електронний ресурс]. Режим доступу - [me.kmu.gov.ua/file/link/179133/./invest\\_klimat%2006\\_03\\_2012.d](http://me.kmu.gov.ua/file/link/179133/./invest_klimat%2006_03_2012.d)