

Міністерство освіти і науки України
Національний університет «Львівська політехніка»

ОГОНЬОК ВІКТОРІЯ ОЛЕГІВНА

УДК 711.438

**АРХІТЕКТУРНО-ПЛАНУВАЛЬНА РЕОРГАНІЗАЦІЯ
ТА РОЗВИТОК СОЦІАЛЬНОЇ ІНФРАСТРУКТУРИ
СІЛЬСЬКИХ ПОСЕЛЕНЬ В УМОВАХ ІНТЕНСИВНИХ
ТРАНСФОРМАЦІЙ**

18.00.01 — теорія архітектури, реставрація пам'яток архітектури

Автореферат
дисертації на здобуття наукового ступеня
кандидата архітектури

Львів — 2013

v Автореферат розіслано 25 жовтня 2013 р. Дисертацією є рукопис.

Робота виконана в Національному університеті «Львівська політехніка» Міністерства освіти і науки України.

Науковий керівник

заслужений архітектор України, доктор архітектури, професор

Черкес Богдан Степанович,

Національний університет «Львівська політехніка», директор Інституту архітектури, завідувач кафедри дизайну та основ архітектури

Офіційні опоненти:

доктор архітектури, професор

Ричков Петро Анатолійович

Національний університет водного господарства та природокористування, м. Рівне, завідувач кафедри архітектури та середовищного дизайну;

заслужений архітектор України, кандидат архітектури

Чижевський Олександр Павлович

директор Державного підприємства «Український науково-дослідний і проектний інститут цивільного будівництва», м. Київ.

Захист відбудеться 26 листопада 2013 року о 12⁰⁰ годині на засіданні спеціалізованої вченої ради Д 35.052.11 у Національному університеті «Львівська політехніка» за адресою: 79013, Львів-13, вул. С. Бандери, 12, ауд. 226 головного корпусу.

З дисертацією можна ознайомитися у бібліотеці Національного університету «Львівська політехніка» за адресою: 79013, Львів, вул. Професорська, 1.

Вчений секретар
спеціалізованої вченої ради,



ЗАГАЛЬНА ХАРАКТЕРИСТИКА РОБОТИ

Актуальність теми. Трансформації в українському суспільстві загалом і сільській місцевості зокрема відбувалися безсистемно і призвели до загострення соціально-економічних проблем та погіршення просторових характеристик українського села. Занепад соціальної інфраструктури села, яка охоплює послуги освіти і науки, культури, охорони здоров'я та ін. призводить до деградації поселенської мережі, зниження добробуту селян та погіршення умов їх проживання. Постає проблема обґрунтування архітектурно-містобудівних принципів та засобів розвитку соціальної інфраструктури, розвитку й реформування її архітектурно-планувальних структурних елементів в умовах трансформацій в Україні.

Окреслене завдання з особливою гостротою і складністю вирішується у зв'язку зі специфічними умовами сільського розселення в регіонах України та з інтенсивними трансформаціями в аграрному секторі, що не сприяють потребам розвитку соціальної інфраструктури. Отож, закономірним є значний інтерес до теоретичних і методологічних проблем реформування та розвитку соціальної сфери сільської місцевості.

Особливе значення для порушених у дисертаційній роботі проблем мають дослідження з глобальних проблем суспільного розвитку М. Бердяєва, К. Кондратьєва, М. Туган-Барановського. Слід виділити праці вітчизняних учених – економістів та соціологів М. Вдовиченка, С. Вовканича, В. Галанця, В. Геєця, Ш. Ібатуліна, М. Долішнього, С. Дорогунцова, Г. Копалової, В. Липучка, Е. Ліанової, І. Лукінова, В. Новикова, О. Онищенко, М. Орлатого, С. Пиріжкова, І. Прокопи, П. Саблука, М. Сахацького, Г. Старостенка, В. Трегобчука, О. Шаблія, Л. Шепотько, Г. Фокіна, В. Юрчишина, К. Якуба, а також учених країн СНД – Л. Абалкіна, О. Боярського, А. Бурачаса, С. Важеніна, Д. Валантей, В. Жаміна, Т. Заславської, Л. Никифорова, Ж. Тощенко та інших.

Фундаментальний вклад у теорію та практику формування соціальної інфраструктури суспільства внесли науковці США – Дж. Коул, Ф. Лорен, Дж. Сакс, Дж. Штігліц, Дж. Стречі, М. Тодар, а також А. Льюїс (Великобританія) та Е. Росет, С. Слюсаж і А. Чупец (Польща). Просторово-архітектурні аспекти реформування та розвитку соціальної інфраструктури сіл України досліджуються в працях А. Степанюка, М. Габреля, Б. Черкеса, П. Ричкова, О. Чижевського, Г. Лоїка.

Аналіз наукових напрацювань із формування соціальної інфраструктури сільського поселення дозволяє зробити висновок про недостатнє дослідження архітектурно-просторових аспектів організації соціальної інфраструктури села для умов інтенсивних трансформацій у сільській місцевості. Дослідження проблем забезпечення сільського населення соціальними послугами, визначення потужності, типу та місця розташування закладів навчання, виховання дітей, охорони здоров'я, закладами культури, фізкультури та спорту, торгівлі, зв'язку, побутового та комунального обслуговування залишається на сьогодні надзвичайно актуальним.

Зв'язок роботи з науковими програмами, планами, темами. Дисертаційну роботу виконано в рамках цільової програми та розвитку соціальної інфраструктури сіл України відповідно до затвердженої Постановою Кабінету Міністрів від

19.09.2007 р. № 1158 «Державної цільової програми розвитку українського села на період до 2015 року», законів України «Про основи містобудування» (від 16.11.1992 р. № 2780-XII), «Про регулювання містобудівної діяльності» (від 17.02.2011 р. № 3038-VI); «Про архітектурну діяльність» (від 20.05.1999 р. № 687-XIV), «Про охорону навколишнього природного середовища» (від 25.06.1991 р. № 1264-XII), «Про комплексну реконструкцію кварталів (мікрорайонів) застарілого житлового фонду» (від 25.06.2006 р. № 525-V), указів Президента України та постанов Кабінету Міністрів України.

Дослідження безпосередньо пов'язане з реалізацією принципів сталого розвитку населених пунктів, дисертація виконана у межах наукового напрямку кафедри архітектурного проектування Національного університету «Львівська політехніка» «Розвиток практики та теорії архітектури, вдосконалення якості архітектурної освіти та навчального процесу» згідно зареєстрованої науково-дослідної теми «Перспективні напрямки формування житлового середовища» №0111U010226, науково-дослідної договірної теми «Проект адміністративно-територіальної реформи Тернопільської області» (2005-2009 рр.), виконаної за участі автора.

Мета дослідження: розроблення теоретичних основ та методів архітектурно-просторової реорганізації та розвитку соціальної інфраструктури сільської місцевості в умовах інтенсивних трансформацій в Україні.

Завдання дослідження:

- дослідити сучасний стан розвитку та особливості формування соціальної інфраструктури в сільській місцевості області;
- виявити і класифікувати чинники, що впливають на формування і функціонування соціальної інфраструктури села;
- розробити методикку оцінювання впливу виявлених чинників на архітектурно-просторову структуру соціальної інфраструктури села;
- дослідити й оцінити вплив чинників, що зумовлені трансформаціями в Україні, на особливості архітектури та просторового формування соціальної інфраструктури села;
- обґрунтувати принципи та методи просторової реорганізації та розвитку соціальної інфраструктури сільської місцевості;
- запропонувати механізми архітектурно-містобудівного регулювання та підвищення привабливості соціальної сфери сільської місцевості.

Об'єкт дослідження: архітектурно-планувальна організація об'єктів соціальної інфраструктури сільських поселень. Науковий пошук і конкретні дослідження проведено на прикладі Тернопільської області.

Предмет дослідження: методичні підходи та практичні аспекти просторової реорганізації й розвитку соціальної інфраструктури села в умовах інтенсивних трансформацій України.

Методи дослідження. В роботі використано принципи і положення загальної теорії систем, а також сучасні методи архітектурно-містобудівних досліджень: метод системного аналізу – для структурного представлення соціальної інфраструктури села; метод групування – при класифікації чинників впливу на особливості формування й функціонування соціальної інфраструктури села; картографічний – для аналізу й

оцінювання характеру розміщення об'єктів соціальної інфраструктури на території адміністративного утворення та в структурі села; метод соціологічних досліджень – при визначенні проблем соціальної інфраструктури; математично-статистичні – при опрацюванні результатів оцінювання впливу чинників на архітектуру та просторову організацію соціальної інфраструктури в сільській місцевості.

Інформаційну базу дисертаційної роботи становлять дані статистичної звітності, проектна документація Тернопільської області, її окремих районів і сіл, наукові публікації та матеріали конференцій, а також авторські дані, отримані в результаті анкетних опитувань та натурних обстежень, здійснених у селах Тернопільської області.

Наукова новизна одержаних результатів:

1. Розроблено авторську класифікацію чинників впливу на особливості формування та функціонування соціальної інфраструктури сільської місцевості.

2. Запропоновано методики дослідження впливу соціально-економічних трансформацій на архітектурно-планувальні характеристики соціальної інфраструктури села, обґрунтовано показники оцінювання впливу, вибрано ті, що найповніше характеризують рівень розвитку та архітектурно-планувальні ознаки соціальної інфраструктури сільської місцевості.

3. Встановлено співвідношення територіально-морфологічних та архітектурно-функціональних характеристик соціальної інфраструктури, водночас узагальнено й визначено кількісний зв'язок між наявними характеристиками соціальних трансформацій у сільському просторі регіону й якістю соціальної інфраструктури сільської місцевості.

4. Дано наукове обґрунтування архітектурно-містобудівних принципів та засобів розвитку соціальної інфраструктури розвитку й реформування її архітектурно-планувальних структурних елементів в умовах трансформацій в Україні.

5. Розвинено методологію архітектурно-просторового реформування та розвитку соціальної інфраструктури села в нових умовах України.

6. Удосконалено архітектурно-планувальні механізми підвищення ефективності та якості архітектури соціальної інфраструктури сільської місцевості.

Практичне значення одержаних результатів дослідження. Розроблені в дослідженні підходи, методики та отримані результати становлять науково-практичну основу вдосконалення соціальної інфраструктури сільської місцевості; покращення архітектурно-просторових характеристик закладів соціальної сфери в нових умовах України. До основних результатів, що мають практичне значення, належать пропозиції щодо визначення доцільної кількості закладів соціальної інфраструктури, їх потужності та розміщення в конкретній адміністративній одиниці. Це дає можливість проектантам і місцевим органам влади приймати науково обґрунтовані рішення стосовно формування соціальної інфраструктури територіальної громади.

Результати дослідження використано у практичній діяльності Тернопільської обласної ради, що підтверджується листом від 26.12.2012р., управління містобудування та архітектури Тернопільської обласної державної адміністрації, що

підтверджується листом Тернопільської обласної державної адміністрації від 26.11.2012 р.; відділу містобудування, архітектури та індустрії будівельних матеріалів Заліщицької районної державної адміністрації, що підтверджується листом Заліщицької районної державної адміністрації від 15.11.2012 р.; відділу містобудування та архітектури Тернопільської районної державної адміністрації, що підтверджується листом Тернопільської районної державної адміністрації від 03.12.2012 р., а також у підготовці архітекторів при виконанні курсових та дипломних проектів на кафедрі архітектурного проектування НУ «Львівська політехніка» та Львівського національного аграрного університету.

Особистий внесок здобувача. Наукові положення, розробки та висновки дисертації є результатом самостійно проведених автором досліджень у сфері вдосконалення архітектурно-просторової реорганізації та розвитку соціальної інфраструктури в сільській місцевості.

Апробація результатів дисертації. Основні результати наукових досліджень, висновки та пропозиції обговорені й знайшли схвалення на наукових конференціях: 70-ій науково-практичній конференції Київського національного університету будівництва та архітектури «Підвищення ефективності міського будівництва» (Київ, 2009), міжнародній науково-практичній конференції Луцького національного технічного університету (ЛНТУ) «Теорія і практика містобудування в Україні. Перспективи і пріоритети розвитку» (Луцьк, 2009), науково-практичній конференції «Проблеми і перспективи розвитку міст України» (Ужгород, 2010), міжнародній науково-практичній конференції «Економічний простір України: регіоналізація та інтеграція в умовах суспільних трансформацій» (Львів, 2010), II-ій міжнародній науково-практичній конференції Луцького національного технічного університету «Теорія і практика містобудування. Перспективи і пріоритети розвитку» (Луцьк, 2012).

Публікації. Основні результати дисертаційного дослідження висвітлено у 7 статтях, опублікованих у наукових фахових виданнях України. Усі публікації автора одноосібні.

Структура та обсяг дисертації. Дисертаційна робота складається зі вступу, п'яти розділів, висновків, списку використаних літературних джерел (194 найменування) та додатків. Основний обсяг дисертації становить 159 сторінок. Робота містить 62 рисунки, 4 таблиці, 110 сторінок додатків.

ОСНОВНИЙ ЗМІСТ ДИСЕРТАЦІЇ

У «ВСТУПІ» обґрунтовано актуальність теми дослідження, сформульовано мету і завдання, визначено об'єкт і предмет дослідження. Висвітлено наукову новизну отриманих результатів та практичне значення роботи, наведено дані про апробацію основних положень дисертаційної роботи.

У першому розділі «СОЦІАЛЬНА ІНФРАСТРУКТУРА СЕЛА ЯК ОБ'ЄКТ ДОСЛІДЖЕННЯ» проаналізовано соціально-економічні трансформації на селі, уточнено сутність категорій та запропоновано структурну модель соціальної інфраструктури села (рис. 1). Соціальна інфраструктура умовно поділяється на

комунально-побутову, інженерно-технічну, соціальну та духовну, кожна з яких зорієнтована на визначені функції та включає відповідні об'єкти. Окреслено задачі, які вимагають архітектурно-містобудівного дослідження.



Рис. 1. Структурна модель соціальної інфраструктури

Вивчення стану архітектурно-просторової організації сіл свідчить про недосконалість законодавчих і нормативних актів, організаційних форм, а також практики містобудівного та архітектурного проектування. Зокрема мають місце виділення ділянок без інвестиційних зобов'язань, земельні спекуляції, складні дозвільно-погоджувальні процедури тощо. Архітектурно-містобудівна наука не забезпечує вирішення проблем регулювання розвитку соціальної інфраструктури сільських територій на різних етапах проектування. Для побудови моделей архітектурно-просторової реорганізації та розвитку сільської місцевості та її структурних елементів слід здійснити всебічний аналіз й оцінювання стану системи, існуючих і перспективних взаємодій для пошуку шляхів гармонізації просторової

організації з позицій системного підходу і вимог сталого розвитку. В розділі досліджено теоретичні засади трансформації та розвитку соціальної інфраструктури села, уточнено сутність категорії «соціальна інфраструктура села» та її структурна модель. Основні завдання розвитку соціальної інфраструктури сільських територій полягають у:

- зміцненні конкурентних позицій сільських територій у межах регіону шляхом підвищення ефективності використання його людських, природних та функціональних складових ресурсного потенціалу;
- підвищенні рівня впорядкованості сільського простору, розвитку нових видів діяльності, узгодження соціальних, екологічних, архітектурних та економічних елементів;
- підвищення атракційності та інвестиційної привабливості сільських територій.

Нові цілі й завдання вимагають відповідних змін у змісті та методах передпроектного аналізу, обґрунтування проектних рішень та оцінювання їх наслідків.

Головним вектором розвитку сільських територій є акцентування уваги на стратегіях ендogenous розвитку, що передбачає використання потенціалу місцевих людських, інституційних та фізичних ресурсів, щоб створити для сільських жителів нові можливості діяльності та стимулювати нові види архітектурно-просторової організації. Особливої уваги потребують питання, які стосуються створення комфортного середовища для розвитку людського та духовного потенціалів населення сільської місцевості.

У другому розділі «МЕТОДИ ВИВЧЕННЯ СТАНУ ТА АРХІТЕКТУРНО-ФУНКЦІОНАЛЬНИХ ЗМІН У СОЦІАЛЬНІЙ ІНФРАСТРУКТУРІ СЕЛА» запропоновано методики дослідження впливу соціально-економічних трансформацій на архітектурно-планувальні характеристики соціальної інфраструктури села, обґрунтовано показники оцінювання впливу. Вибрано ті, що найповніше характеризують рівень розвитку та архітектурно-планувальні ознаки соціальної інфраструктури сільської місцевості.

У процесі виконання роботи застосовувались загальноприйняті в архітектурній науці методи: монографічний – при дослідженні передумов та закономірностей трансформацій у сільській місцевості, їх впливу на просторову структуру села; системний підхід – при дослідженні проблем прояву трансформацій на архітектурно-просторову організацію соціальної інфраструктури села; натурних обстежень та соціологічних опитувань – при дослідженні просторових ситуацій і оцінюванні стану системи та об'єктів соціальної інфраструктури; моделювання – при обґрунтуванні засад реорганізації прогнозування та розвитку соціальної інфраструктури сіл регіону.

Прогнозування розвитку соціальної інфраструктури села передбачає аналіз потенціалу регіону, і трактується як науково обґрунтоване передбачення напрямів соціального розвитку сільського населеного пункту. Такий прогноз є основним засобом обґрунтування намічених напрямів розвитку сіл та сільської місцевості, їх

соціальної інфраструктури та прийняття рішень щодо розміщення й архітектурно-планувальної організації окреслених об'єктів цієї сфери.

Планово-нормативний підхід, що діяв останні десятиліття, має замінитися проблемно-ресурсним, адже в умовах зростання ролі регіонів та самоврядування держава при визначенні перспектив територій орієнтується на місцеві ресурси, а просторовий розвиток поселень віднесено до функцій територіальних громад і місцевого самоврядування. Ця теза визначена як ключова до зміни методичних підходів обґрунтування місцерозташування, потужності та типу об'єктів соціальної інфраструктури в сільській місцевості.

У нинішніх умовах постає вимога переміщення людини в центр архітектурно-містобудівної діяльності, а відповідно і зростання ролі соціологічних методів. У процесі дослідження дотримано таких вимог: охоплено тільки дані, які потрібні й достатні для даного дослідження; системності, порядку й цілісності всіх характеристик; однозначно визначено елементи дослідження та спосіб його ведення на місцевості.

Запропоновано методика розрахунку інтегрального показника розвитку соціальної інфраструктури села, що передбачає врахування потреб сільського населення та розвиток сільської території. Для обґрунтування рішень з реорганізації й розвитку соціальної інфраструктури села здійснено аналіз його історичної підоснови, ландшафтно-композиційної та естетичної структури, обґрунтовано методи їх дослідження та оцінювання.

У третьому розділі «СОЦІАЛЬНА ІНФРАСТРУКТУРА СЕЛА ЯК ЕЛЕМЕНТ ПРОСТОРУ: АНАЛІЗ ЗМІН» виділено функціонально-планувальні чинники, які мають різноманітний вплив на організацію соціальної інфраструктури. До цих чинників віднесено систему сільського розселення, природно-ландшафтні умови, стан середовища та наявність місць відпочинку, соціально-господарську ситуацію в сільській місцевості, історико-культурний потенціал. Виділено основні типи просторових ситуацій, що зумовлюють різні підходи до організації соціальної інфраструктури в межах окремих сільських адміністративних районів. Аналіз соціально-демографічних процесів віддзеркалює якісний стан територіальної спільноти населення. Введення показника якості життя населення дозволяє найповніше врахувати ці процеси в аналізі й оцінюванні стану соціальної інфраструктури. Встановлено, що пріоритетні види діяльності визначають стратегію розвитку систем обслуговування. Динамічний розвиток ринків у нинішніх умовах зумовив те, що їх розміщення встановлює розташування мережі об'єктів торгівлі.

Основні параметри локалізації поселень та особливості їх функціонально-планувальної структури дозволили визначити стан і шляхи розвитку соціальної інфраструктури в межах адміністративних районів. З'являється можливість, змінюючи локалізаційні показники, підвищувати якість обслуговування мешканців та архітектурно-просторові характеристики поселень. Використання й опрацювання великої кількості статистичного, планувального та картографічного матеріалу, концентрація уваги на Тернопільській області дали можливість побудувати роботу на конкретному матеріалі, здійснити дослідження на трьох рівнях, які взаємно доповнюють результати й висновки (сільський адміністративний район, населений

пункт, об'єкт соціальної інфраструктури). Встановлено якісні співвідношення архітектурно-функціональних показників та характеристик соціальної інфраструктури, водночас узагальнено й визначено кількісний зв'язок між наявними характеристиками соціальних трансформацій у сільському просторі регіону й якістю соціальної інфраструктури сільської місцевості (рис. 2).

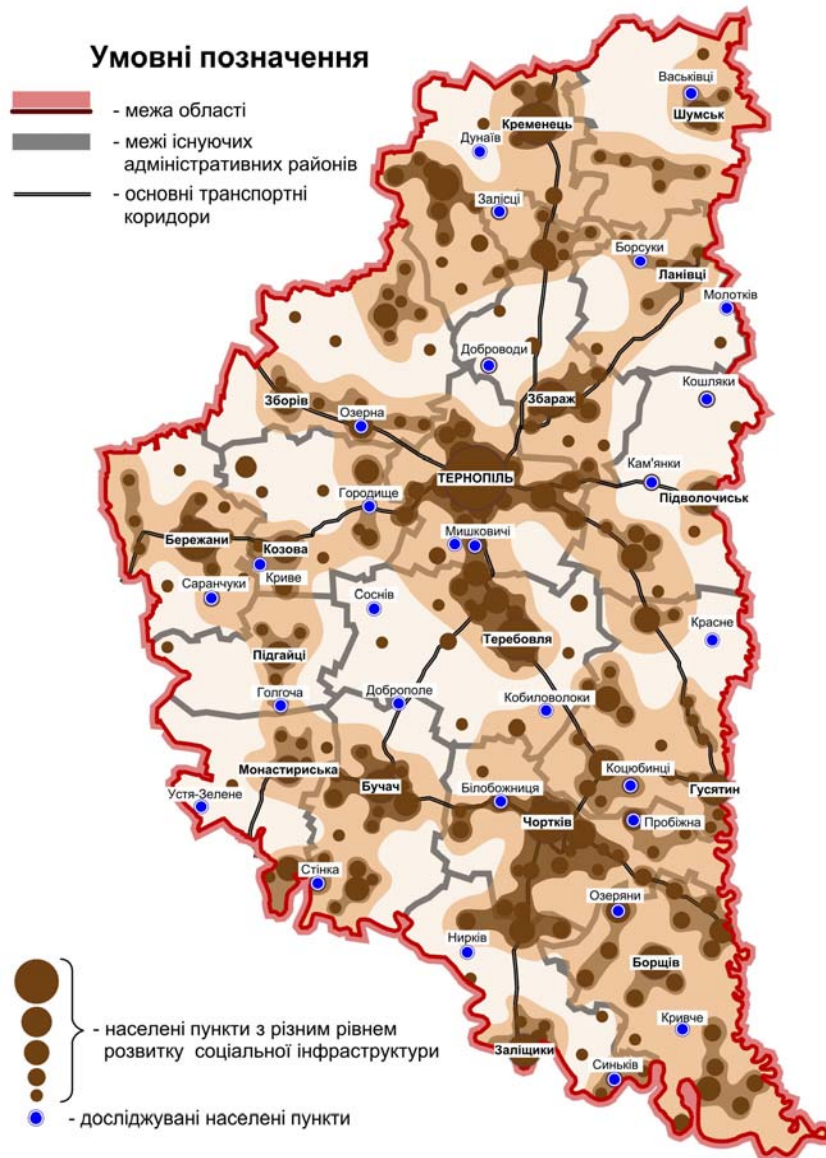


Рис. 2. Територіальна диференціація соціально-економічного стану сільських населених пунктів Тернопільської області як основи реформування та розвитку соціальної інфраструктури

На основі аналізу зроблено висновок, що вирішальний вплив на якість системи обслуговування сільських мешканців виявляють система сільського розселення й місце розташування населеного пункту, архітектурно-планувальна організація поселень – функціональна організація, розвиток транспортної мережі, виробнича спеціалізація, історичність. Дослідження, що проводилися в селах Тернопільської області,

підтверджують існування залежності між функціонально-планувальною структурою населеного пункту та рівнем розвитку соціальної інфраструктури. У територіально великих селах менший рівень насичення соціальною інфраструктурою. Через погіршення умов обслуговування зменшується кількість послуг зі збільшенням величини населеного пункту, а кількість поїздок для отримання послуг в інші населені пункти зростає, причому чим більше село в територіальному плані, тим менша щільність населення, а відповідно й менші потреби в послугах обслуговування. Встановлено, що пріоритетні види діяльності на селі визначають стратегію розвитку соціальної інфраструктури. Динамічний розвиток продовольчих ринків, на яких селяни реалізують вирощену продукцію, у нинішніх умовах серед інших чинників став причиною того, що в умовах регіону саме їх розміщення визначає розташування мережі об'єктів торгівлі промисловими та продовольчими товарами в районі та сільській місцевості.

Теоретичні та натурні дослідження, виконані в цьому розділі, дозволили сформулювати підходи до визначення потреби в місцях обслуговування, розміщення та встановлення типу об'єкта соціальної інфраструктури в селі на основі комплексу виділених чинників. Знаючи основні територіально-морфологічні параметри адміністративного району, функціонально-планувальні характеристики населеного пункту, або задаючи їх проектно, ми спроможні орієнтовно визначити стан та шляхи розвитку соціальної інфраструктури. При цьому з'являється можливість, свідомо змінюючи показники або групу планувальних показників, підвищувати якість обслуговування мешканців сільської місцевості.

Для раціоналізації просторової організації соціальної інфраструктури в сільській місцевості області слід: підвищити ефективність використання просторового потенціалу; розширити рекреаційну діяльність, використовуючи бальнеологічні ресурси районних систем; збільшити ефективність використання виробничої складової на базі використання запасів будівельних матеріалів, лісових та земельних ресурсів; розвинути різні типи сільськогосподарських підприємств, тісно пов'язати їх у єдину господарську систему; удосконалити адміністративно-територіальний устрій області відповідно до сформованих центрів життєзабезпечення населення (автором обґрунтована модель адміністративно-територіальної реформи в Тернопільській області).

У четвертому розділі «АРХІТЕКТУРНО-ПЛАНУВАЛЬНА ОРГАНІЗАЦІЯ, СТАН ТА УМОВИ РЕКОНСТРУКЦІЇ ОБ'ЄКТІВ СОЦІАЛЬНОЇ ІНФРАСТРУКТУРИ» внаслідок аналізу розміщення ділянок і об'єктів соціальної інфраструктури в селах підтверджено, що більшість об'єктів локалізована в існуючій забудові в сформованому центрі села (рис. 3). Лише у кількох випадках об'єкти, які потребували великих територій (зокрема школи, парки, стадіони і клуби) розташовані на відкритих територіях. Розміщення об'єктів соціальної сфери у щільній забудові центру і поблизу центральної частини села має великі переваги, оскільки близьке розташування різних об'єктів дозволяє збагачувати їх функції та покращує умови доступу до них. Найважливіше значення для локалізації таких об'єктів має чинник доступності, репрезентативне оточення, можливість вирішення питань інженерної інфраструктури.

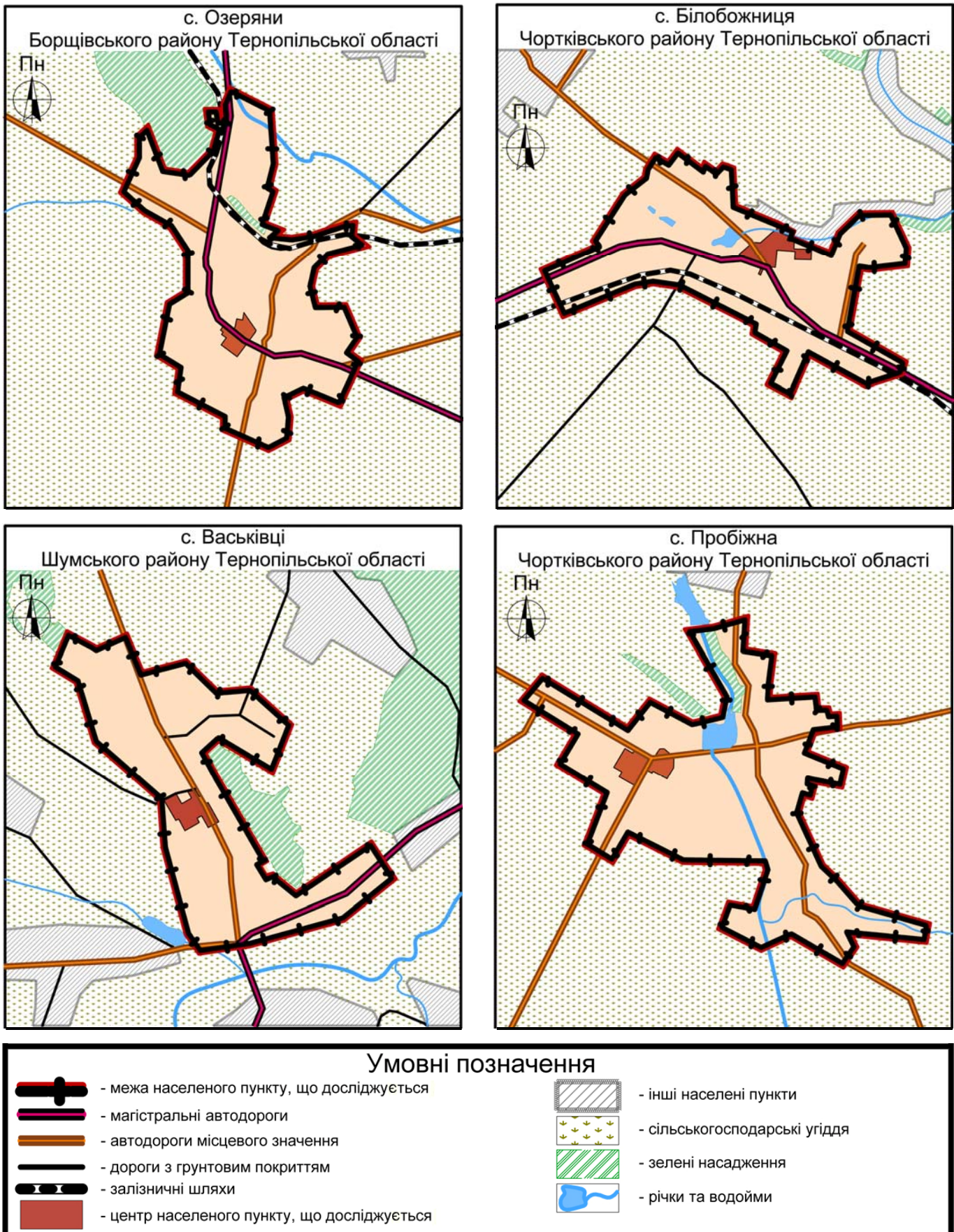


Рис. 3. Приклади розташування громадських центрів у структурі сільських поселень

Стан утримання об'єктів соціальної інфраструктури у невеликих за кількістю мешканців і депресивних сільських населених пунктах вказує на те, що необхідно внести низку змін у чинне містобудівне законодавство, в тому числі, передбачити обов'язковість розроблення схеми планування територіальних громад, що дасть можливість провести аналіз та обґрунтувати розміщення й утримання об'єктів соціальної інфраструктури в населених пунктах, які можуть бути об'єднані в одну велику територіальну громаду, що вирішить питання належного утримання об'єктів, раціонально розрахувати потребу в об'єктах та їх місткість. На стан, вид та використання об'єктів соціальної інфраструктури мають вплив: діяльність органів місцевого самоврядування, законодавство, економічно-правові, виробничо-господарські, демографічні й міграційні процеси.

За результатами проведеного анкетування усіх населених пунктів Тернопільської області отримано інформацію щодо вікового складу населення кожного населеного пункту, наявність нерухомого майна та технічний стан житлового фонду, закладів освіти і культури, побутового обслуговування, житлово-комунальної інфраструктури, доріг та інженерних мереж, наявність виробничого потенціалу (табл. 1).

Як показали дослідження, потреби у розмірах та локалізації ділянок для розміщення об'єктів обслуговування різного призначення змінюються. У випадку дослідження соціальної інфраструктури виявлено вплив нового житлового будівництва та реконструкції існуючої забудови в селі на розміщення об'єктів надання послуг населенню. На території села переважно не локалізуються нові ділянки для об'єктів надання послуг. Такі об'єкти часто розміщуються в приватних будинках чи на їх території. Вони відіграють важливу роль у формуванні мережі надання соціально-побутових послуг мешканцям села.

Архітектура будинків соціальної інфраструктури в селах Тернопільщини дуже різноманітна. Найцікавішими з погляду архітектури є найстаріші об'єкти. Більшість будівель радянського періоду мають сумнівну архітектурну цінність. Забудова сіл продовжує здійснюватися новими об'єктами, як правило, без належних вимог до архітектурно-естетичного вирішення та без участі відповідних фахівців на кожній стадії їх створення. Території, що межують з об'єктами соціальної інфраструктури, – це житлові території садибної забудови. Об'єкти послуг, як правило, одноповерхові з двосхилими дахами, мають під'їзди і невеликі паркінги, стан яких незадовільний (рис. 4). Важливе значення в організації території об'єктів послуг мають зелені території.

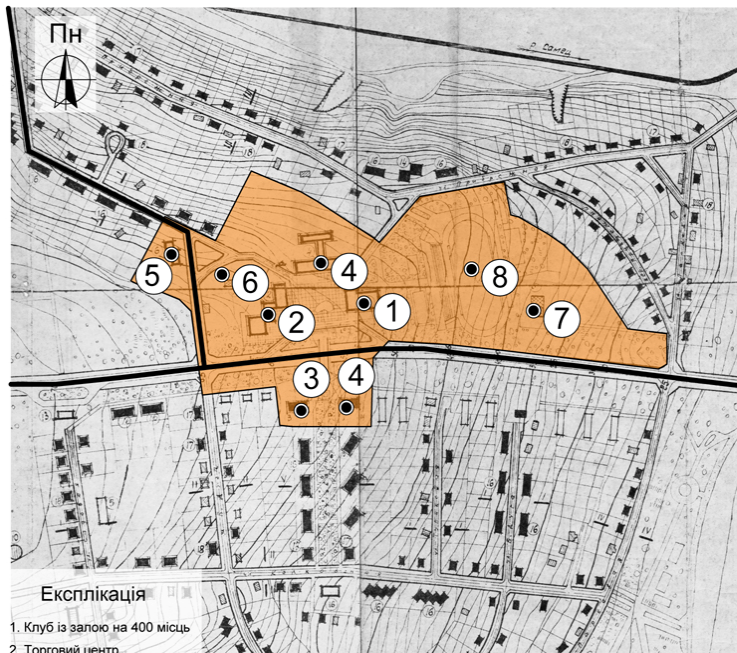
На селі формується своєрідний ринок послуг, який використовує цілу гаму критеріїв, типових процедур і умов до їх модернізації. Як важливі критерії модернізації сфери послуг знаходяться своєрідні «рейтинги» об'єктів, що визначаються за їх функціонуванням. Твориться своєрідна «карта» розміщення об'єктів соціальної інфраструктури.

Зведені показники загальної характеристики соціально-економічного

Райони	Населення (к-сть чол)	Площа (гектар)	Газ (км)	Вода (км)	Каналізація (км)	Садочки (місць)	Школи (учнів)	ВНЗ (студентів)
1	2	3	4	5	6	7	8	9
Бережанський	40401	62625	541.7	185,7	6,5	980	6361	0
Чортківський	47287	26868	475.3	74	12	1551	8112	600
Борщівський	73244	31245	262.4	146,5	66,6	1418	10474	245
Гусятинський	67644	20253	476.8	117,4	39	1742	9561	1258
Заліщицький	52489	14435	303.7	170,1	8,5	1175	9569	1358
Підволочиський	45397	21358	457.3	96,5	27,2	933	6273	1
Бучацький	65413	24578	416.5	126,2	15,6	1796	10650	540
Тернопільський	61511	17169	490.2	274,6	540	1089	7714	0
Теребовлянський	69804	29525	491.7	71,8	17	1298	11452	420
Монастирський	34351	16394	205	138,1	4,8	813	4804	345
Підгаєцький	22183	14263	136.1	88.8	5,6	717	3330	412
Шумський	35632	12538	306.3	311.6	4,8	675	5884	322
Лановецький	32742	23750	400.3	54.2	13,5	1433	5058	365
Кременецький	72976	18572	548.3	493	55	1047	13612	1165
Козівський	41085	16041	364	121.7	19,3	1321	6272	0
Збарзький	58868	20641	481.9	476.2	137	1291	8879	1140
Зборівський	46424	22563	562	244.7	9,1	980	8638	0

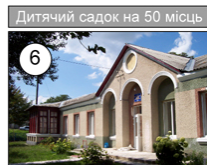
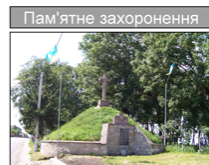
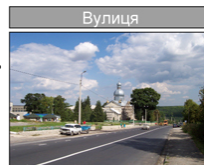
стану сільських населених пунктів Тернопільської області

Клуби (місць)	Релігія (прихожан)	Магазини (об'єктів)	Громадське харчування (посадочних місць)	Побутове обслуговування (робочих місць)	Медицина (ліжок)	Спорт (відвідувачів)	Адмін. будинки (робочих місць)	Зв'язок (робочих місць)	Банки (робочих місць)	Виробництво (к-сть працюючих)
10	11	12	13	14	15	16	17	18	19	20
8098	25345	319	567	0	322	5028	305	158	60	2804
11720	31279	137	634	328	260	5550	279	92	1	3926
16006	46477	236	1213	79	2035	6774	1705	125	71	4914
13952	37262	213	479	31	402	3030	1068	110	82	4899
21556	39094	318	918	62	668	3529	620	138	52	3219
14792	26391	186	1469	57	465	2958	463	353	57	4193
11684	33029	298	1200	46	532	2138	2728	221	46	6012
10004	36385	154	936	30	682	1125	290	84	8	2869
16996	35061	168	705	177	1298	2407	1231	205	36	4225
9030	23193	122	658	29	337	2303	363	99	30	1650
6959	13957	116	619	1	164	2182	174	47	20	1094
11131	26435	212	259	20	326	1299	1565	98	28	3342
9291	17333	163	351	10	267	855	340	79	34	2248
13434	31569	200	1868	159	645	4341	2759	115	73	51361
7916	22592	168	1004	64	308	4589	282	99	35	2242
12850	25771	178	1020	63	455	1937	687	116	47	2851
13341	25344	182	731	29	382	5810	496	230	48	2878



- Експлікація**
1. Клуб із залом на 400 місць
 2. Торговий центр
 3. Адміністративна споруда
 4. Школа на 536 учнів
 5. Амбулаторія
 6. Дитячий садок на 50 місць
 7. Будинок для пристарілих
 8. Стадіон

Генеральний план виконаний "Діпроцивільпробуд"
Тернопільська філія



Адміністративний будинок с. Кам'янки

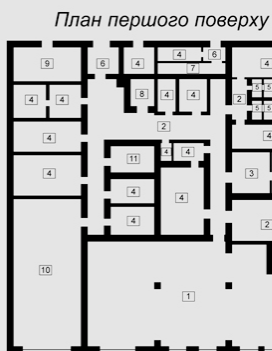


- Експлікація**
1. Тамбур
 2. Каса
 3. Вестибюль
 4. Приймочна
 5. Кабінет голови сільради
 6. Кабінет
 7. Комора
 8. Ощадна каса
 9. Сходові клітки
 10. Коридор
 11. Санвузол
 12. Паливна
 13. Телеком
 14. Пошта

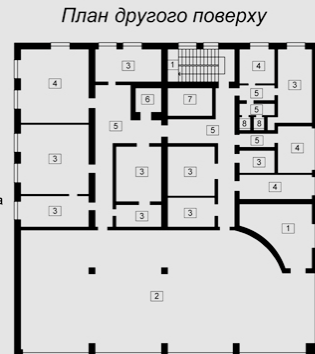


- Експлікація**
1. Кабінет
 2. Комора
 3. Коридор
 4. Сходові клітки
 5. Архів
 6. Бухгалтерія

Торговий центр с. Кам'янки



- Експлікація**
1. Торговий зал
 2. Коридор
 3. Кабінет
 4. Кладова
 5. Санвузол
 6. Тамбур
 7. Сходові клітки
 8. Ліфтова шахта
 9. Паливна
 10. Кафетерій
 11. Холодильна камера



- Експлікація**
1. Сходові клітки
 2. Торговий зал
 3. Кладова
 4. Кабінет
 5. Коридор
 6. Ліфтова шахта
 7. Паливна
 8. Санвузол

Рис. 4. Громадський центр з об'єктами соціальної інфраструктури села Кам'янки Підволочиського району Тернопільської області

Встановлено, що в досліджуваних селах немає вимог до архітектурно-естетичного вирішення будинків. Відсутня будь-яка конкретна концепція об'ємно-просторового вирішення, воно є випадковим й вибирається відповідно до спроможності та смаку інвестора.

У п'ятому розділі «ТЕОРЕТИЧНІ ОСНОВИ ПРОСТОРОВОЇ РЕОРГАНІЗАЦІЇ ТА РОЗВИТКУ СОЦІАЛЬНОЇ ІНФРАСТРУКТУРИ СЕЛА» обґрунтовано, що визначення просторової локалізації та архітектурно-планувальної організації соціальної інфраструктури села доцільно розглядати в контексті формування соціальної інфраструктури району (принцип системності). Взаємозв'язок і взаємозумовленість соціально-економічних процесів і трансформацій з організацією простору життєдіяльності населення ставить вимогу комплексності в обґрунтуванні рішень з розміщення та характеристик об'єктів соціальної інфраструктури, узгодження соціальних, економічних, містобудівних, природно-ландшафтних, історичних та інших умов. Принцип цільовості у формуванні соціальної інфраструктури села передбачає визначення основних цілей функціонування й розвитку сільської місцевості, аналіз проблемних ситуацій та потенціалу розвитку території.

Обґрунтовано методики визначення місця розташування, потужності та типу об'єктів соціальної інфраструктури. Основними показниками роботи об'єктів обслуговування, на яких ґрунтуються методики, є час роботи, відвідуваність, розподіл відвідувань та завантаження об'єкта в часі. Рухомість населення та зміна систем функціонування виступають інтегральними характеристиками при визначенні потреби в місцях обслуговування. Вони залежать від: відстані до об'єкта, віку власника, виду його занять, різниці затрати часу, необхідного на пересування до місця обслуговування громадським транспортом чи легковим автомобілем. Показники рухомості населення є відносно сталими, що дає можливість використовувати середні значення при розрахунках потреб в об'єктах обслуговування, а соціально-демографічна структура населення є важливим чинником, який дозволяє здійснювати прогнозування розвитку системи обслуговування. Обґрунтовано потребу заміни планово-нормативного підходу на проблемно-ресурсний, який передбачає поглиблений аналіз проблем місцевості й ресурсного потенціалу розвитку соціальної інфраструктури. При науковому обґрунтуванні проектних рішень з реорганізації та розвитку соціальної інфраструктури сільських поселень вирішальними стають вимоги врахування: розміщення об'єктів у системі розселення різного рівня; нових форм власності та систем господарювання; соціальних процесів (демографічних, зростання мобільності населення, активізація підприємницької активності – розвитку локальних ринків) тощо.

За матеріалами проведеного дослідження виготовлено низку проектів. Автором розроблено проекти генпланів сіл Тернопільської області, в яких проблемам реорганізації та розвитку соціальної інфраструктури приділялась особлива увага (рис. 5). Виконано низку проектів нового будівництва, реконструкції окремих об'єктів, їх переобладнання під нові функції (рис. 6–8).

Верифікація запропонованих у дослідженні підходів до порушеної проблеми вказує на правильність обґрунтованого в дисертаційній роботі методологічного інструментарію, а його використання забезпечить значний соціально-економічний ефект і покращення якості сільського простору.

ВИСНОВКИ

Трансформації в українському суспільстві загалом і сільській місцевості зокрема відбувалися безсистемно і призвели до загострення соціально-економічних проблем та погіршення просторових характеристик українського села. Занепад соціальної інфраструктури села, загострення демографічної ситуації, зростання безробіття призводять до деградації поселенської мережі, зниження добробуту селян тощо. Закономірним є інтерес до проблем обґрунтування архітектурно-містобудівних принципів і засобів розвитку соціальної інфраструктури, розвитку й реформування її архітектурно-планувальних структурних елементів в умовах трансформацій в Україні.

1. Проаналізовано соціально-економічні трансформації на селі, уточнено сутність категорій та запропоновано структурну модель соціальної інфраструктури села. Соціальна інфраструктура умовно поділяється на комунально-побутову, інженерно-технічну та соціально-духовну, кожна з яких виконує визначені функції та включає відповідні об'єкти. Окреслено завдання, які вимагають архітектурно-містобудівного дослідження, зокрема рівня впорядкованості сільського простору, підвищення атрактивності та інвестиційної привабливості сільських територій, зміцнення їх конкурентних позицій.

2. Запропоновано методики дослідження впливу соціально-економічних трансформацій на архітектурно-планувальні характеристики соціальної інфраструктури села, обґрунтовано показники оцінювання впливу. Вибрано ті, що найповніше характеризують процеси в селі, рівень розвитку та архітектурно-планувальні ознаки соціальної інфраструктури сільської місцевості. Це – зміна систем господарювання і форм власності, соціальні процеси, архітектурно-просторові пріоритети тощо.

3. Використання й опрацювання великої кількості статистичного, планувального та картографічного матеріалу, концентрація уваги автора на Тернопільській області дало можливість побудувати роботу на конкретному матеріалі, здійснити дослідження на трьох рівнях, які взаємно доповнюють результати (адміністративний район, населений пункт, об'єкт соціальної інфраструктури). Встановлено співвідношення територіально-морфологічних, архітектурно-функціональних показників і характеристик соціальної інфраструктури. Водночас узагальнено й визначено кількісний зв'язок між наявними характеристиками трансформацій у сільському просторі та якістю соціальної інфраструктури сільської місцевості.

4. У результаті аналізу, що проводився на трьох рівнях, можна зробити висновок, що вирішальний вплив на якість системи обслуговування сільських мешканців справляють:

- система і місце розташування населеного пункту (природно-ландшафтних умов, системи розселення, транспортної мережі тощо);
- архітектурно-планувальна організація поселень (функціональна організація, розвиток транспортної мережі);
- реформування форм власності й реструктуризація аграрного сектора;
- соціально-демографічні умови;
- політико-культурологічні умови, які включають як політику держави щодо сільської місцевості, так і традиції, що склались у регіонах.

5. Встановлено, що головними показниками роботи об'єктів соціальної інфраструктури є час роботи, відвідуваність, розподіл відвідувань та завантаження об'єкта в часі. Рухомість населення та зміна систем функціонування виступають інтегральними характеристиками при визначенні потреби в місцях обслуговування. Вони покладені в основу авторської методики обґрунтування розміщення, потужності та типу об'єктів соціальної інфраструктури для сіл та сільської місцевості.

6. Залежності між соціальною трансформацією та архітектурно-планувальною організацією соціальної інфраструктури села дозволили обґрунтувати основні принципи архітектурно-планувальної реорганізації та розвитку соціальної інфраструктури села – системності, комплексності, цільовості. Як приклад застосування обґрунтованих принципів наведено формування дієздатних територіальних громад Тернопільської області для адміністративно-територіальної реформи в Україні, однією з вимог якої є організація високоефективної соціальної інфраструктури в сільській місцевості.

7. Теоретичні та натурні дослідження, виконані в роботі, дають можливість сформулювати методи визначення потреби в місцях обслуговування, розміщення та встановлення типу об'єкта соціальної інфраструктури в селі на основі комплексу виділених чинників та переходу на проблемно-ресурсний підхід. Знаючи основні територіально-морфологічні параметри адміністративного району, функціонально-планувальні характеристики населеного пункту або задаючи їх проектно, з'являється можливість об'єктивно встановити стан та шляхи розвитку соціальної інфраструктури. При цьому з'являється можливість, свідомо змінюючи показники або групу планувальних показників, підвищувати якість обслуговування мешканців сільської місцевості.

СПИСОК ПРАЦЬ, ОПУБЛІКОВАНИХ ЗА ТЕМОЮ ДИСЕРТАЦІЇ

1. Огоньок В. О. Просторові умови та чинники впливу на організацію і розвиток системи обслуговування в сільській місцевості (приклад Тернопільської області) / В. О. Огоньок // Містобудування та територіальне планування. – 2009. – Вип. 32. – С. 322–336.

2. Огоньок В. О. Методи прогнозування розміщення об'єктів системи обслуговування в сільській місцевості / В. О. Огоньок // Містобудування та територіальне планування. – 2009. – Вип. 33. – С. 266–275.

3. Огоньок В. О. Зміни просторової організації соціальної інфраструктури поселень в умовах соціально-економічних трансформацій. Приклад Тернопільської області / В. О. Огоньок // Містобудування та територіальне планування. – 2009. – Вип. 34. – С. 345–352.

4. Огоньок В. О. Вплив функціонально-планувальних параметрів на організацію соціальної інфраструктури Тернопільської області / В. О. Огоньок // Сучасні проблеми архітектури та містобудування. – 2009. – Вип. 22. – С. 199–208.

5. Огоньок В. О. Методи прогнозування розвитку системи обслуговування в сільській місцевості / В. О. Огоньок // Сучасні проблеми архітектури та містобудування. – 2010. – Вип. 23. – С. 267–277.

6. Огоньок В. О. Просторовий підхід до моделювання дієздатних територіальних громад Тернопільської області / В. О. Огоньок // Містобудування та територіальне планування. – 2010. – Вип. 37. – С. 365–372.

7. Огоньок В. О. Дослідження архітектурно-планувальних змін в організації об'єктів соціальної інфраструктури та умов їх розміщення / В. О. Огоньок // Містобудування та територіальне планування. – 2012. – Вип. 45, ч. 2. – С. 42–60.

АНОТАЦІЯ

Огоньок В. О. Архітектурно-планувальна реорганізація та розвиток соціальної інфраструктури сільських поселень в умовах інтенсивних трансформацій. – Рукопис.

Дисертація на здобуття наукового ступеня кандидата архітектури зі спеціальності 18.00.01 – теорія архітектури, реставрація пам'яток архітектури. – Національний університет «Львівська політехніка», Львів, 2013.

У дисертаційній роботі досліджено теоретико-методологічні засади, передумови й закономірності реформування розвитку соціальної інфраструктури села в нових умовах України, їх адаптації до специфічних умов регіонів держави. Проведено аналіз умов та просторових ситуацій сільської місцевості Тернопільської області, її сіл і стану об'єктів соціальної інфраструктури. Це дозволило зробити висновок про проблемність цієї сфери, вказало на необхідність обґрунтування нового теоретико-методологічного інструментарію й проектних підходів до її реформування і розвитку.

Обґрунтовано концептуальні принципи реформування та розвитку соціальної інфраструктури села. Запропоновано методики обґрунтування розміщення, визначення потужності й типу об'єкта для різних просторових умов сільської місцевості. Розкрито зміст та обґрунтовано структуру архітектурно-містобудівних механізмів реорганізації, нових підходів, а також наведено їх ефективність у практиці реального проектування.

Ключові слова: соціальна інфраструктура, інтенсивні трансформації, сільське поселення, реформування та розвиток.

АННОТАЦИЯ

Огонёк В. О. Архитектурно-планировочная реорганизация и развитие социальной инфраструктуры сельских поселений в условиях интенсивных трансформаций. – Рукопись.

Диссертация на получение научной степени кандидата архитектуры по специальности 18.00.01 – теория архитектуры, реставрация памятников архитектуры. – Национальный университет «Львовская политехника», Львов, 2013.

В диссертационной работе исследованы теоретико-методологические принципы, предпосылки и закономерности реформирования развития социальной инфраструктуры села в новых условиях Украины, их адаптации к специфическим условиям регионов государства. Проведен анализ условий и пространственных ситуаций сельской местности Тернопольской области, ее сел и состояния объектов социальной инфраструктуры, что позволило сделать вывод о проблематичности этой сферы, указало на необходимость обоснования нового теоретико-методологического инструментария и проектных подходов к ее реформированию и развитию.

В работе обоснованы концептуальные принципы реформирования и развития социальной инфраструктуры села. Предложены методики обоснования размещения, определения мощности и типа объекта для разных пространственных условий сельской местности. Раскрыто содержание и обосновано структуру архитектурно-градостроительных механизмов реорганизации, новых подходов, а также приведена их эффективность в практике реального проектирования.

Ключевые слова: социальная инфраструктура, интенсивные трансформации, сельские поселения, реформирование и развитие.

ANNOTATION

Ogoniok V. O. The architectural and planning reorganization and development of the rural settlements social infrastructure in the conditions of intensive transformations. – Manuscript.

The dissertation for the scientific degree achievement in speciality of architectural 18.00.01 – The theory of architecture, restoration of architectural monuments. – National University «Lviv Polytechnic», Lviv, 2013.

In this dissertation work the theoretical and methodological principles, conditions and patterns of social infrastructure reforms in the new conditions that take place in Ukraine, their adaptation to the different conditions which are specified for every regions of the state are investigated. The analysis of the terms and spatial situations of rural areas in Ternopil region, it's villages and the actual state of the existing social infrastructure objects has been conducted, that allowed to draw conclusion about the problems of this sphere and specified the necessity of new theoretical and methodological tools grounding and totally new project approaching to its reformation and development.

The conceptual principles of reformation and development in village social infrastructure are grounded. Methods of placing, determination of power and object type are offered for the different spatial terms of rural area. The structure and whole maintenance of architectonically-town-planning reorganization mechanisms, new approaches were disclosed in this scientific work, as well as demonstration of the effectiveness in real projects was shown.

Key words: social infrastructure, intensive transformations, the rural settlements, reformation and development.

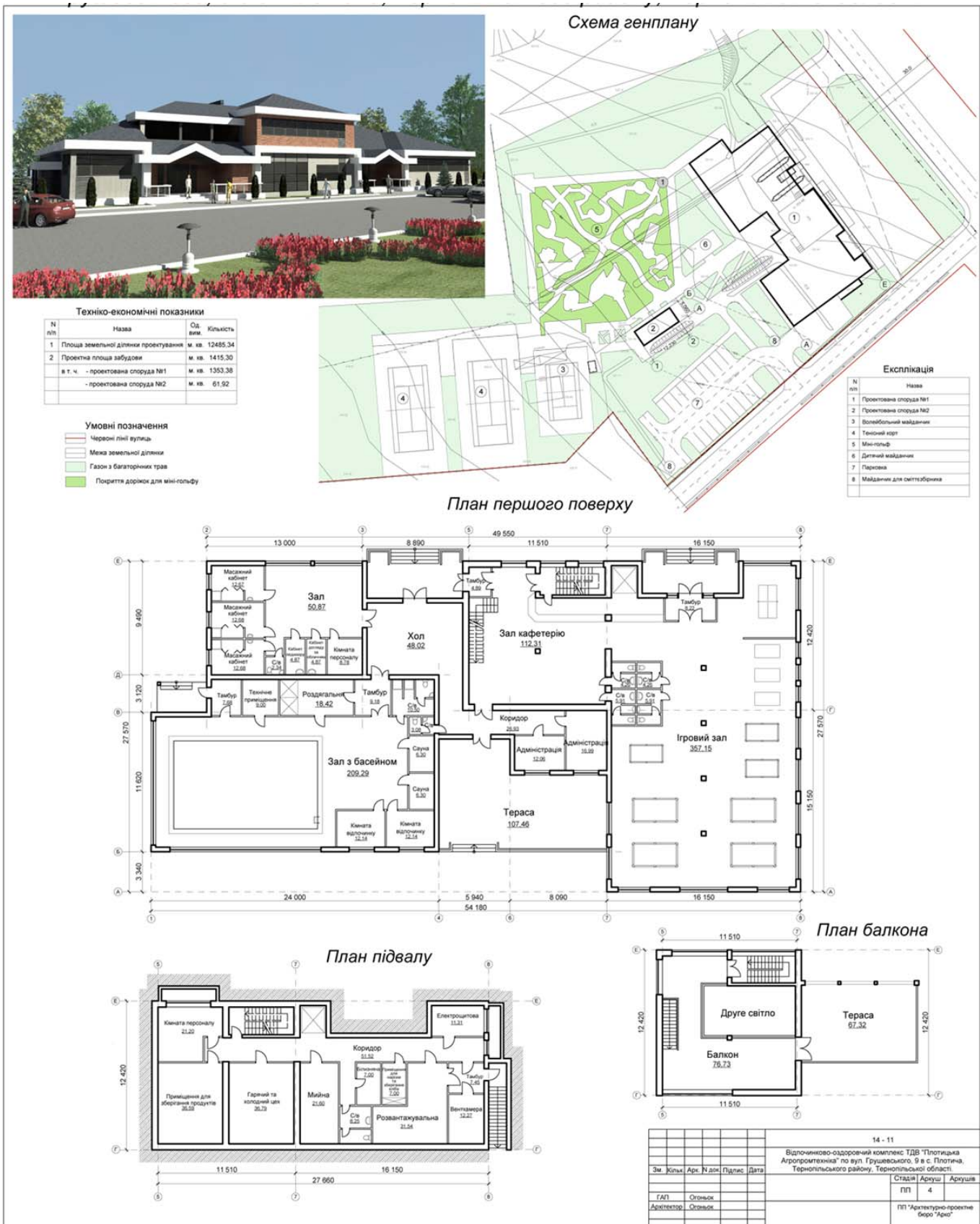


Рис. 6. Відпочинково-оздоровчий комплекс ТДВ «Плотицька агропромтехніка» по вул. Грушевського, 9 у с. Плотица Тернопільського району Тернопільської області



Рис. 7. Реконструкція частини приміщень школи в селі Синява Збарзького району Тернопільської області для розміщення групового осередку дитячого садка

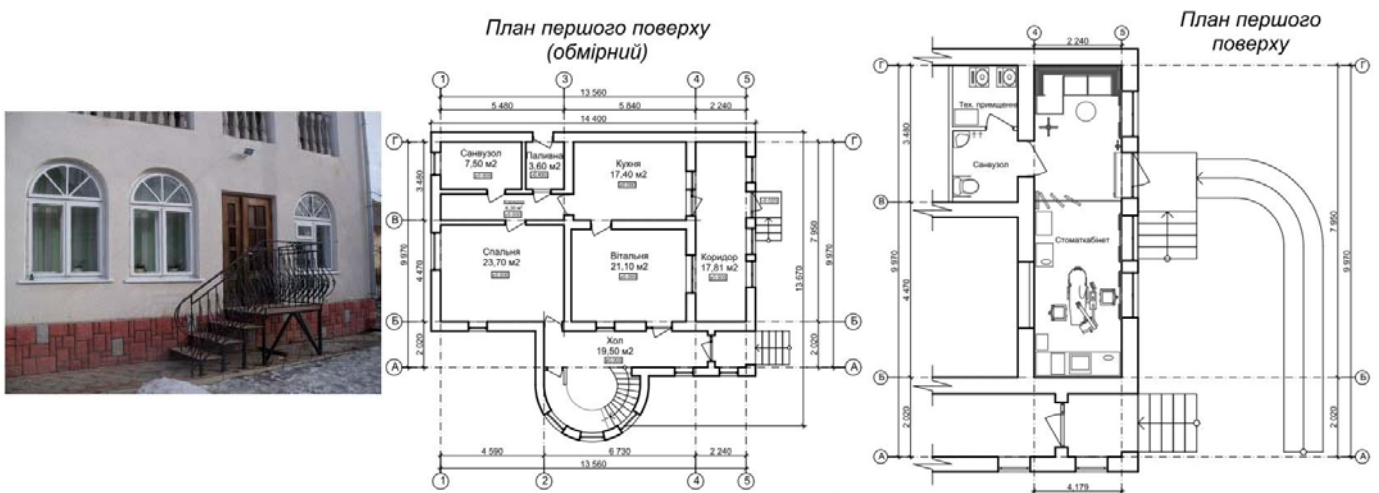


Рис. 8. Реконструкція частини приміщень житлового будинку по вул. Заміст, 281 у с. Постолівка Гусятинського району під стоматологічний кабінет

Підписано до друку 23.10.2013. Формат 60x84/16. Гарнітура Times.
Друк офсетний. Ум. др. арк. 0,9. Папір офсетний № 1.
Наклад 100. Зам. № 124.

Видавництво “Укрмедкнига”
Тернопільського державного медичного університету імені І. Я. Горбачевського,
майдан Волі, 1, м. Тернопіль, 46001, Україна