

В.І. Проскуряков, С.О. Абрамкін
Національний університет “Львівська політехніка”,
кафедра дизайну архітектурного середовища

КОНЦЕПЦІЯ ГЕНЕЗИ І ФОРМУВАННЯ АРХІТЕКТУРИ БУДІВЕЛЬ ДЛЯ НАКОПИЧЕННЯ, ЗБЕРІГАННЯ І ЕКСПОНУВАННЯ СЦЕНОГРАФІЧНИХ ТВОРІВ

© Проскуряков В.І., Абрамкін С.О., 2013

Висвітлено проблеми формування архітектури будівель для накопичення, зберігання та експонування сценографічних творів.

Ключові слова: театр, сценографія, мальовані задники, концепція, формування архітектури, зберігання, експонування.

Article is devoted to problems of architecture formation of buildings for storage, preservation and exhibition scenographic works.

Key words: theatre, scenography, painted backdrop, conception, formation of architecture, storage, exposure.

Постановка проблеми

Історично сформувався так, що в Україні завжди існувала проблема архітектури національного театру, оскільки в попередні роки не збудовано жодного театру з національними рисами із застосуванням притаманних українській архітектурі матеріалів. Ті театри, що працюють нині в Україні, – це театри, збудовані за часів Австро-Угорської імперії та Радянської України, тобто фактично – це театри із запозиченою архітектурою. Нового будівництва театрів в Україні на початку ХХІ ст. практично не ведеться. Театральні будівлі, які збереглися до цього часу, є хорошим полем для досліджень, основою для творчих експериментів у напрямі архітектури українського театру майбутнього [1]. Вирішуючи проблеми театральної архітектури, можна зрозуміти, що існують певні проблеми в усіх складових, що формують феномен українського театру і, зокрема, його сценографії.

Важливою проблемою є стан театрів. Деякі будівлі невдовзі стануть столітніми, половина з них, крім косметичного ремонту та частково внутрішнього оновлення за часів Радянської України, ніяких змін за останні роки не зазнавала. Окрім зовнішнього вигляду, потрібно брати до уваги застарілість обладнання та й взагалі всієї машинерії театру. Зважаючи на швидкі темпи розвитку техніки, медіа та театральної індустрії, будівлі потребують оновлення, реконструкції, часткового перепланування та оновлення обладнання і, зокрема, обладнання для зберігання творів сценографічного мистецтва.

Актуальність теми та формування мети роботи

Фізично твори сценографічного мистецтва, зокрема живописного, що використовуються у виставах, мають вигляд палет, завіс, горизонтів-задників. Головними є сценографічні полотна або, як їх називають, – задники, що розташовані у глибині сцени, відокремлюючи її від ар'єр сцени. Роль задників – відображення певного місця, локації у виставі. Технічно задник – це велике живописне полотно, яке слугує фоном для вистави.

Задник (англ. *backdrop* або *backcloth*) – частина театральної декорації, задня фонові завіса, як правило, з полотна, з нанесеним на нього перспективним зображенням, що позначає місце дії, або з чорного оксамиту, в поєднанні з чорними лаштунками, що має назву “чорний кабінет”.

У середні віки і в епоху Відродження в умовах майданного театру задник мав лише функціональне значення – це був шматок світлого полотна, що обмежував сцену по задній лінії. З

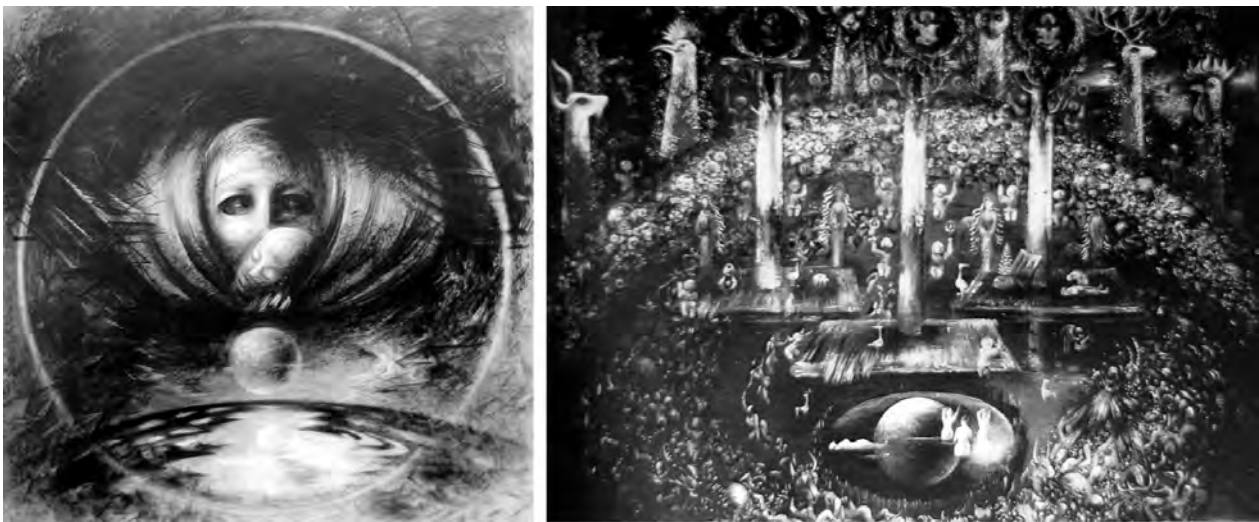
появою в XVII ст. стаціонарних театрів виникло мистецтво виготовлення масштабних полотен, що створює на сцені правдоподібну ілюзію якогось місця дії, проте воно зазнало занепаду наприкінці XIX ст. (у Росії, в другій половині XX ст.)

Сучасний театр все частіше відмовляється від правдоподібної декорації на користь універсальної декорації, що позначає місце дії і створює атмосферу вистави за допомогою знаків і сценографічних деталей-натяків [2]. Це є наслідком того, що в сучасному світовому театрі все менше залишається творців, сценографів і художників сцени, рівень яких має унікальний характер.

Ось чому палети, завіси, горизонти стають частиною одягу сцени, тобто нейтрального кольору, такою як куліси та падуги. Але унікальними залишаються живописні полотна. Світові надбання у цьому виді мистецтва надзвичайно великі, і Україна не виняток.

В історичному перебігу серед цілої низки видатних художників сцени можна виокремити як особливе явище діяльність художника Євгена Лисика. Лисик абсолютно по-особливому розумів участь художника у виставі. Своім мистецтвом Є. Лисик визначав роль художника української сцени як співавтора театрального дійства, без якого вистава не могла б реалізуватись повно й багатогранно. І навіть більше, Євген Лисик підніс це мистецтво на рівень служіння, культу, релігії. Ось чому ми і вважаємо Художника Лисика неперевершеним майстром національної оперно-балетної сцени (і в минулому, й нині). Це визначення справедливе. Але далеко не повне. Лисик – насамперед художник. І саме як художник, а не спеціаліст-сценограф, він постійно шукав образотворчі засоби [3]. Його перша самостійна робота – оформлення балету “Болеро” М. Равеля (1962). 1965 р., створивши визначний образ вистави “Спартак”, Лисик став провідним сценографом – його талант сягнув повного вираження та довершеності. Глибоко проникнувши в музику А. Хачатуряна, митець створив справжнє червоно-чорне диво, в якому гармонійно поєднались минуле та сучасне.

За тридцять років титанічної праці Лисик створив 83 вистави (за рік готував п’ять–шість вистав). Серед них найвідоміші: “Ромео і Джульєтта” С. Прокоф’єва, “Легенда про любов” А. Мелікова, “Золотий обруч” Б. Лятошинського, “Фальстаф” та “Отелло” Д. Верді, “Джоконда” Понк’єллі, “Дон Жуан” А. Моцарта, “Борис Годунов” М. Мусоргського та ін. (рис. 1). Його творіння часто порівнюють з монументальними розписами настінних фресок майстрів Ренесансу й насамперед – його улюбленого Мікеланджело.



а

б

Рис. 1. Сценографічні вирішення вистав, створені Є. Лисиком:
а – “Створення світу”; б – “Цвіт папороті”

Загалом на початок XXI ст. в Україні діють 7 театрів опери і балету та 26 музично-драматичних, що можуть виставляти та частково використовують сценографічні полотна у різноманітних виставах, перформенсах тощо [4]. Зберігають самі полотна переважно в театрах або в непристосованих для цього окремих будівлях, але, що важливо, метод зберігання та сам процес компактизації полотен завдає їм шкоди, полотна нищатья і з часом стають непридатними для використання у виставах. Отже, великою

проблемою є зберігання задників, відсутня мережа пристроїв, просторів, приміщень, будівель, завданням яких було б накопичення, зберігання та експонування сценографічних творів.

Отже, серед складових театральної архітектурної інфраструктури актуальним є дослідження тенденцій формування архітектури, визначення архітектурної типології та проектування будівель, завданням яких буде накопичення, зберігання та експонування сценографічних творів, а також пристосування уже існуючих театральних будівель до цієї функції. Ця функція сформувалась на межі театральньо-видовищної та культурно-просвітницької функцій і може синтезувати їх та формувати архітектуру нової будівлі з повними типологічними ознаками.

Аналіз останніх досліджень і публікацій з цієї тематики в Україні

Аналіз фундаментальних публікацій проф. В. Проскурякова та дослідників Б. Гоя, Р. Кубая, Д. Яреми [5] свідчить, що існують проблеми не тільки театральної архітектури, а й театральної техніки, технології, організації і сценографії. Проте комплексних архітектурних досліджень в цих галузях, зокрема архітектури будівель для зберігання, накопичення та експонування творів театрального мистецтва, не проводилось.

Виклад основного матеріалу

Потреба у формуванні архітектури саме такої споруди виникла у зв'язку з різноманітними проблемами сучасного театру, особливо в Україні, а також відсутністю у практиці спеціальних рекомендацій щодо розміщення, визначення складу і розмірів функціональних та архітектурно-планувальних елементів, принципів та прийомів побудови експозиційних центрів, повного переліку експозиційних вимог і оптимальних систем зберігання та експонування. Також питання формування архітектурно-планувальної організації нового типу будівлі для збереження творів мистецтва в Україні потребує взаємопов'язаного розгляду містобудівних, архітектурно-естетичних, технологічних, соціально-економічних, культурологічних, ідейних та інших питань.

Концепція будівлі для накопичення, зберігання та експонування сценографічних творів – це певне поєднання театральньо-видовищної, культурно-просвітницької та виставкової функцій. Тому, розробляючи архітектурну типологію видовищно-просвітницької споруди, а також функції, що будуть застосовуватись до вже існуючих театральних споруд, потрібно врахувати специфіку вищезгаданих типів споруд, починаючи від побудови простору і дійової організації, закінчуючи оформленням та певними технічними особливостями, які задають параметри експонатів.

Під час проектування нового типу будівлі на межі видовищної і просвітницької функції важливо створити таку структуру розташування приміщень і їх взаємозв'язків, які б забезпечували найсприятливіші умови для ознайомлення з експонатами, враховуючи їх характеристики та умови їх зберігання. Архітектурно-просторова побудова повинна допомагати розкриттю художнього задуму творів, що експонуються, а технічне забезпечення будівлі – підтримувати комфортний температурно-вологісний, світловий і акустичний режими. Однією з найважливіших функціональних зон будівлі є експозиційно-виставкова зона з постійною і змінною експозиціями. Їй передують група вхідних приміщень – це головний вхід для відвідувачів з вестибюлем, гардеробом, приміщеннями екскурсійного бюро, кас, магазинів, охорони тощо. Параметри експозиційних зон повинні враховувати габарити експонатів, адже полотна, ескізи та макети робіт займають багато площі та об'єму. Також потрібно зважати у розмірах приміщень на відстань, з якої сприйматимуться сценографічні полотна, оскільки це доволі масштабні експонати. Структура приміщень для зберігання творів повинна мати зручний зв'язок з експозиційними залами – рух персоналу і експонатів у зали і в сховища, обов'язково ізольований від вхідної зони відвідувачів, мати службовий вхід і завантажувальну з ізольованою камерою (ізолятором) для експонатів. Зона підсобних і службових приміщень повинна примикати до зони сховищ, у котрій міститимуться реставраційні, столярні, слюсарні майстерні, лабораторії, склади, приміщення для науково-дослідної роботи й обслуговуючого персоналу. В цю зону, так само як і у фондосховища, не повинні мати доступу відвідувачі.

Спираючись на викладені вище міркування щодо типології будівлі для зберігання і експонування творів сценографічного мистецтва, можна стверджувати, що концепція розвитку архітектурних типів таких будівель матиме такі вектори розвитку:

Перше. Пристрої, простори, приміщення для зберігання творів сценографії в сценічному комплексі наявних театрів (рис. 2).

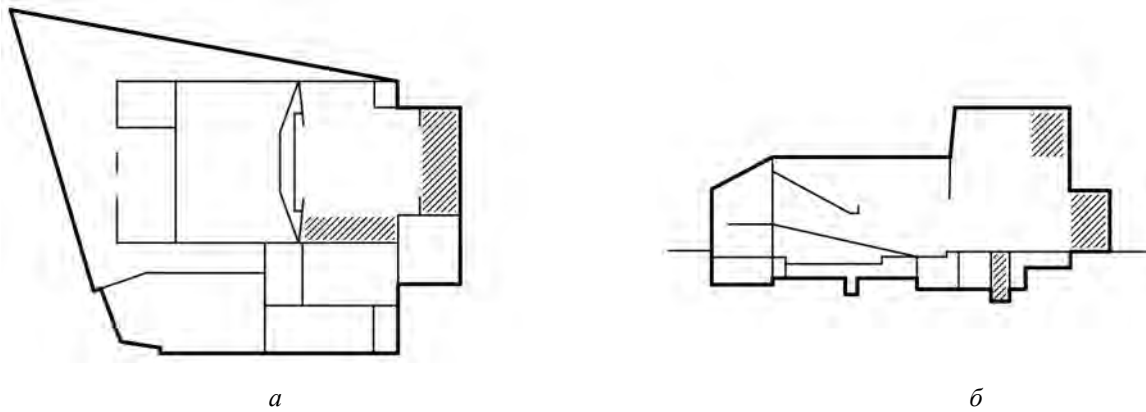


Рис. 2. а – схематичний план; б – схематичний переріз

Друге. Простори, приміщення, поверхи, частини будівель як в середовищі сценічного комплексу, так і по зовнішньому контуру театральньо-видовищної будівлі у вигляді надбудов та прибудов (рис. 3).

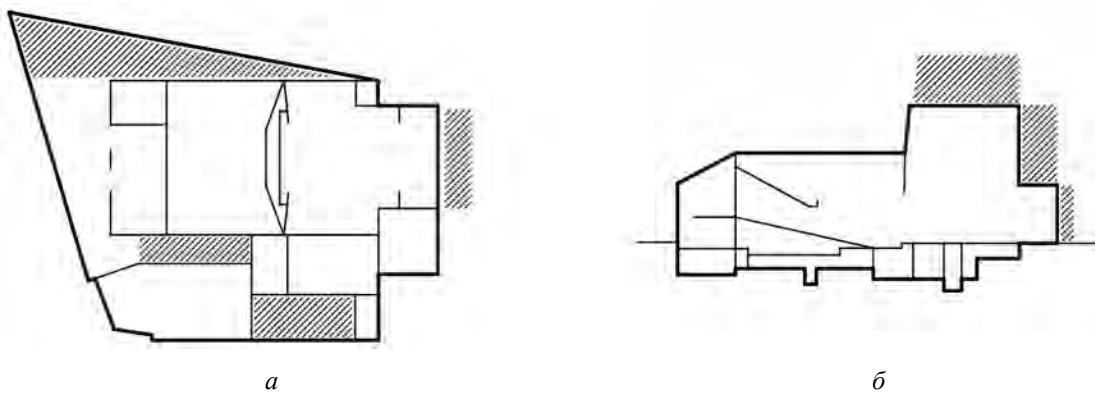


Рис. 3. а – схематичний план; б – схематичний переріз

Третє. Простори, приміщення, будівлі поза театральною спорудою, але пов'язані з нею різноманітними комунікаціями. Це вже будівлі не тільки для зберігання, а й для накопичення та часткового експонування сценографічних творів (рис. 4).

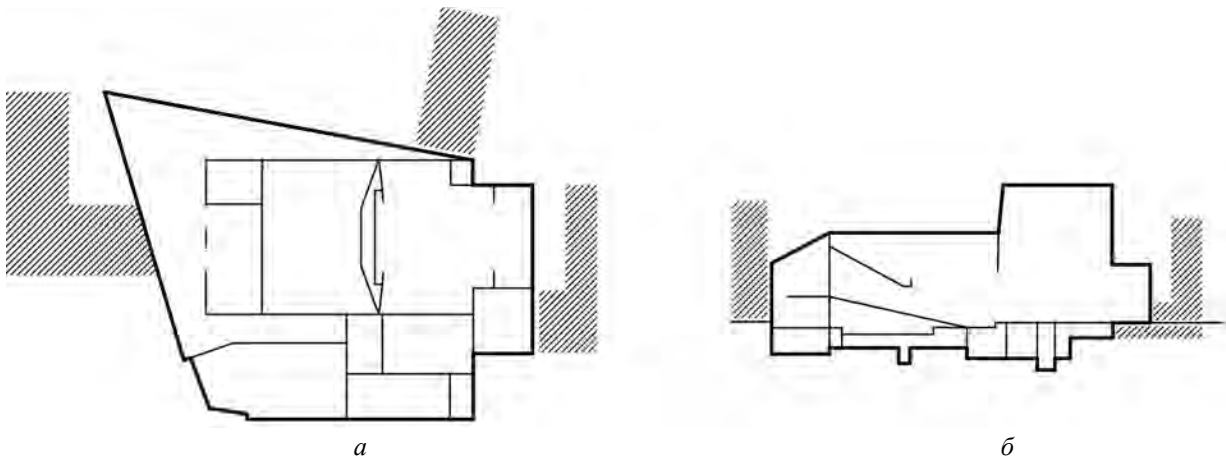


Рис. 4. а – схематичний план; б – схематичний переріз

Четверте. Простори, приміщення поза театральньо-видовищною будівлею на значній відстані, що можуть використовуватися і для експонування (рис. 5).

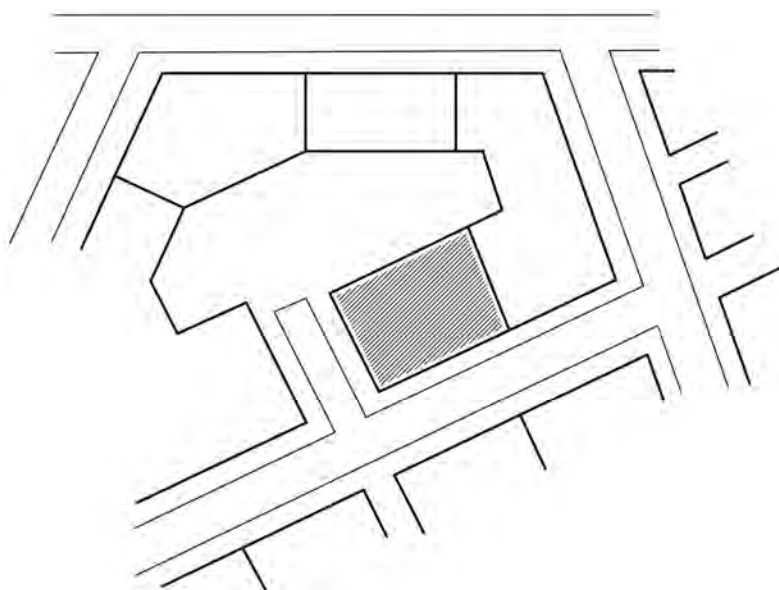


Рис. 5. Схематичний план

Висновки

1. В Україні існує потреба не тільки вдосконалення сформованої мережі театральньо-видовищних будівель і споруд, а й створення нових об'єктів, тих, що могли б діяти на межах функцій.

2. Найактуальнішими будівлями для розширення типологічної палітри мережі театральньо-видовищних будівель (а в Україні на початок XXI ст. діє 7 театрів опери і балету, 25 музично-драматичних і десятки інших) є будівлі для накопичення, зберігання та експонування сценографічних творів.

3. Такий тип будівель на межі театральньо-видовищної та культурно-просвітницької функції є необхідним для зберігання і експонування грандіозних сценографічних образів у вигляді картин, горизонтів, завіс, що створили художники сцени – Д. Лідер, Є. Лисик, М. Кушелев, Т. і М. Риндзакі, О. Зінченко, В. Бортяков, О. Гавриш, В. Крашевський та інші, рівень і якість яких для української культури має таке саме значення, як і найкращі зразки інших видів мистецтва, які є безцінними.

4. Такий тип будівлі потребує різноманітних наукових розвідок як для створення концепції побудови простору, дійової організації, так і для вироблення засад організації мережі.

5. Формування архітектури будівель для накопичення, зберігання та експонування унікальних творів сценографічного мистецтва потребує також широкого пошукового і прикладного проектування. Адже самі твори (їх параметри – від декількох метрів квадратних чи кубічних і до сотень метрів) потребують унікальних технологій як для зберігання, так і для експонування, а будівля – унікальної архітектури.

1. Проскуряков В.І. *Архітектура українського театру. Простір і дія: монографія.* – Львів: Вид-во Нац. ун-ту “Львівська політехніка”, Срібне слово, 2004. – С. 463–483. 2. Патрис Пави. *Словарь театра = Dictionnaire du theatre* – М.: Прогресс, 1991. – С. 68–70, 337–340. – 504 с. 3. Проскуряков В. І. *Кожного разу вперше. Іностаці Євгена Лусика // Поступ.* – 2000. – № 157(601). – С. 8. 4. *Інтернет-джерело. Театри опери і балету.* – Режим доступу: <http://mincult.kmu.gov.ua/mincult/uk/publish/article/82078>; *Обласні концертні установи.* – Режим доступу: <http://mincult.kmu.gov.ua/mincult/uk/publish/article/82102>. 5. Публікації Б. Гоя, Р. Кубая, Д. Яреми у фахових виданнях. 6. Нойферт Э. *Строительное проектирование.* – М.: Стройиздат, 1991. – 2-е изд. – С. 392 с ил.