

РИМО-КАТОЛИЦЬКІ КОСТЬОЛИ МІЖВОЄННОГО ПЕРІОДУ В СУЧАСНОМУ АРХІТЕКТУРНОМУ ПЕЙЗАЖІ ВОЛИНИ

© Михайлишин О.Л., 2010

Протягом 1920–1930-х років на Волині було споруджено значну кількість римо-католицьких костьолів, які були важливим елементом ідеологічного ствердження та легітимізації влади Польської держави на приєднаних східних територіях. Донині збереглися переважно муровані костьоли. Державна опіка і їх збереження сьогодні є ознакою визнання цих об'єктів частиною європейської архітектурної спадщини.

Ключові слова: римо-католицький костьол, стиль, модернізм, міжвоєнний період, Волинь.

During the 1920-30s many Roman-catholic churches were built in Volyn, which became an element of the Polish strengthening and the power legitimization in the annexed eastern territories. Till our time predominantly stone cathedrals were preserved. The state care and preservation of the Roman-catholic churches today is a feature of recognition of these buildings as a part of the European architectural heritage.

Keywords: Roman-Catholic Church, style, modernism, inter-war period, Volyn.

Постановка проблеми

Протягом міжвоєнного двадцятиліття на Волині було збудовано значну кількість римо-католицьких костелів – як у містах, так і в невеликих населених пунктах краю. Свого часу тут постало понад сімдесят об'єктів, з яких до нашого часу збереглася незначна кількість переважно мурованих святинь.

Будівництво костьолів на Волині в міжвоєнний період стало закономірним наслідком приєднання регіону до відродженої польської держави – єдина релігія репрезентувала її цілісність, а власне самі храми ставали символом польськості цих теренів. Загальновідомо, що до 1917 року за часів Російської імперії майже 50 % давніх костьолів було знищено [1], частину – закрито, інші – перебудовувались на православні церкви, втрачаючи стилістичну цінність; про будівництво нових храмів не могло бути й мови. Конституція II Польської Республіки 1921 року, а, згодом, Конкордат 1925 року не тільки толерували права римсько-католицького костьолу в Польщі, але й юридично закріплювали його підтримку світською владою [2, с. 28]. Привілейоване становище Костьолу порівняно з іншими визнаннями зміцнювали також ревіндикаційні акції, що тривали протягом 1918–1939 років. Однак, справою першорядної ваги було не тільки повернення давніх маєтностей та будівель, але й розширення системи парафій та всіяко підтримуване владою будівництво нових храмів.

До початку Другої світової війни процес будівництва католицьких костьолів на Волині перебував на підйомі. Тут споруджувались як дерев'яні, так і муровані святині. За різних історичних обставин наприкінці Другої світової війни та після її закінчення було знищено майже всі дерев'яні святині (за винятком двох – у Заболотті та Поворську Волинської області¹) і деякі

¹ На жаль, ці храми втратили свій первісний вигляд внаслідок перебудов і зміни функції. Трансформації торкнулись насамперед об'ємної композиції будівель: під час реконструкцій були розібрані башти зі шпильастими дахами. В такий спосіб колишні храми втратили своє домінуюче значення в системі забудови обох населених пунктів. За інформацією Л. Попека, зараз в колишніх костелах розташовуються різні установи [3, с. 73, 106].

муровані храми, збудовані протягом 1920–1930-х років. Серед останніх до сьогодні збереглися у первинному чи перебудованому вигляді десять об'єктів: у Ківерцях, Маневичах, Рожищі, Римачах, Цумані (всі – Волинської області), Здолбунові, Радивиліві, Рівному, Сарнах (всі – Рівненської області) і Білозірці (Тернопільської області). Збережені волинські костели міжвоєнного двадцятиліття заслуговують на увагу з огляду на їх роль у просторово-планувальному розвитку населених пунктів, а також впливу на структурування міської тканини; окрім цього, в архітектурному вирішенні цих будівель відобразилась архітектурно-стилістичні тенденції, характерні для римо-католицького храмобудування міжвоєнної Польщі (від народно-романтичного напрямку до конструктивізму), які у переважній більшості випадків були засобом вираження ідеологічних програм і конкретного політичного підтексту.

Аналіз останніх досліджень і публікацій

На нашу думку, особливим імпульсом для відновлення інтересу фахівців до римо-католицького храмобудування на Волині стало видання у 1997 році ґрунтовної праці Л. Попека “Святині Волині” [3], в якій автор представив багатий фактографічний та іконографічний матеріал стосовно об'єктів, збудованих в регіоні у різні часи, зокрема і в міжвоєнну добу.

Тема стилістичного розвитку сакральної архітектури протягом 1920–1930-х років ХХ століття викликає значний інтерес в колі польських (Ф. Бруно, Ю. Вронський, Є. Маєвський, К. Стефанський, Г. Фарина-Пашкевич та ін.) дослідників, що можемо розцінювати як закономірну зацікавленість процесами, які в окреслений період відбувались в архітектурному житті II Речі Посполитої загалом і на Волині – зокрема; а також як прагнення створити цілісну картину розвитку цієї групи будівель на окреслених теренах з урахуванням суспільно-політичних та культурно-естетичних чинників. В українській історико-архітектурній науці відчутний брак відповідних досліджень. На нашу думку, римо-католицькі костельи міжвоєнної доби слід розглядати як значиму частину архітектурної спадщини України, що, безумовно, потребує належного вивчення, пошанування та збереження, а з іншого боку – дає змогу визначити ступінь впливу ідей західноєвропейського модернізму першої третини ХХ століття на польську архітектуру та прослідкувати особливості подальшого їх перенесення на волинський ґрунт. Важливою обставиною, що підкреслює унікальність будівництва римо-католицьких костелів на Волині як явища, є відсутність аналогічної типологічної групи будівель в архітектурі тогочасної Радянської України, що було пов'язано, як відомо, з забороною вільно сповідувати будь-яку релігію.

Окреслений вище масив проблем власне і визначає **мету та завдання** цієї статті: проаналізувати архітектурно-стилістичні особливості будівництва костелів на прикладі збережених будівель та з'ясувати їх вплив на формуванні архітектурного ландшафту населених пунктів Волині. Окремого розгляду потребує проблема охорони цих об'єктів на сучасному етапі в урбанізованому середовищі, що постійно трансформується.

Обговорення проблеми

Костьол Преображення Господнього (1921–1931) в Рожищі (рис. 1¹) – найдавніший із збережених на Волині мурованих римо-католицьких святинь міжвоєнного періоду. За своїм масштабом та об'ємною структурою ця будівля належить до групи маломістечкових храмів, що споруджувались у Польщі ще з початку ХХ століття. Етнонаціональний склад населення Рожища був досить різноманітним. Візуальними знаками присутності тут різних етнічних груп, як і зазвичай, стали храми, що виконували духовну і культурно-просвітницьку функцію. Значний відсоток мешканців міста склали німецькі колоністи, які заснували на південний схід від центру, на лівому березі р.Стир, колонію Вовнянку і збудували ще у середині ХІХ століття цегляну євангелічно-лютеранську кірху [4, с.203]. Неповдалі від ринкової площі розташовувалась синагога, що задовольняла духовні потреби численної єврейської громади. Виразними архітектурними акцентами забудови головної вулиці – планувальної осі міста – були дві православні церкви.

¹ Усі сучасні фото костьолів виконано автором.

Новий римо-католицький костюл розташували на порівняно значній віддалі від міського ядра, в новій частині Рожища, що, як видається, було не випадковим. Активний урбаністичний розвиток цього населеного пункту розпочався після прокладення наприкінці XIX століття залізниці Рівне – Ковель. Як свідчить план міста межі 1920–1930-х років [5], залізничний вокзал почав відігравати роль планувального вузла: саме на нього була спрямована вулиця, що дублювала центральну і стала основою для просторового зростання Рожища у південно-західному та південному напрямках. Розбудова цієї частини міста передбачала її насичення будівлями-символами нової держави: магістрату (символ влади), костелу (символ нації) та школи (символ майбутнього). Сучасним об'єктом на мапі, що теж підкреслював міський статус Рожища, стала бійня, розташована за залізничною колією.

Орієнтація костелу по осі схід – захід, головним фасадом від центру міста, теж виявилась навдивовижу вдалою щодо сприйняття із значних відстаней при під'їзді до міста залізницею. Будівля відіграла роль символічних духовних воріт, була важливим елементом його зовнішнього “фасаду”, активно засвідчуючи вишуканим силуетом завершення “своєрідний”, родинний характер архітектури. За своїм об'ємно-просторовим вирішенням будівля належить до групи однобаштових базилікального типу храмів з доволі розвинутою вхідною частиною. Власне саме вона потрактована як широка, розділена тілом башти-дзвіниці, підсінь, що розкривається назовні приземкуватими арками. Архаїчний характер нижньої частини підкреслюють масивні підтримуючі стовпи, що і як стіна башти, розширюються донизу. На кутах аттику над галереями були встановлені фігури святих¹, що альязоністично відсилали до парадних портиків барокових храмів. Динамічний рух головного фасаду вгору посилюють вишукані маньєристичні фронтони, які закривають собою схили даху головної нави і утворюють несподіваний контраст з раціоналістичною і дещо сухуватою брилою башти. Граційні обриси бані нівелювали будь-які сумніви щодо стилістичних – барокових – прототипів. Гладка, світлого кольору, штукатурка головного фасаду посилює світлотіньові ефекти і графіку простих, семантично виразних форм. Всі інші фасади різко контрастують з головним: позбавлені будь-якого оздоблення і архітектурного декору, вражають похмурою монументальністю відкритої цегляної кладки. Такий образ має, на нашу думку, “подвійне кодування”: по-перше, тут бачимо змістову спорідненість з архітектурою середньовічних костюлів, які були символами непохитності віри і сили нації, що вже саме по собі мало значний психологічний вплив на глядача. Архітектурне вирішення, що спиралося на історичні стилі, де використовувались мотиви національної архітектурної спадщини (тут – архітектури епохи бароко), повинні були виразно унаочнити існування незалежної Польської держави. По-друге, раціоналістична чистота форм і “чесність матеріалу” – засвідчити сприйняття раціоналістичних ідей нової технологічної епохи.

Тринефна структура плану святині в Рожищі – доволі типова для невеликих костюлів міжвоєнної доби в Польщі. Головний неф, перекритий півциліндричним склепінням з прорізними в ньому арокними вікнами, завершується апсидальним вітварем і домінує в просторовій композиції костелу; низькі і вкорочені бічні нефи – у формуванні інтер'єру відіграють допоміжну роль. До вітваря з двох боків примикають невеликі приміщення сакристій.

Можемо припустити, що джерелом такого вирішення була традиційна архітектура дерев'яних сільських святинь, форми якої були творчо осмислені, вільно інтерпретовані і синтезовані з елементами бароко в проекті костюлу в Монкошині (Małoszyn) відомого польського архітектора Здзіслава Монченського, який переміг у відповідному конкурсі ще у 1911 році [6, с. 123]. В інших регіонах Польщі на початку 1920-х років за дуже подібною об'ємно-планувальною схемою були споруджені храми у Сельдці (Siedlce) біля Ленчиці (1921–1930) теж авторства З. Монченського, Гдині (1922–1927) авторства Р. Войткевича і М. Барановського та ін.

Розташування **костюлу св. Петра і Павла в Здолбунові (1928-1938)** (рис. 4) у новому районі міста, який почав свій розвиток у кінці 1880-х років із спорудженням поряд із залізницею цементного заводу, теж було зумовлено низкою суспільно-ідеологічних чинників. Забудова цієї частини

¹ На жаль, не збереглися до нашого часу.

Здолбунова, з огляду на її впорядкованість та регулярну сітку вулиць, ймовірно, здійснювалась за певним проектом, де, серед інших об'єктів, чільне місце відводилось православному храму, як це було прийнято у тогочасній містобудівній практиці в Російській імперії. Отже, православна церква з характерними цибулястими верхами, збудована на межі XIX–XX століть, замкнула перспективу одразу трьох вулиць, що утворили трипроменею систему розпланування центру нової частини Здолбунова. Храм, зорієнтований відповідно до православного канону (головним фасадом на захід), чудово прочитувався з боку залізниці, поряд з якою розташувались виробничі приміщення. Так утворилась просторова вісь “церква” – “завод”, яка візуалізувала у цьому невеликому провінційному містечку якісні зміни в житті імперії – початок промислового перевороту. Нові “святині” епохи промислового буму сміливо займали місце поряд зі святинями духовними і ставали рівноправними елементами міського пейзажу. Наприкінці 1920-х років означена просторова вісь збагатилась ще однією складовою – римо-католицьким костьолом. Таким чином і польська влада підтвердила важливість промисловості для динамічного розвитку суспільства. Водночас поява костьолу в безпосередній близькості до православного храму засвідчила продовження багатовікової ідеологічної боротьби за Волинь між західною і східною цивілізаціями, освяченої в міжвоєнну добу “кресовою програмою” Польської держави [7, с. 134].

Монументальна брила здолбунівського костьолу близька за об'ємно-просторовою побудовою до храму в Рожищі, хоч і розділяє ці об'єкти майже десятилітній часовий відрізок. Однобаштовий фасад, скульптурність завершення башти, невеличка підсінь – усе засвідчує аналогічність підходів до формування образу. Хрестоподібний план, утворений перетином головної нави з коротким трансептом, завершується вівтарем полігональної форми та просторою сакристією з допоміжним приміщенням; внутрішній простір розвивається у двох напрямках: вздовж – до вівтаря і в поперечному напрямі – крізь високі арки – перетікає до трансепту.

У системі декорування виразно проявилось романтичне замилювання архітектурою пізнього бароко, характерне для сакральної архітектури Польщі 20-х років минулого століття. Скульптури та вазони, розташовані на кутах аттика вхідної частини і на карнизах башти, створювали силует, подібний до барокових костелів і міських ратуш II половини XVIII століття – доби розквіту Речі Посполитої часів Станіслава Августа. Барокові мотиви тут поєдналися з неоготичними елементами (високі щипці трансепту) та навіть елементами архітектури італійського відродження (підкреслено масивними є гладкі карнизи першого ярусу, що підтримуються потужними стилізованими пілястрами, площини фронтонів оздоблені декоративними композиціями, що нагадують “палладіанське вікно”). Перші – очевидна данина неоготиці та надвісяно-балтійському стилю, популярним в Польщі наприкінці XIX – початку XX століття, другі – відгомін періоду “своєрості” в польській архітектурі початку минулого століття. Однак, ностальгія за минулим, яскраво проявлена у деталях, в загальному образі костьолу поступилася прагматичним формам сучасної архітектури у її національному різновиді – цегляному конструктивізмі. Очевидно, що тривалий період будівництва здолбунівської святині, протягом якого радикально змінилися стилістичні вподобання стосовно архітектури католицьких храмів, позначився на кінцевому результаті у бік спрощення архітектурного вирішення і загальної стилізації деталей: не був реалізований невід'ємний елемент неісторичних костелів міжвоєнного двадцятиліття – необарокова сигнатурка над середохрестям, яку бачимо на рисунку того періоду, відсутні статуї та вазони, люкарни на хелмі башти приховані в масиві строгого лінійного аттика, архітектурний декор зведений до мінімуму.

Храми **Найсвятішого Серця та Чесного Хреста у Ківерцях (1929–1933)** та **Преображення Господнього в Маневичах (1933–1937)** (рис. 2, 3) представляють ще одну групу римо-католицьких костьолів Волині. Обидві будівлі розташовуються серед садибної житлової забудови і є характерними прикладами маломістечкових святинь без висотних акцентів у своїй об'ємній структурі. Як в першому, так і другому випадку костьолу безпретензійно віддалені від центру, хоча їх локальна домінація у міському просторі чітко позначена: кожний завершує планувальну вісь і перспективу житлової вулиці. Зазначимо, що подібна локація відповідає рекомендаціям, викладеним в книзі католицького священника Л. Гощіцького “Будівництво храму”: “Дім Божий повинен постати в певному відособленні. Спокій і відособлення необхідні для місця молитви” [8, с. 9].

У суворій простоті форм костьолю у Ківерцях бачимо звернення до форм романської архітектури: аскетичний цегляний об'єм однефної хрестоподібної в плані святині, що нагадує житловий корпус середньовічного замку, підтримують доволі високі контрфорси. Саме ці елементи позначають лінію поділу брили на два яруси: нижній – глухий, декорований виділеними в цегляній кладці сліпими арками і верхній – значно вищий, візуально полегшений вузькими вікнами. Неширокий трансепт відкривається в простір костьолю низькими півциркульними арками, не перериваючи вільного руху простору до насиченого світлом вівтаря. Припускаємо, що невелика взаємна віддаленість Рожища та Ківерець стала одним з чинників формування аналогічної системи декоративного оздоблення. Різкий контраст гладкої штукатурки головного фасаду і відкритої цегляної кладки усіх інших демонструє багатозначність ідейної програми святині: одвічна присутність на цій землі, проявлена у синтезі формальних ознак різних стилів, відображення нових напрямів в архітектурі, які, водночас, нагадують про національну традицію.

Будівництво костелу в Маневичах розпочалося в 1933 році, а посвячення ще незакінченої будівлі відбулося в жовтні 1934 році [9, а. 153]. Перед нами – раціоналістична за формою будівля, архітектурний образ якої сформований під очевидним впливом неоготичної архітектури. Ступінчаста форма усіх фронтонів дуже нагадує оформлення щипців пізньоготичних і ренесансних житлових будинків Нідерландів та Німеччини XVI століття. Таке запізніле звернення до форм північно- та західноєвропейської архітектури відображало ретроспективну тенденцію в будівництві святинь в Польщі протягом 1930-х років [10], хоча доволі рідкісна для Волині. Загальновідомо, що відмова від неостилів взагалі і готики – зокрема, відбулася ще перед 1925 роком, коли саме готичний стиль почав асоціюватися в суспільній і творчій свідомості з періодом німецької колонізації західної частини Польщі. Як видається, подібне вирішення виправдовувало декілька обставин: інерція довготривалого ототожнення образу католицького храму і готичного стилю (як такому, що “найбільше відповідає духу віри” [11, с. 318]), абсолютний архітектурний мінімалізм, співзвучний архітектурі конструктивізму, простота, а, звідси – невисока вартість будівництва. За об'ємно-планувальним вирішенням костюл в Маневичах – це тринавова базиліка з невеликим трансептом і гранчастим вівтарем. Ритм внутрішнього простору костьолю утворює висока аркада, що відділяє головну наву від дуже вузьких бічних, чим досягається ефект візуального розширення інтер'єру.

Глибоко вкорінене в свідомості архітекторів, кліру і парафіян уявлення про те, що форми романіки та ренесансу найкраще виражають польський національний характер в архітектурі відновленої держави, реалізовувалося у будівництві костюлів на Волині майже до кінця 30-х років минулого століття. **Костюли Ісидора Орача в Римачах (1931–1933, 1939 (?))¹** (рис. 5) та **Всіх Святих в Цумані (1936)** (рис. 8) – яскраве тому підтвердження. Композиція об'ємів храмів побудована на поєднанні двох брил: горизонтальної – власне костьолю, та вертикальної – вежі-дзвіниці, що за архітектурним вирішенням дуже нагадували італійські кампаніли XIV століття. Однак, накриття дзвіниць високими шатрами знову засвідчує наявність готичних ремінісценцій у культовій архітектурі того періоду. Власне будівлі костюлів дещо відрізняються своєю стилістикою. Півциркульне вікно над головним входом та сигнатурка над вівтарною частиною храму в Римачах засвідчують вплив архітектури пізнього відродження та раннього бароко, а важкі пропорції базиліки в Цумані, трикутний фронтон, стилізований геометричний декор на її головному фасаді не залишають сумнівів про зв'язок з романською архітектурою Італії.

Безумовне і повне прийняття форм сучасної архітектури та чудову їх реалізацію спостерігаємо у двох найбільших костюлах Волині – **Св. Петра і Павла в Рівному (1931–1938)** (рис. 6) та **Преображення Господнього в Сарнах (1935–1938)** (рис. 7).

Для обох міст будівництво нових католицьких храмів мало велике ідеологічне значення. В найбільшому місті Волинського воєводства – Рівному – на момент приєднання регіону до Польщі діяв костюл Св. Антонія (збудований у стилі надвісянської готики за проектом Я. Войцеховського наприкінці XIX століття), що розташовувався неподалік від міського ринку, та римо-католицька

¹ У праці Л. Попека подається перша з наведених дат щодо будівництва костьолю в Римачах, друга – зазначена в документах ААН [13, а.19].

каплиця Св. Станіслава – поряд з будинком гімназії. Після 1921 року в місті продовжилась розбудова військового містечка, закладеного ще російською владою на передмісті Воля на зламі XIX–XX століть. Збільшення чисельності військового контингенту стало приводом для спорудження



Рис. 1. Костьол в Рожичці, 2009



Рис. 2. Костьол в Ківерцях, 2009



Рис. 3. Костьол в Маневичах, 2009



Рис. 4 Костьол в Здолбуніві, 2006: заг. вигляд, план, фото 1930-х рр.

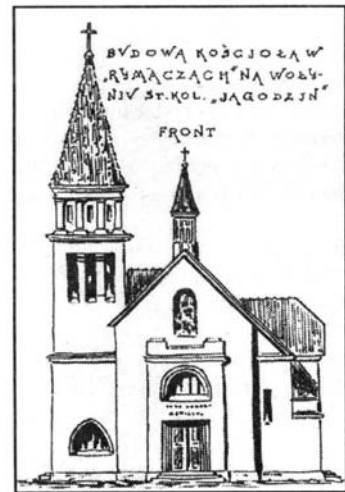
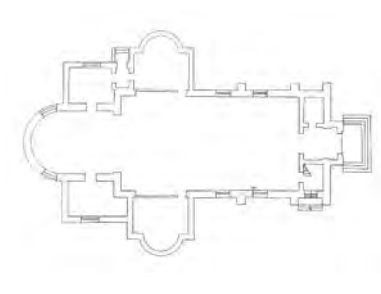


Рис. 5. Костьол у Римачах



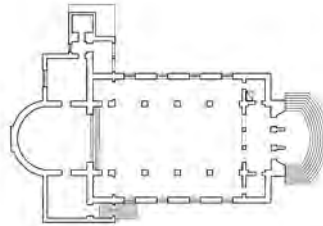
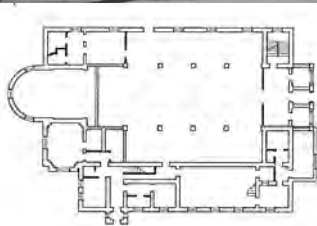
Рис. 6. Костьол у Рівному, 2009



Рис. 7. Костьол у Сарнах, 2008



Рис. 8. Костьол у Цумані, 1930-ті рр.



тут гарнізонного костюлу. Будівництво храму поруч з казармами та будинком солдата, спорудженим в середині 1920-х років, стало завершальним кроком у формуванні громадського центру цієї частини міста. Будівельні роботи розпочалися не пізніше 1931 р., на що вказує лист до Міністерства визнань Другої Польської Республіки Посла в Сейм кн. Януша Радзивілла, який опікувався цією акцією

Костюл в Рівному – зразок витонченої рафінованої архітектури польського модернізму початку 1930-х років. Загальна композиція задумана автором проекту архітектором Вітольдом Чечоттом як динамічна система, що розвивається зі сходу на захід, вздовж головної вулиці міста, її кульмінаційним пунктом є масивна башта-дзвіниця. Віконні прорізи – від широких квадратних на півкруглій вівтарній апсиді, до високих вузьких у головній наві та щілиноподібних отворів у верхній частині дзвіниці – створюють локальну ритміку фасадів. Єдиний акцент головного фасаду – кругле вікно, геометрична правильність якого лише підкреслює ортогональну чіткість та виважені пропорції об'єму. Світла гладка штукатурка надає формам костюлу вишуканої елегантності.

Стилістично близьке архітектурне вирішення було реалізоване в середині 30-х років минулого століття у новоспорудженому сарненському костюлі. Будівля стала органічним елементом забудови нової, західної, частини міста, урбаністичний розвиток якої розпочався у 1920-х роках. Тут розташувався житловий район для службовців, офіцерів та підофіцерів, “вілли” місцевої буржуазії, лікарня, будинок староства. Розташування костюлу навпроти нової школи зайвий раз підкреслило надзвичайно важливу ідеологічну та виховну роль цього тандему – найпотужнішого базису відродженої держави. В одному з документів того періоду читаємо: “Kościół w Sarnach po wybudowaniu będzie najpiękniejszą świątynią na Wołyniu. W kształcie monolitu granitowego (cały budowany jest z kamienia wołyńskiego) wznosić się będzie trzynawowa świątynia ponad wille i gmachy nowej pięknej rozbudowującej się dzielnicy t.zw. “strony poleskiej” [12, а. 210]. Переписка Комітету будівництва костюлу в Сарнах з Міністерством релігійних визнань і громадської освіти Другої Польської Республіки засвідчувала значну фінансову підтримку будівництва храму працівниками місцевої залізниці, військовими корпусом охорони пограниччя (КОР) та парафіянами, чим демонструвалась значна підтримка різними верствами населення міста цієї цілком політичної акції, спрямованої на зміцнення “польськості” на прикордонних територіях та підтримку влади в регіоні.

Отже, проект костюлу в Сарнах виконав у 1933 році архітектор Владислав Стахонь з Луцька [12, а. 213]. Композиційна схема об'єму залишалась доволі традиційною і часто повторюваною у святинях цього періоду: монументальна брила тринавового костелу поєднана з легкою стрункою дзвіницею (не була збудована). Масивну центральну частину – оболонку головної нави – з обох боків підтримують нижчі об'єми, облицьовані, як і весь будинок, чорним “волинським каменем” – базальтом. В цьому чисто модерністичному об'єкті, позбавленому будь-якого іншого декору, архітектор дозволив собі деякі “готичні” ремінісценції: кругле вікно над вхідним тридільним порталом та ступінчасте завершення фронтона свідчили про триваючі пошуки компромісу між сучасними і традиційними формами. Подібні архітектурно-стилістичні та композиційні прийоми стали основою формування образу й інших костелів: найбільш ранній – у Варшаві на Камьонку (проект 1929 р., арх. К. Якимович), Кракові (проект 1934 р., арх. Ф. Мончинський), Яновій Долині (нереалізований проект 1937 р., арх. В. Стахонь) та Поташні (нереалізований проект 1936 р., арх. О. Федак) на Волині.

Найпізніше, у 1938 році, за проектом архітектора Ромуальда Гюртлера з Кременця було розпочате будівництво невеликого костюлу в Білозірці [14]. Нестача коштів та згодом початок Другої світової війни не дали можливості закінчити будівлю. В архітектурному образі цієї сільської святині поєдналися риси народної архітектури (у пропорціях дахів відчутний вплив форм дерев'яних храмів), з елементами необароко (сигнатурка) та “своєї” архітектури (невелика підсінь при вході). Архітектор зробив спробу структурувати інтер'єр: цільний простір головної нави, як і належить, домінує, а бічні – підкреслено менші, перетворені на два ряди каплиць, розділених невеликими стінками.

Достатньо складним і сумним для римо-католицьких костелів, що збереглися на Волині, став весь радянський період. Протягом другої половини 1940-х років і до початку 1990-х храми не виконували своєї функції будинку молитви, а пристосовувались владою до потреб різних

державних установ. Неминучим наслідком подібних функціональних змін стали трансформації в загальному архітектурному образі і в розплануванні. Вони торкнулись насамперед храмів, які мали в своїй об'ємній структурі висотні доміанти (хрести, башти, дзвіниці, бані або шпиль), що могло свідчити про певну роль релігії в духовному житті суспільства і, відповідно до тогочасних уявлень, було несумісним з соціалістичною ідеологією. Загальновідомо, що аналогічну позицію радянська влада займала в стосунку і до православних храмів. Найбільших змін зазнали вежі-дзвіниці святинь в Рожищі (необарокову баню замінив пірамідальний дах) та Цумані (дзвіниця розібрана повністю).

Протягом 90-х років минулого століття більшість із збережених храмів було внесено до загальнодержавного реєстру пам'яток архітектури місцевого значення. На жаль, поки що не мають цього статусу костьоли в Рівному та Радивиліві: за відсутності на той момент джерелознавчої інформації і відповідних історико-архітектурних досліджень, будівлі не вважались об'єктами, що мають архітектурну цінність. Накопичена сьогодні інформація дає незаперечні підстави виправити це упущення і вважати храми унікальними пам'ятками архітектури польського модернізму.

Висновки

Отже, архітектура католицьких храмів Волині міжвоєнної доби була одним з найважливіших засобів візуалізації державної приналежності цих теренів, а також ствердження тут нової влади. Формальне втілення протягом 1920–1930-х років в культовому будівництві державотворчих програм та ідей мало на меті підкреслити цілісність держави, безперервність її культурного розвитку, самобутність культури, що здатна трансформуватись і модернізуватись.

Протягом минулих 1980–1990 років значно змінився архітектурний пейзаж волинських міст і сіл. Однак істотні урбаністичні зміни відбулися лише у найбільших з них, зокрема, Рівному і Сарнах – містах, які динамічно розвивалися як адміністративні, промислові центри та транспортні вузли. Просторове зростання міст, розвиток структури забудови, збільшення її поверховості, дещо знівелювали архітектурно-композиційне домінування костьолів. Однак цього не можна сказати про менші населені пункти – змінилась лише якість забудови та благоустрою – архітектурне тло для римо-католицьких святинь, самі ж будівлі зберегли роль локальних доміант. Однак, семантичне значення форм прочитується сьогодні по-іншому: незалежно від масштабу і стилістики, вони є свідченням складної історії цієї землі, елементом просторової пам'яті середовища, підтвердженням належності до кола європейської культури.

1. Ryczkow P. *Inerwyznaniowy transmorfizm w architekturze sakralnej na Wołyniu* / P. Ryczkow // *Biuletyn Historii Sztuki* (рукопис в редакції). 2. Myslek W. *Kościóły Rzymsko-katolickie w Polsce w latach 1918–1939. Zarys historyczny* / W. Myslek. – Warszawa: Książka i Wiedza, 1966. – 663 s. 3. Poppek L. *Świątynie Wołynia* / L. Poppek. – Lublin: Ośrodek Studiów Polonijnych i Społecznych PZKS, 1997. – 370 s. 4. Костюк М. *Німецькі колонії на Волині (XIX – початок XX ст.)* / М. Костюк. – Тернопіль: Підручники & Посібники, 2003. – 381 с. 5. *Archiwum Akt Nowych (AAN) w Warszawie*, MSW, sygn. 298. 6. Stefański K. *Polska architektura sakralna w poszukiwaniu stylu narodowego* / K. Stefański. – Łódź: Wyd-wo Un-tu Łódzkiego, 2000. – 214 s. 7. Burno F. *Kościóły Rzymskokatolickie Kresów II Rzeczypospolitej i ich znaczenie* // *Kwartalnik Architektury i Urbanistyki (KAU)*. – 2005. – z. 3–4. – S. 115–139. 8. Gościcki L. *Budowa świątyni. Wskazówki praktyczne*. – Warszawa, 1916. – 164 s. 9. AAN, MWRiOP, sygn. 715. 10. Burno F. *Żelbetowe katedry dekady monumentalizmu. Odwołania do gotyku w polskiej architekturze sakralnej lat trzydziestych XX wieku* / F. Burno // *Ikonotheka*. – T. 18. – 2005. – S. 87–102. 11. Machniewicz S. *Styl i kościół* / S. Machniewicz // *Gazeta Kościelna*. – 1931. – № 27. 12. AAN, MWRiOP, sygn. 724. 13. AAN, MWRiOP, sygn. 733. 14. *Державний архів Волинської області*. Ф. 46, оп. 6, спр. 3469.