

ВІДНОВЛЕННЯ АРХІТЕКТУРНОЇ СПЕЦІАЛЬНОСТІ У ЛЬВІВСЬКІЙ ПОЛІТЕХНІЦІ (1959 – 1965)

©Посацький Б.С., Міщенко А.В., 2010

Розглянуто обставини, особливості та складові відновлення й організації навчального процесу архітектурної освіти у Львівській політехніці впродовж 1959–1965 рр.

Ключові слова: архітектурна освіта, навчальний заклад, викладач, студент, проектування, будівля.

This paper is devoted the circumstances, features and constituents of renewal and organization of process of architectural education in Lviv Polytechnic during 1959–1965.

Keywords: architectural education, educational establishment, professor, student, design, building.

Постановка проблеми

Архітектурна освіта у Львівській політехніці, суспільно-політичні, організаційні та методичні передумови її розвитку впродовж 1959–1965 рр.

Мета статті

Основну увагу зосереджено на дослідженні організаційних та навчально-методичних заходів, а також персоналій, які своєю діяльністю створили передумови для відновлення архітектурної освіти у Львівській політехніці.

Аналіз останніх досліджень

Окремі аспекти проблеми були описані у деяких публікаціях (Б.С. Посацький, А.Д. Жирнов, В.І. Проскураков та ін.) [1, 2], однак обставини та складові відновлення архітектурної освіти у Львівській політехніці впродовж 1959–1965 рр. цілісно не розглядалися у наукових працях.

Основна частина

Вища архітектурна освіта у Львові набуває чіткого статусу і місцезнаходження з 1877 р., коли у новозбудованому головному корпусі Львівської політехніки починається підготовка архітекторів. Факультет архітектури впродовж першої половини ХХ ст. постійно розвивається, набуває престижу серед архітектурних шкіл спочатку в Австро-Угорщині, а потім і в міжвоєнній Польщі.

Ситуація починає змінюватися на гірше після 1945 р., коли факультет ліквідували, а окрему кафедру архітектури з одною групою студентів приєднали до Інженерно-будівельного факультету Львівської політехніки. Оскільки архітектура у ХХ ст. загалом опинилася на стику техніки і мистецтва, то радянські керівники на чолі з М.С. Хрущовим вирішили у 1955 р. ліквідувати «надмірності у проектуванні і будівництві». На практиці це означало, що взагалі можна обійтися без архітекторів і без вищої архітектурної освіти, мовляв, «справжні будівельники» і самі впровадяться... Наслідком цих настроїв була ліквідація архітектурної спеціальності у Львівській політехніці, і чотири роки набору студентів не було.

Така ситуація не влаштувала архітектурну громадськість Львова, насамперед, зрозуміло, і викладачів кафедри архітектури. Склалося так, що кафедру архітектурного проектування тоді очолював професор Іван (Ян) Багенський (1883–1967), який один з усіх своїх польських колег-архітекторів не виїхав у 1946 р. до Польщі. Професор Багенський був людиною надзвичайної

ерудиції, відомим проєктантом і педагогом, але найважливішим у цій ситуації було те, що свого часу (1916 – 1920) він працював заступником міського архітектора у Севастополі і вільно розмовляв російською мовою.

Професор вирішив будь-що домогтися відновлення архітектурної спеціальності у Львівській політехніці і на початку 1959 р. особисто поїхав до Москви, до міністра вищої освіти СРСР. Одягнений він був у шубу, смокінг, замість краватки метелик, тому у міністерстві його спочатку прийняли за якогось важливого іноземця – і міністр відразу прийняв професора. Коли ж з'ясувалася суть візиту, то міністру, вочевидь, було вже незручно цілком відмовляти, і він прийняв «соломонове рішення».

Спеціальності «Архітектура» не було відновлено, натомість Львівській політехніці дозволили прийняти одну групу студентів на спеціальність «проектування меблів і інтер'єру»(ПМІ) на базі кафедри архітектурного проектування з початком навчання у вересні 1959 р. Тоді у Радянському Союзі практично все нове будівництво здійснювалося за т. зв. «новими» типовими проєктами і виникла потреба нового (порівняно зі старим, класичним, обтяженим надмірностями) влаштування інтер'єрів з новими меблями включно.

Студентами групи ПМІ-1 у 1959 р. стали: Ядвіга Восанчук, Анатолій Жирнов, Галина Заєць, Анатолій Іванов, Марта Ковальчук, Володимир Колодій, Валерій Лазько, Леонід Лещенко, Анатолій Міщенко, Марта Новаківська, Іван Олійник, Іванна Побережна, Богдан Посацький, Леонід Сейтхалілов, Микола Семчишин, Юрій Ситник, Петро Скілевий, Богдан Смольський, Віра Тиханич, Остап Федішин, Віталій Фуксов.

Систему навчання у радянських політехніках у 1959 р. було цілковито змінено. Стационарну форму навчання перетворили, по суті, у вечірню. В останні дні серпня нас розподілили на різні підприємства будівельної галузі.

Одним з них був Комбінат виробничих підприємств, що займав велику територію біля перехрестя вулиці Кульпарківської і залізничної колії Львів – Чернівці, яка тоді була на околиці міста. На комбінаті виготовляли бетонні і залізобетонні будівельні конструкції та деталі, а також дерев'яні вікна, двері, лиштви, плінтуси, дошки для підлог тощо.

Тоді навчальне студентське життя відсувалося якби на другий план, адже за парти сідали щойно о сьомій вечора і вчилися до десятої вечора. Пригадуються лекції з нарисної геометрії, які натхненно читав, віртуозно креслячи на дошці, доцент О. Луцик, лірично розповідав про історію архітектури ст. викладач Р. Липка, ми заворожено слухали про далекі піраміди і величні храми, архітектурні стилі і знаменитих зодчих минулого, а потім сумлінно калькували з книжок зображення історичних будівель. Наскільки пригадуємо, всім складно давалася вища математика (ст. викладач З. Шпановська) і фізика (ст. викладач М. Буцько). Перша екзаменаційна сесія проходила нервово, особливо важко було скласти математику і практичні завдання з нарисної геометрії, не кажучи вже про екзамен.

Водночас багато років опісля згадували про одну цікаву подію весняного семестру першого курсу. Англійську мову в нашій групі викладав ст. викладач О. Медведєв – знавець мови і популяризатор англійської культури, взагалі English gentleman. Так, наприклад, він вважав телебачення і футбол розвагою для простаків (це тоді, коли радянські люди мріяли про власний телевізор та стояли в черзі, щоб купити “чарівний ящик” і дивитися футбольні матчі) та захоплювався англійською класикою. У складних умовах вечірнього навчання йому вдалося поставити за участі студентів нашої групи (Ядвіги Восанчук, Леоніда Сейтхалілова, Богдана Посацького) невеличку сценку з відомої п'єси Б. Шоу “Пігмаліон”, яку ми зіграли в актовій залі головного корпусу у травні 1960 р. на концерті художньої самодіяльності Львівської політехніки.

На другому курсі змінилася назва групи (АМІ-2, архітектура меблів та інтер'єру) і дещо змінився спосіб навчання. Як бачимо, нас стали вважати вже майже архітекторами. Напевне, тому перевели на нові місця праці і змінили режим праці та навчання. Одного тижня ми відвідували заняття в денний час, а наступного працювали на виробництві переважно у вечірній час (у другу зміну).

Праця стала більш творчою і полягала у підборі рисунка (текстури) тонких пластів (шпону, форніру) цінних порід дерева (переважно горіха і черешні) і наклеюванні цих пластів на заготовку

меблевої деталі, наприклад, дверці. Після того заготовка потрапляла до потужного пресу і ставала власне дверцею, обличкованою “горіхом” чи “черешнею”. Меблі тоді виготовляли або з масивного дерева, або з деревостружкових плит, обличкованих цінними породами дерева. Виготовлені у Львові меблі користувалися великим попитом у всіх куточках Радянського Союзу, багато людей мріяли про їх купівлю.

На тлі доволі одноманітних фабричних буднів кафедра архітектурного проектування ЛПІ, тобто “наша”, виглядала осередком творчості і прогресу. Кафедра у 1959–1965 рр. містилася у к. 323, тобто у приміщенні сучасної кафедри містобудування. Ставлення до студентів було приязне і доброзичливе, викладачі розуміли труднощі специфічної вечірньої форми навчання і намагалися нам допомогти освоїти ази професії.

Завідувач кафедри професор Іван Багенський належав до тих нечисленних польських педагогів, які не виїхали до Польщі у 1946 р. [3]. Він був для студентів доволі загадковою постаттю, оскільки щоденних занять не провадив, а приходив тільки на перегляди архітектурних проектів чи рисунків і малюнків. Його появи студенти очікували з хвилюванням, знаючи, що кожній праці буде надана коротка синтетична оцінка. І. Багенський завжди уважно оглядав студентські праці, вислуховував коментарії викладачів, які провадили той чи інший проект, і, як підсумок, висловлював свою думку. Цікавим було також те, що його оцінка часто не стосувалася безпосередньо праці студента, а рис його особистості. Напевно, професор вважав, що такі чи інші риси особи відображаються у проекті і впливають на творчий результат.

Розмовляв професор російською мовою, але часто вставляв польські слова, якщо хотів щось підкреслити чи акцентувати. Як згадує наша колежанка з групи Галина Заяць, Багенський, побачивши її працю, зауважив: “Із етого Зайца будет толк”, глянувши на працю іншого студента він сказав польською: “Ale zuch !” (молодець !), а деколи можна було почути: “Наївно і плохо”.

Провідні викладачі кафедри були людьми доволі різними за характерами і біографіями, але всі вони були віддані своєму покликанню: навчати студентів архітектурі, хоча і робили це по-різному. Доцент Роман Липка досконало знав історію архітектури і намагався прищепити нам любов до історичної архітектури взагалі, на другому курсі він влаштовував цікаві екскурсії по середмістю Львова, пояснював архітектурні стилі і деталі. Доцент Андрій Рудницький намагався під часі консультацій з архітектурного проектування пояснити студентам основи наукового розуміння архітектури, як треба узагальнювати і синтезувати інформацію, розвивати творче мислення. Доцент Віктор Сидоренко був спеціалістом з великим практичним досвідом, він звертав увагу на точність проектних вирішень, взаємну узгодженість архітектурних і будівельних аспектів. Доцент Ігор Середюк на той час належав до небагатьох, хто побував на стажуванні у Франції і володів актуальною інформацією про новинки західної архітектури та щедро ділився цими знаннями зі студентами. До речі, саме він захопив багатьох з нас кольоровими діапозитивами (слайдами), що було тоді єдиним доступним способом отримати якісне кольорове зображення в «домашніх умовах». У 1964 р. з'явилися перші наші слайди з архітектурою Львова і краєвидами околиць.

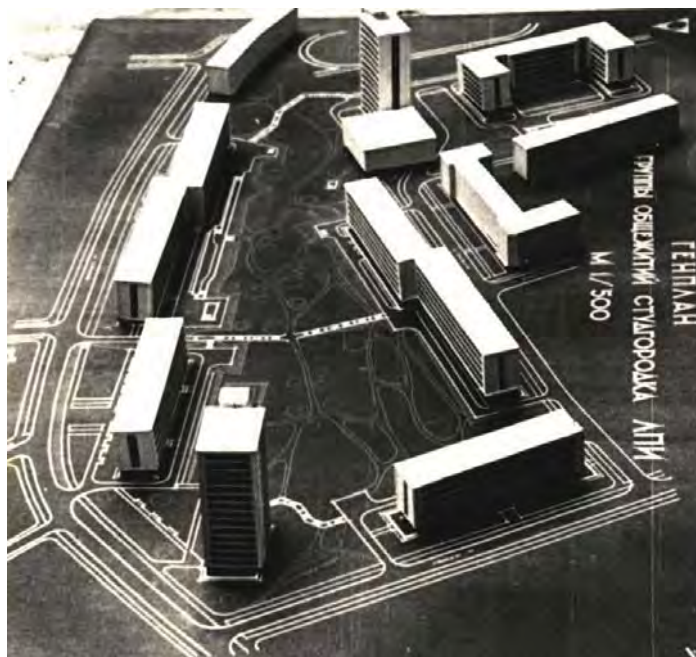
Старші викладачі Віктор Кравцов і Павло Мар'єв передавали студентам свій багатий досвід практичного проектування, вже тоді знаний художник Степан Коропчак навчав майбутніх архітекторів основам образотворчого мистецтва. Неформальною, але справжньою духовною опікункою студентів на кафедрі, порадицею у різних справах була асистент Тетяна Максимюк.

З 1963 р. під керівництвом ректора Г. Денисенка починали здійснюватися великі плани будівництва нового комплексу навчальних корпусів Львівської політехніки на вул. Карпінського і Митрополита Андрея та студентського містечка на вул. Сахарова і Відкритій, потрібно було їх проектувати.

У той час в СРСР проектуванням вищих навчальних закладів займався спеціалізований проектний інститут «Діпровуз» у Москві. Однак чи то столичні проектантні були дуже зайняті, чи з інших причин, але було вирішено проектувати нові навчальні комплекси і студентське містечко ЛПІ власними силами львівських політехніків. При цьому основне «інтелектуальне навантаження» лягало на кафедру архітектурного проектування. А. Рудницький вже тоді разом з Р. Липкою проектував перший навчальний корпус на вул. Карпінського, В. Сидоренко і В. Блюсюк проектували

гуртожитки, В. Мар'єв і М. Консулова починали проектувати інші навчальні корпуси, В. Кравцов і Т. Максимюк – бази відпочинку у Морському та в Алушті. Сьогодні, через півстоліття, можна ствердити, що кафедра блискуче виконала поставлене завдання.

Відповідно, в ЛПІ відбулася реорганізація Студентського проектно-конструкторського бюро (СПКБ), його архітектурно-будівельний відділ перевели у приміщення поряд з деканатом ІБФ у дворі Наукової бібліотеки. Нашу групу “посадили” на проектування студентських гуртожитків, першим з них був гуртожиток нового типу на вул. Сахарова. Тоді викладачі-архітектори львівської політехніки (О. Селастельніков, В. Сидоренко, В. Блюсюк) розробили планувальну схему т. зв. “житлового блока”, який складався з двох (або з чотирьох) житлових кімнат (з вбудованими меблями) і сантехнічного блоку [4]. Тоді це був новий підхід порівняно з типовими радянськими гуртожитками (загальні санвузли у коридорі, випадкові меблі у кімнатах) і значний прогрес у формуванні житлового середовища студентів.

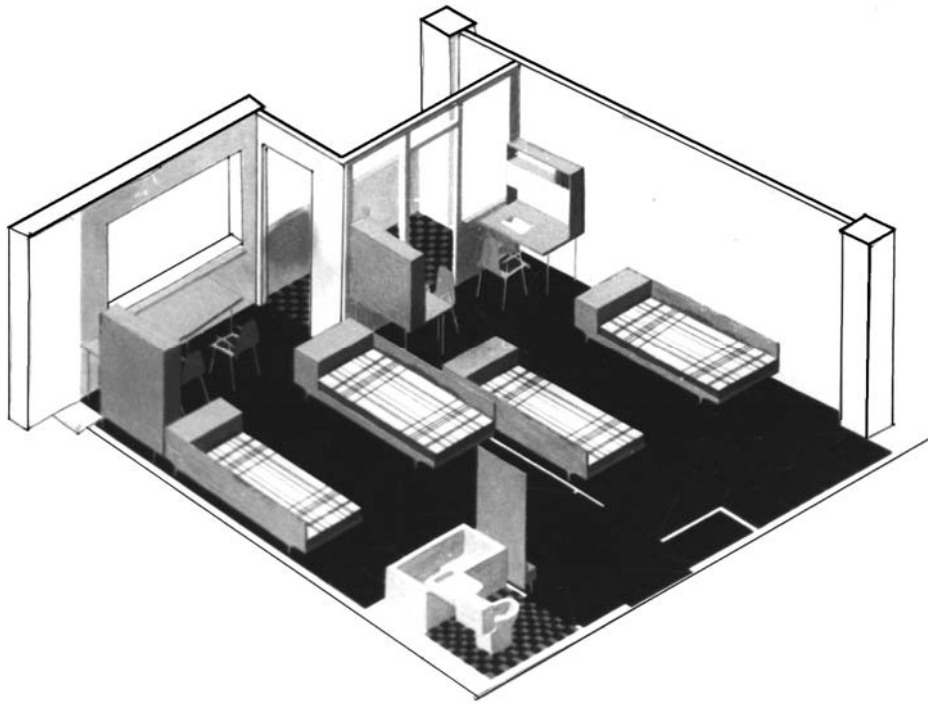


*Рис. 1. Проект студмістечка Львівської політехніки.
Група гуртожитків. Макет. 1963 р.*

Нових гуртожитків у політехніці запланували збудувати декілька, роботи нашій групі не бракувало, схеми розпланування житлових блоків постійно удосконалювалися. Доцент В. Сидоренко тримав цю справу під постійним наглядом, перевіряв всі креслення, розроблялися різні варіанти, тривали багатогодинні дискусії щодо економічності тих чи інших вирішень. У повному обсязі нові концепції здійснилися у гуртожитку на 1500 місць на вул. Сахарова. Житлові блоки з сантехнічним обладнанням і вбудованими меблями, велика їдальня, клубні приміщення, робочі кімнати, – все це у сукупності забезпечувало високий рівень комфорту, тому справедливо цей гуртожиток вважався наприкінці 1960-х рр. зразком гуртожитку нового типу [5].

Пригадується, що нове розуміння студентського житла, де в комфортних умовах можна поєднувати побутові функції з навчальними, викликало доволі різкі заперечення і навіть звинувачення у «розтрачуванні державних коштів». Складно було декому, вочевидь, відійти від уявлення про гуртожиток як про щось убоге і примітивне, де одяг висить на гвіздочках і всі миються по черзі в одному тазуку.

Постійним керівником і куратором групи студентів набору 1959 р. був доцент В. Сидоренко, людина своєрідного, дещо «неформального» характеру, з постійною цигаркою в зубах, дуже вимогливий у архітектурно-будівельних справах (“проєктіровать его не то, что просто чертить”, вимагав точності у розмірах до міліметра !).



*Рис. 2. Студентський гуртожиток нового типу. Блок житлових кімнат (варіант з лоджією).
Аксонометрія. 1965 р.*

Одночасно відбувалося проектування першого навчального корпусу Львівської політехніки на вул. Карпінського, авторський колектив очолювали Р. Липка і А. Рудницький. Історія проектування цього корпусу, доволі довга, починалася на зламі 1950–1960-х рр. Розглядалися різні варіанти, але остаточно проект треба було затверджувати в Києві і Москві. Ректорат за підтримки міської влади включив до складу будівлі великий актовий зал на 1500 місць, який став «каменем спотикання» при погодженнях, бо являв собою очевидну «надмірність» в умовах тогочасної суворой економії будівельних ресурсів. Щоби цей зал не вилучали зі складу проекту, автори розташували його посередині між аудиторними крилами будинку, хоча з експлуатаційного погляду це не зовсім вдало, але так політехніка отримала новий актовий зал. З 1966 р. цей зал слугує не тільки політехнікам, – тут часто проводяться заходи міського та державного рівня.

Успіхи нового будівництва львівських політехніків створили належну репутацію СПКБ ЛПІ, куди стали звертатися з пропозиціями щодо проектування об'єктів загальноміського значення. До них належав проект реконструкції Парку культури і відпочинку імені Богдана Хмельницького з будівництвом великого концертного залу на місці тогочасного зеленого театру. Однак цей задум донині не здійснився.

Натомість пощастило концептуальному проекту створення Шевченківського гаю з музеєм народної архітектури і побуту на горбах Розточчя у Львові. Тоді таких музеїв в Україні не було, а на території тогочасного СРСР подібні об'єкти існували тільки у Прибалтійських республіках (Литві, Латвії, Естонії), які вже тоді запозичували досвід скандинавських країн.

Загальні містобудівні положення були сформульовані доцентом А. Рудницьким навесні 1964 р., тоді ж студенти А. Жирнов, А. Міщенко і Б. Посацький виконали ескізний проект з макетом. Концепція охоплювала велику територію від парку Високий Замок до вулиці Дорога Кривчицька, окрім розпланування паркової території велика увага надавалася забезпеченню зв'язків нового парку з містом, була запропонована траса підвісної канатної дороги. Всім, хто бачив проект, особливо запам'ятався макет з досконало виконаними А. Міщенком мініатюрними деталями. Цим проектом у навчальний процес кафедри було впроваджено засади ландшафтного проектування великих паркових територій.

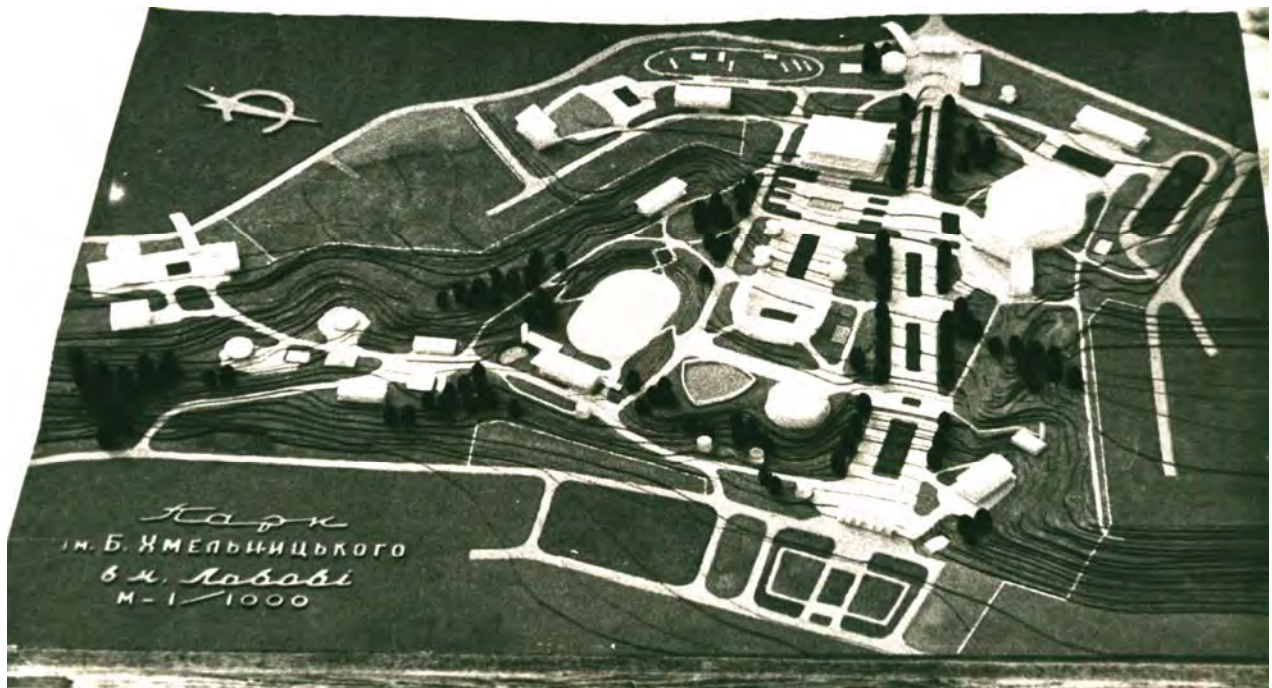


Рис. 3. Проектна концепція реконструкції Парку культури і відпочинку імені Богдана Хмельницького у Львові. Макет. 1963 р.

Згодом, вже у робочому варіанті, проект Шевченківського гаю був виконаний у Львівській філії «Діпромісто» і втілений у життя.

Абітурієнти 1959 р. після закінчення ЛПІ у 1965 р. (всього 12 осіб) роз'їхалися по всіх усюдах колишнього СРСР і областях України. В Туркменії працювали В. Лазько і А. Міщенко, в Молдавії М. Семчишин, у Казахстані – В. Колодій, у Миколаєві – І. Олійник, у Бердянську – В. Фуксов, у Севастополі – Ю. Ситник, у Харкові – А. Жирнов, у Дрогобичі – Г. Заяць, у Тернополі – О. Федішин, у Львові – Б. Посацький і В. Тиханич. З різних причин дещо пізніше отримали дипломи Я. Восанчук, А. Іванов, М. Ковальчук, Л. Лещенко, М. Новаківська, І. Побережна, Б. Смольський, ще в часі навчання до Москви виїхав Л. Сейтхалілов.



Рис. 4. Проектна концепція парку Шевченківський гай у Львові. А. Міщенко, доцент А. Рудницький, Б. Посацький, А. Жирнов біля макета. Фото О. Ковлікова – «Львівська правда», 18 червня 1964 р.

Треба наголосити, що складні і навіть деколи суворі умови навчання у 1959–1965 рр. згодом зайвий раз підтвердили народну мудрість, що «за одного битого двох небитих дають». Студенти набору 1959 р. у Львівській політехніці отримали необхідну теоретичну і всебічну практичну підготовку, це дозволило їм «з маршу» увійти в реальну проектну працю і досягати успіхів.

Де б вони не були, всюди гідно несли високу марку Львівської політехніки, проектували і будували житлові комплекси, громадські центри, бази відпочинку, дехто став педагогами і продовжує естафету старшого покоління, яке, на жаль, відійшло. Професором Московського архітектурного університету працює Л. Сейтхалілов, професором Київського інституту підвищення кваліфікації керівних кадрів міністерства культури і туризму – А. Жирнов, професором Львівської політехніки – Б. Посацький.

Висновки

Від 1959 р. минуло півстоліття, і сьогодні можна стверджувати, що саме впродовж 1959 – 1965 рр. у Львівській політехніці були створені навчально-методичні та організаційні передумови для відновлення у 1971 р. у повному обсязі архітектурного факультету.

1. 40 років диплому архітектора. 1959–1965 // Укл. Б.С. Посацький, А.Д. Жирнов та ін. – Львів: Нац. ун-т «Львівська політехніка», 2005. – 21 с. 2. Проскураков В.І., Хрін О.С. Співвідношення інженерних та архітектурних дисциплін у навчальних планах Львівської архітектурної школи // Вісн. Нац. ун-ту «Львівська політехніка». – 1998. – № 358: Архітектура. – С. 255. 3. Politechnika Lwowska. 1844–1945. – Wrocław: Wydawnictwo Politechniki Wrocławskiej, 1993. – С. 171. 4. Селастельнікоа А.Л. Модернізація зданий общежитий // Вопросы современного строительства: Вестн. Львов. политех. ин-та. – 1971. – № 47. – С. 102–105. 5. Фуксов В.М., Горошко С.К. Оборудование рабочих комнат студенческих общежитий // Вопросы современного строительства // Вест. Львов. политех. ин-та. – 1969. – № 37. – С.105–109.

УДК 711.8

І.В. Русанова, Г.М. Шульга

Національний університет «Львівська політехніка»,
кафедра містобудування

РОЗВИТОК ВОКЗАЛЬНОГО КОМПЛЕКСУ м. ЛЬВОВА ВІД МИНУЛОГО ДО МАЙБУТНЬОГО

© Русанова І.В., Шульга Г.М., 2010

Розглянуто особливості формування вокзального комплексу у Львові в історичній послідовності від часу його побудови у 1861 р. до сьогодні.

Ключові слова: вокзальний комплекс, залізнична станція, привокзальна площа.

We consider the peculiarities of the railway station in Lviv in sequence from the time of its construction in 1861 to the present.

Keywords: station complex, railway station, station area.

Постановка проблеми

Розвиток вокзального комплексу, суспільно-політичні умови його формування, методичні засади передпроектних досліджень та коло питань його перспективного проектування.