

ТРАНСФОРМАЦІЯ ТЕРИТОРІЇ УКРАЇНИ В ІСТОРИЧНОМУ ФОРМУВАННІ ЄВРОПЕЙСЬКОГО ПРОСТОРУ

© Криворучко Ю.І., Бобрун Н.В., 2010

Показано трансформації території України в історичному процесі формування європейського простору.

Ключові слова: простір, інтеграція.

This paper is devoted to the transformation of territory of Ukraine in historical forming of European space.

Keywords: space, integration.

Постановка проблеми

Від 2004 р. Україна має спільний кордон з Європейським Союзом. Постала актуальна проблема інтеграції нашої держави до ЄС. Територія України в її історії завжди була складовою частиною Європейського простору. Важливо висвітлити місце України у процесі історичного формування європейського простору.

Мета статті

Метою статті є виявлення ролі трансформації території України у процесі історичного формування європейського простору.

Аналіз досліджень

Історико-філософське коріння європейської інтеграції сягає глибин століть – часів Н. Макіавеллі та Ж.-Ж. Руссо [3]. Однак європейська інтеграція, якою ми її знаємо, – це явище ХХ століття. Інтеграційні процеси в житті Європи супроводжувались науковими обґрунтуваннями, які потім були оформлені як теорії і концепції щодо вивчення феномена “інтеграція”. Це була концепція функціональної інтеграції, прихильником якої був англійський соціолог Д. Мітрані і французький державний діяч Ж. Монне, а також концепція неофункціоналізму, засновником якої є Е. Хаас. Однією з перших інтеграційних теорій була комунікативна теорія американського політолога К. Дойча [4]. Проблемою інтеграції на сучасному етапі займалися вчені Ю. Білоконь, І.Фомін, які займались просторовим вираженням зовнішньої політики України [1, 2], Е. Дейтон, яка досліджувала історію європейської інтеграції [3] та В. Копійка, в дослідженнях якого розкривається проблема становлення Європейського Союзу та інтеграційного процесу [4].

Основна частина

Завдяки своєму геополітичному розташуванню та історичним передумовам Україна завжди була невід’ємною частиною європейського простору. Відомо, видно, що Україна розташована на європейському континенті, і географічний центр Європи знаходиться в Українських Карпатах на Рахівщині, поблизу села Ділового.

Ще з давніх давен територією України проходили важливі торгові комунікаційні шляхи, що з’єднували Чорне та Балтійське моря, а також Азію та Європу [6]. Україна завжди була одним з важливих чинників міжнародної торгівлі. До Києва з’їжджалися купці з різних країн і на території України нагромаджувались культурні надбання різних народів [5].

З розвитком торгівлі при шляхах виростили міста, як і у Європі XI–XII ст. Вони ставали осередками ремесел і торгівлі. Досліджуючи мережу середньовічних міст Європи, історик містобудування і географ Е.

Грушка констатував, що міста розташовувались з інтервалом в 25–30 км один від одного – на відстані денного переходу каравану від зупинки до зупинки. Таку мережу сформували закладені у середньовіччі міста України. Мережа міст на Заході і в центрі України історично сформувалась ще в середньовіччі як невід’ємна складова частина загальноєвропейської системи міст.

Україна за часів Київської Русі мала сильні політичні зв’язки з країнами Європи. Так, князь Володимир як європейський правитель 988 р. охрестив Русь. Дочка князя Ярослава Анна після смерті свого чоловіка французького короля Генріха II стала королевою Франції, а Данило Галицький вів переговори про хрестовий похід проти татар з папою Інокентієм IV і був коронований як європейський правитель. Отже, за часів Київської Русі держава була тісно поєднана з Європою [5, 7].

Після монголо-татарської навали землі України ділилися різними державами. Хоч наша держава протягом століть не мала незалежності, та все ж належала до європейського простору. У XX ст., коли українські землі опинилися у складі СРСР, вони штучно були відірвані від європейського простору. Тепер, коли Україна має спільний кордон з Європейським Союзом, настав сприятливий час для відновлення інтеграційного процесу України і Європи.

У часі історичного формування європейського простору протягом різних проміжків часу територія України належала різним державам. Дослідження спрямоване на виявлення тогочасної трансформації території сучасної України у межах інших держав. І, навпаки, дослідженні – яка площа території інших держав розташовувалась на території сучасної України. Це дасть змогу прослідкувати історичне формування європейського простору і виявити місце України у цьому процесі.

Розглянемо, як відбувалась трансформація території України протягом історичних етапів.

1. X–XIII ст. У X ст. Україна була Київською Руссю. Вона розташовувалась так, що поділяла територію сучасної України навпіл з північного сходу на північний захід. Займала територію між центральною Європою та Азією з заходу на схід та між Балтійським морем та південним степом з півночі на південь (рис. 1, А). Київська Русь займала частину території сучасної України. Площа території сучасної України, що розміщувалась у межах Київської Русі, становила близько 55 %. Територія сучасної України займала близько 40 % площі Київської Русі.

У XI ст. територія Київської Русі збільшилась. Тепер вона більше простягалась на північ до Баренцового моря. Тоді *Київська Русь* стала займати у процентному відношенні 70 % території сучасної України. Територія сучасної України займала 30 % Київської Русі.

Отже, у цей час показник державності української території був доволі високим – 70 %.

2. XIV–XV ст. Українські землі входили до складу різних держав: Угорщина займала Закарпаття, Польща – частину західної України, Литва мала північну, центральну, частину західної, східної та південної України, Золота Орда – частину південної України та Кримський півострів, Молдавія займала невелику частину південної України.

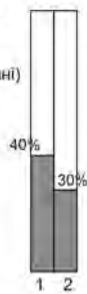
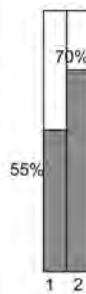
Отже, якщо прийняти за 100 % площу території сучасної України, то її землі розділялись між іншими державами так: до складу Угорщини входило 4 % території сучасної України, *Польща* займала в процентному відношенні 6 % території сучасної України, *Литва* займала в процентному відношенні 70 % території сучасної України, *Золота Орда* мала під своєю владою 18 % території сучасної України, *Молдавія* займала в процентному відношенні 2 % території сучасної України.

У цей період Україну ділили між собою інші держави. Якщо прийняти за 100 % площу території певної держави, то на території сучасної України розміщувалась така площа цієї держави: 6 % території Угорщини, 20 % території Польщі, 60 % території Литви, 8 % території Золотої Орди, 8 % території Молдавії. Україна у цей час не мала незалежності, а її територія була розділена між різними державами. Показник української державності дорівнював 0 % (рис. 1, Б).

3. XVI–XVIII ст. Українські землі входили до складу різних держав: Угорщина займала Закарпаття, Польсько-Литовська держава – західну і центральну Україну, Московія – східну Україну, Османська Імперія – південну Україну.

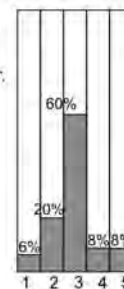
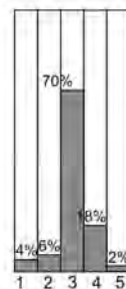
Приймаючи за 100 % площу території сучасної України, видно, що її землі розділялись між іншими державами таким чином: до *Угорщини* входило в процентному відношенні 4 % території сучасної України, до *Польсько-Литовської держави* – 56 % території сучасної України, *Московія* займала в процентному відношенні 18 % території сучасної України, до *Османської імперії* входило 20 % території сучасної України.

А. Україна в європейському просторі X-XI ст.



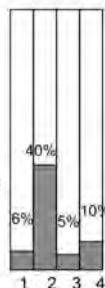
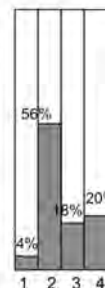
Показник державності території України X-XI ст. - 55-70%

Б. Україна у європейському просторі XIV ст.



Показник державності території України XIV ст. - 0%

В. Україна у європейському просторі XVI ст.



Показник державності території України XVI ст. - 0%

Рис. 1. Роль території України в історичному формуванні європейського простору протягом X-XVII ст.

Г. Україна у європейському просторі XVIII ст.



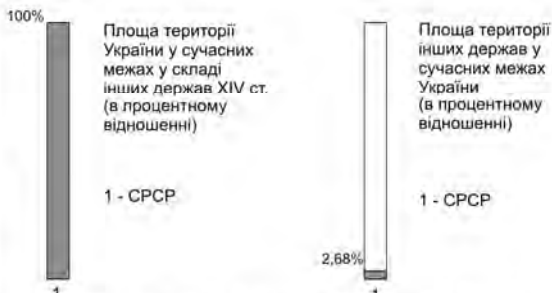
Показник державності території України XVIII ст. - 0%

Д. Україна у європейському просторі XIX ст.



Показник державності території України XIX ст. - 0%

Е. Україна у європейському просторі XX ст.



Показник державності території України XX ст. - 0%

Рис. 2. Роль території України в історичному формуванні європейського простору протягом XVIII–XX ст.

Україна у цей період часу належала різним державам. Якщо прийняти за 100 % площу території певної держави, то на території сучасної України розміщувалась така площа певної держави: 6 % території Угорщини, 40 % території Польсько-Литовської держави, 5 % території Московії, 10 % території Османської Імперії.

Отже, в XVI ст. територія України належала іншим державам, а показник державності дорівнював 0 % (рис. 1, В).

4. XVIII–XIX ст. Українські землі входили до складу різних держав: Австрійська Імперія займала Закарпаття, Польсько-Литовська держава – західну і частину центральної України, Російська Імперія – східну і частину центральної України, Османська Імперія – південну Україну.

Отже, якщо прийняти за 100% площу території сучасної України, то її землі поділялись між іншими державами так: до складу *Австрійської імперії* входило в процентному відношенні 6 % території сучасної України, *Польсько-Литовська держава* займала в процентному відношенні 38 % території сучасної України, до складу *Російської Імперії* входило в процентному відношенні 38 % території сучасної України, *Османська Імперія* займала в процентному відношенні 18 % території сучасної України.

У цей період Україну ділили між собою інші держави. Якщо прийняти за 100 % площу території певної держави, то на території сучасної України розміщувалась така площа цієї держави: 4 % території Австрійської Імперії, 40 % території Польсько-Литовської держави, 5 % території Російської імперії, 8 % території Османської імперії.

Територія України у цей період була розділена між декількома державами, і показник державності дорівнював 0 % (рис. 2, Г).

5. XIX–XX ст. Українські землі входили до складу різних держав: Австрійська Імперія займала Закарпаття та частину західної України, Російська Імперія займала решту України.

Приймаючи за 100 % площу території сучасної України, видно, що її землі розділялись між іншими державами так: *Австрійська імперія* займала в процентному відношенні 10 % території сучасної України, до складу *Російської Імперії* входило в процентному відношенні 90 % території сучасної України.

Україна у цей проміжок часу належала різним державам. Якщо прийняти за 100 % площу території певної держави, то на території сучасної України розміщувалась така площа цієї держави: 10% території Австрійської Імперії, 5 % території Російської імперії. (рис. 2, Д)

Територію України ділили між собою 2 держави, однак деякі регіони Австрійської імперії, як наприклад Галичина, отримали права обмеженої автономії. На початку XIX століття почався український національний культурний рух. Отже, в цей період існували ознаки державності України.

6. XX ст. У цей час Українські землі входили до складу СРСР, Польщі, Румунії, Угорщини, Білорусії.

Отже, якщо прийняти за 100 % площу території сучасної України, *СРСР* займав в процентному відношенні 100 % території сучасної України;

Якщо прийняти за 100 % площу території СРСР, то на території сучасної України розміщувалось 2,68 % території СРСР.

Територія України повністю входила до складу СРСР, що відділило її від європейського простору, хоча з 1945 р. УРСР була членом організації об'єднаних націй (рис. 2, Е).

Висновки

Територія сучасної України займала важливе місце в європейському просторі – його формуванні та складенні теперішньої структури. Вона, починаючи з X ст., постійно була поділена між різними державами і довгий час Україна не мала незалежності. Визначено частку площі інших країн, яку займала територія сучасної України у процентному відношенні. І, навпаки, – яку частину території сучасної України займала та чи інша держава.

Під час формування європейського простору найбільші ознаки державності Україна мала за часів існування Київської Русі (X–XIII ст.). Тоді Київська Русь займала 70% площі території сучасної України.

За наступних періодів – XIV–XV ст., XVI–XVII ст., XVIII–XIX ст. територія сучасної України була під владою різних держав, що розділяли її на частини. Тому ознаки державності України майже дорівнювали нулю. У наступний період XIX–XX ст., коли територія сучасної України була поділена між Австрійською та Російською імперіями, деякі регіони України мали статус обмеженої автономії. Тому в цей період ознаки державності України збільшились.

У XX ст. територія сучасної України вже була окремою республікою, щоправда у складі СРСР. Вона була відірвана від європейського простору як самостійний його елемент. Однак мала певні зв'язки з європейським простором, бо була членом Організації Об'єднаних Націй.

Отже, проведене дослідження дозволило стверджувати, що територія сучасної України завжди була складовою частиною європейського простору.

1. Білоконь Ю.М. Місце України в планувальних концепціях організації європейського простору // Соціально-економічні дослідження в перехідний період. Регіональна політика: досвід Європейського Союзу та його адаптація до умов України (зб. наук. праць). Вип. 5 (XLIII): В 3 ч. / За ред. М.І. Долішного. – Ч.ІІІ. – Львів: НАН України. Ін-т регіональних досліджень. – 2003. – 372 с.
2. Білоконь Ю., Фомин І. Пространственное выражение внешней политики Украины // Зеркало недели. – 1999. – 13 февраля. – № 6. – С. 20.
3. Дейтон Э. История европейской интеграции: историография // История европейской интеграции 1945–1994 / Под ред. А.С. Намазовой и Б. Эмерсон. – М.: Наука, 1995. – 315 с.
4. Копійка В.В., Шинкаренко Т.І. Європейський Союз: заснування і етапи становлення. Навч. посібник для студентів вищих навчальних закладів. – К.: Вид. дім “Ін Юре”, 2001. – 448 с.
5. Крип'якевич І.П. Історія України / Від. ред. Ф.П. Шевченко, Б.З. Якимович. – Львів: Світ, 1990. – 520 с. / («Пам'ятки історичної думки України»).
6. Архітектура Галичини XIX–XX ст. Вибрані матеріали міжнародного симпозиуму 24-27 травня 1994 р. присвяченого 150-річчю заснування Державного університету «Львівська політехніка» / За ред. Б. Черкеса, М. Кубеліка і Е. Гофер. – Львів, 1996.
7. Субтельний Орест. Україна: історія / Пер. з англ. Ю.І. Шевчука; Вст. ст. С.В. Кульчицького. – К.: Либідь, 1991. – 512 с.
8. Вавричин М., Дашкевич Я., Кришталович У. Україна на стародавніх картах. Кінець ХУ – перша половина ХУІІ ст. – К.: ДНВП «Картографія», 2004. – 208 с.