

ПЕРЕДУМОВИ СТИЛІСТИКИ ТОТАЛІТАРИЗМУ В ТВОРАХ ЛЬВІВСЬКОЇ АРХІТЕКТУРНОЇ ШКОЛИ ПОЧАТКУ ХХ ст.

© Ракочий Я.В., 2010

Досліджено стилістичні та образотвірні ознаки архітектури Львова початку ХХ століття, що передували рисам тоталітаризму у сталінській архітектурі середини ХХ ст. Вивчення та дослідження цієї теми є важливою сполучною ланкою в розумінні еволюції тоталітарної архітектури як частини європейського культурного процесу та її професійної генези.

Ключові слова: тоталітарна архітектура, львівська архітектурна школа, європейський контекст.

The article investigates the stylistic and architectural features obrazotvorny city early twentieth century that its characteristics vyperedzhuvaly features of totalitarianism in Stalin architecture mid-twentieth century. Study and research of this topic is an important link in understanding of the evolution of totalitarian architecture as part of European cultural process, and its professional origin.

Keywords: Totalitarian architecture, Lviv architectural school, european context.

Постановка проблеми

Історія архітектури ХХ століття, ввібравши в себе всі суперечливі і трагічні події, залишила багато нерозв'язаних проблем, котрі насамперед стосуються сприйняття явищ, пов'язаних із тоталітарними режимами та їх трактуванням культури.

Тоталітарна архітектура як на професійному, так і на загальносуспільному рівні переважно сприймається як пам'ятка про періоди репресій, депортацій, переслідувань за національною чи політичною ознакою тощо. З іншого боку, у контексті пострадянських держав все помітнішими стають процеси глорифікації сталінської архітектури, як і самого образу Сталіна та часу його правління. За цих умов в східноєвропейському контексті, особливо в контексті України з її різноідентичною структурою, важливим є вироблення фахових наукових підходів, які б спрямували розгляд архітектури тоталітаризму в русло професійного дискурсу та з цього погляду розглянути її як певне культурне явище.

Мета статті

Метою статті є розглянути окремі риси об'єктів львівської архітектурної школи як онтологічно випереджувальні стилістичні прийоми тоталітарної архітектури. Порівняти ці два явища як споріднені та взаємопов'язані.

Виклад основного матеріалу

У Львові тоталітарна архітектура насамперед асоціюється з архітектурою, що отримала назву сталінської. Саме означення її іменем однієї із найбільш жорстоких постатей в історії, з якою пов'язані мільйони жертв та десятиліття страждань, вносить у сприйняття цих споруд тривожно-контраверсійні ноти. Історично-політичне забарвлення, однак, є особливо важким в регіоні Центрально-східної Європи, де злочини сталінського режиму були посилені національно-державним приниженням, втратою незалежності та свободи національного розвитку.

Тому не дивно, що в багатьох країнах звільнення від сталінської архітектури сприймалось як природне продовження звільнення від політичної залежності [1]. В чутливому до національного

питання регіоні Центральної Європи, де з середини ХІХ століття майже безперервно відбувались процеси боротьби за національне відродження, сталінська архітектура зі своїми однозначними асоціаціями дуже рідко розглядалась із суто фахового погляду та з перспективи історії архітектури.

У цьому контексті особливим виявилось становище Львова, який, з одного боку, є містом історично відповідним до описаної вище специфіки, з іншого, будучи частиною пострадянського простору, відчуває на собі сильний вплив зворотної тенденції глорифікації сталінського режиму та його культурних форм, що особливо стала помітною в останній час.

Таке становище можна вважати найбільш сприятливим для пошуків відстороненого від історично-політичних асоціацій трактування архітектури тоталітарного періоду як професійного явища та культурної форми.

Додатковим фактором для аналізу тоталітарної архітектури в контексті Центрально-Східної Європи є спільність в пошуках нових шляхів інтерпретації класичної спадщини архітекторами тоталітарного періоду та представниками львівської архітектурної школи так званого неоісторичного напрямку [2].

На початку ХХ століття на хвилі пошуків нових форм архітектурної виразності та виникнення нових будівельних конструкцій розвинулись також і пошуки нової долі для класичних греко-римських форм, які для багатьох продовжували асоціюватись із справжньою архітектурою.

Одним із важливих завдань львівської архітектурної школи було формування локальної ідентичності, – як національної, так і міської. В руслі останньої пошуки велись переважно в межах інтерпретації ренесансних асоціативних рядів, котрі відповідали періоду найвищого розвитку міста ХVІ–ХVІІ ст.

Ренесансно-класичну стилістику, однак, львівські митці не могли інтерпретувати еkleктично. Досвід функціоналізму, використання залізобетону, металу зобов'язували до «сучаснішого» трактування ордерних мотивів.

У трактуванні історизму як архітектури вибору [3] стилістична палітра ренесансу доповнювалась в львівському неоісторизмі елементами функціоналізму та демонстрації нових технологічних можливостей [4].

Прикладом такого будинку може бути універмаг «Траст» на площі Ринок за проектом архітектора М. Лужецького [5] (рис. 1). Тут риси львівської ідентичності проглядають у ренесансних аркових поясах, аттиках та масованому русті, а належність до нової історичної доби – у великих масивах скла та функціональності планування.



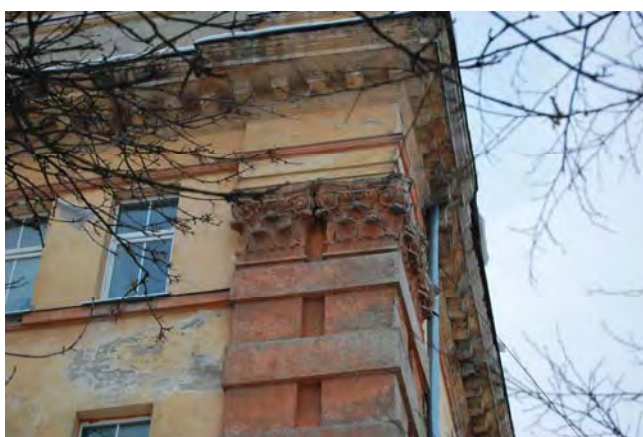
Рис. 1. Будинок універмагу «Траст», арх. М. Лужецький

Іншим прикладом інтерпретації класики в львівському неоісторизмі можна вважати будівлю так званої «кам'яниці Пінкерфельда» на вулиці Коциловського (рис.2)

Тут можна побачити приклад відходу від традиційних стереотипів львівської ідентичності та формування суворого та стримано-урочистого стилістичного вирішення, характерного для тоталітарної архітектури. Натяків на національні, локальні чи типологічні мотиви практично немає. Перед нами проект універсалістської мови, що призначена для вираження універсальних цінностей добробуту та респектабельності [6].



Рис.2 «Кам'яниця Пінкерфельда»



*Рис.3 Фрагмент будинку гуртожитку
Львівської політехніки на вулиці Лукаша, 1, 2*

До напрямку львівського неоісторизму можна віднести будинок гуртожитків Львівської політехніки на вулиці Лукаша, 1, 2, (рис. 3).

Як і у випадку із «кам'яницею Пінкерфельда», тут прийоми насиченої тріумфальної класики поєднано із суворими площинами стін та недекорованих віконних прорізів, що ще більше акцентує масивні рустовані пілястри. Вирішення будинків на вул. Лукаша підтверджує, що архітектори львівського неоісторизму точно передбачили тектоніку і стилістичну мову тоталітарної, насамперед сталінської архітектури.

Сортування змістів за допомогою класичних архітектурних деталей та прийомів стало головною ознакою стилістичної мови львівського неоісторизму, що загалом майже повністю відповідає основним засадам сталінської архітектурної парадигми [7].

Отже, можна стверджувати, що тенденція львівського неоісторизму та сталінська архітектура мають спільну закономірність у своєму творчому методі, яку можна означити як послідовність: античний морфологічний ряд – ренесансна морфологічна база – власна типологічна трансформація.

Для ілюстрації цієї подібності можна навести приклад житлового будинку на розі вулиць Я. Мудрого, 1 та Городоцької, 48 у стилі сталінської архітектури (рис. 4). Незважаючи на наявність декоративних рельєфів із комуністичними символами, стилістичне вирішення будівлі відповідає всім характерним для львівського неоісторизму принципам. Руст на нижніх рівнях, аттики, контраст між гладкими стінами і недекорованими вікнами, з одного боку, та насиченими ордерними пілястрами – з іншого.



Рис. 4. Житловий будинок на розі вулиць Я. Мудрого, 1 та Городоцької, 48



Рис. 5. Будівля видавництва «Новий світ» на вул. Ковжуна, 10

Отже, характерні прийоми творчого методу львівського неоісторизму, розроблені на початку ХХ століття, продовжували існувати і протягом міжвоєнного періоду, коли в СРСР вже набував поширення сталінський стиль. Прикладом такої архітектури є будівля видавництва «Новий світ» на вул. Ковжуна, 10 (рис. 5), арх. Червінський, в якій характерно поєднано лаконічні стіни і недекоровані вікна із насиченими рустованими пілястрами, які завершені масивними капітелями. У споруді відчувається монументальність та стримана респектабельність офіційного типу.

Висновки

1. Виявлено, що на початку ХХ століття у львівській архітектурній школі було розроблено творчий метод інтерпретації греко-римської класики, котрий за своїм змістом переважно збігався із творчим методом сталінської архітектури.

2. Визначено, що цю спільну закономірність творчого методу можна означити як послідовність: античний морфологічний ряд – ренесансна морфологічна база – власна типологічна трансформація.

3. Наявність очевидних спільностей у творчому методі львівських архітекторів та архітекторів періоду тоталітаризму дають нові можливості для фахового осмислення сталінської архітектури в контексті Центральної та Східної Європи загалом та Львова зокрема.

1. Тооминг У. Образец сталинской архитектуры снесут // *Postimees*, 21.11, 2008. 2. Пасічник О.С. Генеза архітектурної школи Львівської політехніки та внесок її випускників у розвиток архітектури: Дис... канд. арх.: 18.00.01 / Національний ун-т «Львівська політехніка»; – Л., 2004. 3. Иконников А. Историзм в архитектуре. – М.: Стройиздат. 1997. – С. 181 4. Чепелик В. Львовский опыт утверждения региональной архитектуры начала XX в. // «Строительство и архитектура». – 1989. – №12. – С. 17–21. 5. ДАЛЮ, ф. 2, оп. 2, спр. 3676, 3677, 5186, 5186, 5188; «Kurjer Lwowski» 1912, nr 130, 20. III, s. 2; nr 144, 29. III, s.2 6. Бірюльов Ю. Архітектура початку ХХ ст. Особливості стильової еволюції(1900–1918) / Архітектура Львова: Час і стилі. XIII–XXI ст. – Львів: Центр Європи, 2008. 7. Крейзер І.І. Еволюція пластичної мови стилю Ар Деко у вітчизняній архітектурі кінця 20-х – 50-х рр. ХХ ст. Дис... канд. арх.: 18.00.01 / Харківський державний технічний університет будівництва та архітектури, 2004.