

## **ВПЛИВ ФІНАЛЬНОЇ ЧАСТИНИ УЄФА ЄВРО-2012 НА СОЦІАЛЬНО-ЕКОНОМІЧНИЙ РОЗВИТОК ЛЬВОВА. ПОСТАНОВКА ПРОБЛЕМИ**

ã Засадний О.М., 2012

**Оцінено вплив чемпіонату з футболу ЄВРО-2012 на соціально-економічний розвиток Львова. Проведене дослідження дало змогу зробити висновки щодо особливостей реалізації проектів державного рівня в містах України та обґрунтовано пропозиції щодо підвищення ефективності зазначених заходів у містах урахуванням реальних умов та наявної ситуації.**

**Ключові слова:** місто, соціально-економічна ефективність, інвестиційний проект.

**О.М Zasadnyy**  
Lviv City Council

## **THE IMPACT OF FINALS OF UEFA EURO 2012 ON SOCIAL AND ECONOMIC DEVELOPMENT OF LVIV. STATEMENT OF THE PROBLEM**

**In the article was assesses the impact of the football championship EURO-2012 on the socio-economic development of Lviv. This study has enabled to make some conclusions about features state-level projects in the cities of Ukraine and suggestions to improve the efficiency of these measures in cities based on actual conditions and the current situation.**

**Key words:** city, socio-economic efficiency, investment project.

**Постановка проблеми.** У 2007 році Україна та Польща отримали право на проведення чемпіонату з футболу УЄФА ЄВРО-2012, який відбувся з 8 червня по 1 липня 2012 року. Це найбільший спортивний захід для національних футбольних команд, який проводять під егідою Союзу європейських футбольних асоціацій На території України було проведено 31 футбольний матч.

Львів – одне з чотирьох міст України, яке приймало фінальну частину чемпіонату Європи 2012 року з футболу. У межах чемпіонату у Львові відбулося три матчі групового турніру: 9 червня на стадіоні “Арена-Львів зіграли національні збірні Німеччини та Португалії, 13 червня – Данії та Португалії та 17 червня – Німеччини та Данії. Протягом десяти днів стадіон та фан-зону у Львові відвідали 410 000 гостей із понад 90 країн. 1 мільйон переглядів відео-роликів про перебіг подій ЄВРО у Львові Медіа-центру «Львів 2012», 940 волонтерів працювало у місті і 706 журналістів акредитувалися у Медіа-центрі. Міжнародний аеропорт «Львів» ім. Д. Галицького обслужив 600 рейсів. Вперше у Львові приземлились великі літаки класу Д – Аеробус 380 та Боїнг 767.

Чемпіонат завершився. Актуальність здійсненого аналізу зумовлена необхідністю оцінки впливу проведення фінальної частини ЄВРО-2012 на соціально-економічний розвиток Львова та обґрунтування шляхів підвищення ефективності віддачі проектів такого масштабу для міста.

**Аналіз останніх досліджень і публікацій.** Особливе теоретико-методологічне значення для дослідження цієї проблеми мають праці М. Габреля, в яких розглядається питання нової парадигми організації містобудівних систем. Окремі аспекти цієї проблеми є предметом досліджень урбаністів Дьоміна, Г. Фільварова, економістів та економ-географів Л. Гринів, В. Кравціва, М. Лисечко.

**Цілями статті є** оцінити вплив чемпіонату з футболу ЄВРО-2012 на соціально-економічний розвиток міста Львова. Для цього буде здійснено:

- обґрунтування методики і критеріїв оцінки ефективності проекту;
- аналіз і оцінку економічних результатів підготовки м.Львова до чемпіонату;
- обґрунтування пропозицій щодо підвищення ефективності від реалізації проектів у містах України з урахуванням реальних соціально-економічних умов.

**Виклад основного матеріалу дослідження.** Львів – найбільше місто на західних теренах України, великий науковий, економічний, культурний і туристичний центр. Площа Львова становить 171 км.кв., чисельність населення – 760,2 тис.осіб. Близькість до кордону, сусідство з європейськими країнами робить його важливим центром торгівлі й транспортних комунікацій. Львів розташований на відстані 80 км до кордону з Європейським Союзом та в межах 2-годинного авіапольоту до більшості європейських міст. Львівська область входить до п'ятірки найпривабливіших туристичних центрів України. Вона має значний рекреаційний і культурний потенціал, сприятливий клімат, природне середовище. Архітектурна і культурна спадщина Львова є предметом туристичного інтересу, що було підтверджено внесенням міста Львова до Списку всесвітньої спадщини ЮНЕСКО. Окреслені сильні аспекти розвитку Львівщини лягли в основу критеріїв відбору м.Львова для проведення чемпіонату, які, за оцінками міжнародних експертів та умов регіональної політики держави, мають більше переваг перед іншими регіонами України (Одеса, Дніпропетровськ) [5].

Підготовка і проведення фінальної частини чемпіонату з футболу ЄВРО-2012 у м.Львові слід розглядати як великий інвестиційний проект, метою якого було створення правових, соціальних, економічних та організаційних умов для успішного проведення у м.Львові фінальної частини чемпіонату Європи 2012 року з футболу. Для Львова це була можливість залучити додаткові інвестиції, використати наявний потенціал і ресурси для інтересів міста і області. Окрім того, щодо економічних та соціальних проблем, які зазвичай вирішуються роками, з'явилася унікальна можливість вирішити деякі з них у зв'язку з великими інвестиціями у місто.

*Методика та критерії оцінки ефективності проведення ЄВРО-2012 у м. Львові.* Ефективність проектних рішень пов'язується з ефективним використанням матеріальних, фінансових, трудових та інших ресурсів. Для міста ефективність інвестиційного проекту важливо оцінити в контексті соціальних, екологічних, економічних та інших наслідків. Ця проблема вимагає теоретичного переосмислення з урахуванням нових умов у державі, інтеграції підходів і методів економіки, регіоналістики, містобудування, регіонального планування та інших наук. Тому є потреба розробити методику оцінки соціально-економіко-екологічної ефективності інвестиційних проектів для міст [ 3 ].

Економічна ефективність проекту виражається відношенням економічного ефекту ( $K - Z$ ) до затрат ( $Z$ ) і змінні виражають в грошових одиницях. *Економічні ефекти* проекту враховують фінансові наслідки його впровадження для органів місцевої влади, які здійснюють інвестування в підготовку міста до ЄВРО-2012 та повністю використовують їх результати. Економічний ефект для органів влади безпосередньо пов'язаний з надходженнями і видатками бюджету.

Доходи бюджету включають надходження, які з'являються під час реалізації проекту і об'єднують: податкові надходження, дохід від розміщення капіталу (дивіденди), дохід від продажу землі та іншого майна, власні надходження бюджетних установ, інші надходження (реклама, медіа оборот, телекомунікації, інші надходження від реновації території). Видатки бюджету визначено базуючись на державній програмі і включають: витрати на інфраструктуру міста (транспортну, спортивну, туристичну тощо), засоби масової інформації, створення атмосфери футбольного свята.

*Соціальні ефекти* враховують соціально-економічні наслідки впровадження інвестиційного проекту для громади міста Львова (для міста, загалом), зокрема, як безпосередні результати і витрати проекту, так і опосередковані: витрати і результати суміжних секторів економіки, екологічні, соціальні та інші зовнішньоекономічні ефекти і включають: розвиток ринку праці, матеріальний добробут (рівень реальної заробітної плати, доходи і витрати населення, умови проживання (забезпеченість житлом, зв'язком, благоустрій середовища), стан та охорону здоров'я, екологічну ситуацію, соціальне середовище тощо.

Економічну складову проекту можна оцінити, враховуючи можливі витрати і очікувані доходи у бюджет міста. Натомість соціальні і екологічні наслідки проекту оцінити значно важче, оскільки вони важче піддаються кількісній оцінці. Але саме ці ефекти є важливішими для міста, оскільки від них залежить якість життя населення. Для оцінки ефективності проекту необхідно усі складові привести до однієї розмірності, тому соціальні ефекти рекомендують враховувати в кількісній формі за умови наявності відповідних нормативних та методичних матеріалів. В окремих випадках, коли ці ефекти є істотними, за відсутності вказаних документів допускається використання оцінок незалежних кваліфікованих галузевих експертів. У разі неможливості здійснення кількісного розрахунку, доцільно здійснити якісну оцінку їх впливу. Для врахування екологічних наслідків проектних рішень доцільно корисні результати, затрати і негативні впливи виражати в енергетичних одиницях. При цьому застосовують енергетичні еквіваленти соціальних, екологічних і економічних ефектів, що наводяться у довідковій літературі [3].

Стосовно цього дослідження виокремимо лише економічну складову і виділимо дві групи критеріїв ефективності проекту:

- розмір інвестицій в економіку міста Львова на підготовку і проведення чемпіонату та їх матеріальні результати;
- надходження від туризму під час чемпіонату у м. Львові.

1. Підготовка Львова і Львівської області велася відповідно до Державної цільової програми підготовки до чемпіонату Європи 2012 з футболу, затвердженої постановою Кабінету Міністрів України від 14.04.2010 № 357 (із змінами та доповненнями). Програмою було передбачено фінансування у сумі майже 12,4 млрд. грн. [1, 2].

Фактично профінансовано – 10,5 млрд. грн., з них:

77 % (8,1 млрд. грн.) – державні кошти;

2,0 % (0,28 млрд. грн.) – місцеві бюджети;

21 % (2,2 млрд. грн.) – кошти інвесторів.

Кошти державного бюджету були спрямовані на об'єкти:

Міжнародний аеропорт «Львів» ім. Данила Галицького – 4,6 млрд. грн.

Стадіони:

стадіон «Арена-Львів» – 2,94 млрд. грн.;

стадіон Львівського державного університету фізичної культури – 78,5 млн. грн.;

стадіон у смт. Славське, Сколівського району (профінансовано 22,0 млн. грн.);

будівництво та реконструкцію доріг загального користування (Львів – Краківець, Львів – Рава – Руська, Львів – Шегині, західний обхід м. Львова, пониження частини дороги Львів – Пустомити та під'їзд до Трускавця) – 647,09 млн. грн.)

- будівництво, реконструкцію та ремонт комунальних доріг м. Львова – 256,17 млн. грн.

ремонт гуртожитків – 24,6 млн. грн.;

Кошти міського бюджету Львова були спрямовані на об'єкти:

будівництво, реконструкцію та ремонт комунальних доріг м. Львова – 55,0 млн. грн.

реконструкцію та ремонт закладів охорони здоров'я у м. Львові – 28,98 млн. грн.

Кошти приватних інвесторів були спрямовані на об'єкти:

будівництво, реконструкцію та ремонт готелів – 2,1 млрд. грн.,

будівництво ліній електропередач (власні кошти ПАТ «Львівобленерго») – 131,28 млн.

Оцінка результатів:

Інфраструктура. У результаті підготовки Львова до чемпіонату 60% усіх інвестицій спрямовано в інфраструктуру міста: повністю реконструйовано аеропорт, проведено реконструкцію і ремонт комунальних доріг та доріг загального користування, оновлено рухомий склад громадського транспорту. Це безумовно є позитивним фактором, оскільки транспортна інфраструктура потребувала модернізації незалежно від футбольного свята. Львів – регіональний центр, відповідно інвестиції у високоякісні транспортні зв'язки та достатня інфраструктура сприятимуть розвитку міста і регіону у сфері транспортної логістики, значно посилить економічні, туристичні, ділові та інші зв'язки Львівщини з ЄС, у майбутньому створить стійкі вигоди для економіки міста і області загалом.

У будівництво спортивних арен спрямовано 28 % усіх інвестицій. Побудовано новий стадіон «Арена-Львів» на 33000 місць, один з найновіших у Європі. У майбутньому біля стадіону передбачається забудова території і створення сучасного культурно-розважального, торгового та ділового центру.

Готельна сфера заслуговує окремої уваги. У 2008 році департаментом ЄВРО-2012 Львівської міської ради спільно з Лозанським університетом було проведено дослідження готельного бізнесу Львова та розроблено прогноз збільшення кількості готельних місць у місті. За даними дослідження у 2012 році у Львові мало б бути більше 2500 номерів у готелях різної категорії. Завдяки підготовці до ЄВРО-2012, яка спонукала активне зростання туризму у місті, на липень 2012 року місто може запропонувати гостям 2909 номерів у готелях та 1300 місць у хостелах. Беручи до уваги, що протягом 2008–2012 рр. у місті було введено в експлуатацію 1226 номерів у 41 готелях різної категорії та 1300 ліжок у хостелах, ціну за облаштування одного номера, вартість інвестицій у готельну сферу м.Львова оцінюється у понад 900 млн.грн. та 10000 додаткових робочих місць.

2. Надходження від туризму в економіку м.Львова – це кошти, які були витрачені безпосередньо відвідувачами і гостями чемпіонату у м.Львові під час ЄВРО-2012.

Для розрахунку надходжень від туризму проведено анкетування, метою якого було визначити кількість і цільові групи відвідувачів чемпіонату, тривалість їх перебування у м.Львові, структуру і статті витрат туристів. Під час анкетування отримано такі результати:

*Відвідувачі чемпіонату.* Місто Львів прийняло більше ніж 150 тисяч туристів, серед них на матчах чемпіонату було близько 70 000 іноземних вболівальників з понад 90 країн. За національним складом основну групу становили українці – 29 % і німці – 24 %, решта 50 % становили відвідувачі з Польщі, Португалії, Швейцарії, Данії та ін. По матчах ця кількість змінювалась залежно від країн учасниць (рис. 1).

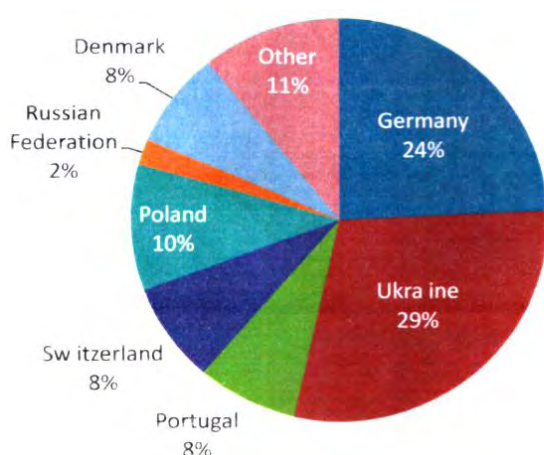


Рис. 1. Національний склад гостей міста з квитками на стадіон

За результатами опитування близько 89 % гостей чемпіонату були чоловіки, основна вікова група 25–34 роки (44,28 %), при цьому понад 45 % гостей мали вищу освіту. 88,6 % приїхали в Україну вперше і лише 37 % відвідували інші міста, крім міст проведення матчу.

Щодо роду занять, то 60 % відвідувачів – наймані працівники, 20 % – підприємці, 9 % – студенти, решта 11 % – безробітні, пенсіонери та ін.

Цільові групи: Серед відвідувачів 88 % становили офіційні гості УЄФА та вболівальники. Відповідні ця група у формувала основні доходи (рис. 2).

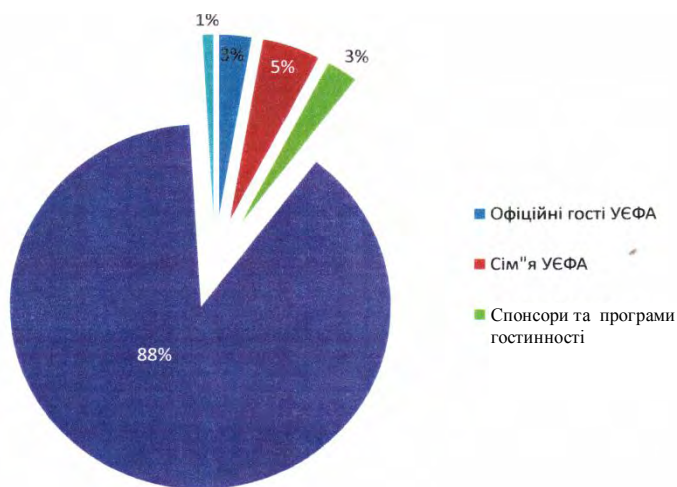


Рис. 2. Цільові групи відвідувачів чемпіонату у Львові

Статті витрат туристів. Для розрахунку витрат туристів і гостей міста проведено опитування, в якому ставилося за мету визначити, яким видом транспорту прибували гості та чи залишалися вони на ночівлю. Результати опитування наведені на рис. 3.

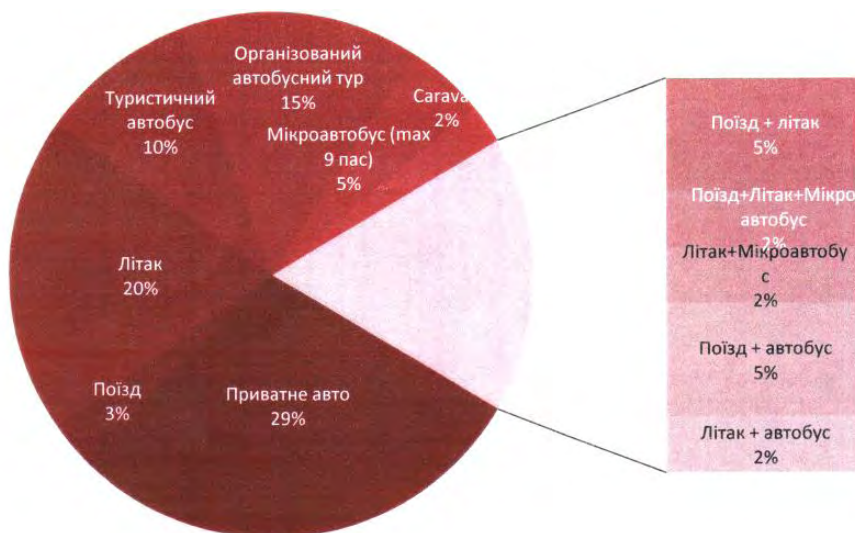


Рис. 3. Структура туристів за способом прибуття до м.Львова

Щодо терміну перебування гостей чемпіонату визначено, що через віддаленість України від місця постійного проживання гості здебільшого залишалися на ночівлю у Львові (рис. 4).

Для розрахунку витрат туристів, важливо було розуміти витрати, які мали представники різних цільових груп. Так, для прикладу представники національних збірних витрачають, за оцінками фінансових експертів, близько 300 євро, офіційні делегації та ВІП гості – близько 400, спонсори – 250, вболівальники – 110–150 євро залежно від терміну перебування. Крім цього, враховувались середні ціни і кількість ночівель в готелях міста різних типів – готелі, хостели, гуртожитки, кемпінги, апартаменти.

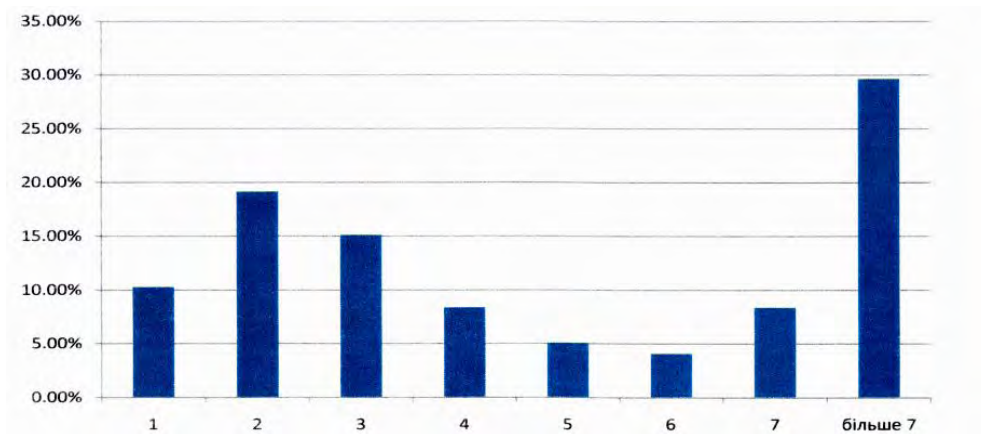


Рис. 4. Тривалість перебування відвідувачів ЄВРО-2012 у м. Львові

**Оцінка результатів:** Підсумовуючи отриману інформацію щодо середніх витрат, терміну перебування та кількості гостей, підраховано, що загальна сума витрат туристів і гостей чемпіонату у Львові становить близько 320 мільйонів грн.

Щодо структури витрат встановлено, що 48 % усіх витрат туристів надійшло в транспортну сферу міста, 29 % – купівля квитків на стадіон, 16 % – витрати на проживання і 4 % – харчування (рис. 5). Доходи з продажу продуктів харчування у офіційній фан-зоні за період чемпіонату становили 3 млн. грн.

Серед відвідувачів чемпіонату у м. Львові найпривабливішою групою були вболівальники, які витратили найбільшу суму коштів – 75 % (рис. 6).



Рис. 5. Структура доходів від туризму в економіку міста



Рис. 6. Структура цільових груп туристів за витратами

**Висновки і перспективи подальших досліджень.** Організація турніру УЄФА ЄВРО-2012 для Львова стала знаковою подією в історії міста, оскільки чемпіонат вважається третьою за розміром спортивною подією після літніх Олімпійських ігор та чемпіонату світу з футболу.

Підготовка і проведення чемпіонату стали безпрецедентними в історії Львова та безумовно мали важливий вплив на соціально-економічний розвиток Львова. Футбольний чемпіонат надав можливість залучити державні і приватні інвестиції, оновити транспортну та інженерну інфраструктуру міста, покращити туристичну та інвестиційну привабливість міста і регіону в цілому. Розвиток сфери туристичних послуг дасть збільшення надходжень у наступних роках, що забезпечить економічний розвиток у довготривалому масштабі.



В подальших дослідженнях слід обґрунтувати методику оцінки соціальної складової ефективності Євро-2012, зокрема використання експертних методів та доручення їх до оцінки загальної ефективності проекту.

1. Закон України «Про організацію та проведення в Україні фінальної частини чемпіонату Європи 2012 року з футболу в Україні» від 25.12.2008 р. 2. Постанова Кабінету Міністрів України від 14 квітня 2010 р. № 357 "Про затвердження Державної цільової програми підготовки та проведення в Україні фінальної частини чемпіонату Європи 2012 року з футболу". 3. Габрель М.М. Просторова організація містобудівних систем: моногр. / М.М. Габрель; [Інститут регіональних досліджень НАН України]. – К.: Вид. дім А.С.С, 2004. – 400 с. 4. Додаток до Постанови КМУ від 14 квітня 2010 р. № 357: Завдання і заходи з підготовки та проведення в Україні фінальної частини чемпіонату Європи 2012 року з футболу". 5. <http://www.stat-lviv.com>. 6. <http://www.city-adm.lviv.ua>

УДК 364.22

В.О. Івашків

Національний університет “Львівська політехніка”

## ТЕОРЕТИЧНІ ПІДХОДИ ДО РОЗПОДІЛУ ТА ПЕРЕРОЗПОДІЛУ ДОХОДІВ У ТРАНСФОРМАЦІЙНИХ ЕКОНОМІКАХ

© Івашків В.О., 2012

Наведено теоретичні підходи до розподілу та перерозподілу доходів у перехідних економіках, джерела та структуру доходів населення, здійснено аналіз економічних шкіл, які зробили істотний внесок у формування теорії розподілу та перерозподілу доходів населення. Наведено інструменти перерозподілу доходів у перехідних економіках з окресленням їх застосування.

**Ключові слова:** дохід, розподіл, перерозподіл, трансформаційна економіка, нерівність, диференціація, капітал, домогосподарства, еквівалентний розмір.

V.O. Ivashkiv

Lviv Polytechnic National University

## THEORETICAL APPROACHES TO THE DISTRIBUTION AND REDISTRIBUTION OF INCOME IN TRANSFORMATIONAL ECONOMIES

In the article the theoretical approaches to the distribution and redistribution of income in transition economies, sources and structure of incomes, economic analysis, which made significant schools contribute to the formation of the theory of distribution and redistribution of income of the population. Redistribution of income are tools in the transitional economies of okreslennâm.

**Key words:** income distribution, redistribution, transformational economy, inequality, differentiation, capital, household size, household.

Постановка проблеми в загальному вигляді та її зв'язок з важливими науковими та практичними завданнями. Основну увагу дослідників привертає збільшення нерівності розподілу