

С.В. Терський

Національний університет “Львівська політехніка”,  
Інститут гуманітарних та соціальних наук

## ЗБРОЯ ТА ЗАХИСНИЙ ОБЛАДУНОК НАСЕЛЕННЯ НАДСТУБЛЯНЩИНИ – ВОЛОСТІ КНЯЖОГО МІСТА ПЕРЕСОПНИЦІ у X–XII ст.

© Терський С.В., 2010

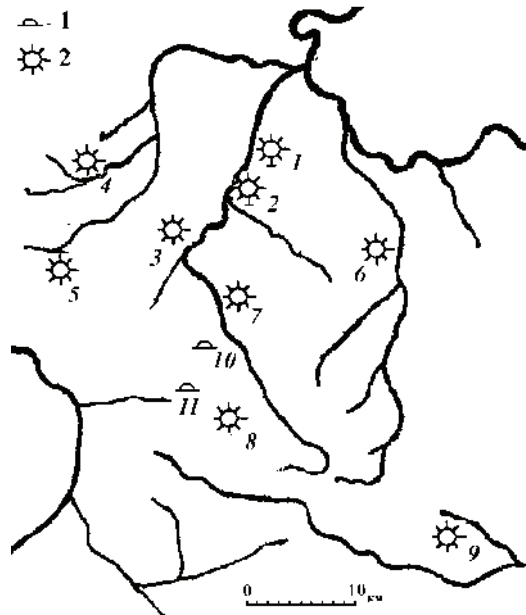
**Досліджуються особливості середньовічного військово-стратегічного комплексу одного із центральних князівств Волині – Пересопницького. На тлі військово-політичної історії та стратегічного розташування князівства у світлі археологічних досліджень аналізується середньовічне озброєння крайового ополчення. Подано характеристику найважливіших пам'яток його військової історії, більшість з яких ще належить поглиблено вивчати.**

**The process to accumulate of knowledge about medieval military complex and weapons also thanks to archaeologist investigations of the Peresopnycia' principality in this article has been investigated. All this generalizations of the main monuments of the Peresopnycia's military history has been investigations.**

Питання стану озброєності та розвитку видів зброї у Волинському князівстві є важливою проблемою української військово-історичної науки. Без цієї складової неможливо в належний спосіб розкрити історію військової справи Галицько-Волинської держави. Серйозним недоліком існуючих досліджень з військової історії доби середньовіччя є слабе залучення археологічних джерел. У контексті розвитку військової справи у Східній Європі окремі види зброї вивчались переважно московськими та ленінградськими археологами [6, 10, 30]. Вперше ширше професійне узагальнення археологічних матеріалів стосовно озброєння мешканців галицько-волинського пограниччя виконав М.П. Кучера (1962) в процесі опрацювання даних розкопок літописного міста Пліснеська у 1940-ві рр. [8]. Регіональний огляд знахідок різних видів зброї княжої доби зробив В.М. Петегрич [12]. Останнім часом поживались студії української археології у Польщі. У публікаціях П. Котовича, Р. Лівоха, наприклад, подаються не лише комплексні дослідження з археології окремих галицько-волинських міст, але й виконуються зведення знахідок різних категорій зброї із Західної України [42].

Басейн р. Стубли, що історично збігається з територією Пересопницького князівства, насичений неодноразово досліджуваними протягом XX ст. середньовічними пам'ятками (рис. 1; Листвин, Жорнів, Мокре, Крилів, Чемерин та ін.). Тривалий час ці пам'ятки вивчали М.І. Островський, В.С. Терський, Б.А. Прищепа, Р.М. Чайка та автор статті [15–36].

Сучасні дослідники сходяться на думці стосовно значної ваги цього регіону у період формування території Київської держави у X ст. Саме тут певний час проходив західний кордон Київської держави [14]. Протягом XI ст. цей регіон залишався й далі в полі зору Києва. Саме протягом XI ст. на території Південно-Західного Погориння постали новозбудовані підтрапецієподібні в плані городища т. зв. “волинського” типу, з якими пов'язуються князівські фортеці: Пересопниця, Вильбичі-Пісників, Одереди. Не виключене західнослов'янське походження цього типу укріплень. У такому разі їх повстання тісно пов'язане з русько-польською боротьбою за цей регіон. Близько рубежу X–XI ст. опорні пункти регіону наповнюють дружини, що складались із варягів та степовиків [33]. Саме цим можна пояснити відносну концентрацію на городищах Листвин та Жорнів знахідок скандинавського озброєння [33, с. 133].



*Рис. 1. Розташування пам'яток Південно-Західного Погориння IX–XIII ст.:  
 1 – Білів; 2 – Пересопниця; 3 – Зарічеськ; 4 – Чемерин; 5 – Видбучі (Пісників); 6 – Басів Кут;  
 7 – Жорнів; 8 – Листвин; 9 – Точівки; 10 – Крилів; 11 – Мокре. Умовні позначення:  
 1 – курганний могильник; 2 – досліджені городища з культурним шаром X–XII ст.*

У першій половині XI ст. регіон Надстублянщини залишається плацдармом Русі на Волині [33, с. 139], а протягом другої половини XI – на початку XII ст. тут відбувається процес освоєння території великокнязівською владою. Після його завершення, у середині XII ст. Південно-Західна Погорина стає ареною протиборства різних князівських груп у боротьбі за великокнязівський престол [29, с. 20–21]. В такий спосіб протягом усього періоду X–XII ст. пересопницька округа була місцем важливих військових подій західного регіону Русі.

Археологічні джерела підтверджують думку, що найпотужнішими осередками дружинної культури на другому етапі освоєння Київською державою території Погорини стають переважно майбутні центри уділів Волинської землі. Під час освоєння землі великокнязівською владою велика кількість княжих дружинників осіла також вздовж головних сухопутних шляхів. У другій половині X – на початку XI ст. серед фортець–опорних пунктів утвердження влади київських князів у регіоні головними стають Дорогобуж та Пересопниця [33, с. 131].

Свідченням місця стабільного проживання бояр-дружинників передусім є численні курганні могильники, сконцентровані в околиці княжих міст. Вони згруповані також в їх дальшій окрузі, вздовж головних рік, об'єднані подібним обрядом, часом появи та інвентарем. Досліджували їх К. Мельник та В. Антонович у 1886–1899 рр. Найбільше їх скупчення зафіксоване у басейні р. Стир, проте найяскравіше дружинна культура виступає на прикладі матеріалів пересопницького некрополя. Тут, в одному з найбільших курганів був похований боярин у супроводі інвентаря майстра-ювеліра волинської школи [29, с. 56–57].

Оскільки Пересопниця, як бачимо вже з однієї назви міста, з перших років своєї історії відігравала роль важливого укріпленого пункту для певного військового гарнізону, тому природно є помітною концентрація предметів озброєння та спорядження дружинника серед знахідок з археологічних розкопок, насамперед курганів Пересопниці X–XI ст. Це і бойові сокири, стремено, бойовий ніж тощо.

Найрізноманітніший комплекс озброєння та спорядження дружинників X– початку XII ст. виявлено на Листвинському та Жорнівському городищах. Концентрація предметів озброєння та спорядження дружинника на Листвинському городищі дає змогу відносити його до дружинного табору.

Основна зброя, запозичена з варязької амуніції великокняжими дружинниками, – меч. На території Погорини відомо близько десяти мечів X–XI – початку XII ст. [42]. Значна концентрація знахідок мечів простежується у Крем'янецьких горах. Мечі X–XI ст. знаходили у Липно, неподалік від Чемерина (фонди музею археології).

Фрагменти меча знайдені також на городищах у Листвині та Жорнові. Добре датований аналогіями типово скандинавський наконечник піхов меча X – початку XI ст. знайдений посеред згорілих споруд на південно-західній ділянці дитинця городища Листвин у верхів'ях р. Стубли (розкопки, 1971 р., рис. 2: 1), він прикрашений зображенням дракона, голова якого переходить у переплетене тіло з двома ногами, аналогія відома з села Даниловки, південніше від Саратова. Шведський дослідник Т.Я. Арне вважав, що даниловський наконечник виявлено найдалі на південному сході серед знахідок такого типу. На південно-західних землях Русі наконечники піхв виявляють украй рідко [4]. Екземпляр залізного меча у культурному шарі дитинця Листвина, представлений невеликим фрагментом, від якого залишилась менша, нижня частина леза з довгим загостреним черешком. Довжина збереженого двостороннього леза становила 22,5 см, ширина – 3,5 см та довжина ручки – 15 см [35, с. 72]. Напівкругла голівка руків'я меча (рис. 2: 2), виявлена на Жорнівському городищі, властива мечам, які набули поширення у XII ст. [15, с. 128].

Важливим елементом зброї ближнього бою були списи (рис. 4: 2, 3). Так, масивне вістря списа з ланцетоподібним пером та так званими крильцями на нижній частині втулки типу “В”, –J. Petersen, виявлене В.Б. Антоновичем під час огляду південно-західної частини дитинця Листвинського городища у 70-х рр. XIX ст. (зберігається у Національному музеї історії України (далі – НМІУ), № В-1340, рис. 4 : 1), мало безсумнівне північноєвропейське походження. Зразок кований з науглецьованого заліза з подальшою цементацією. Перо має широкий діл по центру леза, який повторює його конфігурацію. Тулія вістря з окантовкою на шестикутник зі згладженими гранями. Загальна довжина –500 мм. Вістря списів з крилоподібними фіксаторами на тулії були типовими для Західної і Центральної Європи зразками зброї. Виразно такі списи в археологічному матеріалі датуються заключною фазою часу Меровингів, у другій половині VII – на початку VIII ст. й побутують аж до XII ст. Місцезнаходження “крилатих копій” охоплюють територію від Верхнього Дунаю на півдні до Нижнього Рейну і німецького узбережжя Балтики на півночі. “Крилаті” наконечники списів у Північній Європі знаходять застосування і у “епоху вікінгів”. За походженням північноєвропейські “крилаті” наконечники списів типу “В” є прямим “каролінгським” імпортом з материка, що отримали поширення переважно на узбережжі південної і південно-західної Норвегії. За концентрацією знахідок “крилатих” вістрів списів виділяється острів Готланд, де відомо до 10 їхніх екземплярів, що співвідносяться з типами “В” (5 одиниць). Можливо листвинське вістря використовувалося аж до другої половини X – початку XI ст. [4].

Характерною, хоча на сьогодні рідкісною, знахідкою для Волині є листоподібні сулиці. Їх використовували піхотинці як допоміжне металеве знаряддя, коли неможливо було наблизитися до противника. П'ять екземплярів сулиць, виявлених у культурних напластуваннях дитинця Листвина мали плоске гостроконечне перо листоподібної форми (рис. 4: 4–8). Кінці черешків нагострені і зігнуті на 4–5 мм під гострим кутом, для кращого з'єднання вбивались у ратище. Довжина наконечників сулиць становила 10–16 см, ширина пера в середній частині – 2,5–4 см. Найближчою аналогією до втульчатого вістря сулиці є знахідка з Пліснеська [8, с. 33].

Типові бойові чекани на території Надстублянщини поки що виявлені лише у підкурганних похованнях Пересопниці (один зберігається у фондах Національного музею історії України). Зібрані під час розкопок на дитинці фрагменти лез сокир належать до знарядь як військового, так і побутового призначення. Невелику залізну сокиру разом з вістряма стріл знайшов у 1937 р. О. Цинкаловський [38, s. 158] у печері-гроті в ур. Мигор.

Чотири сокири поширених у X–XII ст. типів виявлено на городищі Листвин та у Будеражі (рис. 3: 1–4, 7). Мають вони аналогії на городищі у Трепчі коло Сянока та у похованні Галичина могила [37, рис. 15]. Ще одна сокира є майже повною аналогією знахідок з околиць Кремянця (експозиція ККМ) та поселення поряд з городищем Точівки [21, с. 57, рис. 11]. X–XI ст. датується легка бойова залізна сокирка, виявлена, очевидно, розкопками М.І. Островського в 30-х рр. XX ст. у

кургані поблизу с. Крилова (зберігається у Дубнівському краєзнавчому музеї, № 4548/8890, рис. 3: 5). Її довжина – 8,5 см, лезо подовгасте, трапецієподібне, на довгій шийці, висота леза – 2,6 см. Близька за формою сокирка походить з території Луцька [31, рис. 150: 7].

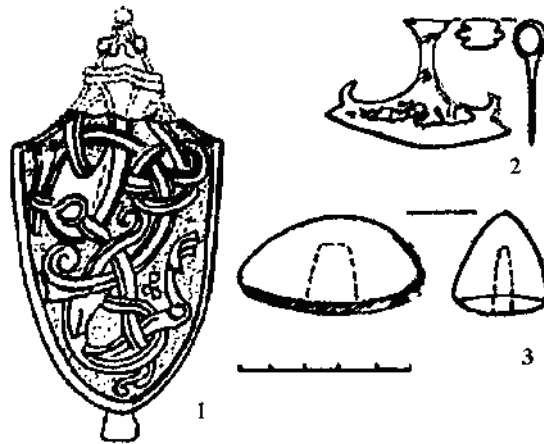


Рис. 2. Предмети спорядження та озброєння дружинників X–XII ст.: 1– наконечник піхов меча, бронза, Листвин (за Р.М. Чайкою); 2– декоративна підвіска, бронза, Жорнівське городище; 3 – голівка руків'я меча, Жорнівське городище (за Б.А. Прищепю). Фонди музею археології ЛНУ ім. І. Франка та РКМ

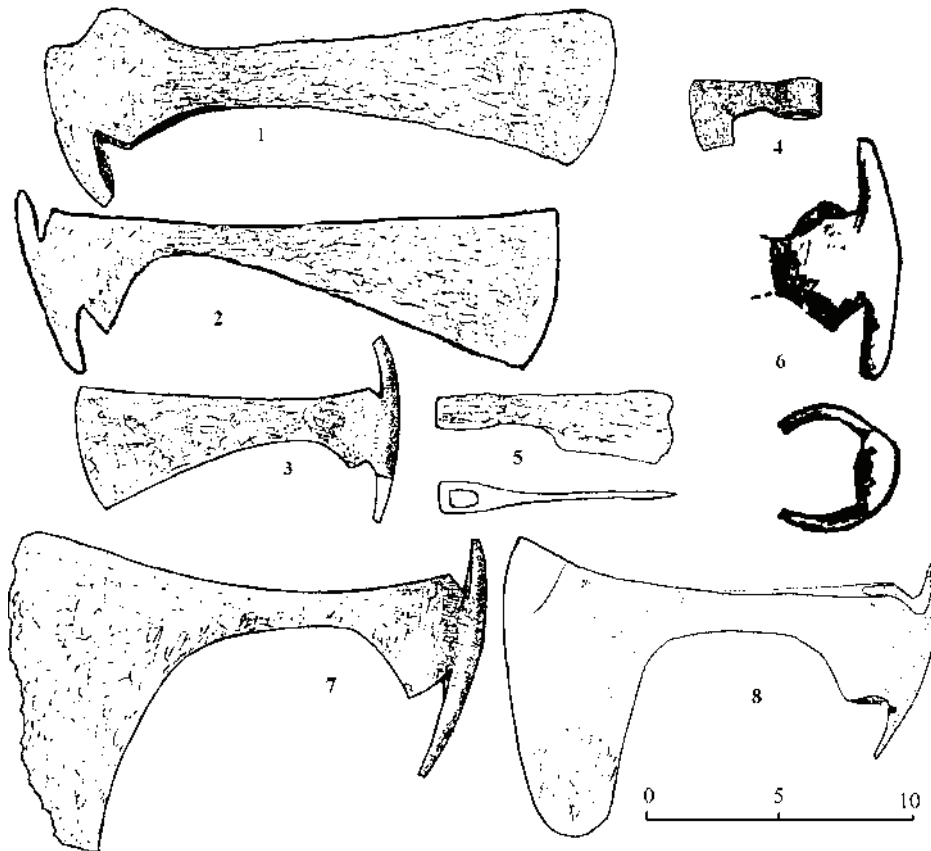


Рис. 3. Знахідки залізних бойових сокир X–XII ст.:  
1, 3, 4, 7 – Листвин (за Р.М. Чайкою); 2 – Будераж; 5 – Крилів; 6 – Жорнівське городище (за Б.А. Прищепю); 8 – Точівки. Фонди музею археології ЛНУ імені Івана Франка, ЛІМ, ДАМ у Варшаві, ДКМ та РКМ

Ще одним видом типово скандинавського озброєння прийнято вважати вістря стріл ланцетоподібного типу (мечоподібні), які зустрічались в усіх основних дружинних центрах Східної Європи X–XI ст. [45]. На Волині їх знайдено на городищах у Муравиці, Дорогобужі та поселенні у

Ромоші [16, рис. 67: 14; 17, рис. 13: 19; 27: 2; 34, рис. 5: 10]. По одному екземпляру виявлено на Листвинському, Білівському та Жорнівському городищах (рис. 4: 27–29).

Свідченням аварських впливів прийнято вважати специфічне (трилопатеве) вістря стріли, знайдене у XIX ст. в Пересопниці (зберігається в НМІУ, рис. 4: 9). Подібні наконечники знайдено на Волині на городищах VII–VIII ст. у Зимно та Хотомелі, причому в останньому пункті присутнє також озброєння IX–X ст. [6]. Найбільшу їх кількість в Україні (понад 20) випадково виявлено поблизу хут. Гринячка Хотинського С. В. Пивоваровим. Також по одному вістря цього типу знайдено на городищах у Пліснеську, Трепчі коло Сянока, Городку-над-Бугом, Лисуха (Монастирок) на Дніпрі та на могильнику Виноградне (пох. 35) [8, с. 33, рис. 12: 15; 13; 39, s. 211, tabl. 6: 1]. Слід відзначити, що у другій пол. I тис. н. е. цей тип стріл набуває поширення по всій Євразії [41, s. 126]. В Україні його прийнято датувати VIII–X ст.

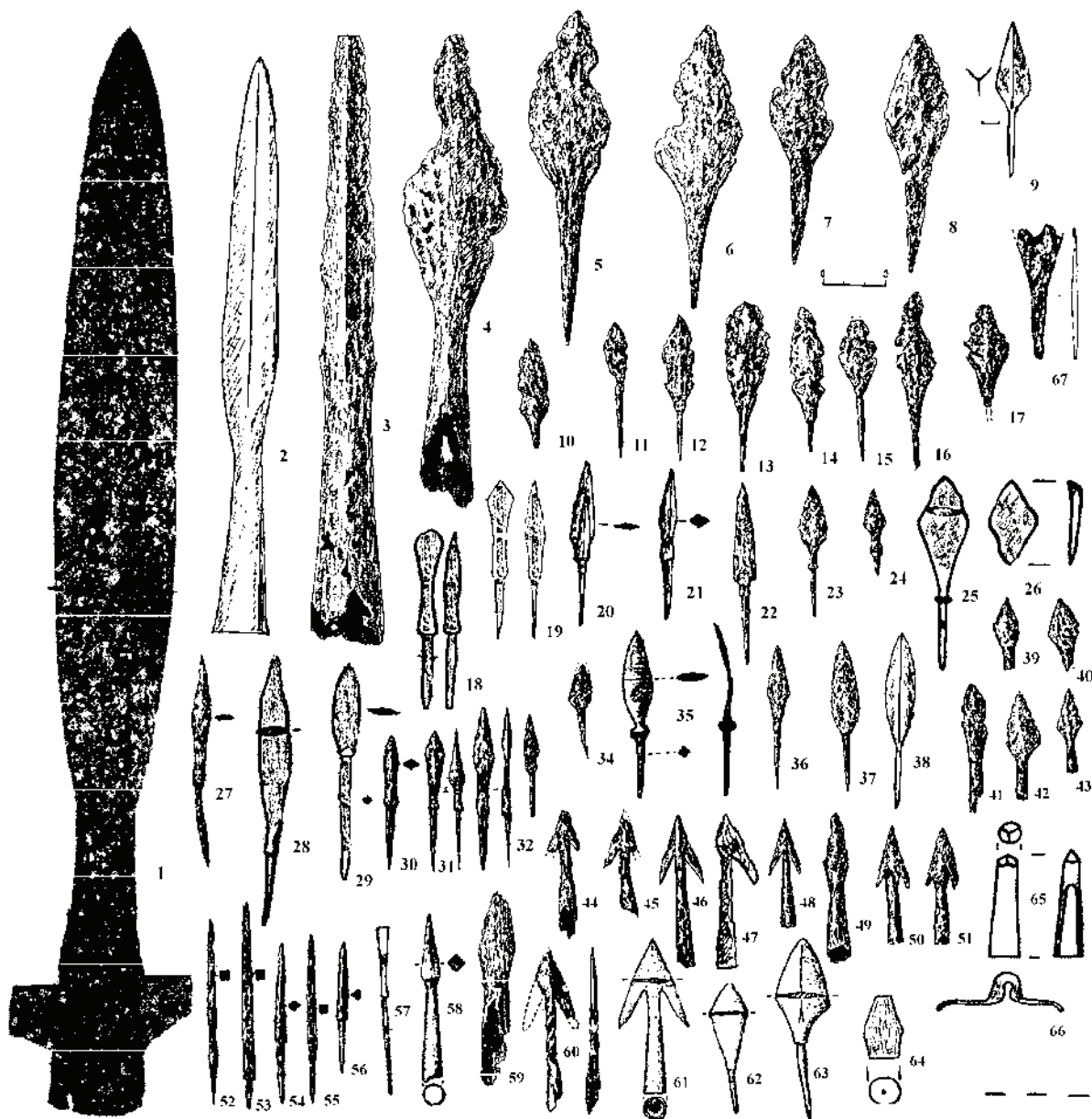


Рис. 4. Вістря списів, сулиць та стріл X–XII ст.: 1, 3–8, 10–17, 22–24, 27, 30–34, 36, 37, 39–46, 48–56, 59–60, 67 – Листвин (за Р.М. Чайкою); 2, 9, 35, 38, 64 – Пересопниця (за В.С. Терським); 18, 28 – Жорнівське городище (за Б.А. Приценою); 20, 21, 29, 47 – Білівське городище (за В.В. Ауліхом та В.С. Терським); 25, 26, 65, 66 – літописний Чермерин; 19, 57, 58, 61–63 – Басівкутське городище. Фонди музею археології ЛНУ ім. І. Франка, ЛІМ, НМІУ, ДКМ та РКМ

Вістря стріл зібрані переважно поряд з укріпленнями: на дитинцях та укріплених посадах. Їх розподіляють за призначенням на вістря мисливські та військові. За характером поєднання з древком вістря поділяються на втульчасті та черешкові. У Листвині, де зібрано найбільшу кількість вістрь, виразно переважають черешкові (32 з 44).

Втульчасті вістря у великій кількості зібрані на городищі Листвин та по одному екземпляру – в Білеві та Басовому Куті [рис. 4: 47, 61; 2, рис. 4: 16]. Вони мають широкі аналогії насамперед на землях Західної Русі [10, с. 56]. Якщо ромбоподібні втульчасті вістря (рис. 4: 39–43) зустрічались, зокрема, на городищах Понімання [11, с. 197], то вістря квадратного перетину (рис. 4: 58) є рідкісним. Напоширеніші серед втульчатих двошипні вістря стріл знайдено під час розкопок Дорогобужа, Пінська, Берестя, Плісеська, Звенигорода, Галича, на городищах біля Чарукова, Тоболів та Грабова біля Ковеля, в околицях Тереховлі та Перемишля [9, с. 220; 3, с. 120–121; 32; 44, гус. I: 15; 43, гус. 3: 52] та на ще з понад 20 поселеннях VIII–XIII ст. на території давньої Галицько-Волинської держави [12, с. 168].

Серед черешкових вістрь з Пересопниці (6 шт.: рис. 4: 35) та Листвина (рис. 4: 15–17, 52–56) виразно переважають ромбоподібні та бронебійні (квадратні в перетині), які М.П. Кучера датував на Плісеському городищі IX–XI ст. [8, с. 39, рис. 14: 3]. За формою пера їх ділять на три групи: ромб правильної форми, пера ромбоподібної форми з низькоопущеними та високопіднятими плечиками. Друга група з шийкою пера (перетин голівки – ромбічний, а шийки – круглий; рис. 4: 20) найбільш характерна для XI ст. у всій Східній Європі [10, с. 74; 11 с. 193, рис. 2: 6]. Натомість ромбоподібні, т.зв. “гніздовського типу” (рис. 4: 15) датуються досить широко – IX–XIV ст. [11, с. 193, рис. 2: 7–9].

Клиноподібні вістря (тип 44 за класифікацією А.Ф. Медведєва; рис. 4: 22) були поширені у IX–XIV ст. Аналогії їм відомі з Плісеська, Любеча, Друцька та ін. [11, с. 195, рис. 2: 10]. Долотоподібні вістря з Жорнова та Басового Кута [тип 100 за класифікацією А.Ф. Медведєва: 9, с. 86] мають аналогії на багатьох археологічних пам'ятках [17, с. 108, рис. 67: 23]. Їх стандартна довжина 9,1 см, довжина головки 6 см, ширина 0,8 см (рис. 4, 18, 19). Час побутування широкий: XI–XIV ст.

У Чемерині знайдено тригранно загострене рогове вістря біконічного томара (рис. 4: 65), характерного для XI – першої половини XIII ст. [10, с. 87] та залізну петлю від сагайдака [20, с. 38, рис. 4: 12]. Подібні петлі поширені вже з X ст. у провідних дружинних центрах [6, с. 87, рис. 64 на с. 90: верхн. ряд, 13-й рис. справа; 8, рис. 15: 10].

Неподалік від Листвина у підкурганних дружинних похованнях виявлено багато характерних предметів спорядження. Так, в одному з трьох курганів, що знаходились у с. Мокрому з боку с. Молодава [1, с. 70], виявлено шолом (рис. 5: 1), що належить до групи сфероконічних шоломів, виготовлених з чотирьох частин і обтягнутих суцільною позолоченою мідно-бронзовою смугою (тип II, за А.М. Кирічниковим). Цей шолом аналогічний до екземпляра з Чорної могили в Чернігові [4, с. 26]. Він датується рубежем X–XI ст. [40, с. 65].

Крім наступального озброєння на розкопках, виявлені предмети, що належать до захисного виду озброєння. Це дві залізні пластини від панцира, які виявлені в наземній споруді дитинця Листвина. Пластини мають прямокутно-видовжену форму, їхні розміри: довжина – 7 см, ширина – 3 см, товщина – 0,6 см. На краях кожної пластини зроблено по 9 отворів для прикріплення їх за допомогою ниток або тоненьких шкіряних смужок до шкіряної або тканинної підкладки (рис. 5: 2). Про раннє застосування подібних пластинчастих панцирів свідчать матеріали з Хотомеля, які датуються IX ст.

Важливим елементом військового спорядження дружинника був мідний казан, стінку якого знайдено у споруді на дитинці Жорнівського городища (рис. 5: 3). Мідні клепані казани були поширені на Волині [28, с. 52–53]. Зокрема, шматки мідного казана кочівницького типу знайдено у будинку дружинника XII – початку XIII ст. на посаді Пастівник у Пересопниці. Унікально збережена знахідка цього типу казанів випадково виявлена у княжому Володимирі. Прийнято вважати їх запозиченням у половців.

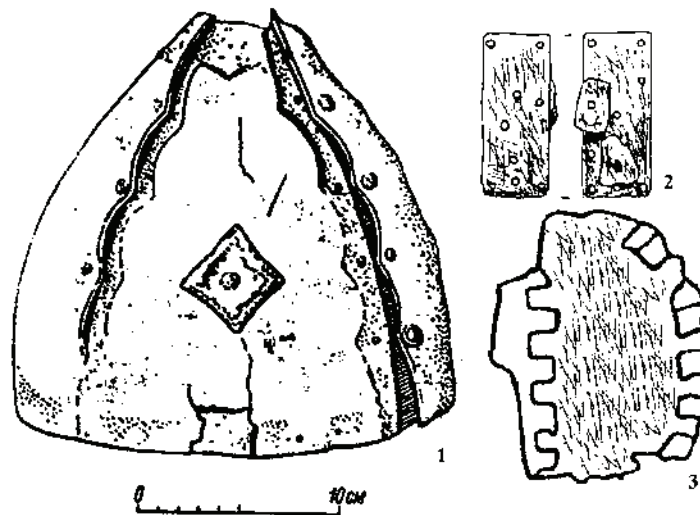


Рис. 5. Захисні обладунки та спорядження дружинника X–XII ст.:  
 1 – шолом з Мокрого; 2 – пластина від панцира, залізо, Листвин (за Р.М. Чайкою);  
 3 – уламок стінки казана, бронза. Жорнівське городище (за Б.А. Прищепюю).  
 Фонди ДАМ у Варшаві, музею археології ЛНУ ім. І. Франка та РКМ

Також до атрибутів дружинника, пов'язаного з північноєвропейським дружинним світоглядом, належить мініатюрна бронзова сокирка-амулет, знайдена на Жорнівському городищі (рис. 2: 3). Подібні амулети зібрані на багатьох пам'ятках Волині [15; 18].

Проведене автором зіставлення знахідок предметів озброєння з території Південно-Західного Погориння показує високий рівень військової справи на момент т. зв. остаточного “окняжіння” території волинян. Немає певності, що чисельне скандинавське та південне озброєння належало саме великокняжим дружинам, які були розквартировані у князівських фортецях на території Погориння. У такому разі ними, окрім вище наведених городищ т. зв. “волинського” типу, мали бути городища, розташовані у верхів'ях р. Стубла: Листвинське, Жорнівське, Варковицьке. Однак відносно концентрацію на цій території знахідок скандинавського походження, а також дружинного озброєння та спорядження можна також пояснити відступом племінної аристократії з територій вздовж шляху “із хазар в німець”, освоєваних великокнязівською владою першочергово. Таким чином, Листвинське та Жорнівське городища занепали після жорстокого погрому, вчиненого на початку XII ст., ймовірно, саме великокняжими дружинами в процесі т. зв. остаточного “окняжіння” території волинян.

Зібрана сьогодні колекція предметів озброєння та спорядження вершника підтверджує тезу про важливе значення Пересопницької округи в організації оборони Руської землі із західного напрямку.

1. Антонович В. Б. Археологическая карта Волынской губернии // Труды XI Археологического Съезда в Киеве в 1899 г. – М., 1901. – Т. 1. – С. 36–133.
2. Ауліх В. В. До питання про місцезнаходження літописної Пересопниці // Середні віки на Україні. – Вып. 1. – К.: Наукова думка, 1971. – С. 168–176.
3. Власова Г. М., Возницький Б. Г. К исследованию северо-западной части городища летописного Звенигорода // Краткие сообщения о полевых исследованиях Одесского госуниверситета им. И. И. Мечникова и Одесского археологического музея в 1960 году. – Одесса, 1961. – С. 115–121.
4. Зоценко В.М. Скандинавські артефакти Південно-Західної Русі // Стародавній Іскоростень і слов'янські гради VIII–X ст.: Зб. наук. праць. – К.: “Корвін”, 2004. – С. 87–105.
5. Каргер М.К. Археологические исследования древнего Киева. – К., 1950.
6. Кирпичников А.Н. Древнерусское оружие / А.Н. Кирпичников. – Вып. 3: Доспех: комплекс боевых средств X–XIII вв. / А.Н. Кирпичников. – 1971. – 92 с. (САИ. – Вып. Е1-36).
7. Кухаренко Ю. В. Средневековые памятники Полесья // САИ, Д1-57. – М., 1961. – 39 с.
8. Кучера М. П. Древний Пліснеськ // Археологічні пам'ятки УРСР. – Т. 12. – К., 1962. – С. 3–56.
- 9.

Лысенко П. Ф. Берестье.– Минск: Наука и техника, 1985.– 399 с. 10. Медведев А. Ф. Ручное метательное оружие (лук и стрелы, самострел) VIII–XIV вв. // САИ.– 1966.– Вып. Е1–36.– 184 с. 11. Пивоварчик С. А. Вооружение и снаряжение всадника из раскопок Понеманских городищ (X–XIII вв.) // Гістарычна-археалагічны зборнік.– Вып. 3.– Мінск, 1994.– С. 190–201. 12. Петегрич В. М. Оружие и снаряжение всадника // Археология Прикарпатья, Волыни и Закарпатья (реннеславянский и древнерусский периоды).– К.: Наук. думка, 1990.– С. 163–171. 13. Петрашенко В.О., Коцюба В.К. Дослідження Канівської експедиції в 2004 р // Археологічні дослідження в Україні 2003–2004 рр. – Вып. 7. – Київ, 2005. – С. 249–251. 14. Плахонін А. Г. Східна Волинь у зовнішній політиці Давньоруської держави (X– перша половина XI ст.) // Український історичний журнал.– 2000.– № 4.– С. 127–143. 15. Прищепя Б. А. Жорнівське городище на річці Стублі // Археологічні дослідження в Україні.– К., 1992.– С. 119–128. 16. Прищепя Б. А., Нікольченко Ю. М. Літописний Дорогобуж в період Київської Русі. До історії населення Західної Волині в X–XIII століттях.– Рівне: Державне редакційно-видавниче підприємство, 1996. – 248 с. 17. Прищепя Б. А., Нікольченко Ю.М. Муравицьке городище.– Маріуполь: Рената, 2001.– 80 с. 18. Савицький В., Охріменко Г. Мініатюрні сокирки-амулету – джерело для реконструкції дохристиянських вірувань давніх слов'ян // Старий Луцьк: Наук.-інформ. збірник ЛДІКЗ.– Вып. 3.– Луцьк: Волинська обласна друкарня, 2007.– С. 130–138. 19. Терський С. В. До проблеми формування первинних міських осередків Південно-Західного Погориння у IX–XIII ст. // Актуальні проблеми розвитку міст та міського самоврядування (Історія і сучасність): Тези міжнародної науково-практичної конференції (м. Рівне, 7–9 квітня 1993 року).– Рівне, 1993. – С. 71–73. 20. Терський С. В. Літописний Чемерин. Підсумки археологічних досліджень 1988–1990 років // Наукові записки Львівського історичного музею (далі – НЗ ЛІМ).– Вып. I.– Львів, 1993.– С. 27–41. 21. Терський С. В. Обстеження городищ княжої доби на Волині в 1986–1991 роках // НЗ ЛІМ. – Вып. I.– Львів, 1993. – С.41–67. 22. Терський С. В., Терський В.С. Літописна Пересопниця, або Призабуте місто над Стублою // “Родовід”: Наукові записки до історії культури України: дослідження; архівні матеріали; публіцистика. – №7. – 1994. – С. 47–53. 23. Терський С. В. Історична топографія та забудова Пересопниці XII–XIII ст. у світлі нових археологічних досліджень // Волинь незабуття: Тези VI Регіональної науково-практичної конференції “Нові краєзнавчі дослідження у контексті національного відродження України”. – Рівне, 1995. – С.8–9. 24. Терський С. В. Волинь в системі міжнародних зв'язків Київської Русі (X–XIV ст.) (до постановки проблеми) // НЗ ЛІМ. – Вып. 4. – Ч.І. – Львів, 1995. – С. 73–88. 25. Терський С. В. Підсумки археологічних досліджень дитинця та передмість городища Пересопниця на Волині // Materiały i sprawozdania Rzeszowskiego ośrodka archeologicznego.– Т.ХVII. – Rzeszow-Krosno-Przemysl-Sandomierz-Tarnow, 1996. – S. 305–309. 26. Терський С. В. Дослідження Поліської археологічної експедиції у басейні р. Стохід // Археологічні дослідження в Україні 1998–1999 року.– Київ: Ін-т археології НАН України, 1999.– С. 44–46. 27. Терський С.В. Олика: Історичний нарис. – Львів: Новий час, 2001.– 52 с., іл. 28. Терський С.В. Археологія доби Галицько-Волинської держави.– Львів: Ін-т українознавства НАН України, 2002.– 108 с. 29. Терський С. В. Пересопниця: Краєзнавчий нарис. – Рівне: Азалія, 2003.– 160 с. 30. Терський С.В. Військова справа у Галицько-Волинській державі (археологічний аспект) // Вісник Національного університету “Львівська політехніка” “Держава та армія”.– 2006. – № 571. – С. 8–18. 31. Терський С. В. Лучеськ X–XV ст.– Львів: Вид-во Національного ун-ту “Львівська політехніка”, 2006.– 252 с. 32. Терський С. В. Скандинавські археологічні пам'ятки на Волині (X–XII ст.) // Другі “Ольжині читання”.– Пліснесько-Львів, 14–15 червня 2007 року.– Львів, 2007.– С. 53–58. 33. Терський С.В. Матеріальна культура населення Погориння (X–XII ст.) як приклад балто-чорноморських впливів // Kultura Ludów Morza Bałtyckiego.– Т.1: Starożytność i średniowiecze.– Торунь, 2008.– S. 122–139. 34. Чайка Р. М. Зброя та речі військового спорядження з городища Листвин // Археологічні дослідження Львівського університету.– Вып. 2.– Львів: ЛДУ, 1997.– С. 75–86. 35. Чайка Р.М. Давньоруське городище Листвин і його околиці у X–XI ст.– Львів: ЛДУ, 2009.– 214 с. 36. Шеломенцев-Терський С.В., Шеломенцев-Терський В.С. Летописная Пересопниця (Итоги археологических исследований 1974–1991 гг.) // Материалы по археологии России. – М., 1995. – Вып.2: Славянская археология 1990. Раннесредневековый город и его округа. – С.58–66. 37. Томенчук Б. Археологія некрополів Галича та Галицької землі. Одержавлення. Християнізація.– Івано-Франківськ, 2006.– 328 с. 38. Sunkalowski A.



*Materiały do pradziejow Wolynia i Polesia Wolynskiego.*– Warszawa, 1961.– 265 s., XXXI tabl. 39. Ginalalski J., Kotowicz P. *Elementy uzbrojenia i uporządzenia jeździeckiego wczesnośredniowiecznego „Horodyszcze” w Trepczy, pow. Sanok, stan. 2* // *Materiały i Sprawozdania Rzeszowskiego Ośrodka Archeologicznego.*– T. 25.– Rzeszów, 2004.– S. 187–257. 40. Jakimowicz R. *Szlak wyprawy kijowskiej Bolesława Chrobrego w świetle archeologii* // *Rocznik Wołyński.*– T. 2.– Równe, 1933.– S. 65. 41. Kazakevičius Vytautas. *Geležies amžiaus strėlės Lietuvoje (II–XII–XIII amžius).*– Vilnius, 2004.– 136 s. 42. Liwoch R. *Wczesnośredniowieczne zabytki z Lidawki na Wołyniu* // *Materiały archeologiczne.*– T. 24.– 2003.– S. 153–157. 43. Petehyrycz W., Ters'kyj S. *Materiały z wczesnośredniowiecznego cmentarzyska we wsi Walawa koło Przemyśla* // *Rocznik Przemyski.*– T. 23.– 1997.– Z. 5. *Archeologia.*– S. 107–118. 44. Rauhut L. *Wczesnośredniowieczne materiały archeologiczne z terenów Ukrainy w Państwowym Muzeum Archeologicznym w Warszawie* // *Materiały wczesnośredniowieczne.*– T. 5.– 1960.– C. 231–259. 45. Zabiela G. *Scandinavian arrowheads in Lithuania* // *Archaeologia Baltica.*– 2.– Vilnius, 2000.– P. 133–140.

УДК 94(477) „10/14”:623.446.4

І.П. Возний, А.В. Федорук

Чернівецький національний університет імені Юрія Федьковича

## ВІСТРЯ СТРІЛ X – XIV ст. З ТЕРИТОРІЇ МІЖ ВЕРХНІМ СІРЕТОМ ТА СЕРЕДНІМ ДНІСТРОМ

© Возний І.П., Федорук А.В., 2010

**Розглядаються основні категорії наконечників стріл X – XIV ст., які виявлені на археологічних пам'ятках території між Верхнім Сіретом та Середнім Дністром. Подано типологію наконечників, проведено їх порівняння та простежено аналогії на інших теренах Давньоруської держави.**

**In the article were investigated main categories of arrow tips of X–XIV centuries discovered on the archaeological relics from the territory between Upper Siret and Middle Dnister. It was given typology of tips, carried out their comparison and established analogies on other regions of Old Rus.**

Одним з основних показників рівня військової справи є оспівана в билинах і літописах зброя, відома за багаточисленними знахідками на археологічних пам'ятках і становить один із показників культурного рівня суспільства. Її неможливо розглядати у відриві від виробництва, соціального середовища та тих прошарків і груп, із яких складалося військо. Вивчаючи її, можна дійти висновків, які характеризують як військову справу, так і господарське, торговельне і соціальне життя давньоруського суспільства [23, с. 6]. Високий ступінь розвитку металообробного ремесла на території Сіreto-Дністровського межиріччя давав можливість виробляти усі види високоякісної зброї. озброєння слов'яно-руського населення краю не поступалося ні асортиментом, ні якістю озброєння військ інших теренів Київської держави та сусідніх країн.

Важливими засобами дальнього бою були луки, а з другої половини XIII ст. виступають самостріли. Перші переважно були зброєю польової боротьби. Роль арбалетів зросла в період активізації фортечної, облогової війни, змін в обладунках і фортифікації, які відбулися у післямонгольський період.

Основною категорією знахідок, які характеризують зброю дальнього бою і промислового полювання, є наконечники стріл. Про широке використання їх у бою неодноразово згадувалося у давньоруських літописах: “ни по стреле пустивше тогда побегоша”, “и стреливше побегнуша предь