

## ЗНАЧЕННЯ ОГОРОЖ ТА ЇХНІХ СТРУКТУРНИХ ЕЛЕМЕНТІВ У ФОРМУВАННІ АРХІТЕКТУРИ ПАЛАЦОВИХ АНСМБЛІВ XVIII–XIX ст. м. ЛЬВОВА

© Базилевич В.В., 2012

**Розглянено основні способи формування огорожами та їхніми структурними елементами архітектури палацових ансамблів XVIII–XIX ст. м. Львова, що виявив та покласифікував автор.**

**Ключові слова:** *Львів, архітектура палацових ансамблів, художній метал, огорожі, способи формування архітектури.*

**The article discusses and classifies the methods of Lviv palace ensembles architecture of XVIII–XIX c. creation by means of fence and their structural elements design.**

**Key words:** *Lviv, palace ensembles architecture, ironwork, fence, methods of architecture creation.*

### Вступ

Палаці та палацові ансамблі з художнім металом XVIII–XIX ст. м. Львова не були об'єктом окремого дослідження. Внаслідок нефахових реконструкцій кількох палацових ансамблів м. Львова упродовж останніх десятиліть одну автентичну огорожу було розібрано, дві – видозмінено, що спричинило і зміни в архітектурно-композиційних вирішеннях ансамблів.

Окрім того, аналіз зведених упродовж останніх років огорож в історично сформованому середовищі, зокрема в палацових ансамблях, довів часткову відсутність у проєктантів знань щодо особливостей їхнього проєктування.

### Аналіз літератури

У 1990-ті рр. брами, огорожі й ворота у забудові південних міст України досліджує В. Тимофієнко [1], за межами України у 1950-х рр. – А. І. Ігнат'єва [2], С. Г. Розенблом [3], у 1990-х рр. – художній метал, зокрема огорожі – М. Соузвоз, С. Соузвоз [4], І. Робертсон, Дж. Робертсон [5].

Окремо згадаємо дисертаційне дослідження Я. Зілгілвіса [6], в якому наведена типологія за орнаментом решіток огорож палацово-садибних ансамблів Латвії другої половини XIX ст. – початку XX ст.

### Мета статті

Мета статті – висвітлити результати атрибуції огорож палацових ансамблів XVIII–XIX ст. м. Львова, окреслити виявлені способи формування огорожами та їхніми структурними елементами архітектури палацових ансамблів XVIII–XIX ст. м. Львова та проаналізувати закономірності розвитку цих способів упродовж другої половини XVIII ст., першої половини XIX ст., другої половини XIX ст.

### Основний матеріал

Внаслідок проведеної (підтверженої) атрибуції огорож та їхніх елементів у 11 палацових ансамблях XVIII–XIX ст. м. Львова (табл. 1) виявлено, що у п'яти палацових ансамблях – автентичні огорожі, у трьох палацових ансамблях – огорожі, що з'явилися внаслідок пізніших реконструкцій та добудов, у одному ансамблі – автентичну огорожу розібрано, два розібрані палацові ансамблі та їхні огорожі – відомі за описами та іконографією.

**Атрибутація огорож  
та їхніх структурних елементів у палацових ансамблях XVIII–XIX ст. м. Львова**

№	Вид художнього металу	Результати атрибутації	Примітка
у палацах другої половини XVIII ст.			
<i>I. у палаці Бельських (пл. Галицька, 10)</i>			
1	огорожа	1756 р., арх. П'єр Ріко де Тіреже(?), 1829 р.; II пол. XIX ст.	
2	ліхтарі огорожі	II пол. XIX ст.	втрачені
3	ліхтар огорожі	початок XX ст.	втрачений
<i>II. у Митрополичому палаці в складі ансамблю св. Юра (пл. св. Юра, 5)</i>			
4	огорожа	1770–1772 рр., ковалі І. Микулевич, Стефан Коваль, скульптор М. Філевич, каменярі П. Білостоцький, О. Стефанський	
5	ліхтарі фасаду і огорожі	2001–2003 р., ін-т «Укрзахідпроектреставрація»	
<i>III. у палаці на Погулянці (вул. Погулянка, 26)</i>			
6	огорожа	остання чверть XVIII ст.	втрачена
у палацах першої половини XIX ст.			
<i>IV. у палаці Баворовських (вул. Бібліотечна, 2)</i>			
7	огорожа	1912 р., арх. І. Левинський	
<i>V. у палаці Дідушицьких (вул. Зелена, 24)</i>			
8	огорожа	1848–1854 рр., арх. В. Шмідт	
<i>VI. у палаціку по вул. Личаківській, 15</i>			
9	ворота	1990–2003 рр.	
у палацах другої половини XIX ст.			
<i>VII. у палаці Сапіг (вул. Коперніка, 40а)</i>			
10	огорожа	1868 р., арх. А. Кун	
11	ліхтарі огорожі	кінець XIX ст.	втрачені
<i>VIII. у палаці Голуховського (вул. Листопадового Чину, 16)</i>			
12	огорожі	1870 р., арх. Окман	демонтовано 2000 р.
13		2000 р.	
14	ліхтарі огорожі	1870 р.	втрачені
<i>IX. у палаці Потоцьких (вул. Коперніка, 15)</i>			
15	огорожа	1889 р., арх. Л. д'Оверні, Ю. Цибульський, рек-я 1976 р., 2002 р., ін-т «Укрзахідпроектреставрація»	
16	ліхтарі огорожі	1889 р., арх. Л. д'Оверні, Ю. Цибульський	
17			
<i>X. у палаці Семенських (вул. Пекарська, 19)</i>			
18	огорожа	1892–1895 рр., арх. А. Вагнер, І. Левинський, Я. Кудельський	
19	ліхтарі головної брами		втрачені
20	ліхтар господарської брами		
<i>XI. у палаці Скшинських (вул. Технічна, 4; не існує)</i>			
21	огорожа	друга половина XIX ст.	не існують
22	ліхтарі огорожі		



проведена атрибутація



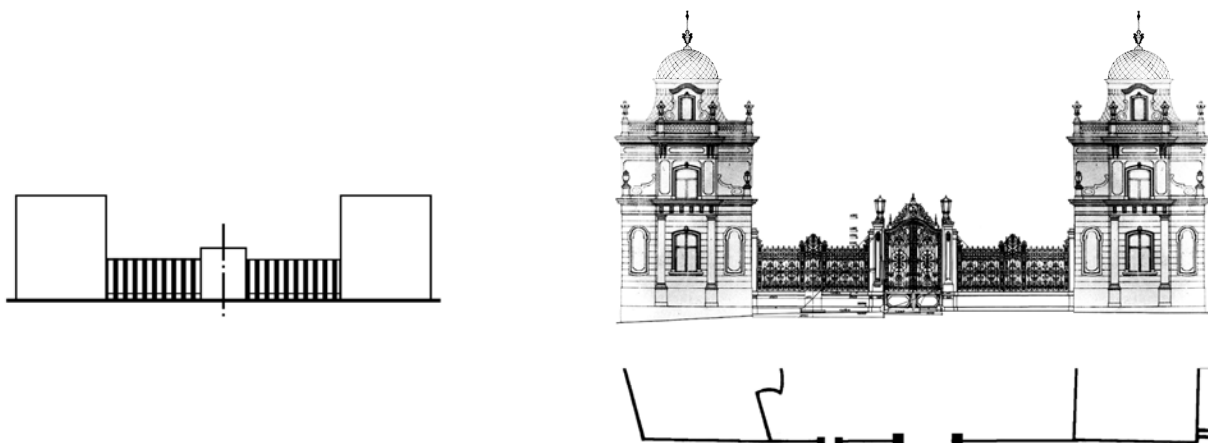
підтверджена атрибутація

Автентичні огорожі належать до трьох часових та стилістичних періодів: *I. друга половина XVIII ст.* (бароко; бароко з елементами рококо або елементами класицизму); *II. кінець XVIII ст. – перша половина XIX ст.* (класицизм); *III. друга половина XIX ст.* (неоренесанс, необароко, необароко з рисами неокласицизму, неокласицизм, різностильовість).

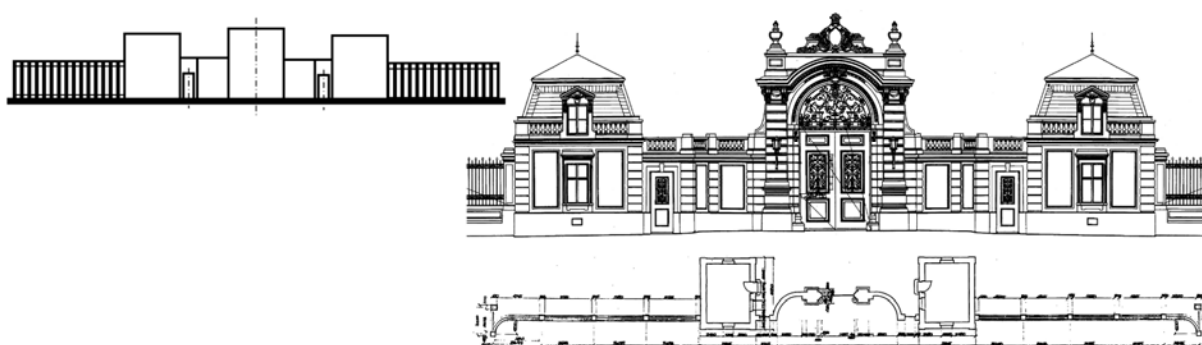
**Формування структурними елементами огорож  
чільного фасаду ансамблю**

*Формування чільного фасаду ансамблю*

**VIIA. В'їзним вузлом, крилами огорожі, фасадами офіцин, сторожівок**

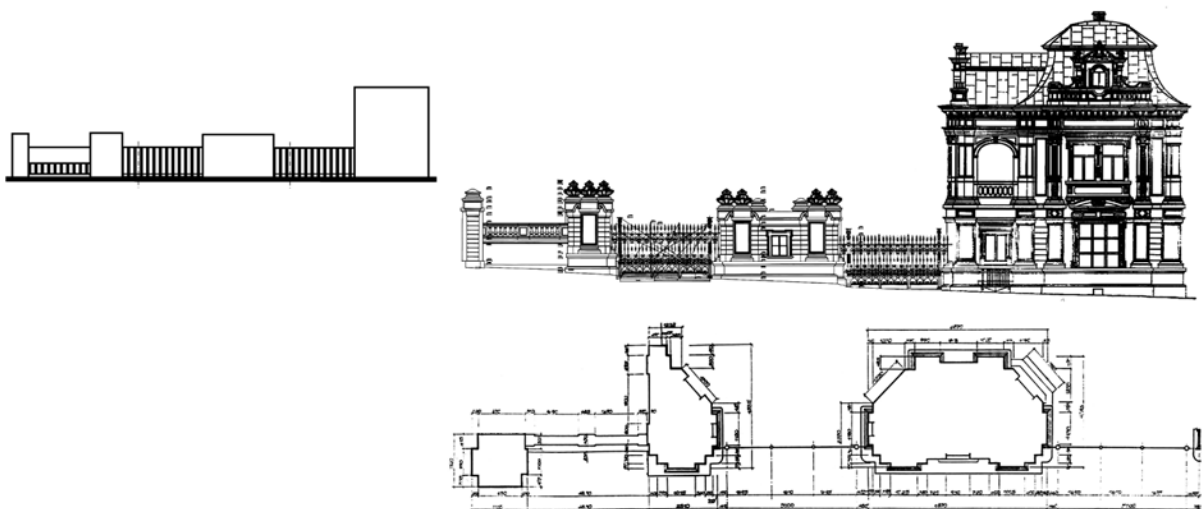


*Рис. 1. Огорожа палацу Семенських*



*Рис. 2. Огорожа палацу Потоцьких*

**VIIIB. В'їзним вузлом, крилами огорожі, фасадом парадного корпусу ансамблю і сторожівок**



*Рис. 3. Огорожа палацу Сапіг*

Формування парадного в'їзду до ансамблю

VIII<sub>1</sub>A. Брамою

VIII<sub>1</sub>B. Брамою, хвірткою й симетричною їй ланкою огорожі

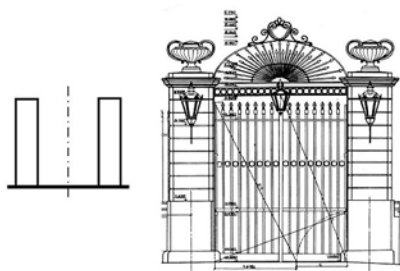


Рис. 4. Брама огорожі палацу Бельських

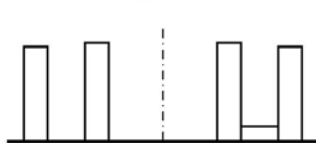


Рис. 5. Брама огорожі палацу Дідушицьких

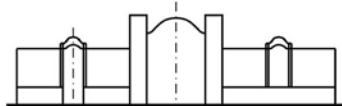
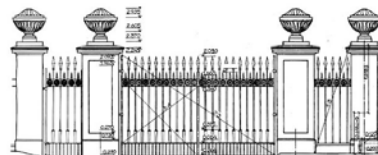
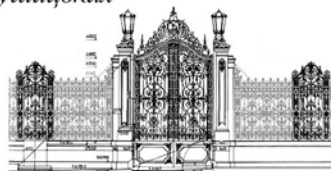


Рис. 6. Брама огорожі палацу Семенських



VIII<sub>1</sub>B. Брамою і двома хвіртками в мурах

VIII<sub>1</sub>G. Двома воротами і хвірткою в одних з них

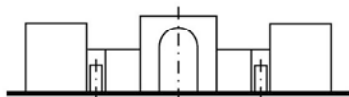


Рис. 7. Брама огорожі палацу Потоцьких

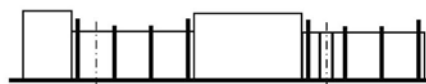


Рис. 8. Брама огорожі палацу Сапіг

Формування фонового елементу цільного фасаду ансамблю

VIII<sub>2</sub>A. Ланками огорожі на мурованому цоколі

VIII<sub>2</sub>B. ланками огорожі поміж металевими рядовими стовпами

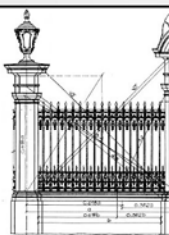


Рис. 9. Ланка огорожі Митрополічного палацу

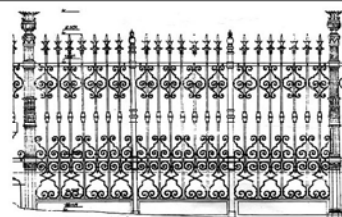


Рис. 10. Ланка огорожі палацу Сапіг

VIII<sub>2</sub>B. ланками огорожі на мурованому цоколі поміж наріжними мурованими стовпами та металевими рядовими

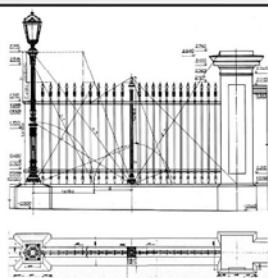


Рис. 11. Ланка огорожі палацу Голуховського

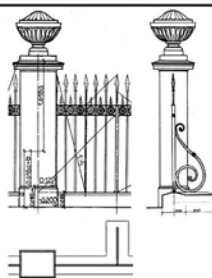


Рис. 12. Ланка огорожі палацу Дідушицьких

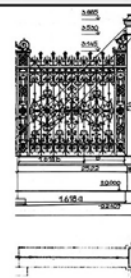
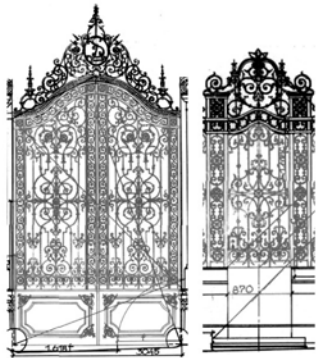


Рис. 13. Ланка огорожі палацу Семенських

*Акцентування обрисами, декоруванням, параметрами структурних елементів воріт і хвірток парадного в'їзду до ансамблю*

**VIII<sub>3</sub>A.** Акцентування парадного в'їзду металевим фронтоном **VIII<sub>3</sub>Б.** Акцентування парадного в'їзду формою воріт та мурованої брами



*Рис. 14. Ворота огорожі палацу Семенських*



*Рис. 15. Ворота огорожі палацу Голуховського*



*Рис. 16. Ворота огорожі Митрополичого палацу*

**VIII<sub>3</sub>В.** Акцентування парадного в'їзду орнаментом воріт та декоруванням мурованої брами **VIII<sub>3</sub>Г.** Акцентування парадного в'їзду параметрами прибрамних стовпів



*Рис. 17. Брама огорожі палацу Потоцьких*

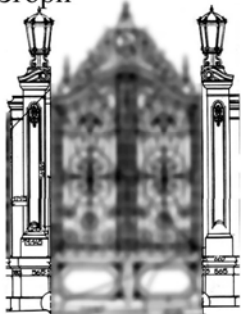


*Рис. 18. Брама огорожі палацу Дідушицьких*

**VIII<sub>3</sub>Д.** Акцентування парадного в'їзду ліхтарями

на прибрамних стовпах:

Згори



*Рис. 19. Прибрамні стовпи огорожі палацу Семенських*

на гранях



*Рис. 20. Прибрамні стовпи огорожі палацу на Погулянці*

на замку



*Рис. 21. Арка брами палацу Семенських*

на (в) арці брами

у центрі фронтона воріт



*Рис. 22. Фронтон воріт огорожі палацу Голуховського*

Внаслідок аналізування значення всього *автентичного* художнього металу у формуванні архітектури палаців Львова виявлено способи формування ним архітектури палаців Львова (їх список викладено у дисертаційному дослідженні [7] та попередніх публікаціях автора).

Висвітливо детальніше **VIII** спосіб формування саме огорож та їхніх структурних елементів архітектури палацових ансамблів XVIII–XIX ст. м. Львова (табл. 2).

**Закономірності розвитку способів формування огорожами та їхніми структурними елементами архітектури палацових ансамблів м. Львова впродовж XVIII–XIX ст.**

Спосіб введення фасаду парадного корпусу в композицію чільного фасаду ансамблю занепадає у першій половині XIX ст. Упродовж другої половини XIX ст. у чільному фасаді ансамблю зростає значення мурованої частини, що у більшості зразків становить 50 % їхньої композиції.

Ускладнюється впродовж XIX ст. об'ємно-просторове вирішення парадного в'їзду до ансамблю: у першій половині XIX ст. – *хвірткою і симетричною їй ланкою огорожі* поруч з брамою, у другій половині XIX ст. – *двома хвіртками*, влаштованими в мурах або *двома воротами і хвірткою*, влаштованою в одних з них. Зауважимо, що у другій половині XIX ст. збільшується відстань між брамою та хвіртками (хвірткою та її симетричною ланкою огорожі).

У першій половині XIX ст. у фоновому елементі чільного фасаду ансамблю, а саме у крилах огорожі починають використовувати як рядові *металеві стовпи з кронштейнами*, наріжні залишаються мурованими. У другій половині XIX ст. як рядові використовують не лише металеві стовпи, але й *решітчасті стійки*. Крім того, формують фоновий елемент ланками огорожі лише між *металевими стовпами*.

У першій половині XIX ст. суттєво зменшується кількість засобів акцентування парадного в'їзду: замість акцентування *формою, декоруванням мурованої брами, параметрами* акцентують лише *параметрами*. У другій половині XIX ст. поряд із засобами акцентування, сформованими у попередні періоди, використовують ще й акцентування *фронтоном, ліхтарями та орнаментом воріт*.

### Висновки

Отже, чільний фасад палацових ансамблів Львова XVIII–XIX ст. формувався, як правило, огорожею між сторожівками, офіцинами та (або) парадним корпусом.

Акцентування в'їзду в огорожах було виконане за допомогою вирізнення форми та декорування, параметричних співвідношень їхніх структурних елементів, а також їх розміщення в плані.

Узагальнюючи закономірності розвитку способів формування огорожами та їх структурними елементами архітектури палацових ансамблів м. Львова впродовж XVIII–XIX ст., можна охарактеризувати першу половину XIX ст. (період класицизму) як період часткового занепаду, зміни або запровадження нових варіантів способів застосування (занепад у використанні варіанта **Б** способу **VIII** та **VIII<sub>3</sub>**, запровадження нових варіантів **Б** способу **VIII<sub>1</sub>** замість варіанта **А** та варіанта **В** способу **VIII<sub>2</sub>**).

Друга половина XIX ст. (час поширення історизму) – період активного запровадження нових варіантів (варіантів **В**, **Г** способу **VIII<sub>1</sub>**, варіанта **Б** способу **VIII<sub>2</sub>**, варіантів **А**, **Д** способу **VIII<sub>3</sub>**), застосування варіантів, розроблених у попередні періоди, зокрема відродження варіантів другої половини XVIII ст., що не використовувались у першій половині XIX ст. (**VIII<sub>Б</sub>**, **VIII<sub>1А</sub>**, **VIII<sub>3Б</sub>**, **VIII<sub>3В</sub>**).

1. Тимофієнко В. І. *Брами, огорожі й ворота у забудові південних міст / АН України. Ін-т мистецтвознавства, фольклористики та етнології ім. М. Т. Рильського*. – К., 1994. – 68 с., іл.
2. Игнатьева А. И. *Металлические ограды в московской архитектуре первой половины XIX века: Автореф. дис. ... канд. арх. / МАРХИ*. – М., 1954. – 20 с.
3. Розенблюм С. Г. *Архитектурные металлические ограждения*. – М.: Государственное издательство архитектуры и градостроительства, 1950. – 136 с.
4. Southworth S., Southworth M. *Ornamental Ironwork*. – New York: McGraw–Hill, Inc. – 1992. – 173 p.
5. Robertson E., Robertson J. *Cast Iron Decoration: A World Survey with 521 illustrations*. – New York: Thames and Hudson, 1994. – 500 s.
6. Зилгилвис Я. Э. *Развитие архитектуры дворцово-усадебных ансамблей Латвии второй половины XIX – начала XX вв.: Автореферат дис. ... канд. арх. 18.00.01 / Рига, 1989*. – 16 с.
7. Базилевич В. В. *Художній метал у формуванні архітектури палаців XVIII–XIX ст. м. Львова: дис... канд. арх.: 18.00.01 / Нац. ун-т «Львівська політехніка»*. – Львів, 2007. – 285 с.