

АРХІТЕКТУРА ДЕРЕВ'ЯНОГО ЖИТЛА НІМЕЦЬКИХ ПЕРЕСЕЛЕНЦІВ УКРАЇНСЬКИХ КАРПАТ НА ПРИКЛАДІ КОЛОНІЙ У РОЗЛУЧІ І МАЙДАНІ ЛЬВІВСЬКОЇ ОБЛ.

© Мер'є О.В., 2012

Досліджено фактологічні матеріали про архітектуру дерев'яного житла німецьких переселенців Українських Карпат на прикладі колоній у Розлучі та Майдані Львівської області, щоб ввести їх у науковий обіг.

Ключові слова: німецькі колоністи (переселенці), дерев'яне житло, архітектурне вирішення.

The purpose of this publication to introduce into scientific circulation a factual materials about architecture of the wooden homes of German settlers in the Ukrainian Carpathians by the example colonies in Rozluch and Maydan in the Lviv region.

Key words: German colonists (settlers), wooden housing, architecture decision.

Постановка проблеми

За останні два десятиліття суттєво активізувалося дослідження архітектурної спадщини німецьких переселенців у Галичині. Проте у коло дослідження лише частково увійшло житло німецьких колоністів Українських Карпат, а відсутність фундаментальних наукових досліджень їхньої архітектури спричинили знищення та втрату низки цінних об'єктів. Викладені факти достатньо аргументують потребу першочергового історико-архітектурного дослідження дерев'яного житла німецьких переселенців в Українських Карпатах.

Аналіз останніх досліджень та публікацій

Серед українських досліджень загальні питання історії колоній Галичини висвітлені в роботах М. Драка, П. Сіреджука, П. Штойка. Питання планування поселень досліджували О. Олешко, Г.П. Петришин [11], Г.-К. Гайнца [4], Т. Максим'юк, архітектуру дерев'яних храмів німецьких колоністів – О.В. Мер'є [9; 10]. Архітектурно-планувальні, об'ємно-просторові та конструктивні характеристики житла висвітлені в працях Л.Б. Гнесь [5]. Окремі аспекти організації житла відображені в дослідженнях І.П. Гнеся, Л. Пархуця. Історичні дані про німецьких переселенців на теренах Бойківщини висвітлили: Ю.І. Гайда [1, с. 16, 17, 18, 19, 21, 23, 25, 31, 43, 55, 56; 2, с. 452, 453, 455, 457], Б. Москаль [1], В.Д. Шуптар [2]. Проте досі в історії архітектури не заповнена прогалина про досліджувані об'єкти колоній у Розлучі та Майдані Львівської області.

Формулювання цілі статті

Введення в науковий обіг фактологічних матеріалів про архітектуру дерев'яного житла німецьких переселенців в Українських Карпатах на прикладі колоній у Розлучі Турківського р-ну та Майдані Дрогобицького р-ну Львівської області.

Виклад основного матеріалу

Досліджуючи курорт Розлуч Львівської обл., зокрема, локалізуючи дерев'яні вілли кінця ХІХ – першої чверті ХХ ст., увагу автора привернули старі житлові будинки, що вирізнялися розпланувальним та об'ємно-просторовим вирішенням. Виникла необхідність продиференціювати архітектурне вирішення вілл та житла німецьких переселенців. Адже і перші, і другі зводили будівлі в Українських Карпатах у т. зв. “гірських” стилях (напр. “швейцарському”).

Згідно з розповідями старожилів та історичними джерелами, у центрі поселення мешкали німецькі колоністи – шваби [2, с. 452; 10, с. 93]. До 1855 р. їх поселилося 11 сімей [2, с. 452; 13]. У 1880 р. в селі було 132 німці [3; 6; 13, с. 839].

Серед архівних матеріалів автор виявив недатований проект (мабуть, початку XIX ст., у поселенні аналоги не збереглися) первісного житла і господарської будівлі переселенців на досліджуваних теренах [12, арк. 1], який засвідчує, що вони були значних розмірів, зрубної конструкції (рис. 1), але різняться від збереженої забудови переселенців. Розпланувальне та об'ємно-просторове вирішення житла перегукується з типовими проектами плебаній Галичини XIX ст. Наразі не встановлено чи проект був реалізований.

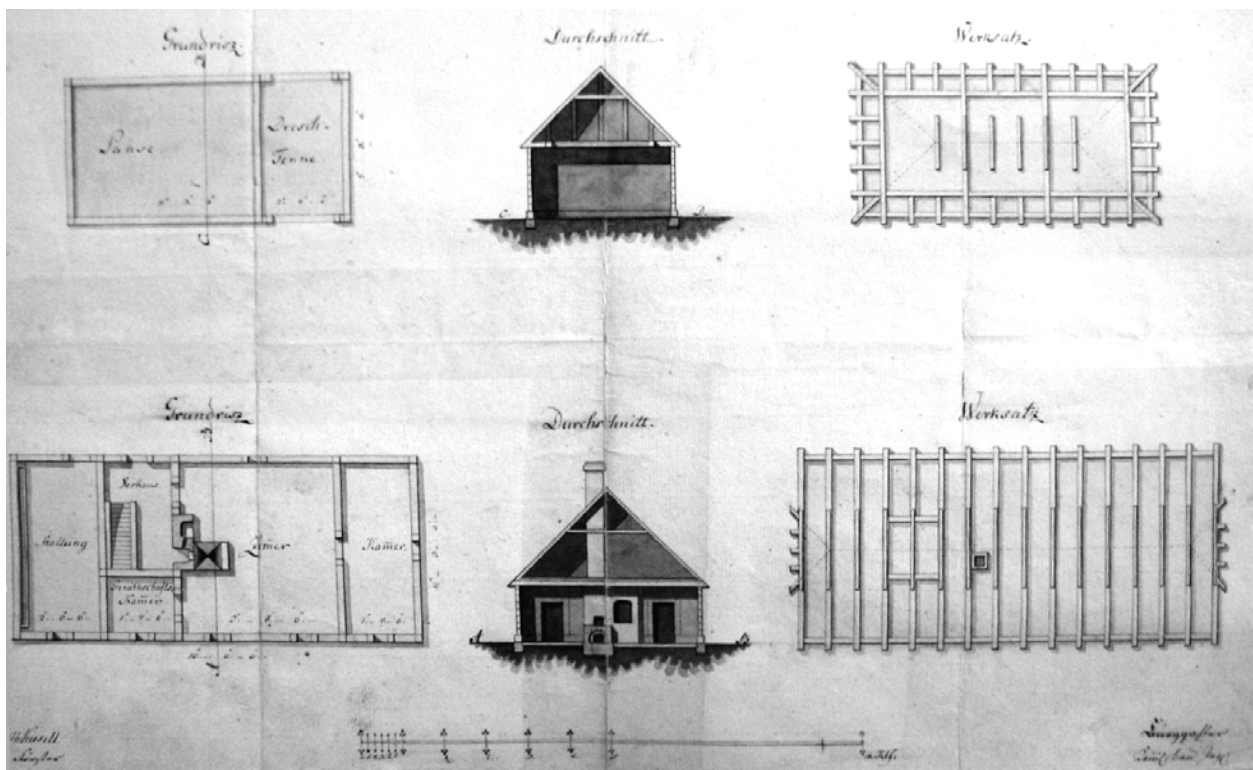


Рис. 1. Креслення будинку № 11 та господарської будівлі переселенців у Розлучі на parcelі 5778/4029/207 [12]

Згідно з віднайденою кадастровою картою Розлуча за 1853 р. [7, арк. 8] простежуємо чітку лінійну забудову із рівним розподілом parcelь, на яких біля дороги влаштовували сад, далі зводили житло (довшим фасадом до дороги), а за ним – господарську будівлю. За дослідженнями О. Мер'є з-поміж зазначених об'єктів на фрагменті кадастрової карти села зберігся лише один будинок (рис. 2, а), що межує з територією плебанії при церкві з 1733 р. і знаходиться на території сільської школи. За радянських часів у ньому функціонувала їдальня, на тепер не функціонує. Це яскравий приклад житла „швабів” і єдиний збережений будинок, що входив до лінійної забудови у центрі поселення, зазначеної на плані ще у 1853 р. [7, арк. 8] (рис. 3, а). За типологією – житлова будівля. Загальні розміри об'єкта – 13,43 x 10,63 м. Будинок дерев'яний, зрубної конструкції (лежень – 230 x 230 мм, зруб стін – 150 x 150 мм) з випусками; зведений на кам'яному підмурівку. Варто зазначити, що всі житлові будинки мали два входи: 1) парадний, від вулиці через тамбур, розміщений посередині будівлі; 2) господарський, через сіни з боку подвір'я навпроти парадного входу. Для освітлення сіней служили вкомпоновані по обидва боки дверей вузькі вертикальні вікна. Тип планування анфіладний, з центральним холмом (рис. 2, б), в якому, влаштовували сходи, що провадили на мансарду; з характерним симетричним вирішенням житлових зон. Одноповерховий з мансардою і півницями (оскільки це терени з невисоким рівнем ґрунтових вод) із склепінчастим перекриттям. Дахові конструкції – дерев'яні балкові. Об'єкт накритий напіввальмовим дахом.

Головний фасад вертикально членований на три частини, завдяки ганку та балкону над ним – на осі фасаду, що виступають за межі стін на 1,95 м і накриті двоххилим дахом. В інтер'єрі влаштовували печі, часто кахельні. Окрім цього, велику увагу німецькі колоністи надавали дерев'яній різьбі: гусакам, накладній різьбі ганку тощо (рис. 4). Український мистецтвознавець Святослав Гординський, розмірковуючи над питанням: “Чому саме німецьке мистецтво дало чудові зразки дерев'яної різьби...?”, дійшов висновку, що “Причини слід шукати в особливостях національної психіки народу, або ж, послуговуючись сучасними термінами, у певних властивостях його соціальної психіки”.

Постає питання чому такий цінний об'єкт, якому понад 150 років, не є пам'яткою архітектури? І це лише підтверджує актуальність дослідження цих будівель. Загалом на території поселення виявлено вісім збережених будинків німецьких переселенців (зокрема № 62, 81, 109, плебанія при храмі німецьких колоністів з 1901–1902 рр. (рис. 3, б) та ін.), проте, більшість з них зазнали значних перебудов. Це фатальні втрати, тим більше, що останнім часом йдеться про повернення Розлучу статусу курорту і пам'ятки історії, архітектури та містобудування у цьому питанні мають вагомe значення.

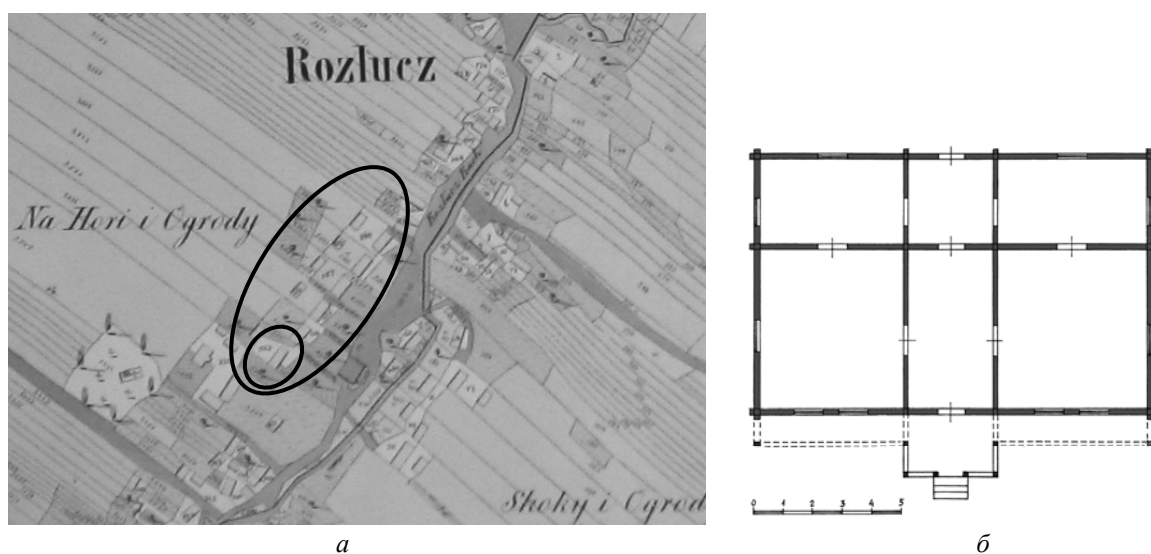


Рис. 2. Житло німецьких колоністів у с. Розлуч:
а – на кадастровому плані Розлуча 1853 р. [7]; б – план першого поверху будинку № 62
(власником був Вальтер Ігнац); обміри та креслення вик. О. Мер'є, VII. 2009 р.



Рис. 3. Дерев'яне житло німецьких колоністів у Розлучі:
а – будинок XIX ст.; б – плебанія 1900 р. Фото вик. О. Мер'є, 10.VII.2009 р.

Наразі невідомо чи переносили досліджувані об'єкти Розлуча до інших поселень, як дерев'яні вілли, але такий приклад нам відомий у іншому поселенні. Йдеться про занедбану на тепер будівлю у селі Майдан Дрогобицького району Львівської обл. (рис. 5), перенесену на початку XX ст. з

колишньої німецької колонії біля с. Майдан (колонія не існує, тепер – це частина заповідника «Сколівські бескиди»). Після перенесення будівля зазнала перебудов (про що засвідчує нелогічне поєднання зрубної та каркасної конструкцій у певних її частинах) і була пристосована під адміністративну функцію. Варто зазначити, що інколи перенесення не передбачає цілковитого відтворення об'єкта, а використання лише добре збереженого дерева з можливістю будівництва відмінної будівлі від автентичної як за розпланувальним, так і за об'ємно-просторовим вирішенням.



Рис. 4. Приклади дерев'яної різьби житла німецьких колоністів у Розлучі Львівської обл.
 Фото вик. О. Мер'є, 2003–2009 рр.

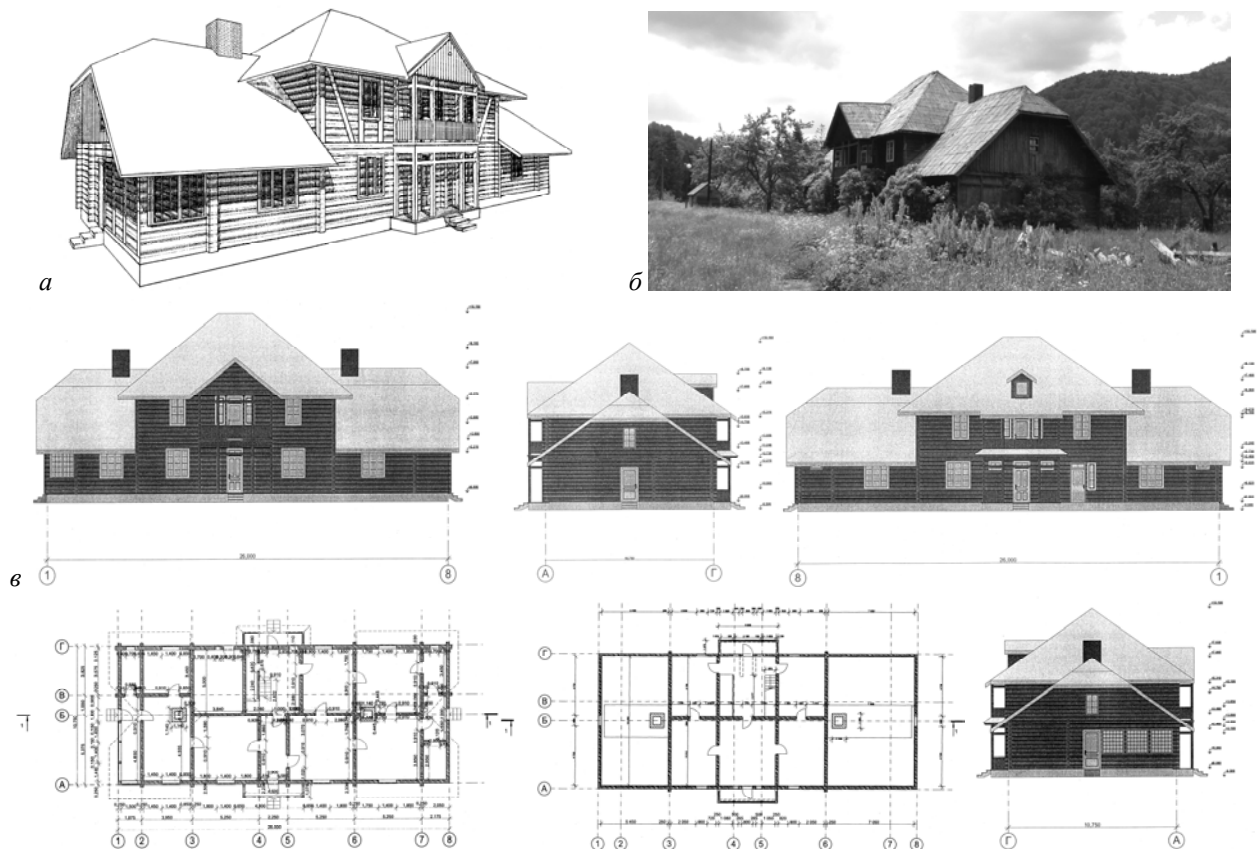


Рис. 5. Дерев'яне житло переселенців, перенесене з німецької колонії
 у с. Майдан Дрогобицького р-ну Львівської обл.:
 а, в – план 1-го поверху та мансарди, головний, тильний та бічні фасади.
 Вик. учасники експедиції Х. Пундор, Т. Казіков [8]; б – фото О. Мер'є, 2010 р.

Висновки

Вперше введено в науковий обіг фактологічні матеріали про архітектуру дерев'яного житла німецьких переселенців в Українських Карпатах на прикладі колоній у Розлучі Турківського р-ну та Майдані Дрогобицького р-ну Львівської області. Проведене дослідження автора дає підстави стверджувати, що:

1) житло і господарські будівлі переселенців були значних розмірів, зрубної та каркасної конструкції; будинки – одноповерхові з мансардами, із напіввальмовими дахами; тип планування – анфіладний з центральним холлом, з характерним симетричним вирішенням житлових зон;

2) будівельні традиції німецьких колоністів вплинули на архітектурне вирішення дерев'яних вілл кінця XIX – першої половини XX ст. у курорті Розлуч та відпочинковій місцевості Майдан Львівської області.

Здійснена інвентаризація збережених об'єктів буде корисною для виготовлення документації – паспортизації, для внесення цих цінних будівель до Державного реєстру нерухомих пам'яток історії та архітектури України як пам'яток місцевого значення.

1. Гайда Ю., Москаль Б. *Розлуч – туристичні ворота Турківщини* / Юрій Гайда, Богдан Москаль. – Ужгород : Патент, 2005. – 144 с., іл. 2. Гайда Ю., Шуптар В. *Турківщина : історія населених пунктів. Монографічний опис* / Ю. Гайда, В. Шуптар. – Ужгород : Патент, 2002. – 604 с. іл. – С. 447–460. 3. «Галичанин». – № 38. – Львів, 1897. 4. Гайни Г-К. *Закладення поселень періоду Йосифинської колонізації в Галичині та особливий приклад Кьонігсау // Німецькі колонії Галичини.* – С. 80–124. 5. Гнесь Л.Б. «Принципи формування архітектури сільського житла німецьких колоністів 1772–1939 рр. в Галичині» : *рукопис дисертації на здобуття наукового ступеня к. арх. : спец. 18.00.01 „Теорія архітектури, реставрація пам'яток архітектури”* / Людмила Богданівна Гнесь. – Львів, 2005. 6. «Діло». – № 35. – Львів, 1896. 7. *Кадастровий план Розлуча 1853 р.* / Центральний Державний Історичний Архів України (ЦДІАУ) у м. Львові : фонд 186, опис 10, справа 1209, арк. VIII. 8. *Матеріали інвентаризації в рамках програми „Науково-практичне дослідження дерев'яної архітектури Українських Карпат” (автор та керівник – О.В. Мер'є).* – Львів: ЛОДА, 2010. 9. Мер'є О. В. *Архітектура дерев'яних римо-католицьких храмів Галичини другої половини XVII – першої половини XX століть* : *рукопис дисертації на здобуття наукового ступеня к. арх. : спец. 18.00.01 „Теорія архітектури, реставрація пам'яток архітектури”* / Ольга Валеріївна Мер'є. – Львів, 2009. – 259 с. : іл. 10. Мер'є О. *Архітектура дерев'яних храмів німецьких колоністів Турківщини початку XX ст.* / Ольга Мер'є // *Вісник НУ «ЛП» № 585.* – Львів, 2007. – С. 91–97. 11. Олешко О., Петришин Г. *Поява і господарська діяльність німецьких поселенців на Галичині та архітектурна специфіка німецьких колоній* // Олешко О., Петришин Г. // *Німецькі поселення в Україні. Історія та сьогодення.* – Київ–Миколаїв, 2006. – 415 с. – С. 91–108. 12. *План будинку переселенців у містечку Розлуч* / Центральний Державний Історичний Архів України (ЦДІАУ) у м. Львові : фонд 726, опис 1, справа 1654, 1 арк. 7. ЦДІАУ у м. Львові : фонд 428, опис 1, справа 20. 13. *Rozlucz / Słownik geograficzny Królestwa Polskiego i innych krajów słowiańskich. T. IX.* – Warszawa, 1888. – S. 839–841.