

# МІСТОБУДУВАННЯ, РАЙОННЕ ПЛАНУВАННЯ, ЛАНДШАФТНА АРХІТЕКТУРА

УДК 711: [502+504]

Н.С. Соснова

Національний університет “Львівська політехніка”,  
кафедра містобудування

## АСПЕКТИ ЕКОЛОГІЧНО-ЗБАЛАНСОВАНОГО РОЗВИТКУ ЛЬВОВА

© Соснова Н.С., 2012

**Розглянено сучасні тенденції розвитку Львова з погляду екологічно-збалансованого територіального планування. Проаналізовано зміни у природно-просторовій організації міста, обумовлені процесом урбанізації. Окреслено потенційні конфлікти наявної стратегії використання земельних ресурсів та збалансованого функціонування міста.**

*Ключові слова: урбанізація, структура міста, ландшафт, урбоекологія.*

**The current trends of Lviv development from ecologically balanced territorial planning point of view have been considered. The changes in the natural and spatial city organisation specified by the process of urbanisation are analysed. The potential conflicts of the existing strategy of land resources usage and balanced operation of the city have been outlined.**

*Key words: urbanization, the structure of the city, the landscape, ecology of the cities.*

### Вступ

Об'єктивні показники розвитку значних міст України, а саме збільшення частки міського населення<sup>1</sup> та зміни в структурі зайнятості, які обумовлюють просторовий перерозподіл функцій та процесів, загострили містобудівні проблеми та проблеми екології міста зокрема.

У країнах, де урбанізація і господарська трансформація природних ландшафтів уже досягла максимуму, росте розуміння необхідності охорони природних екосистем не тільки на заповідних територіях, а повсюди, де живе людина, зокрема і в містах. Збереження та збільшення в містах територій, зайнятих рослинністю, тобто екологічно ефективних площ у багатьох країнах світу визнається одним з важливих завдань міського розвитку [2].

### Аналіз досліджень та публікацій

Досягнення квінтесенції у питанні екологічно-збалансованого планування міста є можливим при сукупності досліджень різних галузей науки: містобудування, урбоекології, соціології міста та соціології ландшафту як науки, що охоплює економіку і менеджмент ландшафту. Е.М. Мікуліна (1984 р., 1986 р.) та З.Н. Яргіна (1988 р.) опрацювали ландшафтно-екологічні стратегії в містобудуванні, В.В. Владіміров розробив урбоекологічний підхід до дослідження містобудівних систем (1999 р.). Господарські властивості ландшафту як основи територіального комплексу проаналізував І. Круглов (1999 р.) [4], В.В. Ковалевський охарактеризував процес урбанізації з погляду економіки та просторової трансформації (2009 р.) [3], М.О. Клименко, А.М. Прищепя доводять негативний вплив урбанізації на агросферу (2010 р.) [5].

---

<sup>1</sup> Згідно з дослідженнями Організації Об'єднаних Націй (Департамент економічних і соціальних питань, Відділ народонаселення) до 2050 р. прогнозується зростання міського населення України до 81,78 %.

**Метою цього дослідження** є визначення негативних тенденцій у взаємоорганізації функціонування міста і його природної основи та окреслення перепон екологічно-збалансованого розвитку Львова.

### **Виклад основного матеріалу**

Серйозність існуючих екологічних проблем потребує проведення аналізу ефективності стратегії розвитку міста. В основі обґрунтування ефективності містобудівної діяльності є, згідно з дослідженнями Л.Г. Тарасової, відповідність характеру й інтенсивності містобудівного освоєння природному ландшафту, його ємкості та функціональним можливостям [9].

Розпланування багатьох міст історично сформувалося так, що воно не дає особливих можливостей для подальших кардинальних змін. До прикладу, центральну частину Стокгольма закладено на острівних територіях, що сьогодні спровокувало проблему корків на дорогах, які ведуть до мостів. До того ж історична забудова не дає простору для розширення доріг, не кажучи вже про прокладення нових.

Певні аналогії можна провести і з плануванням Львова, хоча природним бар'єром розвитку тут є не вода, а горбисті почленовані пасма з системою вершин Головного європейського вододілу на стику низинних та горбогірних ландшафтів.

Первинні дисперсні особливості локалізації забудованих і відкритих територій Львова обумовлені перепадами висот природного каркасу. Освоєння долинного простору ріки Полтви та поступова урбанізація території стику Львівського плато, частини Зх.Поділля і Пд.-Сх. початків Розточчя зумовило рівномірно-щільну забудову середмістя, з часткою відкритих територій лише 10 % [1], інтенсивнішу забудову вздовж радіальних зв'язків та наявність локальних осередків забудови поміж ними. Окремі вулиці чи групи житлових будинків тіснилися у видолінках перетято-горбистої місцевості і, будучи обмеженими природним бар'єром з двох, а то і з трьох сторін, початково були малопрієднаними до загальноміської структури.

Вбудовування міста в природну основу характеризує урбаністику минулих століть. Забудова «обходить» незручні для освоєння ділянки, залишаючи їх в міській структурі незмінними. У результаті найхарактерніші природні елементи поділяли територію міста на окремі, відносно самостійні, частини.

Ускладнення функціональної організації сучасного міста вимагає часткового просторового перерозподілу функцій та процесів, оскільки вирішення господарських проблем міста в той чи інший спосіб веде до кількісних та якісних змін у використанні міських земель, і здебільшого це стосується відкритих територій.

Розглянемо тенденції розвитку міста з позиції поширення житлової забудови у ландшафтно-просторовій структурі міста.

Згідно з викладом основних положень Генерального плану Львова концепція розвитку міста ґрунтується на «секторально-поясній» моделі, в якій поділ на сектори визначається основними напрямками зовнішніх зв'язків [11].

Передбачене в генеральному плані першочергове житлове будівництво в структурі природного каркасу Львова локалізується на горбогір'ях, з північної сторони полтвинської долини в районах Підголосоко, Голоско, Збоїща та в районі Левандівки і Лисинич (рис. 1). Житло зводиться на вільних від забудови територіях і за рахунок винесення колективних садів. Периферійна зона міста розбудовуватиметься за рахунок резервних територій і, знову ж таки, територій колективних садів, які підлягають винесенню.

Отже, запропонована модель розвитку Львова передбачає поєднання двох напрямів розбудови. Першим напрямом є подальше *ущільнення забудови* з інтенсифікацією функцій по всій території міста (за рахунок відкритих територій та ущільнення наявної забудови, особливо в районах, сформованих у 60–80 роках; винесення військових частин і виробничих об'єктів). Цей підхід дає змогу зберегти компактність міста, проте щільність процесів на одиницю міської площі зростає, відповідно зростає антропогенізація ключових елементів природного каркасу Львова.

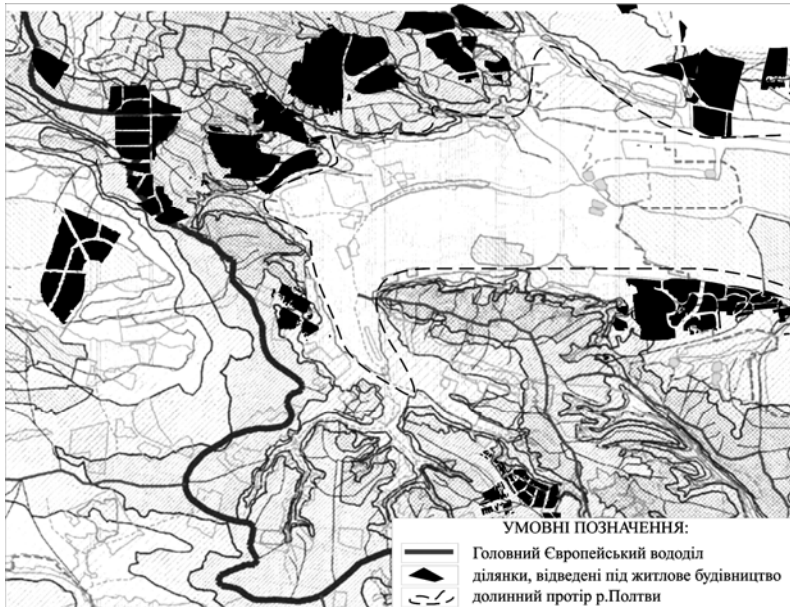


Рис. 1. Схема розміщення першочергового житлового будівництва у структурі природного каркасу міста (виконано на основі Генерального плану Львова та Ландшафтної карти Львова [1])

основних доріг, натомість міська влада не надала обґрунтованої програми розпланування вулиць і площ. Як наслідок, нові вулиці виникли відповідно до приватних інтересів [13]. Сучасна ситуація в певній мірі є подібною. Прямим наслідком ущільнення забудови є зростання транспортного навантаження на вулично-дорожню мережу. «Переростання» містом первісної рельєфної ситуації мало б відобразитися у зміні планувальної структури. Проте концептуальних рішень щодо трансформації домінуючої радіальної структури Львова, за якої «всі дороги ведуть до центру» не помітно.

Згідно з визначенням З.Н. Яргіної проблема «балансу» природного і штучного середовища для міста вирішується як задача зв'язку міста з його зовнішнім природним оточенням [10]. Конкретизує це твердження дослідження Н.В. Маслова, який доводить, що «екологічна рівновага досягається лише на обширних територіях, оскільки щільно забудоване місто не спроможне забезпечити відтворення основних природних ресурсів». Існують розрахунки потреби людини в території, що провели різні незалежні організації та науковці: ООН, американський еколог Ю. Одум та грецький містобудівельник К. Доксіадіс. Згідно з цими дослідженнями сумарна потреба території в середньому становить 2 га на одну людину, причому частка природного ландшафту має бути 50 %, решта – сільськогосподарські угіддя та міська територія [6].

Отже, враховуючи концепцію ущільнення Львова за рахунок внутрішніх відкритих територій, необхідно встановити величину приміських територій, які потрібно приєднати до урбанізованого природокористування, щоб забезпечити екологічну рівновагу природно-антропогенної системи міста.

Натомість, другий напрям розвитку міста, згідно з Генеральним планом, декларує збільшення метражу житлової забудови на окраїнних землях (рис. 2), що також не передбачає збереження стратегічних запасів відкритих територій Львова.

Місто охоплює більші території і структурно стає складно організованим. Площі, що в Генеральному плані пропонуються до житлової забудови в структурі міста загалом мають дисперсний характер розміщення. Однак більшість – це периферійні землі міста і землі приміських

Згідно з генеральним планом житлова забудова – від садибної до 15-типоверхової – планується на важких до освоєння, почленованих ярами, високих пагорбах південно-східної окраїни Розточчя<sup>2</sup>. Пасма пропонованої забудови «сідають» поперек членування рельєфу і частково перекривають природні коридори аерації видолинку центральної частини Львова.

Минуло майже сто років з часу досліджень І. Дрекслера проблем розвитку Львова, хоча вказані ним проблеми і сьогодні не мають однозначних рішень. У праці «Великий Львів» І. Дрекслер застерігав, що забудова стає щораз гущішою, будівництво охоплює землі поміж променями

<sup>2</sup> Пасмо височинної гряди Південного Розточчя ускладнене поздовжніми розломами, що доповнюються поперечними щодо головних складчастих форм розломами. Через південь Розточчя проходить Головний європейський вододіл.

сіл. Помітна тенденція формування ущільненої смуги садибної забудови по периметру міста. Якщо на сьогодні урбанізація приміської території має променевиї характер – розбудовуються села вздовж основних транспортних зв'язків, то наступним етапом ймовірно буде заповнення менш освоєних секторів поміж ними. Циклічний розвиток міста, за визначенням Л.Г. Тарасової, обумовлює «періодичні зміни геометрії міста (від компактного до променевого і знову до компактного) з чергуванням періодів заповнення просторових кордонів (реальних або проектних) і періодів їх подолання» [9].

Зростання міст безпосередньо впливає на використання землі. Господарська діяльність людини в урбоєкосистемах виходить далеко за межі території безпосередньо міської забудови. Фізико-геологічні зміни ґрунтів, підземних вод та інших компонентів літогенної основи урбоєкосистем відчуються, залежно від конкретних умов, в радіусі 25–30 км, а біогеохімічні зміни – на ще більших відстанях [5]. Включення приміських територій у економічно-екологічний баланс міста відбувається за рахунок скорочення сільськогосподарських земель. За даними дослідження «Оцінка навколишнього середовища в Європі», проведеними GRID<sup>3</sup>, кожні десять років сільськогосподарські землі в Європі скорочуються на 2 %. Згідно зі зведеними показниками управління статистики за останні десять років площа сільськогосподарських угідь у Львівській області зменшилася приблизно на 100 тис. га.

І знову ж таки ще століття тому І. Дрекслер за прорахунок називав стратегію приміських сіл, які не пристосувалися до урбанізації Львова і не організували сільськогосподарського виробництва, тим самим втратили можливу вигоду від сусідства з постійним великим споживачем [13]. На сьогодні вже нове кільце підміських сіл повторює цей прорахунок. За визначенням, більшість поселень довкола Львова є селами. Однак фактично забудова околиць усіх значних міст сформувалася в окрему категорію поселень, живучих за рахунок продажу землі. Пряма форма зайнятості селян – вирощування продукції – бачиться мешканцям безсенсовною [8].

На фоні світового попиту на землю, придатну до вирощування сільськогосподарської продукції, однобокість трактування приміських територій як потенційних площ житлової забудови і відсутність стратегії розвитку виробництва продуктів харчування і, тим самим, утримання екологічного балансу відкритих і забудованих територій, необхідного для стабільності екології міста, є прорахунком<sup>4</sup>.

Існує поняття «хибної урбанізації», за якого не дотримуються відповідності зростаючих житлових територій та забезпеченості місць праці. Цей термін може стосуватися і дисбалансу в розбудові міста в разі збільшення чисельності мешканців та забудованих територій у невідповідності до відновлювальних територій, що забезпечують екологічні мінімуми.



Рис. 2. Схема локалізації території проекрованої житлової забудови (виконано на основі Генерального плану Львова)

<sup>3</sup> The Global Resource Information Database (GRID) як банк даних про світові ресурси був створений у 1985 р. для надання інформації про навколишнє середовище світовому співтовариству дослідників і політиків.

<sup>4</sup> Існує світова практика орендування земель окремими країнами в інших задля підтримки та забезпечення виробництва продуктів харчування. Згідно з даними GRID на 2008 р. Лівія орендувала 250 тис. га сільськогосподарських угідь в Україні. З європейських країн лише Україна надала свої землі в оренду. Найбільшими світовими орендарями є Південна Корея та Китай [12].

Отже, головна стратегія перспективного територіального розвитку Львова ґрунтується на ідеї стримування територіального зростання внаслідок підвищення ефективності використання міської території з метою збереження компактності міського плану, локалізації головних функціональних зв'язків у радіусі освоєної території. Жертвуючи як приміськими екорезервними територіями, так і внутрішньоміськими, місто утримує компактність.

### Висновки

1. Внаслідок освоєння внутрішньоміських природних меж місто переходить до рівномірно забудованого простору.

2. Помітні зміни у природно-просторовій організації міста, а саме втрата зв'язку поміж елементами однієї структурної одиниці природного каркасу.

3. За умови високої щільності забудови зміна навіть фрагменту вулично-дорожньої мережі чи прокладання нових сполучень є складними, а подекуди вже не можливими. Подальше інтенсивне освоєння території міста щораз більше обмежує у виборі майбутніх стратегій його розвитку.

1. Дідик В., Максим'юк Т., Тупісь С. *Ландшафтна карта Львова / Досвід та перспективи розвитку міст України. Екологічні аспекти містобудування: збірник наукових праць.* – Вип. 19. – К.: Ін-т «ДІПРОМІСТО», 2010. – С. 103. 2. Ильина И. *Природные ландшафты крупных городов – право на выживание / Архитектурный вестник, № 1 (106).* – М., 2009. 3. *Розміщення продуктивних сил і регіональна економіка: підручник для ВНЗ. - 9-те вид. // В.В. Ковалевський, О.Л. Михайлюк, В.Ф. Семенова; За ред. В.В. Ковалевського – К.: Знання, 2009. – 373 с.* 4. Круглов І. *Вчення про ландшафт як єдина географія // Ландшафт як інтегруюча концепція ХХІ сторіччя. Збірник наукових праць.* – К., 1999. – С. 26–33. 5. Клименко М.О., Прищепя А.М. *Дослідження впливу урбанізації на агросферу / Вісник Національного університету водного господарства та природокористування. Серія «Сільськогосподарські науки». Вип. 2(50), 2010.* 6. Маслов Н.В. *Градостроительная экология.* – М.: Высшая шк., 2003. 7. Соколов М.М. *Стратегическое планирование крупных городов: возможности использования зарубежного опыта / Вестник Российской Академии естественных наук. Серія економічна.* – № 2. – 2010. – С. 24. 8. Соснова Н.С. *Екологічні наслідки процесу урбанізації значного міста (на прикладі Львова) // Досвід та перспективи розвитку міст України. Екологічні аспекти містобудування: збірник наукових праць.* – Вип. 19. – К.: Ін-т «ДІПРОМІСТО», 2010. – С. 120–129. 9. Тарасова Л.Г. *Градостроительное планирование и регулирование развития крупных городов с учетом действия процессов самоорганизации / Автореферат диссертации на соискание ученой степени доктора архитектуры. Саратов.* – 2010. 10. Яргина З.Н. *Некоторые социальные аспекты перспективного расселения.* – М.: Стройиздат, 1975. – 84 с. 11. «*Корегування генерального плану м. Львова. Концепція розвитку м. Львова.*» ДППМ Містопроєкт. Керівник авторського колективу – Дубина В.І. *Текстові матеріали. Том II. Основні положення.* – Львів, 2001. 12. *The Global Resource Information Database (GRID). [Електронний ресурс]. – Режим доступу: [http://enrin.grida.no/biodiv/ru/national/slovakia/pressure/a1.htm]; графічні дані: [http://maps.grida.no/go/graphic/an-increasing-number-of-coun].* 13. Drexler I. *Wielki Lwów.* – Lwów, 1920.