

## КОМПОЗИЦІЙНІ АСПЕКТИ ФОРМУВАННЯ НАРІЖНИХ ВИРІШЕНЬ В ІСТОРИЧНІЙ ЗАБУДОВІ

© Лисенко О.Ю., Ідак Ю.В., 2012

Розглянено проблеми формування кута в історичній забудові як важливого формотворчого елемента міського середовища. Міські дизайнери, підпорядковуючись пошуку формального чи образного ідеалу, використовують наріжні, багатогранні, вигнені, втоплені, приєднані та ізольовані кути, пропонуючи різні ступені візуальної складності.

*Ключові слова: кут, типологія, композиція, історична забудова.*

This article is recognised the importance of the corner formed by the junction of two streets. Thus, the designer may employ, in pursuit of formality or the picturesque ideal, angular, faceted, curved, subtractive, additive and detached corners, all offering different degrees of visual complexity.

*Key words: corner, typology, composition, historic buildings.*

### Постановка проблеми

Формування кута як місця з'єднання двох площин дає багато можливостей під час створення будь-яких предметів, не є винятком і міське середовище. Насправді вирішення кута є показником майстерності і таланту архітектора, адже кут має велике значення для візуального сприйняття середовища і надання місту особливих характерних ознак.

Щоб полегшити сучасним проектувальникам проблему вибору найвдалішого рішення кутів будинків чи під час вписання нової споруди в історичну забудову, необхідно дотримуватись правил, якими користувалися зодчі того періоду, для яких кут завжди наповнювався символічним значенням. Адже наріжний камінь – перший камінь, який кладуть в основу будови, приймає на себе основний тягар і визначає розташування будівлі (рис. 1). Ритуал закладення наріжного каменя став важливою і невід'ємною частиною західної культури. В деякі камені закладаються капсули з посланнями нащадкам.

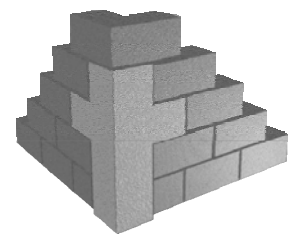
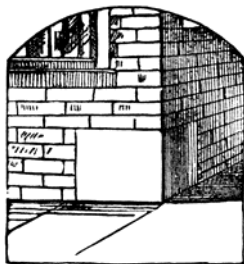


Рис. 1. Закладення наріжного каменя [1]

Метафоричне значення «наріжного каменя», «каменя на підвалині кута» як основи, початку, суті чого-небудь, відображено і у графічному дизайні, у фірмових стилях різних компаній, яким необхідно підкреслити серйозність своїх намірів, надійність і міцність. Особливо це стосується сфери будівництва, оскільки будівельна компанія для залучення потенційних клієнтів повинна мати сильний і стабільний логотип, який допомагає визначити характер і особливості галузі, для якої він був створений. Але часто цей символ відбирають для себе страхові компанії, коледжі, інститути, релігійні організації (рис. 2).



Рис. 2. Вирішення кутів у графічному дизайні [2]

### Зв'язок роботи з науковими програмами

Робота виконується в контексті наукової теми кафедри архітектурного проектування – «Дизайн в системі природи, суспільства і архітектури. Збереження навколишнього середовища та сталий розвиток».

### Аналіз останніх досліджень і публікацій

Проблеми вирішення кутів у сформованому міському середовищі, а також композиційні аспекти формування архітектурних об'єктів досліджують науковці у працях про містобудівельний розвиток міст, композиційний аналіз архітектурних споруд та їхнє розміщення в історичній структурі (Р. Кріє, 1991; К. Лінч, 1982, 1986; А. Россі, 1982). Дослідження об'ємно-просторових структур архітектурних форм із погляду виразності і художньої образності охоплюють праці А.В. Іконнікова, 1986; О.О. Тица, 1976.

Можна виокремити два основні напрями дослідження впливів кутів на людське сприйняття. У працях, у яких досліджують об'ємно-просторову структуру історичної забудови, розглянено значення кута в загальній перспективі вулиці – важливого формотворчого елемента, який впливає на сприйняття середовища (рис. 3).



Рис. 3. Роль кута в загальній перспективі вулиці [3]

Другий напрям досліджень охоплює вивчення архітектурних об'єктів як композиційної складової, що насичує міський простір дрібнішою пластикою (рис. 4).

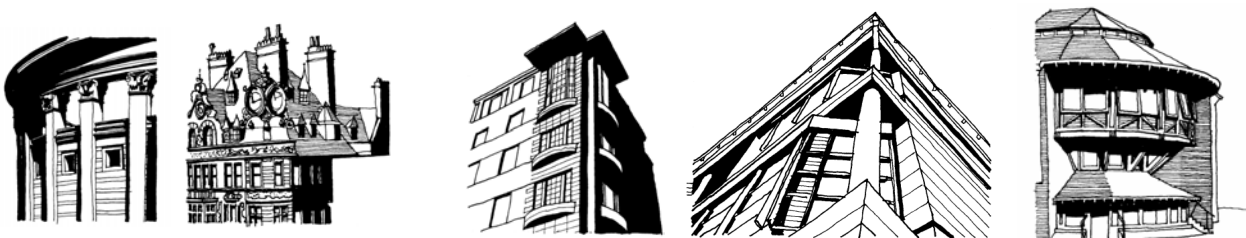


Рис. 4. Кут як композиційна складова міського простору [3]

Композиційним закономірностям та особливостям формування кутів приділяв увагу Р. Кріє (рис. 5), систематизуючи типи кутів за характерними формотворчими ознаками [4].

Дослідник Ф. Чинь [5] розглядав особливості сприйняття кутів ззовні і зсередини (рис. 6, а), яким чином можна виявити кут, наприклад, контрастом поверхонь, або замаскувати місце з'єднання стін

оптичним рисунком (рис. 6, б), артикуляцією форм. Визначив особливості формування кутів (рис. 6, в): простий кут підкреслює об'єм форми; введення особливого елемента візуально зміцнює кут, надає характерних рис споруді; влаштуванням отвору з одного боку кута можна досягти ослаблення об'єму форми; просторовий об'єм на місці кута, відкриття простору інтер'єру назовні позбавляє форму об'єму; заокруглений кут підкреслює безперервну протяжність поверхонь форми.

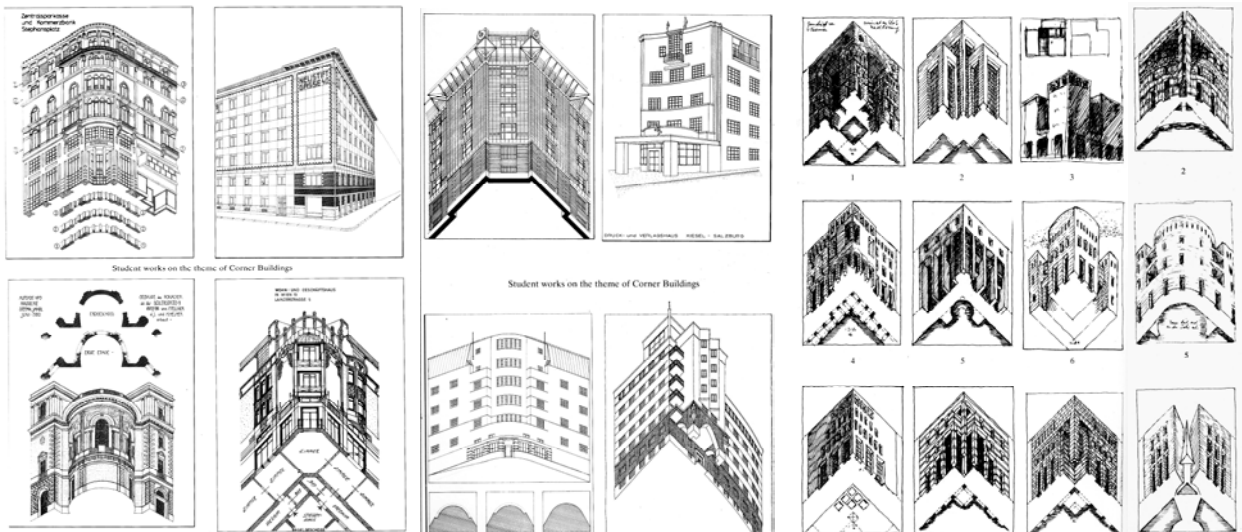


Рис. 5. Кути будинків (Р. Кріє) [4]

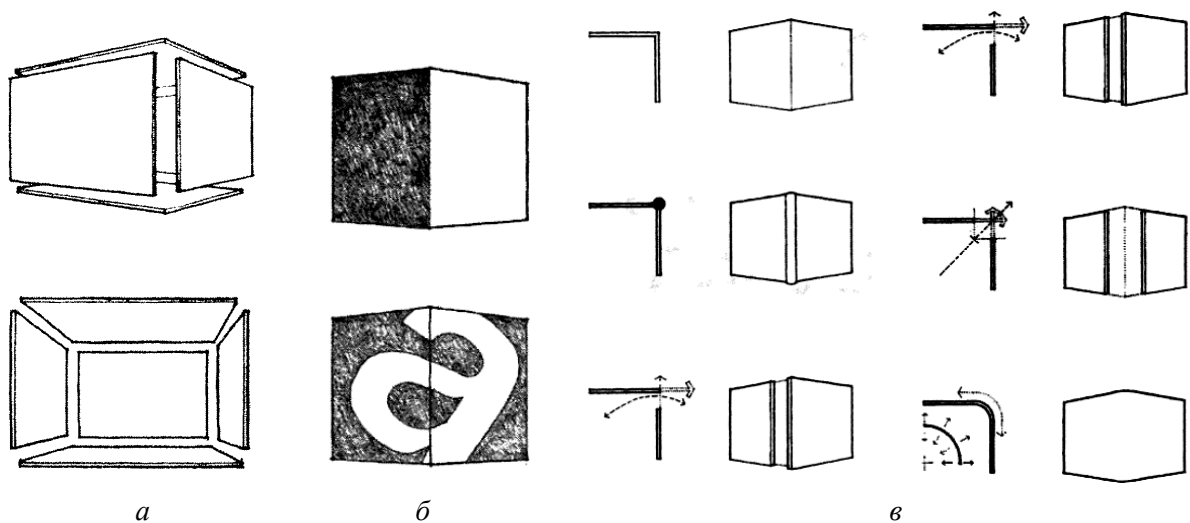


Рис. 6. Формування кутів (Ф. Чинь)

Ще одну типологію міських кутів запропонували автори К. Мотен, Т. Ок, С. Тізл [6] на підставі аналізу фізичних форм, а не на використанні або функції. Важливим для них було ідентифікувати просторові і конструктивні типи, беручи до уваги сучасні зацікавлення щодо вивчення традиційних міських форм. Інтерес до типології, однак, не нова проблема, П. Цукер, наприклад, у книзі «Місто та Площа» (1959 р.) визначає просторові архетипи для аналізу міських площ. Його типологія ґрунтується на суб'єктивному враженні від простору та абсолютно не залежить від конкретних функцій середовища.

Розроблена типологія кутів передбачає класифікацію за зовнішніми кутами (для вулиць) і внутрішніми (для площ). Зовнішні кути поділяються на «негативні» кути, наріжні, вигнені та акцентовані. Останні три категорії додатково підрозподіляються (рис. 7). Назва «негативний» вуличний кут з'явилась, коли після Другої світової війни архітектори, як правило, ігнорували проблему рогу вулиці. Нехтування композиційним формоутворенням кутів поставило під загрозу традиційні міські структури, складені у

центрі міста. Наріжний кут може бути простий, або із зрізаною гранню. Можна виокремити три підтипи вигнутих кутів: «текучий» (плавний), «загорнений» і «повернений». Акцентовані кути поділяються на «прикріплені» (доданий) або «ізолюваний».

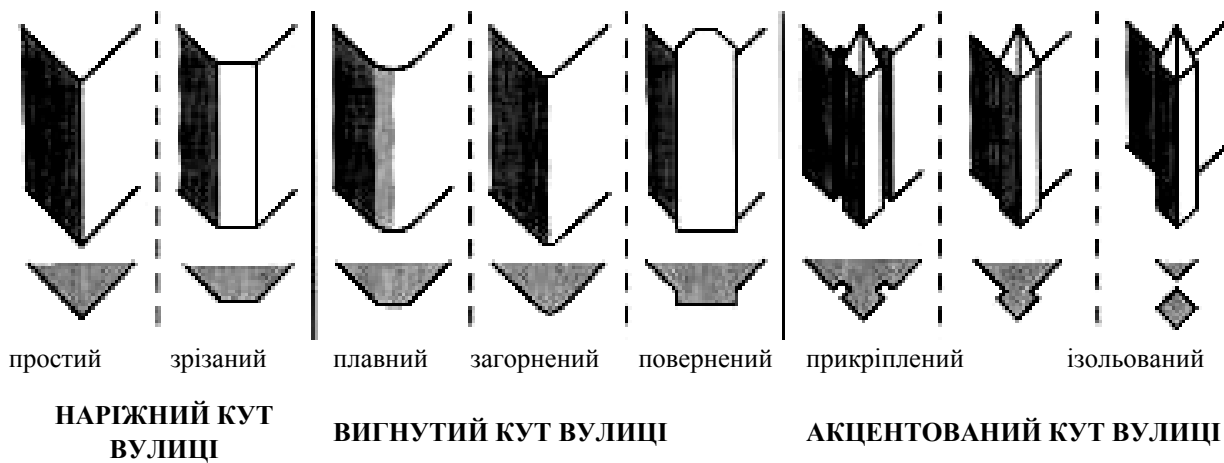


Рис. 7. Типологія кутів (К. Мотен, Т. Ока, С. Тізла) [6]

А. Фосетт [7] зазначає, що архітектори упродовж усієї історії позначали кут будівель різними способами, тому і для сучасних міських дизайнерів важливим є значення кута, утвореного на стику двох вулиць. Представники неокласичної течії використовували колони для акцентування кута, так само як їхні модерністські наступники, у прагненні до структурного вираження. З іншого боку, архітектори XIX ст. (і деякою мірою їхні постмодерністичні продовжувачі) здійснюють художні спроби активізувати кут як візуальну подію.

Хоча є два загальні типи кутів (внутрішні та зовнішні), зовнішній кут, який акцентує вулицю, має значно різноманітнішу типологію. У такий спосіб міські дизайнери в гонитві за формальним чи образним ідеалом використовують наріжні, зрізані, вигнені, втоплені, приєднані та ізолювані кути, пропонуючи різні ступені візуальної складності (рис. 8). Так само, як будь-яке дослідження, типологія будівель може виявити одночасне поєднання типів, навіть в одному будинку, згідно з їхніми планами, структури або функції, аналогічно до плюралістичної типології міських просторів.

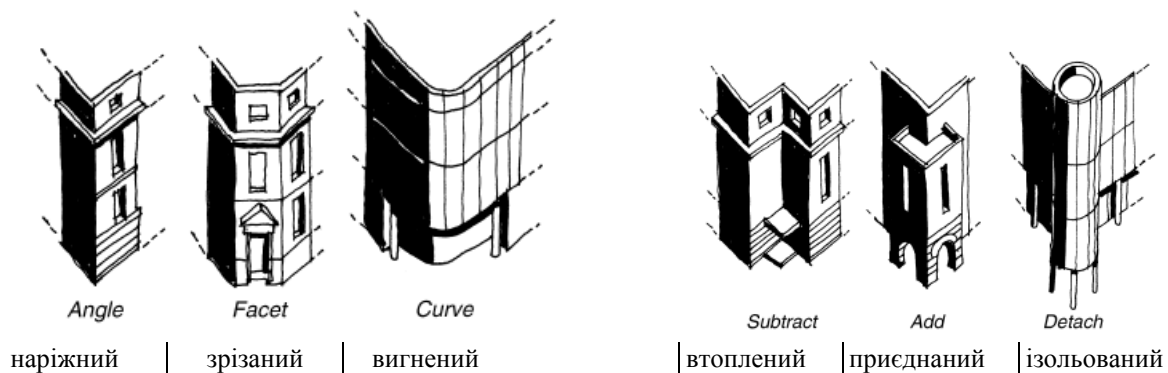


Рис. 8. Типологія кутів (А. Фосетт)

Спрямовані до центру простори, регулярні і вільні площі та вулиці, укладені будівлями в рівній мірі еkleктичного походження, неминуче збагачують візуальний результат міського простору.

Особливості вирішень внутрішніх кутів (рис. 9), візуальне сприйняття та їхню типологію розглянено в працях А. Фосетта, Ф.Чинь, К. Мотена, Т. Ока, С. Тізла [5, 6, 7, 8, 9].

Кути площ можна класифікувати так – без кута, з вигненим і наріжним кутом. Кожна з цих категорій може бути підрозподілена на подальші пізнавані типи. Площа «без кута» – це, коли

флангові будівлі насправді не зустрічаються, щоб форма з'єдналася. Такі кути можуть мати три основні форми: «відкриті», «аркові» або «павільйон». Вигнені кути площі можуть бути як «геометричні» або «хвилясті». Наріжні кути, ймовірно, є найпоширенішими для міських площ, можуть бути прості внутрішні кути або складніші зрізані (рис. 10).

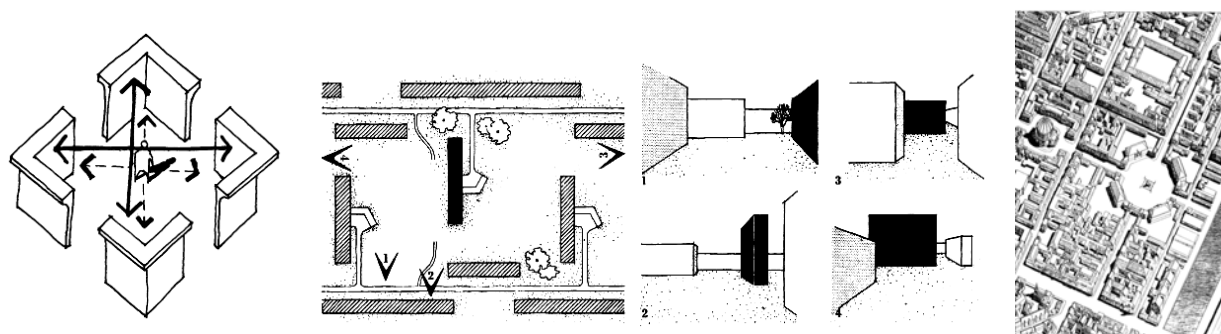


Рис. 9. Візуальне сприйняття внутрішніх кутів

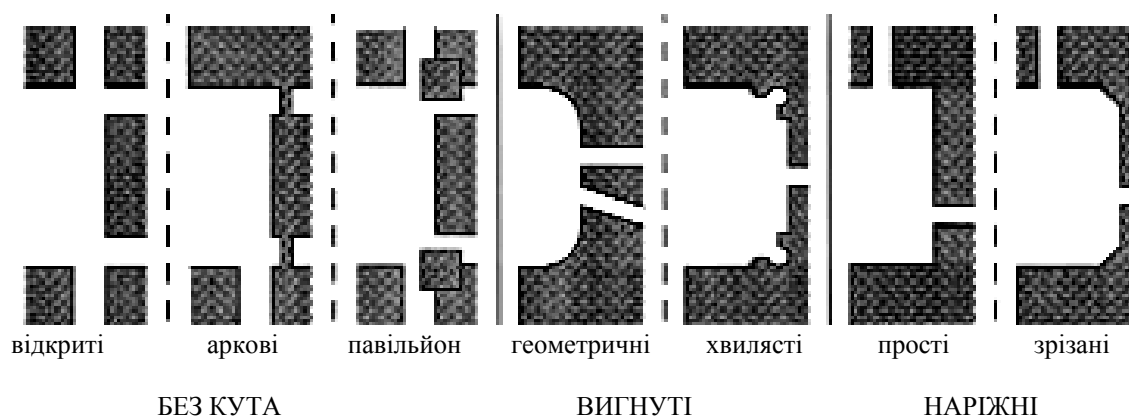


Рис. 10. Типологія кутів площ [10]

Внутрішній кут, за К. Зітте (1901), найважливіша характеристика громадського місця в плані відчуття захищеності та ізолюваності. Громадський простір або площа є «інтер'єром на відкритому повітрі», які разом з будівлями формують якісне оточення. Ключовим моментом в організації площ є вирішення кутів. Загалом відкриті кути площі створюють відчуття легкості навколишніх будівель. Але незважаючи на те, що внутрішні кути громадських площ є важливими елементами міського пейзажу, на них не завжди зосереджують увагу.

Дослідник Ф. Чинь [11] провів ґрунтовне дослідження, в якому визначив тип впливу різних вирішень внутрішніх кутів на загальне сприйняття простору. Будь-яка кутова конфігурація вертикальних площин утворює просторове поле за діагоналлю з кута назовні (рис. 11). Якщо зробити отвір з одного боку від кута, це послабить визначеність обрисів поля. До того ж площини відділяються, одна з них набуває поздовжньої динаміки і стає візуально домінантною. Якщо площини не з'єднуються у куті, то поле загалом стає динамічнішим і організованішим уздовж діагональної осі конфігурації.

Архітектурну форму з кутовою конфігурацією можна прочитати так: один із рукавів конфігурації є лінійною формою, яка охоплює кут, друге крило буде додатковим елементом. Кут також може бути незалежним елементом, який з'єднує дві лінійні форми. Кутова архітектурна конфігурація дає змогу відмежувати кут ділянки, відгородити частину зовнішнього простору, пов'язаного із простором інтер'єру, захистити зовнішній простір від негативу навколишнього середовища. Кутіві площини є важливим комбінаторним архітектурним елементом, які дають змогу створювати велику кількість різноманітних просторових об'ємів (рис. 12).

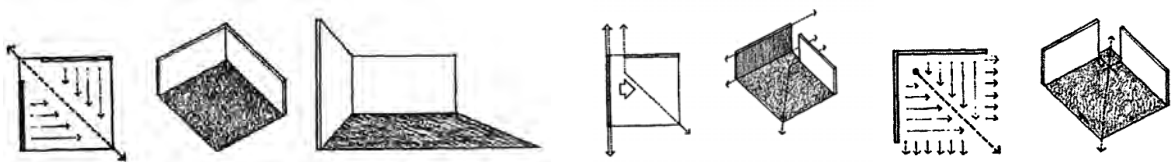


Рис. 11. Вплив різних вирішень внутрішніх кутів на загальне сприйняття простору

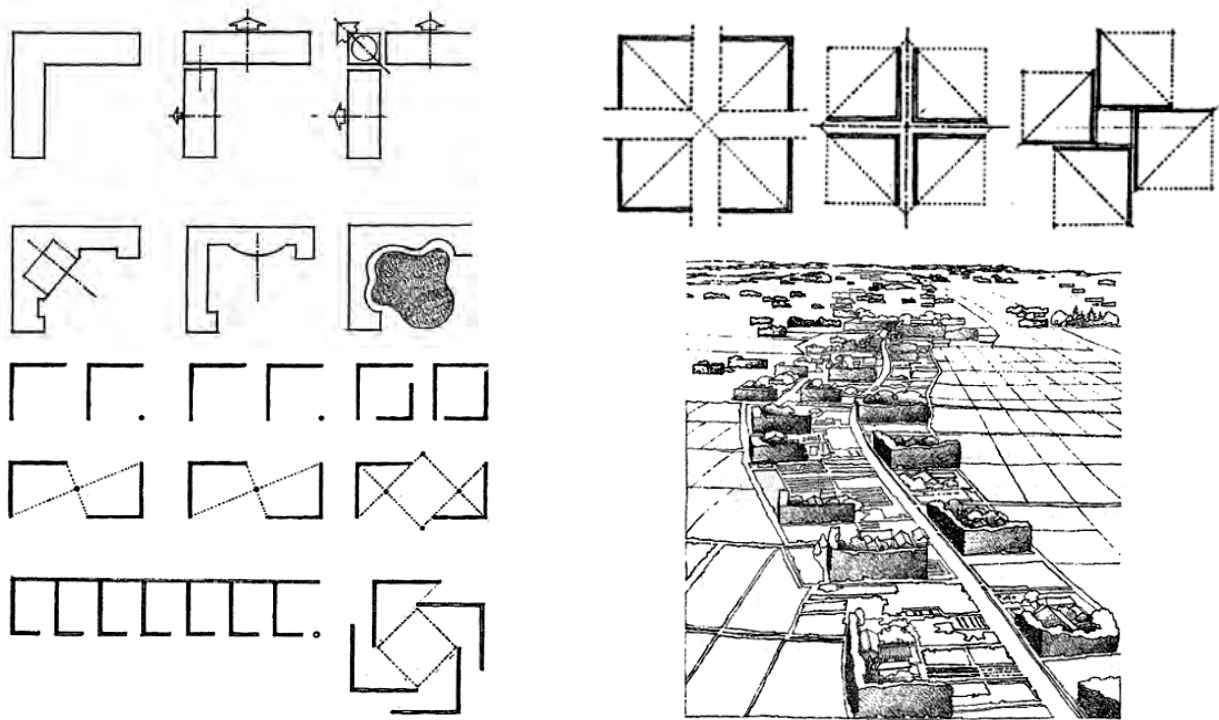


Рис. 12. Значення внутрішніх кутів у формуванні простору [11]

Важливим внеском у розуміння формування кутів стали праці, присвячені деталям і конструктивним елементам. Наприклад, праця М. С. Туполева, Ю. С. Рубінштейна [12], в якій докладно подано матеріал щодо планувальних, архітектурно-конструктивних схем еркерів як одних із найактивніших елементів під час формотворення кутів будинків (рис. 13).

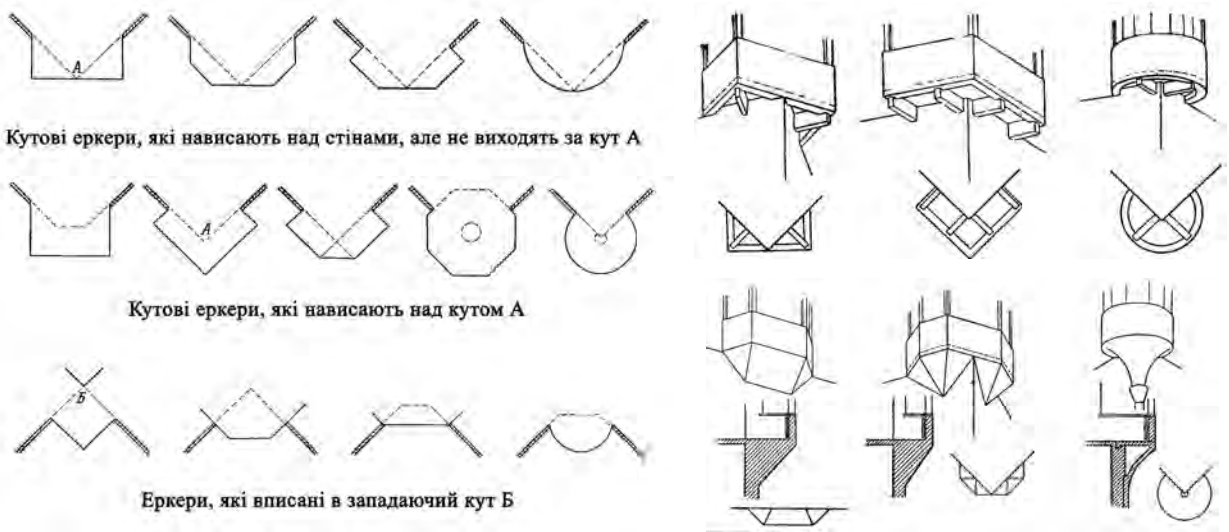


Рис. 13. Планувальні та конструктивні особливості кутових еркерів



## Формулювання цілі статті

Мета статті – подати формування кутів історичної забудови як цілісне явище, проаналізувати вітчизняний і зарубіжний досвід вивчення кутових рішень у міській забудові. Скласти узагальнену картину формотворення кутів історичної забудови та визначити основні прийоми об’ємно-просторових рішень. Подальше дослідження матиме на меті ґрунтовніший і детальніший аналіз львівської історичної забудови з визначенням основних композиційних прийомів та із порівнянням кутових вирішень інших міст.

## Виклад основного матеріалу

Хоча оздоблення кутів більше стосується питань стилю, проте кути можна класифікувати за певними формотворчими ознаками. За загальними визначеннями виділено два основних типи кутів: внутрішній кут, де з’єднуються дві площини і, як правило, формують простір та зовнішній кут, який визначає тривимірний вигляд будівлі (рис. 14).



Рис. 14. Сприйняття кута зсередини і зовні

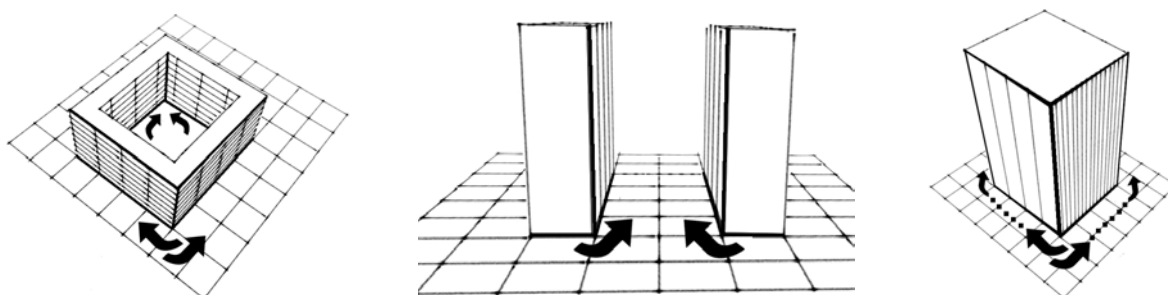


Рис. 15. Варіанти сприйняття кутів у різних містобудівельних ситуаціях: площа, двір; вулиця; окремо розташований, домінуючий будинок

Перший тип найчастіше визначає тип міських площ. Другий тип з’являється на стику вулиць і має велике значення під час моделювання міської структури. Дуже часто кутовий будинок, особливо із розташованим на розі входом у магазини або в різноманітні громадські установи, набуває значення вузла пішохідної зони і об’єкта соціальної активності. Кутова ділянка на розі вулиць завжди користувалась найбільшим попитом під час вибору місця для приватних особняків, розкішних магазинів, панорамних багатоквартирних будинків, престижних банків. Стаючи осередком людської діяльності та втіленням найцікавіших архітектурних візнь, результатом впровадження новаторських рішень для складних декоративних рішень кутів, ці споруди стають зразком для будинків, які їх оточують (рис. 16).

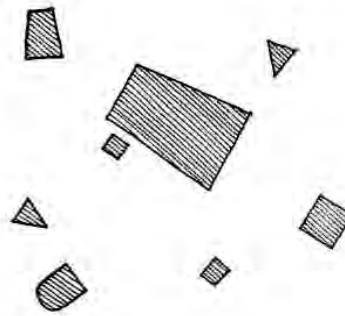
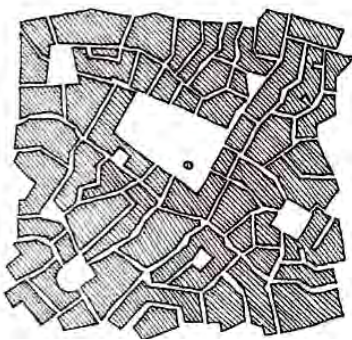
Деякі особливості сприйняття кутів визначаються внаслідок еволюції містобудівельної структури. В сучасних мегаполісах людина живе в ситуації постійного огляду кутів ззовні, оскільки архітектура передбачає наявність великих споруд, більшу протяжність вулиць, масштаб зорових відстаней значно укрупнений (рис. 17). Будинки часто можна розглядати з усіх сторін, і це сприяє вирішенню більшої кількості кутів у межах однієї споруди, впровадженні багатьох видових орієнтирів. Історичні міста характеризуються більшою компактністю, людина вивчає архітектуру зсередини – камерні площі, вулички. Міський простір набуває рис інтер’єрного.



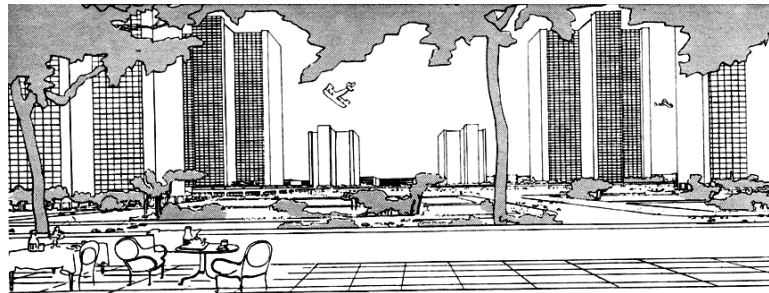
архітектурно-просторова організація фронтальної площини забудови

аналіз виразності засобів архітектурної композиції

Рис. 16. Міський простір із акцентованим кутовим будинком [13]



План історичного міста



План сучасного міста

Рис. 17. Сприйняття міста і кутів в його структурі у різні епохи [5, 14, 15]

Характерною ознакою формування кутів в історичному середовищі можна вважати наявність спільних рис у моделюванні наріжних будинків на одній вулиці, перехресті, в межах одного кварталу (рис. 18).

Створення типології передбачає визначення загальних характеристик серед безлічі вивчених об'єктів. Проаналізовано львівську історичну забудову як приклад стилістичного різноманіття і на основі одержаних результатів визначено найпоширеніші варіанти кутових вирішень будинків міста (рис. 19).

Для вулиць, які майже повністю склались із фонові забудови, без чітко виражених об'ємних акцентів, архітектори розробляли дрібні деталі, які допомагали надати знаковості деяким будинкам. Особливо важливим це було під час формування кутових споруд. Прості форми не давали достатнього контрасту на зламі і візуально кут виглядав «змазаним». Такі кути архітектори називали «негативними». Вирішення проблеми «негативного» кута полягало у застосуванні деяких основних прийомів: по-перше, кут зрізали або заокруглювали хоча б трохи; по-друге, наявність декору, наприклад, русту, візуально давала необхідну гру світла і тіні (рис. 20).





Рис. 18. Вирішення кутових будинків, які розташовані один проти одного, за подібною схемою моделювання форми (пр. Свободи у Львові, вул. Б. Хмельницького)

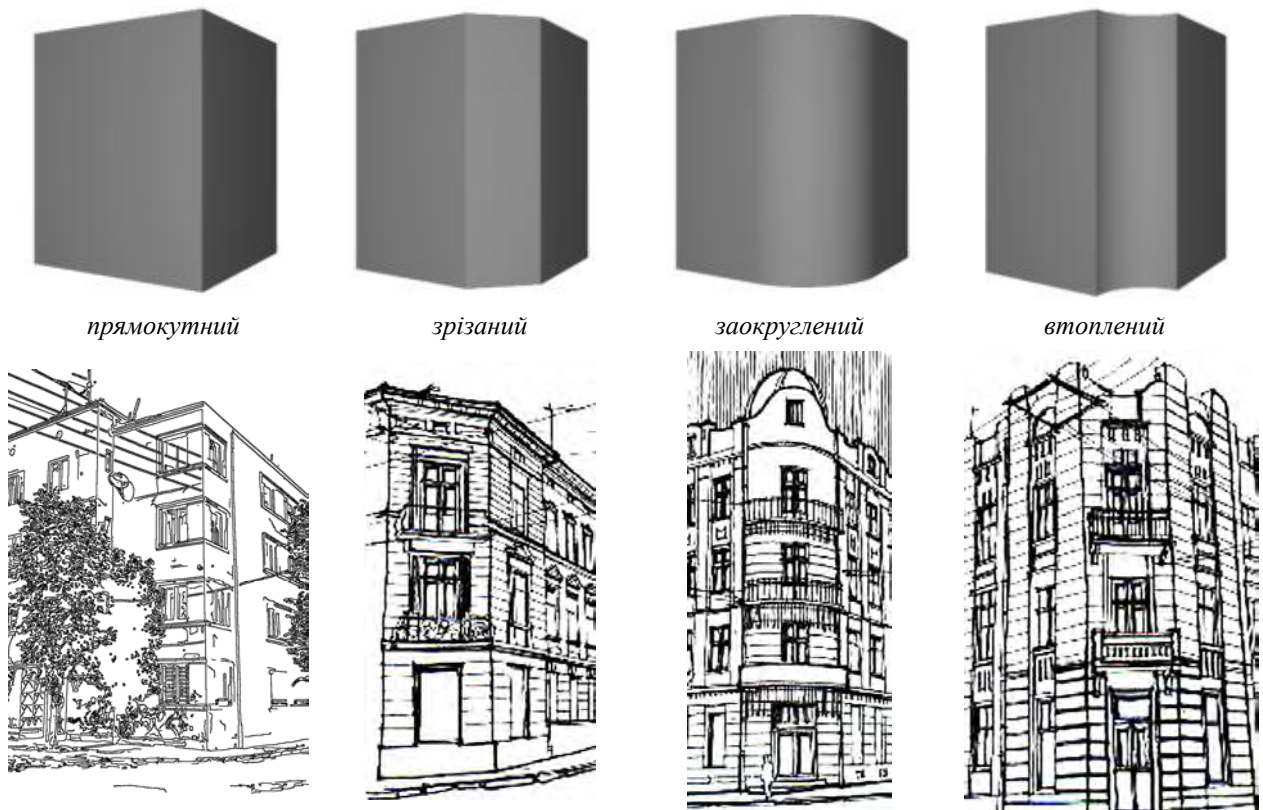


Рис. 19. Типове вирішення кутів у львівській історичній забудові

Зрізання кута виконувалось по прямій лінії. Величина зрізу коливається від 2 до 12 м, в окремих випадках зріз перетворений на «третій» фасад. У вигнутих і втоплених кутах радіус заокруглення становить від 1,8 м до 4 м. Найчастіше ширину зрізу приймали достатньою для влаштування вікон (рис. 21). Деякі специфічні властивості форм, зокрема зріз кута будівлі, іноді є не тільки результатом функціональних потреб, а ще й наслідком деяких інших законів формоутворення. В історичних будинках багатьох міст на кутах часто можна зустріти сакральні елементи, наприклад фігурки святих, обереги.

Щоб максимально реалізувати потреби введення в міську забудову доміантного кутового будинку, урізноманітнити просторову організацію фасаду, кут вирішували як самостійний елемент, виділяючи його

за допомогою виступу-ризаліту. Кутові ризаліти розрізняють за їхніми композиційними характеристиками – прямокутні, трапецеподібні, зрізані, заокруглені та втоплені (рис. 22).

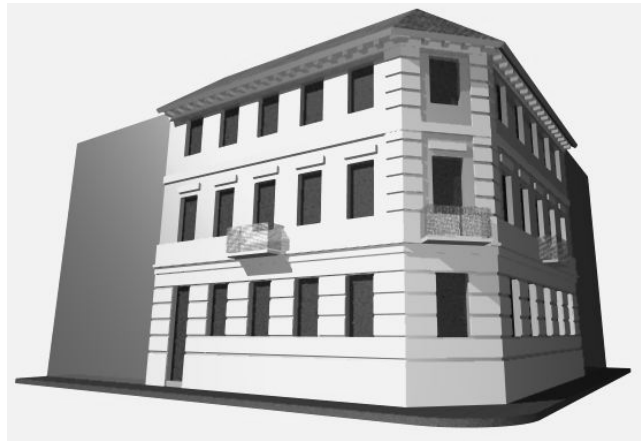


Рис. 20. Найхарактерніший тип кута для львівської забудови – зрізаний

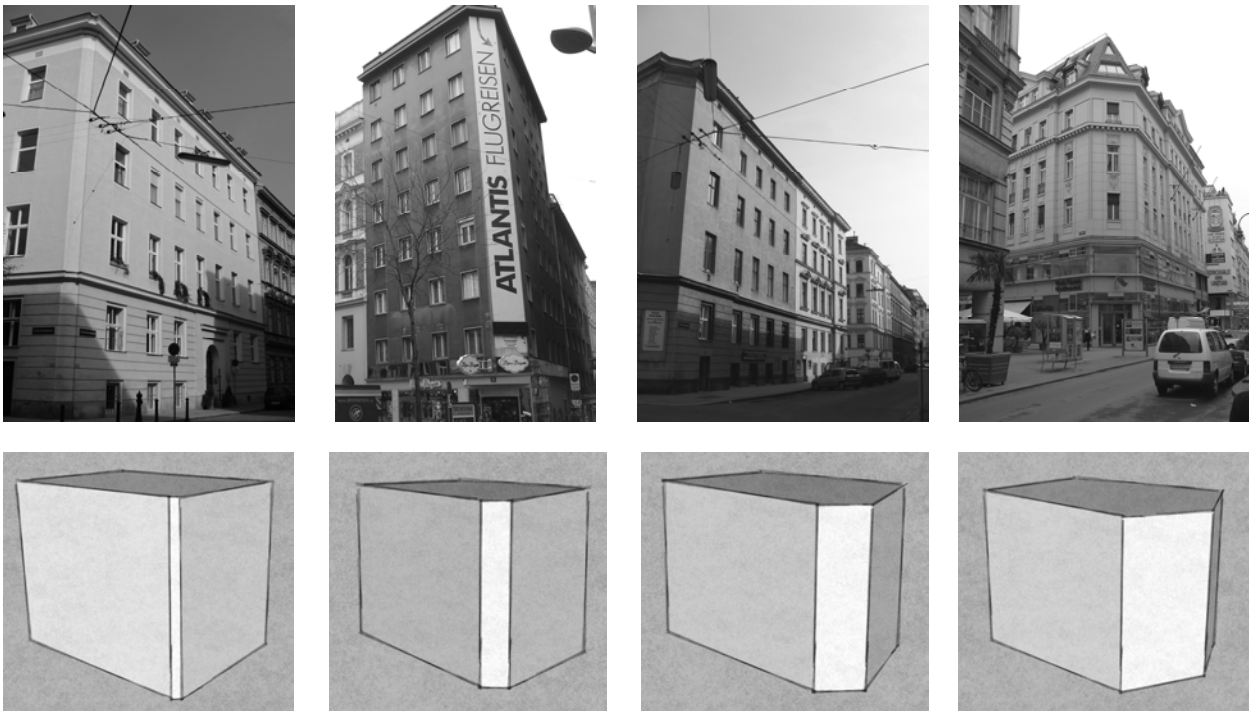
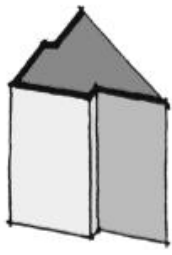


Рис. 21. Величина зрізу кута

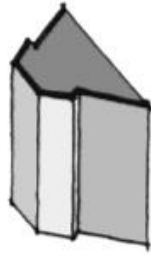
Основними властивостями архітектурної форми кута з боку сприйняття слід вважати: геометричний вигляд, розмір, положення у просторі, зорову масу, колір, освітлення, фактуру і текстуру.

Серед найтрадиційніших прийомів виділення наріжного будинку є: влаштування виступу за допомогою еркера, ризаліту; використання акцентованого завершення (вежі, шпилі, атики); нашарування архітектурних деталей (балкони, лоджії, колони) (рис. 23).

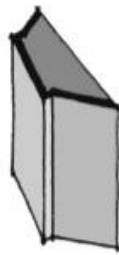
Кожен стилістичний період вносить свої особливості формотворення кута (рис. 24), так для історизму найхарактернішим є зрізаний кут, дрібний декор, часто використання акцентованого завершення у вигляді аттиків. Для сецесії характерним прийомом вирішення кутів є змодельована складна форма за допомогою конструктивних елементів, наприклад, еркерів, балконів, дахових завершень, декору. Для функціоналізму характерно акцентування вікон на куті.



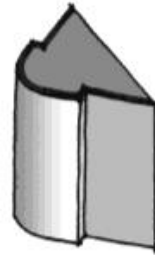
*прямокутний*



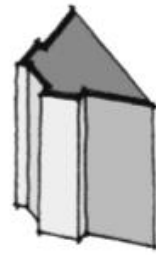
*трапецієвидний*



*зрізаний*

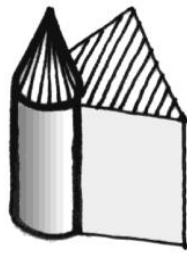


*заокруглений*



*втоплений*

*Рис. 22. Підкреслення кута (виділення кута за допомогою виступу-ризаліту)*



**виступ**  
*підкреслення виразності кута*



**акцентоване завершення**  
*орієнтація в міському середовищі*



**нашарування архітектурних деталей**  
*збагачення форми*

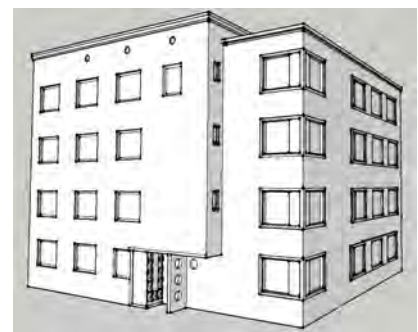
*Рис. 23. Кут як домінанта*



**історизм**



**сецесія**



**функціоналізм**

*Рис. 24. Стилістичні особливості кутових рішень*

## Висновки

У результаті дослідження проаналізовано вітчизняний і зарубіжний досвіди вирішень кутів будинків в історичній структурі міста, виявлені основні види кутів і закономірності їхнього формоутворення.

Внаслідок порушення композиційної ідеї історичної забудови в практичній діяльності із реконструкції автентичних об'єктів міста необхідно вміти зберігати складну об'ємно-просторову структуру архітектурної форми та систему взаємодії історичних будинків, яка забезпечує неповторність і гармонію міста, а також розвивати цю систему, доповнюючи її сучасними елементами. Досягаючи найкращого результату – створення *Genius loci*, місць, які надовго залишаються в пам'яті завдяки своїй архітектурі і складеному враженню. Ріг вулиці, вирішений як цікавий акцент із декоративним наповненням, стає пам'ятним у свідомості глядача. Отже, він набуває особливого значення і слугує орієнтиром у структурі міста.

1. Електронні ресурси: <http://etc.usf.edu>, <http://www.railpixs.com/stations/stations.html>, <http://acousticselection.blogspot.com/2011/03/chief-cornerstone.html>. 2. Електронні ресурси: [http://antargo.com.ua/ru/corporate\\_identity\\_articles/creation\\_construction\\_logo.html](http://antargo.com.ua/ru/corporate_identity_articles/creation_construction_logo.html), <http://www.cornerstoneoflarchmont.com/statment.html>, <http://www.prweb.com/releases/2010/03/prweb3682764.htm>, <http://www.corncol.co.za/About+Us>. 3. Fawcett A. P. *Architecture: Design Notebook - Architectural Press, Oxford, 2003. – 112 p.* 4. Krier R. *Architectural composition. – London: Academy editions, 1991. – 320 p.* 5. Чинь, Франсис Д. К. *Архитектура: форма, пространство, композиция / Франсис Д. К. Чинь.; пер. с англ. Е.Нетесовой – М.: АСТ: Астрель, 2005. – 399 с.: ил.* 6. Moughtin C., Oc T., Tiesdell S. *Urban design: ornament and decoration/ Second Edition. – Architectural Press, Oxford, 1999. – 200 p.* 7. Fawcett A. P. *Architecture: Design Notebook – Architectural Press, Oxford, 2003. – P. 105–106.* 8. Moughtin, C., *Urban Design: Street and Square, Architectural Press, 1992. – 300 p.* 9. Towers G. *An Introduction to Urban Housing Design. At home in the city. – Architectural Press is an imprint of Elsevier, 2005. – 316 p.* 10. Moughtin C., Oc T., Tiesdell S. *Urban design: ornament and decoration/ Second Edition. – Architectural Press, Oxford, 1999. – P. 52.* 11. Чинь, Франсис Д. К. *Архитектура: форма, пространство, композиция / Франсис Д. К. Чинь.; пер. с англ. Е.Нетесовой – М.: АСТ: Астрель, 2005. – С. 134–136.* 12. Туполев М. С., Рубинштейн Ю. С. *Архитектура и конструкция эркеров. – М.: Акад. Архит. СССР, 1938. – 110 с.* 13. Ідак Ю. В. *Композиційні аспекти формування квартальної забудови Львова кінця XVIII – початку XX століть: Дис... канд. арх.: 18.00.01 / Національний університет «Львівська політехніка». – Львів, 2006. – С. 109–110.* 14. Фредерик М. *101 полезная идея для архитекторов. – СПб.: Питер, 2009. – 208 с.: ил.* 15. Towers G. *An Introduction to Urban Housing Design. At home in the city. - Architectural Press is an imprint of Elsevier. – 2005 – P. 52.*