

Dubno Fort – Unknown Fortification Object of XIX Century **(Дубнівський форт – невідомий об'єкт фортифікації XIX століття)**

Oksana Baytsar-Artemenko (Оксана Байцар-Артеменко),
кафедра архітектури НУ ВГП м. Рівне

Серед найдавніших міст Волині XI століття згадується Дубень (Дубна) [1, с. 12]. Як економічно-політичний центр місто виникло на території із багатою історією. Тут виявлено липнівські стоянки епохи пізнього палеоліту, городища Київської Русі в с. Листвин, Жорнів, Мирогоща. Особливої уваги заслуговують фортифікаційні пости, як Козацький Редут між с. Плоска і Семидуби. Маловідомим серед дослідників залишається Дубнівський форт поблизу с. Тараканів, що є унікальною пам'яткою XIX століття. Високу відзнаку форт отримав ще у 1890 році, коли сам російський імператор Олександр III був присутній на його відкритті [2, с. 2].

В наукових колах форт мало відомий і недосліджений. Найдетальніше дослідив історію і життєдіяльність споруди з архівних документів Петро Савчук, автор книги «Дубенський форт». В своїй праці автор подає детальні факти із звітів і рапортів офіцерів форту, з яких випливають дані, що стосуються будівництва, укріплення та управління. Є ще й місцеві, дубенські дослідники, які самостійно вивчають систему оборонних споруд і створюють схеми та описи, проводять екскурсії та займаються пошуком інших цікавих особливостей форту, які не були вивчені раніше. В історії відомі сумні факти стихійного вивчення форту випадковими туристами, дослідження яких закінчується рятівними операціями.

Відсутність господарської діяльності та функціонального завантаження приводить до руйнування будівель форту і утворюють систему тунелів-пасток. За двадцять років незалежності України цінна пам'ятка фортифікації XIX ст. перебуває в стані руїни.

Багато дискусій виникає серед іноземних фахівців, що вивчають фортифікації XIX ст. стосовно оборонної здатності форту. Зведений він на болотистому нерівномірному березі ріки Іква на підвищенні, яке тягнеться на захід до Почаївської височини. Цей напрямок чергується пагорбами, висотами і балками. Ділянки вільні від поселень, густо засаджені лісами. В західному, північному та північно-східному напрямку розкривається широка низовина, через яку проходить залізниця Київ – Львів (станція Дубно). З північно-східного кута, для безпосереднього обстрілу залізничної колії стоїть польове профільне укріплення, яке зараз слабо виражене, оточене водяним ровом, без зв'язку із фортом і без ознак артилерійської підтримки.

За ситуацією наступаючий вогонь очікувався зі сторони природних висот, що унеможливило утримання лінії вогню і ускладнює оборону. Припускаємо, що через це Дубенський форт вважався неефективним [7, с. 8]. Наступне припущення вказує на те, що акцент ставився на оборону станції і залізничного шляху, який вже набув важливого стратегічного значення в кінці XIX ст., а саме через Дубно пролягав шлях на Київ через Рівне, Луцьк; а також на Львів через Броди. Підтвердженням цієї гіпотези може бути факт створення цілої оборонної лінії західних земель Російської імперії, де головним ідеологом будівництва лінії укріплень був фахівець, військовий інженер-фортифікатор генерал-ад'ютант Едуард Тотleben. Існування форту поблизу Луцька підтверджує планування оборонної прикордонної лінії, однак з невідомих причин цей план не був виконаний в повному обсязі. Важливість форту підкреслює факт заборони зводити кам'яні будинки жителям навколишніх сіл [7 с. 9].

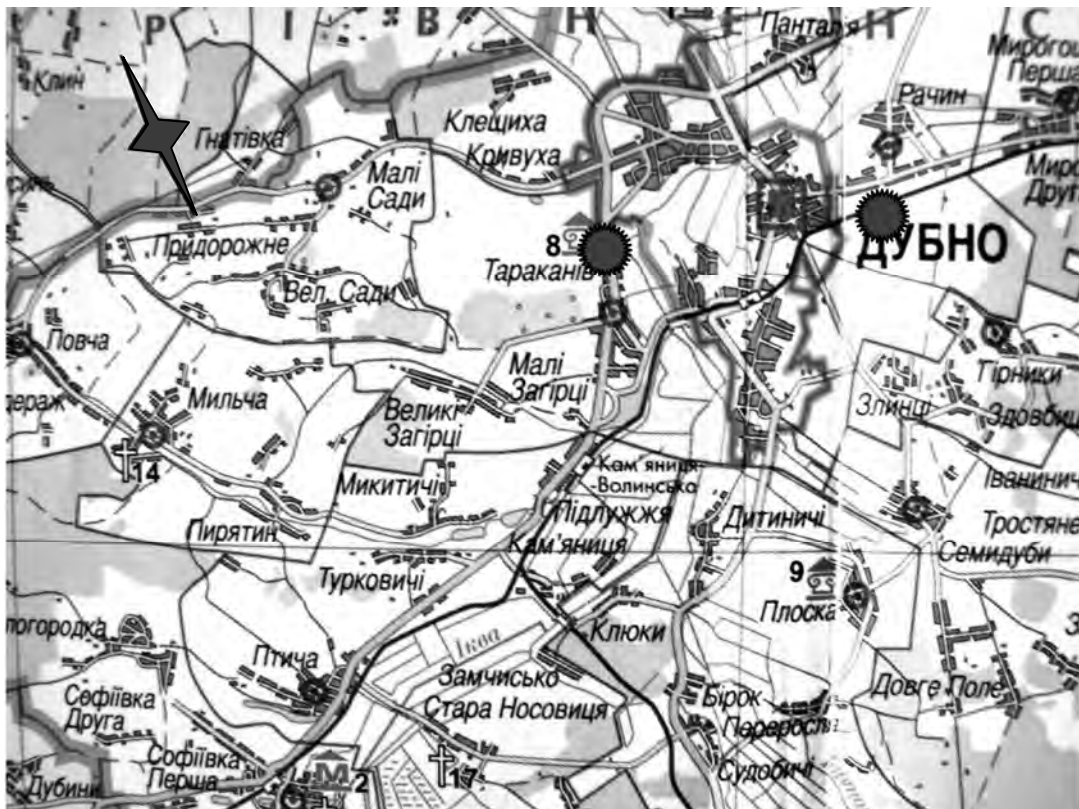
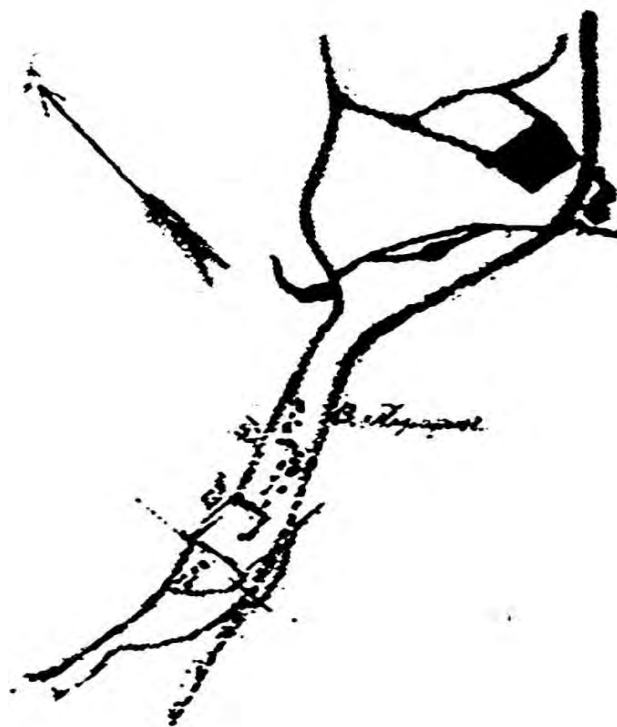


Рис. 1. Локалізація Дубенського форту у с. Тараканів по відношенні до міста Дубно



Ситуаційна схема Дубенського форту
(Петро Савчук. Дубенський форт, 2001, "Ліста", м.Рівне, 287 с.)

Будівельні роботи почалися з нарощування пагорба для Нової Дубенської фортеці у в 60-х роках XIX століття. У 1873 році на зведення виділено 66 мільйонів рублів і до кінця 80-х років XIX століття проводились інтенсивні роботи [4, с. 44].

Будівельні технології були іноваційними. Тут слід відмітити поєднання частин форту цегляного мурування з частинами форту, виконаного в бетоні і залізобетоні. Завершилось будівництво у 1890 році.

Перші випробування для форту припадають на роки Першої світової війни. У 1916 році форт переживає перші руйнування, переходить від російських військ до австрійських [2, с. 2], згодом до польських частин, які тут стояли до вересня 1939 р.

З 1965 року форт функціонує як склад консервованої продукції Міністерства торгівлі УРСР та автотранспортних запчастин Прикарпатського військового округу. З цих міркувань було проведено електропостачання, проводились роботи з розчистки казематів. Однак вологість не дозволила надовго здійснювати експлуатацію об'єкта [5, с. 6]. Форт вже давно стоїть пустою.

Оборонна функція складалась із декількох оборонних рубежів. За давніми технологіями застосовувались земляні вали, розділені ровами. На верхніх межах першого і другого валів розташовані майданчики для артилерії і кулеметів. В рові влаштовані підземні проходи під перший земляний вал на бойові позиції з брустверами для гармат, стрільців і тильних траверсів – поперечний вал, що прикриває вхід в редут [3, с. 85; 4, с. 2]. Ширина рову складає 14 метрів [7, с. 8]. Рови довжиною 230 метрів окреслює чотирикутник. Для додаткового укріплення використано підсилення ровів цегляними мурованими і бетонними стінами та залізобетонними казематами в кутах чотирикутної форми валів, що говорить про декілька періодів укріплення і реконструкції, а саме у 1891 р., згодом у 1896 р. після винайдення фугасних бомб і тюфяків [7, с. 6]. У 1898 р. влаштовано фортову церкву. У 1901 р. проведено модернізацію форту [7, с. 16]. Бетон містить наповнювачі невеликих частин кремнію розміром 2-3 сантиметри і частини річкових безхребетних та їх мушель різного розміру. Укріплення рову і валу нараховує 105 казематів по периметру. Між ровами пролягала проф-частина валу позаду бруствера, призначеного для розміщення гармат [4, с. 32].

Об'єкти оборони такого характеру складаються з основних функціональних елементів: оборонної, житлової, господарської, зброярні, медичної, сакральної. До центральної будівлі, що призначена для казарм, під другим земляним валом ведуть ходи-тунелі орієнтовані схід-захід і північ-південь. Напроти казарми, по периметру форту розміщено 105 казематів у два рівні. Нижній рівень нараховує 26 казематів і вміщує 650 чоловік, 14 приміщень відводиться для сховищ і інших цілей. Верхній рівень казематів дозволяв вмістити 150 чоловік. Приміщення погано освітлені, однак вентиляційні і з'єднані суцільним коридором [7, с. 10]. Розраховані для довготривалого перебування при облозі фортеці. Захищені подвійною лінією оборонних рубежів. Каземати пронумеровані двічі – читається «царська» і «польська» нумерації. Відокремлює каземати полігональна вулиця.

Головний заїзд прихований ретельно, який відшукати донині неможливо. З головного заїзду через сухий рів, що укріплений стіною, висувався металевий міст [6, с. 9]. Головний сухий рів підсилений ескарповою і профсекційною стінами. На останній розмістились бойові бетонні кофри – фланкуючі казематовані укріплення на зразок укріплень XVII-XVIII століть, що розміщені впоперек сухого рову в кутах, для повздовжньої оборони із заходу, півночі і півдня [3, с. 55]. Оборонна здатність форту підсилювалась додатковим фланкуючим укріпленням по другий бік залізниці, напроти східного фасу форту [6, с. 9].

Житлова функція відведена двоповерховій центральній будівлі трапецієвидної форми. Захищена траверсами зі сходу та заходу від прямого і перекидного вогню. Траверси від

тилового обстрілу захищали бруствер – земляний вал від куль і артилерійського вогню [3 с. 31]. З'єднувалися залізною стінкою, очевидно, для маскування центральної будівлі-казарми. Численний гарнізон у кількості 800 осіб розміщувався у казематах та був добре озброєний далекобійними гарматами великого калібру [5, с. 16].

Будівля ділиться на два рівні, де поряд з основними функціями були приміщення для господарської діяльності, лікування, духовної діяльності та інших. Перший – верхній, вмщував житлові приміщення для солдат і господарської діяльності: майстерні (чоботарні та кравецькі), складські (одягу, гарматні, ракетні, бойові витратні), пральня, хлібопекарня, лабораторні. Частина верхнього рівня передбачала спальні офіцерського складу та коменданта форту, їдальню і буфет, туалет, приміщення артільника, карцер. Другий - нижній рівень передбачав лабораторію, караул, телеграфну станцію, приміщення електричних машин і двигунів, водопровідний бак. Керівництво дбало про гігієну солдат, які відвідували баню, пральню, інфекційну. Штатний лікар обслуговував приймальний pokій і шпиталь на 28 ліжок. Для духовних потреб гарнізону у 1901р. зводиться гарнізонна церква в візантійському стилі, яка розмістилася в казематах центральної казарми [7, с. 198].

За планувальною схемою цей форт є ромбом з чотирикутником в центрі у два рівні для казарм з приміщеннями коридорної системи. Під корпусом є три колодязі діаметром 2 метри. Внутрішні несучі конструкції формують мережу камер з півциркульними склепіннями і довгих полігональних коридорів, що з'єднують всі частини корпусу. Відзначаються приміщення на мурованих колонах, які приймають на себе навантаження криволінійних склепінь. В одному із приміщень добре збереглась ромбовидне замощення підлоги. Зовнішнє оздоблення характерне для XIX століття, а саме завершенням площин цегляного мурування цеглою складного профілю та фрагментами класичних тяг білого кольору. Проте без глибокого архітектурно-археологічного дослідження і лабораторного висновку важко стверджувати, що головна казарма мала оздоби. Не відомо також нічого про декорування інтер'єрів. Однак, в переліку казарменної власності згадуються предмети внутрішнього опорядження, серед яких портрети імператорської родини в рамках, портрети генералів: Вановського, Драгоманова, Куропаткіна, Муса, портрети князів Суворова і Соф'єнова. Зали оздоблювались дзеркалами в рамках, настінними і настільними годинниками, різними лампами, столовими ліхтарями [7, с. 198].

Інженери при створенні оборонних фортифікацій опирались на аналоги, такі як фортеця Порт-Артур [7, с. 77]. На момент початку війни Російської імперії з Японією ця фортеця займала вигідне положення в Жовтому морі, однак, як база була погано озброєна і не захищена із суші та моря [8, с. 14]. Після реконструкції під керівництвом генерала Кондратенка було передбачено декілька укріплених редутів, що прикривали головну лінію оборони [8, с. 17]. В передову лінію оборони входило 6 фортифікацій. Атаки відбивали корабельні артилерій і 120 батарей, довгими і високими редутами. Вогонь утримувався капонірами, бетонними склепінчастими стінами і казематами [8, с. 19]. Цілісно – це суцільний укріплений рубіж, що налічував 59 укріплених рубежів із поєднанням тимчасових і довготривалих укріплень. Враховано і підкреслено важливість захисту від великих ядер, захист потерн, хорошу вентиляцію, електричне освітлення.

Негативні наслідки має господарська діяльність військових, на балансі яких до цих пір знаходиться форт. Умови виживання війська не дають можливості утримувати пам'ятку в належному стані, яка беззаперечно є унікальною. Найоптимальнішим рішенням з порятунку пам'ятки могло б стати приєднання її до історико-архітектурного заповідника міста Дубно. Нагальним є вивчення і ґрунтовне дослідження, допоки форт остаточно не зруйнувався. Наступним кроком повинна бути програма його реставрації і адаптації.

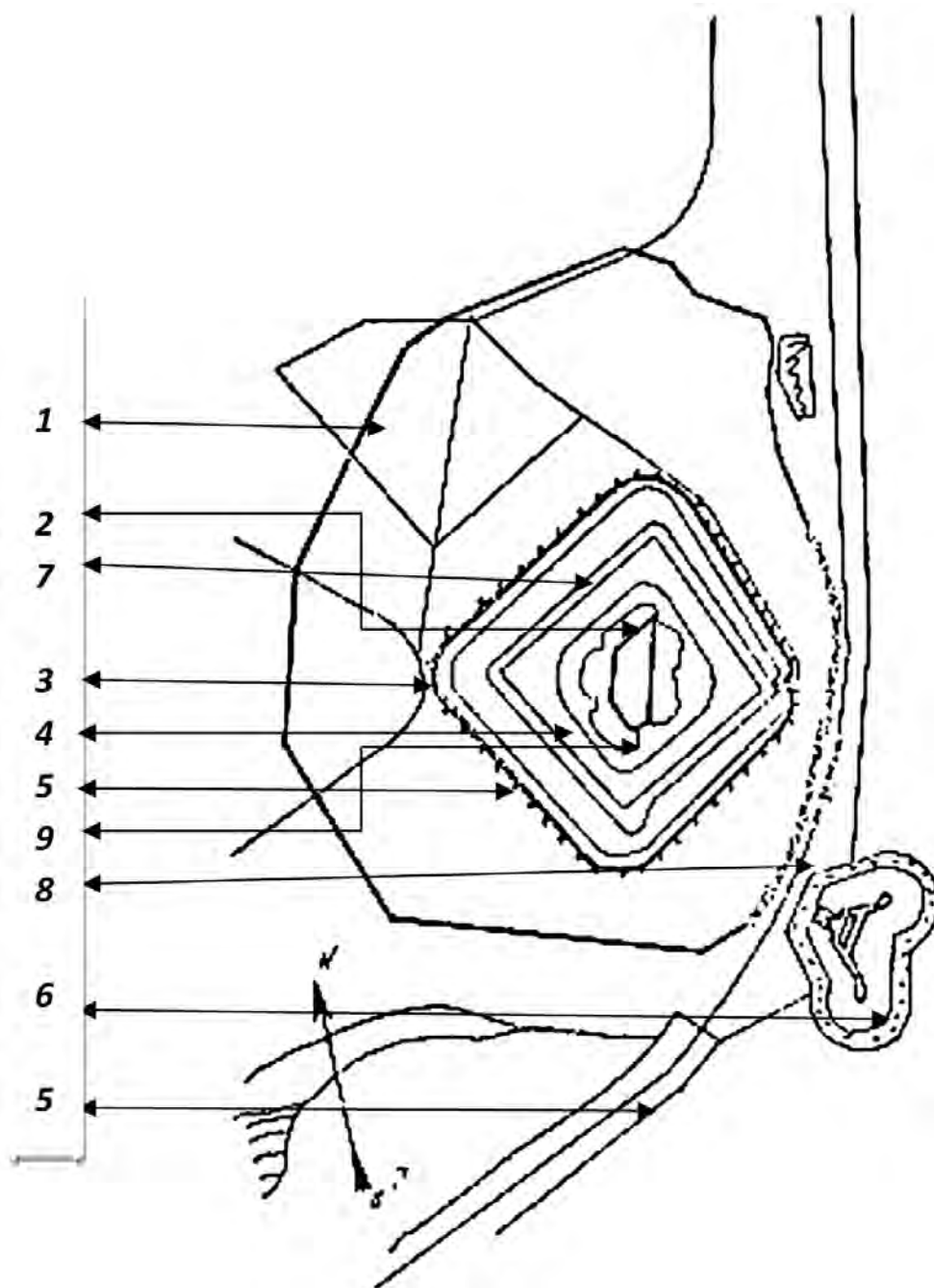


Рис. 2. Генеральний план Дубенського форту. Елементи форту:

1. Штучний насип.
2. Перший вал з колючим дротом.
3. Другий вал.
4. Дороги.
5. Додаткові бойові позиції.
6. Бомбові фугаси.
7. Бічні каземати і казарми.
8. Центральна будівля-казарми.
9. Рови.

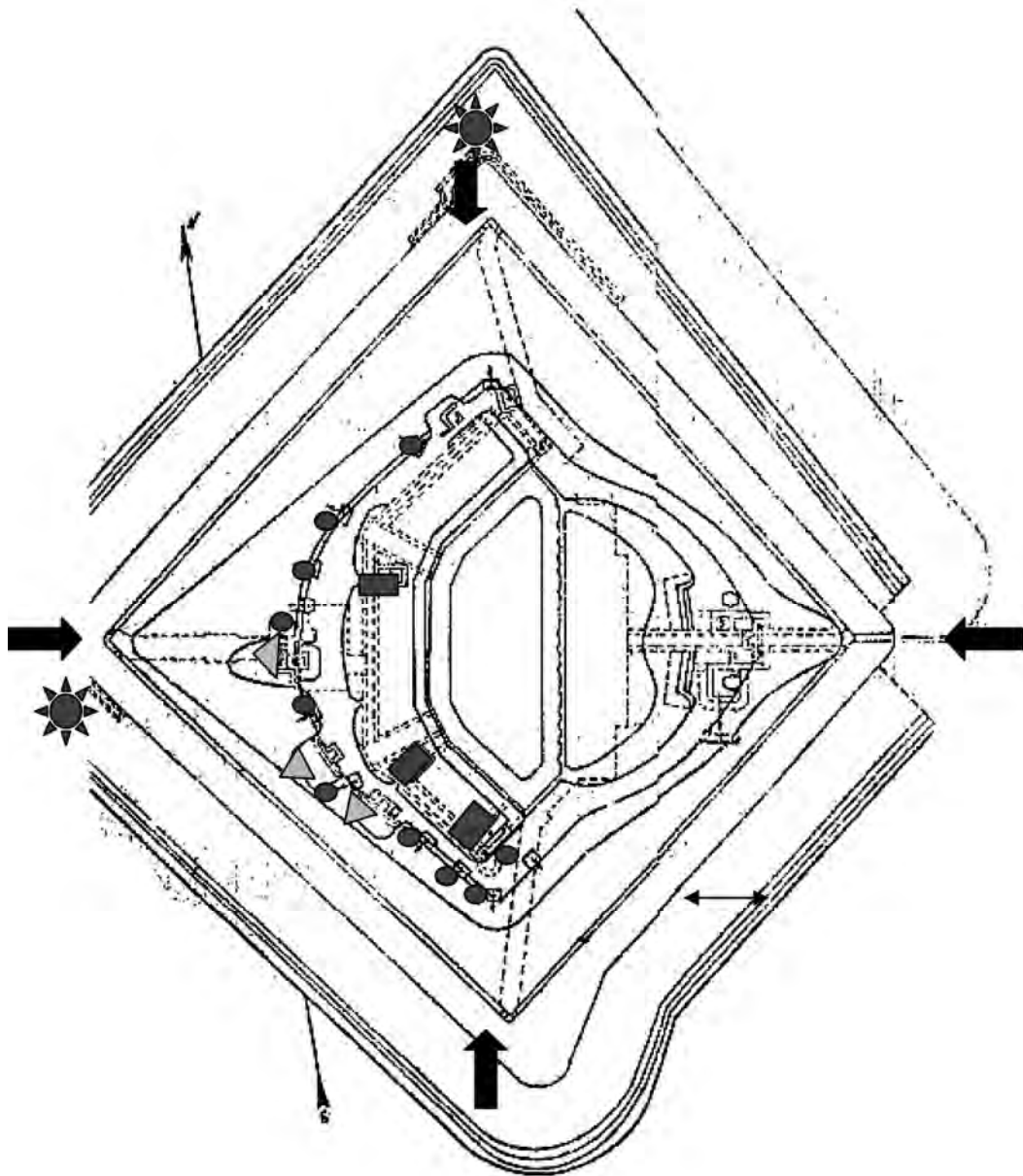







Рис. 3. План першого рівня форту з вогневими позиціями.

-  Бруствери
-  входи в підземні тунелі (потерни);
-  порохові погребі;
-  бойові гармати для дальнього бою (мортири);
-  бойові гармати для ближнього бою та середньої дальності.

Однозначно форт у Тараканові є цінним надбанням архітектурної, інженерно-військової, технологічної думки XIX ст. Необхідна детальна комерційно-охоронна програма збереження, що матиме підтримку державних органів охорони культурної спадщини України, комерційних та приватних структур і організацій.

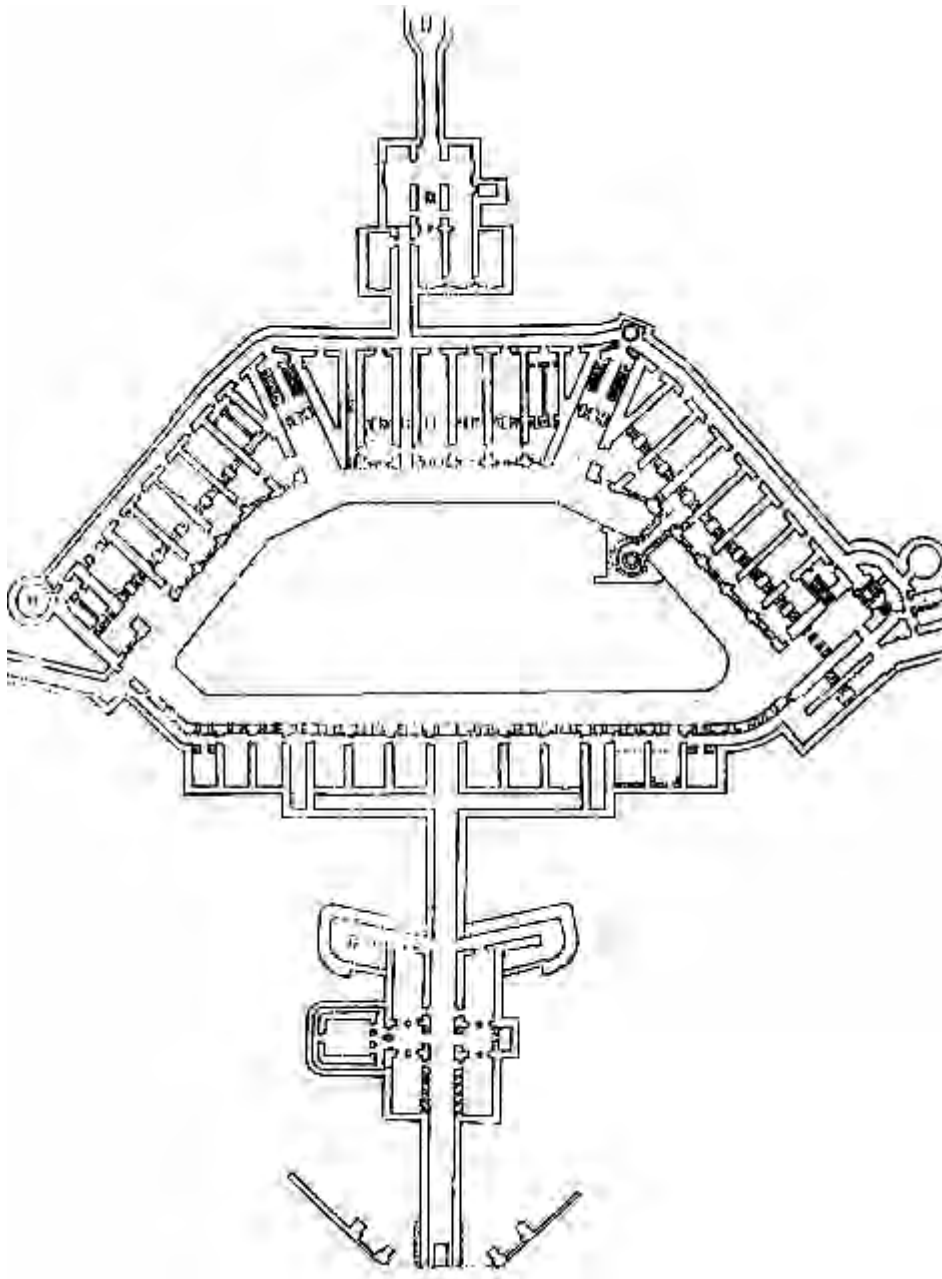


Рис. 4. План підземного рівня центральних казематів, в якому передбачались:

- лабораторія
- караул
- телеграфна станція
- приміщення електричних машин і двигунів
- водопровідний бак
- баня
- пральня
- дезинфекційна
- шпиталь на 28 ліжок.

(Петро Савчук. Дубенський форт, 2001, "Ліста", м.Рівне, 287с.)

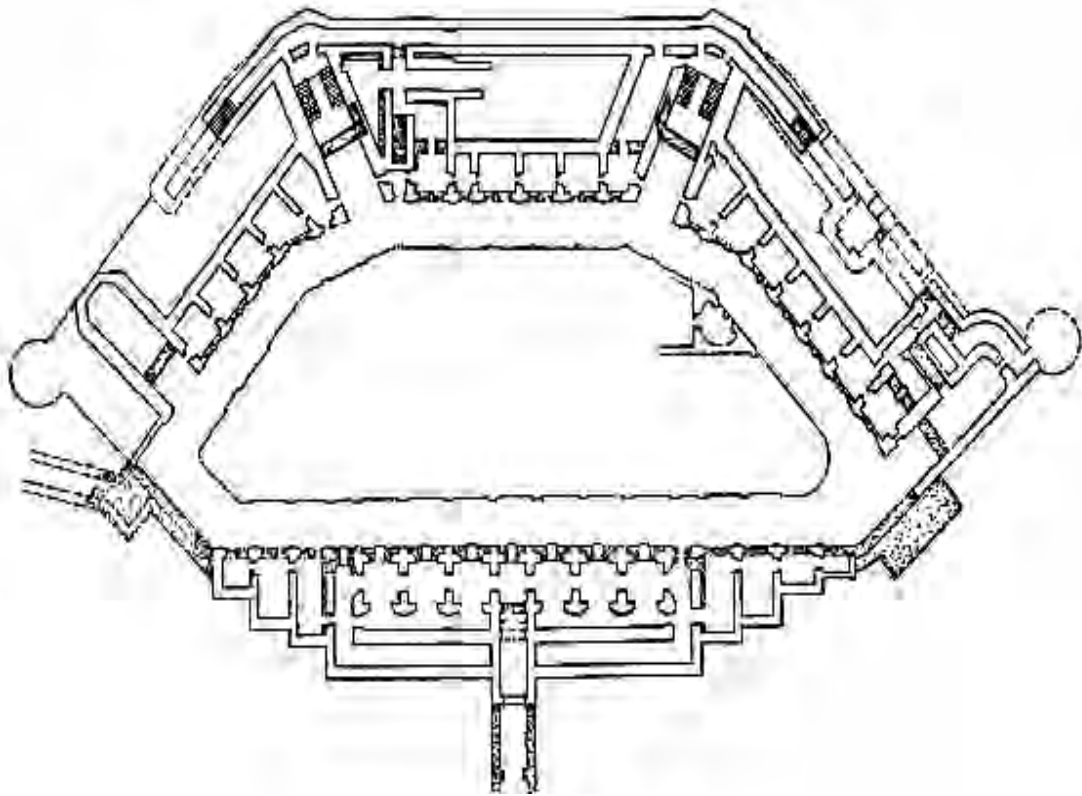


Рис. 5. План наземного рівня центральних казематі, в якому передбачались:

казарми для солдат, житло коменданта, приміщення для офіцерів, майстерні (чоботарні, кравецькі), складські (одягу, гарматні, ракетні, бойові витратні), пральня, хлібопекарня, лабораторні, їдальня і буфет, вбиральні, приміщення артільника, карцер (Петро Савчук. Дубенський форт, 2001, "Ліста", м.Рівне, 287с.)



Рис. 6. Полігональна вулиця, що розмежовує бічні каземати і будівлю центральних казематів. Центральна казарма (праворуч), каземати (ліворуч)



Рис. 7. Сухий рів форту.
Загальний вигляд північно-східного рову.
Ескарпова і контрескарпова стіни

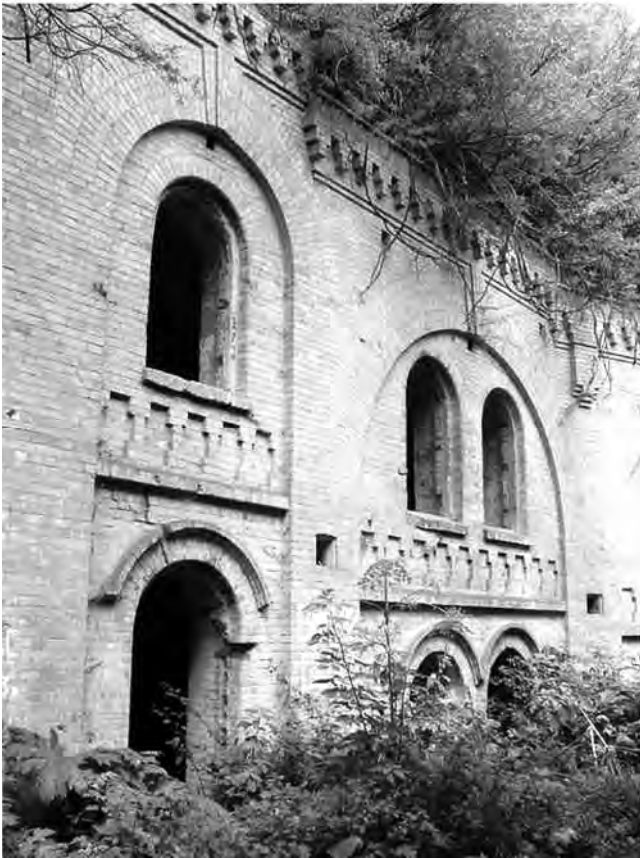


Рис. 8. Фасад бічних казематів.



Рис. 9. Фасад фортової церкви.



Рис. 10. Інтер'єр фортової церкви.



Рис. 11. Розподільчі коридори центральної казарми.



Рис. 12. Вогневі бетонні рубежі



Рис. 13. Бетонні укріплення



Рис. 14. Один із чотирьох прихованих входів з бійницями



Рис. 15. Розподільчі сходи центральної казарми



Рис. 16. Казарма

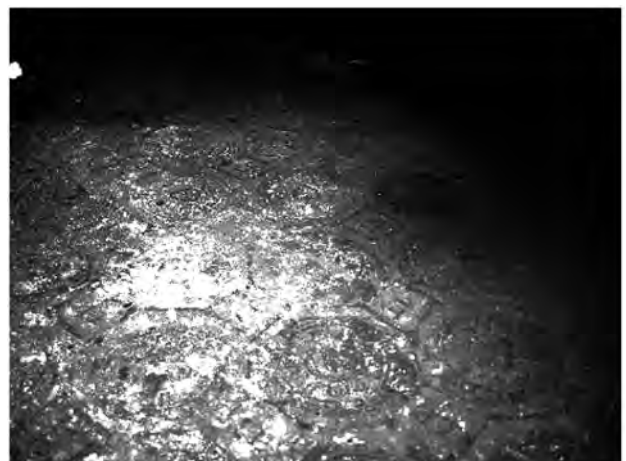


Рис. 17 Фрагмент збереженого замощення підлоги центральної казарми



Рис. 18. *Фрагменти несучої конструкції центральної казарми*



Рис. 19. *Фрагмент декоративного обрамлення*

Слід відзначити, що у 2006 році розпочалася державна програма паспортизації пам'яток Рівненської області, за якою у 2008 році під керівництвом проф. П.А. Ричкова складені паспорт та інша документація на форт у Тараканові. Та чи можна вважати це початком порятунку?

Використана література.

1. И.Н. Батюшков. Волынь: исторические судьбы Юго-Западного края. С.-Петербург. 1888 г., с.12.
2. Відкрито пам'ятник оборонцям форту // Свобода (газета), 8 жовтня 2010., с. 2.
3. А.М. Губайдулин. Фортификационный словарь. Казань: Институт истории АН РТ, 2003. – 104 с.
4. Дубно княжим мій граде. Краєзнавчий нарис. Видання друге, повне. Луцьк –2005 р., 48с.- с. 44.
5. Курманський О., Пшеничний Ю. Сліди військового побуту на Тараканівському форті // Дзеркало плюс. – 2007, - № 5(356). – с. 6.
6. Малі Загірці форт Тараканів. Культурологічний часопис І, № 49. 2007. 498 с.- с. 329.
7. Петро Савчук. Дубенський форт, 2001, "Ліста", м.Рівне, 287с."История Военного Искусства России. Хрестоматия" М.: Воениздат, 1948 - Т. I.- с. 157-162.